

Muistio
18.10.2021

Ulpukan esteettömyyskartoitus

Ulkotilat

Jokainen liikkumisesteisen (myöhemmin le = liikkumisesteinen) pysäköintipaikka on merkittävä aina le-tunnuksella eli kansainvälisellä pyörätuolitunnuksella. Merkinnät sijoitetaan pystyopasteen / seinäkiinnityksen lisäksi myös pysäköintipaikan pintaan, jonka pohja suositellaan toteutettavaksi sinisellä pohjavärillä pysäköintialueella. Pysäköintipaikan koko: leveys 3600 mm x pituus 5000 mm. Pysäköintipaikan pintaan maalattava opaste on vähintään 500 mm kokoinen ISA-symboli. Le-pysäköintipaikan pituuskaltevuus saa olla maksimissaan 5 % ja leveyskaltevuus 2 %, että liikuntaesteisen on turvallista nousta ajoneuvoon ja myös poistua siitä.

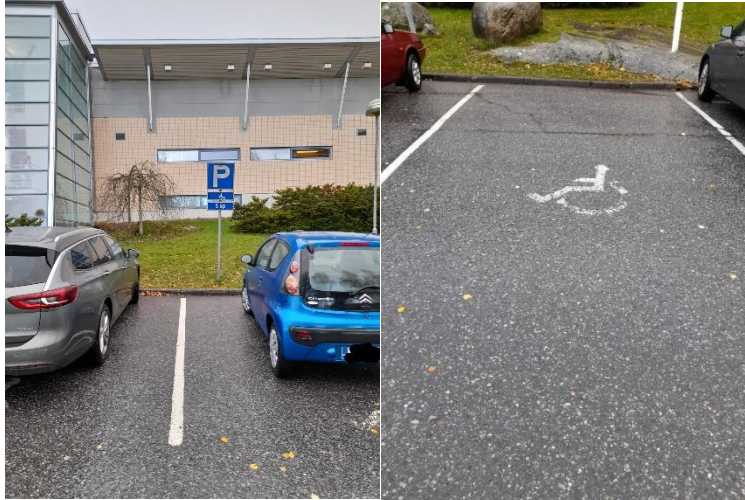
**Valtioneuvoston asetus rakennuksen esteettömyydestä 241/2017 2 §
Rakennukseen johtava kulkuväylä 3 mom**

Jos rakennusta varten on autopaikkoja, niistä riittävän määrän, kuitenkin vähintään yhden, on oltava tarkoitettu liikkumis- ja toimimisesteisen henkilön käyttöön. Tällaisen autopaikan on oltava vähintään 3 600 millimetriä leveä ja vähintään 5 000 millimetriä pitkä ja se on merkittävä liikkumisesteisen henkilön tunnuksella. Tässä momentissa säädetty ei koske omakotitaloa, paritaloa eikä kaupunkientaloa.

Pystyopaste sijoitetaan vähintään 900 mm:n korkeudelle pysäköintiruudun eteen keskilinjalle.



Asfaltissa olevien maalausten tulee olla sinisiä, jotta erottuvat paremmin. Ruudut ovat leveydeltään säädösten mukaiset.



Parkkipaikan pituuskaltevuus on 5,8 %, saa olla maksimissaan 5 %. Parkkipaikan leveyskaltevuus on 4,9 %, saa olla maksimissaan 2 %.



Pääsisäänkäynti on hyvä varustaa ovenavausjärjestelmällä, joka sisältää ovien kohdalla erillisen avauspainikkeen ja oven aukipitotutkan. Oven aukipitotutka pysäyttää avautuvan oven liikkeen tai avaa uudelleen sulkeutuvan oven havaitessaan esteen. Saranavälin sormisuojaus huomioitava. Oviautomatiikan käyttö on suositeltavaa vähintään ulko-oven kohdalla. Automatisoidun oven, joka ei ole varustettu aukiolotutkalla tulee pysyä auki vähintään 25 sekuntia, että siitä ehtii hyvin kulkea sisään tai ulos.

Kulkuväylien tulee olla helppoja havaita. Kulkuväylät merkitään tunto- ja tummuuskontrastiraidoilla.

Jos vanhaan rakennukseen on mahdotonta toteuttaa esteetön pääsisäänkäynti, reitti vaihtoehtoiselle sisäänkäynnille opastetaan saapumissuunnasta ja pääsisäänkäynniltä. Vaihtoehtoisen sisäänkäynnin on oltava käytettävissä yhtä itsenäisesti kuin varsinaisen pääsisäänkäynnin.

Pääovella opastus on tällä hetkellä riittämätöntä.



Ohjaus ja opastus tarvitaan aina myös esteettömämpiin sisäänkäynteihin ja oviin.

Opastuksen tukena ulkotiloissa maassa on opastelaatoitus. Opaslaattoja käytetään kulkuväylän merkitsemiseen tai suojateistä, portaista taikka muista tasoeroista varoittamiseen.

Opasteet ovat helposti havaittavissa, selkeitä ja tarpeeksi isokokoisia sekä niissä on selkeä tummuuskontrasti lukemisen helpottamiseksi. Opastus on myös looginen ja katkeamaton. Opasteet sijoitetaan seisovan täysikasvuisen henkilön katselukorkeudelle (opasteen keskikohta) 1400 mm korkeudelle.

Tekstiopasteissa käytetään sekä isoja että pieniä kirjaimia, jotta pitkä ja monirivinen teksti on helppolukuista. Yksittäisen tilan lyhyet opasteet voidaan kirjoittaa myös pelkästään isoin kirjaimin.

Opasteiden värityksen on oltava yhtenäinen ja erotuttava tilan muusta värityksestä. Taustan ja kirjainten sekä symbolien välisen tummuuskontrastin on oltava mahdollisimman suuri.

Valtioneuvoston asetus rakennuksen esteettömyydestä 241/2017 2 § Rakennukseen johtava kulkuväylä 1 j 2 mom

Rakennukseen on oltava vähintään 1 200 millimetriä leveä, helposti havaittava, pinnaltaan tasainen, kova ja luistamaton kulkuväylä tontin tai rakennuspaikan rajalta sekä tilasta ja alueelta, joka palvelee rakennuksen käyttöä. Ulkotilassa sijaitsevan kulkuväylän kaltevuus saa olla enintään viisi prosenttia. Jos kulkuväylällä on porras, sen yhteydessä on oltava luiska tai kiinteästi asennettu pyörätuolin ja pyörillä varustetun kävelytelineen käyttäjälle soveltuva henkilöiden nostoon tarkoitettu laite. Tässä momentissa säädetty ei koske omakotitaloa, paritaloa eikä kaupunkientaltoa, jos esteettömän kulkuväylän toteuttaminen olisi rakennuspaikka ja korkeuserot huomioon ottaen mahdotonta.

Edellä 1 momentissa tarkoitetun luiskan on oltava helposti havaittava, suora, pinnaltaan tasainen, kova ja luistamaton, leveydeltään vähintään 900 millimetriä ja sen reunassa on oltava vähintään 50 millimetriä korkea suojareuna, jos luiska ei rajaudu kiinteään rakenteeseen. Luiskan ala- ja yläpäässä on oltava vähintään 1 500 millimetriä pitkä vaakasuora tasanne. Luiskan kaltevuus saa olla enintään viisi prosenttia. Jos korkeusero on enintään 1 000 millimetriä, luiskan kaltevuus saa kuitenkin olla enintään kahdeksan prosenttia. Tällöin yhtäjaksoisen luiskan korkeusero saa olla enintään 500 millimetriä, jonka jälkeen kulkuväylällä on oltava vaakasuora vähintään 2 000 millimetriä pitkä välitasanne. Ulkotilassa luiska saa kuitenkin olla kaltevuudeltaan yli viisi prosenttia vain, jos se voidaan pitää sisätilassa olevaan luiskaan verrattavassa kunnossa. Kaiteesta, käsijohteesta ja muusta putoamisen ja harhaan astumisen estämisestä säädetään maankäyttö- ja rakennuslain 117 d §:n 2 momentin nojalla annetussa asetuksessa.

3 § Rakennuksen sisäänkäynti

Rakennuksen ulko-oven avautumispuolen etäisyys seinän sisänurkasta tai muusta kiinteästä esteestä on oven ulkopuolella oltava vähintään 400 millimetriä.

Ulko-oven edessä olevan tasanteen on oltava vähintään 1 500 millimetriä leveä ja vähintään 1500 millimetriä pitkä.

4 § Ovet

Rakennuksen sisäisellä kulkuväylällä olevan oven ja aukon, porraskäytävästä asuntoon johtavan oven sekä 9 §:n 2 momentissa ja 10 §:ssä tarkoitetun tilan oven vapaan leveyden on oltava vähintään 850 millimetriä. Rakennuksen ulko-oven ja muun uloskäytävän oven mitoituksesta säädetään maankäyttö- ja rakennuslain 117 b §:n 3 momentin nojalla annetussa asetuksessa.

Muun rakennuksen kuin asuinrakennuksen huonetiloihin sekä asuinrakennuksen asuinhuoneisiin, asumista palveleviin välttämättömiin tiloihin ja rakennuksen käyttöä palveleviin tiloihin johtavan oven ja kulkuaukon vapaan leveyden on oltava vähintään 800 millimetriä.

Oven yhteydessä ei saa olla tasoeroa tai kynnystä, ellei se ole ääni-, kosteus- tai muiden vastaavien olosuhteiden vuoksi välttämätöntä. Tällöin kynnyks tai tasoero saa olla enintään 20 millimetriä korkea, ja kynnyks on muotoiltava siten, että sen voi helposti ylittää pyörätuolilla ja pyörillä varustetulla kävelytelineellä. Tasoero asuntokohtaisen ulkotilan oven yhteydessä oven ulkopuolella saa olla yli 20 millimetriä, jos tasoero on kohtuudella poistettavissa ulkotilan varustelulla. Edellä 2 ja 3 momentissa säädetty koskee pientalossa vain sisääntulokerrosta.

Rakennuksen ulko-oven ja asuinrakennuksen käyttöä palvelevan tilan oven on toimittava siten, että liikkumis- tai toimimisesteinen henkilö voi sen helposti avata.

Koko reitille parkkipaikalta sisääntuloon saakka tulee varmistaa puhdas, jäätön ja lumeton kulku. Valaistus myös tarkistettava ja laitettava kuntoon.



Esteettömäksi tarkoitetulta kulkureitiltä puuttuvat käsijohteet.



Käsijohteet pitää ulottaa aina vähintään 300 mm ohi porrassyöksen tai luiskan alkamis- ja loppumiskohdan molemmilla puolilla. Käsijohteiden alkamis- ja loppumiskohdat (min. 300 mm) suositellaan aina käännettäviksi vaakatasoon, että käsijohdetta käyttävä henkilö pystyy havainnoimaan portaiden aloitus- ja loppumiskohdan ylä- ja alatasanteilla.

Ympäristöministeriön asetus rakennuksen käyttöturvallisuudesta 1007/2017

9 § Käsijohde

Portaassa ja luiskassa on oltava käsijohde koko pituudella ja molemmilla puolilla syöksyä. Tarvittaessa on oltava kaksi käsijohdetta päällekkäin lasten ja pyörätuolilla liikkuvien huomioon ottamiseksi. Käsijohteesta on saatava tukeva ote. Käsijohteen ja sen päätteen on oltava turvallinen ja sen on jatkuttava syöksen alkamis- ja loppumiskohdan ohi. Johteen on jatkuttava yhtenäisenä välitasanteella.

Julkisissa ulko- ja sisätiloissa sekä liike- ja palvelutiloissa käsijohteen on jatkuttava vähintään 300 millimetriä syöksen alkamis- ja loppumiskohdan ohi ja kokoontumistilojen yli 2,4 metrin levyisissä portaissa tai luiskissa käsijohteen on sijoitettava myös jakamaan väylä enintään mainitun mitan levyisiin osiin.

Liuskan kaltevuus 6,2 %, sallittu maksimi katosta on 5 %. Tällä kulkureitillä on katos, jolloin sallittu maksimi on 8 % eli kriteeri täyttyy.



Huomiota kannattaa kiinnittää siihen, että rakennuksen palvelevat tilat ja niihin kulku on sovelluttava myös le-henkilöiden käyttöön, esimerkiksi laitteet pitää sijoittaa riittävän matalalle, jotta niihin yltää myös pyörätuolista käsin.

Ovien tulee olla helposti avattavia ja mahdolliset ovipuhelimet yms. ovien avaamiseen liittyvät laitteet pitää sijoittaa riittävän matalalle, jotta niihin yltää myös pyörätuolista käsin. Ovenavauslaitteiden yms. valaisuun, asennukseen, sijoitukseen ja helppokäyttöisyyteen pitää kiinnittää erityistä huomiota, lisäksi niiden olisi sovelluttava kaikille toimintaesteisille. Tämän vuoksi ovenavauslaitteet on suositeltavaa sijoittaa yhteen ryhmään, jotta niitä voi käyttää siirtymättä paikasta toiseen.

Valtioneuvoston asetus rakennuksen esteettömyydestä 241/2017 6 § Rakennuksen muut tilat mom 1

Muun rakennuksen kuin asuinrakennuksen tilojen ja asuinrakennuksen yleisten tilojen sekä niiden kiinteän kalustuksen ja varustuksen on sovelluttava liikkumis- ja toimimisesteiselle henkilölle.

Rakennuksen ulko-oven on toimittava siten, että liikkumis- tai toimimisesteinen henkilö voi sen helposti avata. Oven avautumiseen tarvittava voima saa olla ainoastaan enintään 10 N (vastaa noin 1 kg) myös oviautomaatiikan ollessa pois käytöstä.

Esteetön sisäänkäynti on hyvä varustaa ovenavausjärjestelmällä, joka sisältää ovien kohdalla erillisen avauspainikkeen ja oven aukipitotutkan. Oven aukipitotutka pysäyttää avautuvan oven liikkeen tai avaa uudelleen sulkeutuvan oven havaitessaan esteen. Saranavälin sormisuojaus huomioitava. Oviautomaatiikan käyttö on suositeltavaa vähintään ulko-oven kohdalla. Automatisoidun oven, joka ei ole varustettu

aukiolotutkalla tulee pysyä auki vähintään 25 sekuntia, että siitä ehtii hyvin kulkea sisään tai ulos.



Ulko-oven kynnyks on 22 mm, sallittu maksimi on 20mm.



Valtioneuvoston asetus rakennuksen esteettömyydestä 241/2017 4 § Ovet 3 mom

Oven yhteydessä ei saa olla tasoeroa tai kynnystä, ellei se ole ääni-, kosteus- tai muiden vastaavien olosuhteiden vuoksi välttämätöntä. Tällöin kynnyks tai tasoero saa olla enintään 20 millimetriä korkea, ja kynnyks on muotoiltava siten, että sen voi helposti ylittää pyörätuolilla ja pyörillä varustetulla kävelytelineellä. Tasoero asuntokohtaisen ulkotilan oven yhteydessä oven ulkopuolella saa olla yli 20 millimetriä, jos tasoero on kohtuudella poistettavissa ulkotilan varustelulla. Edellä 2 ja 3 momentissa säädetty koskee pientalossa vain sisääntulokerrosta.

Näkövammaisten ohjauslistan tulee jatkaa saumattomasti ulko-ovelta sisätiloihin, nyt ne puuttuvat kokonaan. Sisätiloihin kaikkialle tarvitaan metallinen taktinen raita ohjauslistaksi näkövammaisille. Alakerrassa ovelta portaille ja hissiin, huomiokohdat merkataan nystyröin.

Tämän hetkisen pääoven edustalla esteetöntä kulkua ei ole, minkä vuoksi reitti on tälläkin hetkellä sivukautta.

Pääovilla kynnyks: korkeus 4,5 cm. Luiskan kaltevuus 15,9 %, sallittu maksimi on 5 %. Käsihoiteet puuttuu. Maahan ulkona tulee tehdä laatoituksella huomioalue ennen portaita.



Ala-aula

Pääsisäänkäynnin osio on kierrettävissä tämänhetkisen esteettömän kulun kautta. Huomioalue puuttuu ennen portaita ja liuskaa.

**Valtioneuvoston asetus rakennuksen esteettömyydestä 241/2017
2 § Rakennukseen johtava kulkuväylä 1 j 2 mom**

Rakennukseen on oltava vähintään 1 200 millimetriä leveä, helposti havaittava, pinnaltaan tasainen, kova ja luistamaton kulkuväylä tontin tai rakennuspaikan rajalta sekä tilasta ja alueelta, joka palvelee rakennuksen käyttöä. Ulkotilassa sijaitsevan kulkuväylän kaltevuus saa olla enintään viisi prosenttia. Jos kulkuväylällä on porras, sen yhteydessä on oltava luiska tai kiinteästi asennettu pyörätuolin ja pyörillä varustetun kävelytelineen käyttäjälle soveltuva henkilöiden nostoon tarkoitettu laite. Tässä momentissa säädetty ei koske omakotitaloa, paritaloa eikä kaupunkipientaloa, jos esteettömän kulkuväylän toteuttaminen olisi rakennuspaikka ja korkeuserot huomioon ottaen mahdotonta.

Edellä 1 momentissa tarkoitetun luiskan on oltava helposti havaittava, suora, pinnaltaan tasainen, kova ja luistamaton, leveydeltään vähintään 900 millimetriä ja sen reunassa on oltava vähintään 50 millimetriä korkea suojareuna, jos luiska ei rajaudu kiinteään rakenteeseen. Luiskan ala- ja yläpäässä on oltava vähintään 1 500 millimetriä pitkä vaakasuora tasanne. Luiskan kaltevuus saa olla enintään viisi prosenttia. Jos korkeusero on enintään 1 000 millimetriä, luiskan kaltevuus saa kuitenkin olla enintään kahdeksan prosenttia. Tällöin yhtäjaksoisen luiskan korkeusero saa olla enintään 500 millimetriä, jonka jälkeen kulkuväylällä on oltava vaakasuora vähintään 2 000 millimetriä pitkä välitasanne. Ulkotilassa luiska saa kuitenkin olla kaltevuudeltaan yli viisi prosenttia vain, jos se voidaan pitää sisätilassa olevaan luiskaan verrattavassa kunnossa. Kaiteesta, käsijohteesta ja muusta putoamisen ja harhaan astumisen estämisestä säädetään maankäyttö- ja rakennuslain 117 d §:n 2 momentin nojalla annetussa asetuksessa.

Ohjauslista näkövammaisille (ulkona laatoilla, sisätiloissa metallinen ohjauslista läpi kaikkien metallilista kulkureittien. Huomio kohtiin nastoilla merkinnät.

Liuskan kaltevuus 24 %, maksimi sallittu on 5 %. Liuskan alussa on liian vähän tilaa, jotta mahtuisi hyvin ja turvallisesti siirtymään liuskalle. Kääntymiseen tarvittavan tilan säteen tulee olla 1200 mm.

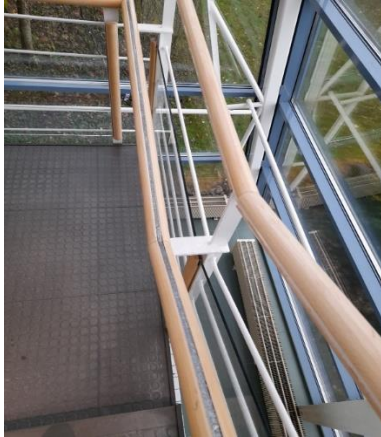


Liuskan leveys on 785 mm, tulee olla 1200mm. Käsijohteet tulisi olla molemmin puolin, mutta tässä kohtaa ne kaventaisivat kulkuväylän mahdottomaksi.

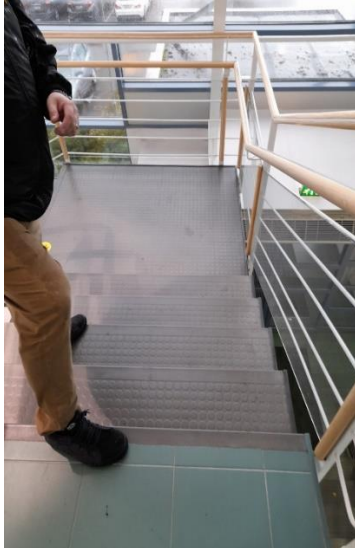


Portaat

Nykyiset käsijohteet ovat hyvät.



Näkövammaiselle portaat näkyvät harmaana massana, koska kontrastiraitoja ei ole.



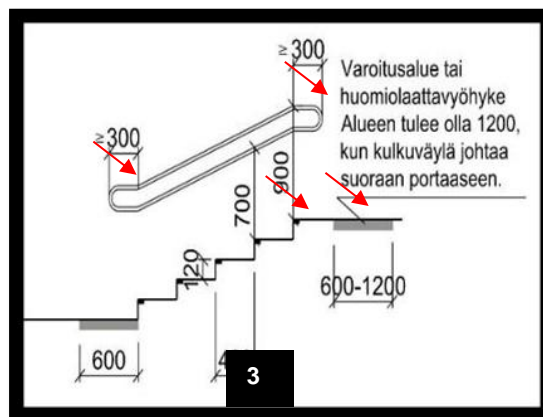
Kaikkien portaiden on oltava aina havaittavissa liikkumis- ja toimimisesteisille henkilöille. Heikkonäköiselle henkilölle tasoerojen havaitseminen on hankalaa. Siksi portaat suositellaan merkittäviksi kontrastiraidalla, myös portaikon alk- ja päätöskohdat on huomioitava. Portaiden hahmottamisen helpottamiseksi askelmien etureunaan suositellaan laitettavaksi vähintään 30 mm leveä kontrastiraita. Kaikkien portaiden ja luisan kohdalla on oltava hyvä, mutta häikäisemätön ylhäältä alapäin toimiva valaistus. Kts. kuvat 3, 4a ja 4b.

Käyttöturvallisuusasetus 1007/2017

10 § Valoisuus ja valaistus

Rakennuksen ja sen ympäristön on oltava käytön ja huollon turvallisuuden mahdollistavalla tavalla valaistu. Valaistus ei saa aiheuttaa turvallisuutta vaarantavaa häikäisyä. Rakennuksen pintojen ja valaistuksen on oltava sellaiset, että havaitsemisen kannalta tarvittavat valoisuuserot saavutetaan.

Kulkureitillä olevat luiskat, askelmat, kynnykset ja tasoerot on osoitettava selvästi valaistuksen ja pintojen tummuuserojen tai huomiomerkitöjen avulla.



Kuva 3: Käsijohteen pitää jatkua vähintään 300 mm portaiden alkamis- ja loppumiskohtaan yli. Portaiden alkamis- ja loppumiskohdat pitää huomioida vähintään portaiden ylätasanteella. Kaikki portaat on hyvä varustaa myös kontrastiraidalla.



Kuva 4a: Huono ratkaisu, portaista puuttuu kontrastiraita. Pintakuvio tekee portaista myös erityisen vaikeat hahmottaa.

Kuva 4b: Portaisiin on kuvakäsitelty musta kontrastiraita, joka helpottaisi portaiden hahmottamista.

Hissi

Hissin ovien tulee pysyä auki vähintään 25 sekuntia. Hissin napit eivät ole esteettömät.



Näppäimistön numerot suositellaan toteutettaviksi vähintään kohokirjaimin. Näppäimistön pitäisi olla myös kontrastisella pohjalla. Sen lisäksi suositellaan näppäimistöön pistekirjoitusta, valaistuja merkkejä ja tarvittaessa myös puhesyntetisaattoria.

Hissiin suositellaan äänentoistolaitetta ja induktiosilmukkaa. Hissin saapumisesta kerrostaanteelle ilmoitetaan myös valonuolien ja äänimerkin avulla. Paras ratkaisu on ääneen perustuva kerrosilmoitusjärjestelmä eli hissien puheopastus, joka kertoo hissien kulkusuunnan, valitun kerroksen ja ilmoittaa hissien saapumisesta kerroksiin.

Valtioneuvoston asetus rakennuksen esteettömyydestä 241/2017

8 § Yhteys tasojen välillä muussa kuin asuinrakennuksessa

Jos muussa rakennuksessa kuin asuinrakennuksessa oleva tasoero on pienempi kuin rakennuksen kerroskorkeus, tasojen välillä on oltava portaiden lisäksi yhteys joko 2 §:n 2 momentissa säädetyn mukaisella luiskalla taikka 7 §:n 3 momentissa säädetyn mukaisella hissillä tai muulla kiinteästi asennetulla pyörätuolin ja pyörillä varustetun kävelytelin käyttäjälle soveltuvalla henkilöiden nostoon tarkoitettulla laitteella. Jos tasoero on yhtä suuri kuin kerroskorkeus tai sitä suurempi, yhteys tasojen välillä on järjestettävä 7 §:n 3 momentissa säädetyn mukaisella hissillä.

Hissin istuin on rikki.



Ylä-aula

Yläaulasta puuttuu ohjauslista. Matto voisi olla hissille saakka. Miten naulakot ovat löydettävissä?

Mainosopasteet ovat aina haaste esteettömyydelle sekä kulkemisen että näkemisen kannalta. Suositellaan mieluummin ilmoitustauluja, niissä myös tieto kaikkien saataville.



Opastaulu on piilossa nurkan takana, parempi paikka voisi olla hissistä ulos tullessa suoraan edessä olevalla seinän pätkällä. Tämänhetkisessä opasteessa hallin piirustus on väärin päin katsojasta käsin. Oikean puoleisessa mahdollinen uusi paikka uudelle infotaululle.



Tilojen opastus pitää tarkistella omana tapauksenaan.

Turun opastuskonseptin käyttöönotto suositus myös Raisiolle.
Suosittelena vahvasti myös tilaamaan esittelyn aiheesta Muotohiomon Pekka Toivaselta mahdollisimman pian:

Turun kaupungin opastuksessa käytetään uutta opastamisen konseptia. Turussa opastamisen tavoitteena ei ole pelkästään paikasta toiseen opastaminen, vaan toimivien opasteiden avulla ihmiset opastetaan myös parempaan kaupunkitilan hahmottamisen ja sen ymmärtämisen saralla. Uudet opasteet ovat tarkoitettu Turun kaupungin tilojen ja ympäristöjen ulko- ja sisäopastukseen.

Turun kaupungin opastamisen konsepti on Turun kaupungin tiloissa- ja ympäristöissä käytettävä opastamisen tapa/malli.

[https://itsasign.fi/wp-](https://itsasign.fi/wp-content/uploads/2020/01/Turun_kaupungin_opastamisen_konsepti.pdf)

[content/uploads/2020/01/Turun_kaupungin_opastamisen_konsepti.pdf](https://itsasign.fi/wp-content/uploads/2020/01/Turun_kaupungin_opastamisen_konsepti.pdf)

Opastamisesta lisäinfoa ja apua on saatavilla projektipäällikkö Riikka Niemelältä:

Riikka Niemelä
+358401923469
riikka.niemela@turku.fi

Turun Kaupunkiopastamisen puitesopimustoimittaja on Design Studio Muotohiomo Oy.
Sopimuskausi 9.3.2021-31.1.2023 + mahdollinen optio 2 vuotta.

Design Studio Muotohiomo Oy
Pekka Toivanen
+358 (0)40 5291 646
pekka@muotohiomo.com

Turun kaupunginkyltitoimituksissa kilpailutettu sopimuskumppani on Logoa Oy.
Sopimuskausi 1.10.2021-31.1.2023 + mahdollinen kahden vuoden optio

LOGOA OY
Kilpitalo Teikit
Putkikatu 25
21110 Naantali

02 4357 300
myynti@logoa.fi

Valaistus yläaulassa on haastava, palvelupiste erottuu huonosti ja pleksi heijastaa ikävästi valoa. Palvelupisteellä voisi olla induktiosilmukka.



Hyvä sisätilojen yleisvalaistuksen taso on hyvä olla voimakkuudeltaan 200-300 lx. Käyttötarpeen mukaan säädettävä valaistus toimii monipuolisesti, sillä tilojen valaistustarve vaihtelee eri tilanteissa.

Valaistusjärjestelmillä tulee pyrkiä käyttötarkoitukseen soveltuvaan ja energiatehokkaaseen ratkaisuun. Tilojen valaistuksen ja akustisten ominaisuuksien suunnittelussa huomioidaan normaalien viihtyvyy- ja terveellisyysseikkojen lisäksi mahdollisten AV-järjestelmien ja kameravalvonnan vaatimukset. Valokytkimet sijoitetaan 900 mm korkeudelle lattiapinnasta.

Kaikki valaisimien tulisi toimia katkaisijalla. Liiketunnistimella toimiva valaistus ei sovi liikkumisesteisille tarkoitettuihin tiloihin, koska liikkumisrajoitteinen henkilö ei välttämättä pysty käynnistämään liiketunnistinta uudestaan itsenäisesti. Valokatkaisimissa on oltava myös valomerkinä.

Värejä tulee käyttää siten, että niistä muodostuu riittävät kontrastit lattioiden ja seinien, ovien ja seinien, kalusteiden ja niiden ympäristön välille. Kalusteiden pitää erottautua selkeästi ympäröivästä alueesta/seinästä kontrastivärin avulla. Tavaroiden värit tulee myös olla sellainen, että ne erottuvat, eikä niihin ole näkövammaisen/heikkonäköisen vaaraa törmätä ja ne on helppo erottaa taustastaan. Kalusteet tulee tästä samasta syystä sijoittaa erityisille kontrastialueille.

Pintojen tummuuserot ovat tärkeitä suunnistautumisessa sekä kompastumis-, törmäys-, harhaanastumis- ja putoamisvaaran estämisessä. Kontrastin vähimmäisarvona käytetään valonheijastusarvoa 0,40.

Kalusteiden ja varusteiden materiaalien on hyvä olla mattapintaisia heijastushäikäisyn estämiseksi.

Käyttöturvallisuusasetus 1007/2017**10 § Valoisuus ja valaistus**

Rakennuksen ja sen ympäristön on oltava käytön ja huollon turvallisuuden mahdollistavalla tavalla valaistu. Valaistus ei saa aiheuttaa turvallisuutta vaarantavaa häikäisyä. Rakennuksen pintojen ja valaistuksen on oltava sellaiset, että havaitsemisen kannalta tarvittavat valoisuuserot saavutetaan.

Kulkureitillä olevat luiskat, askelmat, kynnykset ja tasoerot on osoitettava selvästi valaistuksen ja pintojen tummuuserojen tai huomio merkintöjen avulla.

Opaskoiria ei tähän mennessä ole ollut asiakkaiden mukana, niille voisi järjestää paikan palvelupisteen takahuoneeseen.



Kahvio

Valaistus tulee korjata.



Kahvioon tarvitaan eri korkuisia istumia. Tilat ovat liian kapeat esteettömään kulkuun, voitaisiinko pöytien sijoittelulla parantaa tilannetta?

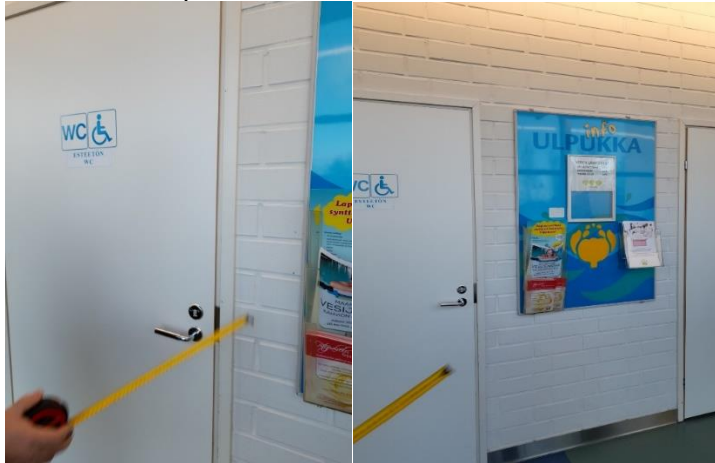


Valtioneuvoston asetus rakennuksen esteettömyydestä 241/2017 6 § Rakennuksen muut tilat mom 1

Muun rakennuksen kuin asuinrakennuksen tilojen ja asuinrakennuksen yleisten tilojen sekä niiden kiinteän kalustuksen ja varustuksen on sovellettava liikumis- ja toimimisesteiselle henkilölle.

Esteetön WC-tila

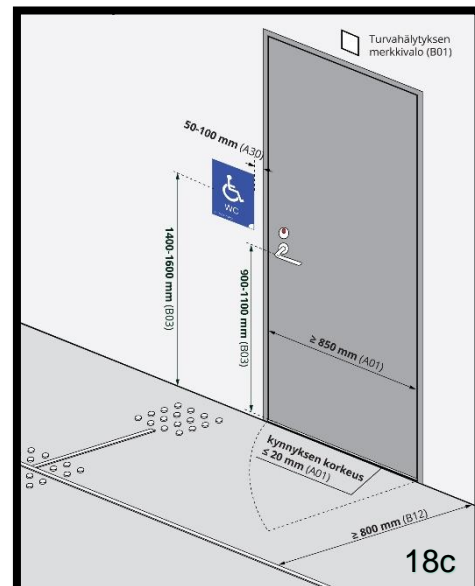
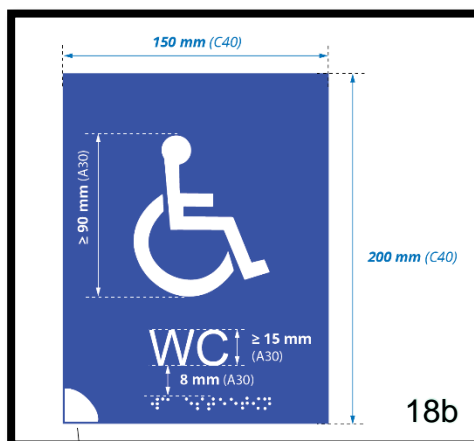
Opasteen tulee olla oven aukeavalla puolella. Opasteen korkeus tulee olla 1400 mm. Infotaulu on epäselvä näkövammaisille



Esteetön eli le-wc-tila tulee merkitä näkyvästi ja selkeästi, jotta sinne on helppo löytää. Kulkuväylä le-wc-tilaan on oltava helposti havaittava, pinnaltaan tasainen ja luistamaton sekä pituudeltaan kohtuullinen.

Le-wc-tilat (le = liikuntaesteinen)

Le-wc-tila merkitään liikkumisesteisen tunnuksella eli kansainvälisellä pyörätuolitunnuksella, jossa on selkeä tummuuskontrasti ja joka on myös tuntoaistilla havaittava. (Kts. kuva 18b ja 18c)



Kuva 18b ja 18c Esteettömän wc-tilan opaste. Esteettömän wc-tilan opasteen sijoitus aina oven aukeavalle puolelle. (Sujuva.info)

Wc-tilojen ohjeistus liitteenä.

Kahvan korkeus on 1000 mm, tulee olla 800 mm.



Kynnys ovelta tulee poistaa.



Oven sisäpuolella kahva on liian lyhyt, pituus noin 330 mm. Pituuden tulee olla vähintään 600 mm ja kahvan tulee olla 800 mm korkeudella.



WC-istuimen sivuilla ja takana tulee olla tyhjää tilaa 800 mm kummallakin puolella, yhteensä 2000 mm. Tila täyttää suositukset. Kaikki irtotavara tulee siirtää sieltä pois, yhdistetty le-WC-tila ja lastenhoitohuone kerää helposti ylimääräistä tavaraa. WC-paperirulla on hyvässä paikassa.



Bide-suihku on liian kaukana, kahvaan on helposti asennettavissa automaattitoimintoinen akulla toimiva bide. Akku kestää noin viisi vuotta.



Hälytysnaru on liian korkealla eikä väri erotu selkeästi valkoisista seinistä. Katosta roikkuvan eri värisen narun lisäksi tarvitaan lähellä lattiaa koko huoneen kiertävä hälytysnaru auttamaan kaatumistilanteissa.

Jotta kuulovammaiset saavat tiedon mahdollisesta palohälytyksestä tilassa ollessaan, tarvitaan välkkyvä hälytysvalo.

Perinteinen hana on hyvä esteettömiin tiloihin. Lavuaarin vieressä tulee olla laskutasoa, jotta esimerkiksi lääkkeenotto sujuu helposti.



Käsipaperiteline on hyvässä paikassa. Tähän alle voisi asentaa seinään kiinnitettävän roskiksen, roskiksen syvyys 200 mm, sijoittelu 300 mm käsipaperitelineen alapuolelle.



Lastenhoitopöytänä toimivin voisi olla seinästä laskettava taso. Seinälle tulee asentaa riittävästi ja kontrasti värillä naulakoita ja kepille teline.



Pukuhuoneet

Opasteet ovat epäselviä. Ovien viereen kaikkialle, kuten edellä todettiin, opasteet oven aukeamispuolelle. Käsijohtimia on hyvin koko käytävällä, lattialle tarvitaan ohjauslista. Miten porteista pääsee läpi? Opasteet näkövammaisille puuttuu.



Pukutilojen ohjeistus liitteenä.

Pukuhuoneen kaappien numerot on liian pienellä ja korkealla.



Pukuhuoneessa on mahdoton päästä pyörätuolilla kaapille. Penkkien tulisi olla keskellä, jolloin pyörätuoli mahtuu penkin ja kaapin väliin. Nykyisten kaappien lisäksi tarvitaan matalia kaappeja.

Kaappien numerointi ja lukot tulee saada näkövammaisille esteettömäksi.



Pukuhuoneesta märkätiloihin tulee asentaa ohjauskaide suihkuun, saunaan ja altaalle. Kaikki opasteet tulee uusia näkövammaisille soveltuviksi. Saunoista on hyvä yksi merkata esteettömäksi.



Uimahalli

Kynnykset tulee poistaa kauttaaltaan. Näkövammaisille tulee asentaa ohjauskaide ja ohjauslista lattiaan. Defibrillaattorin sijainnin opasteet löytyvät uinninvalvonnan kaapin ovesta sekä valvonnan ulkopuolelta lasista.

Le-WC-tiloissa ei ole tarvetta eritellä naisten ja miesten tiloihin. Opasteet kuntoon. Le-wc-tilan ovi aukeaa väärään suuntaan. Pyörätuolille ei ole tarpeeksi tilaa, jotta oven avaaminen olisi turvallista. Ilman avustajaa on suuri riski tippua altaaseen.



Vessapaperirulla teline on huono, teline on hyvä saada kaiteeseen, kuten palvelutiskin lähellä olevassa vessassa on. Bide-suihku tulee asentaa wc-istuimen kaiteeseen asiakkaiden ulottuville. Hälytysnarun väri tulee vaihtaa ja lattian rajaan asentaa toinen naru. Käsipaperitelineen korkeus tulee tarkistaa.



Toinen le-merkityistä wc-tiloista ei ole liikuntaesteetön. Tilassa ei ole tilaa siirtyä pyörätuolista wc-istuimelle. Seinän sisällä kulkee ilmeisesti ilmastohormi tms.



Kulkureitillä altaille tulee olla ohjauskaide, lattialle taktinen raita ja reitin tulee olla esteetön. Onko penkkejä mahdollista siirtää? Jossain penkkejä kuitenkin tarvitaan, jotta lepo mahdollistuu. Onko pöytiä mahdollisesti altaiden puolella jopa liikaa? Vapautuisiko niistä tilaa penkeille?



Nostolaite toimii hyvin ja henkilökunta osaa sitä käyttää. Henkilökunta mielellään opastaa laitteen käytössä avustajia jne. Portaat ovat jyrkät, liuskoja altaaseen ei ole.



Uudempaan, kilpailu- ja kuntoaltaaseen on nostolaitteen lisäksi matalat portaat, jossa käsiote on oikealla puolella. Terapia- sekä opetusaltaaseen on kulku matalien portaiden kautta.

Alakerrassa on liikuntatila sekä erilliset pukuhuoneet, kulku alakertaan on ainoastaan kierreportaita pitkin eli alakerran liikuntatila ei ole esteetön.