



Raision varhaiskasvatusverkko 2030 - palveluverkkoselvitys

Laatija:

WSP Finland Oy

*Johanna Tschokkinen, KTM,
muotoilija (ylempi AMK), IPMA C*

Mika Järvinen, FM, RI (AMK)

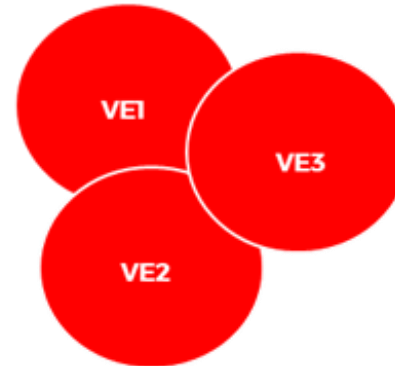
Eero Rautakorpi, DI

Selvityksen prosessi

11/2020

2020/2021

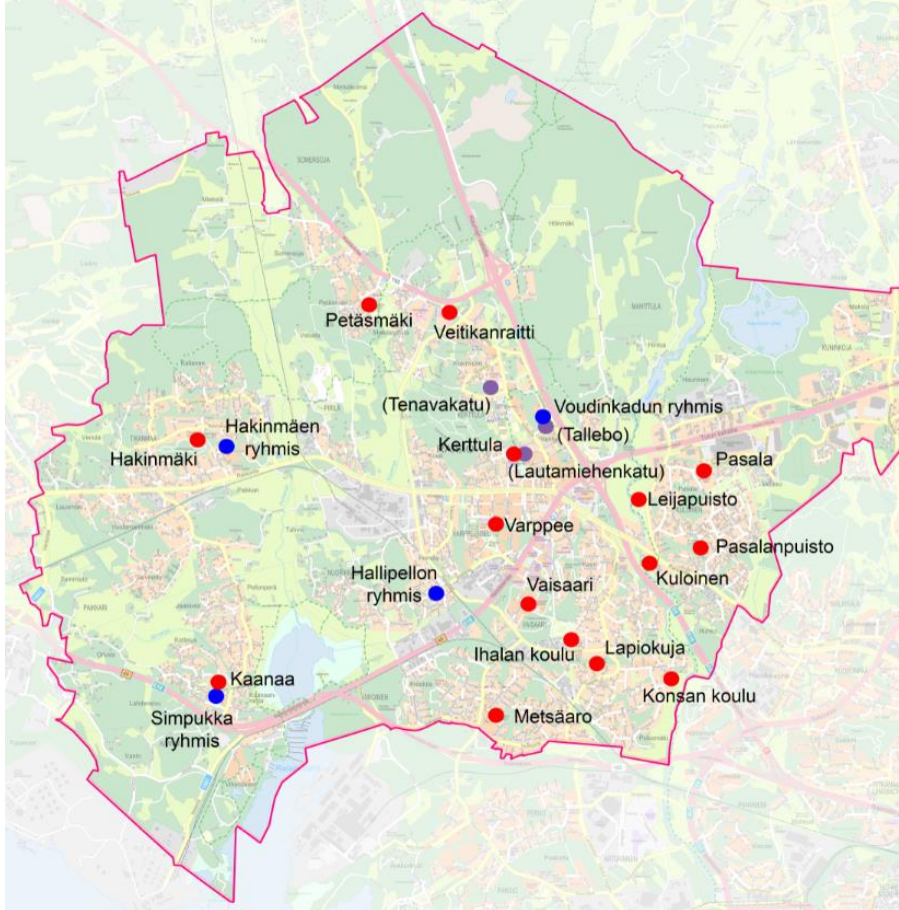
09/2021



Nykytila-analyysi

Varhaiskasvatusverkko

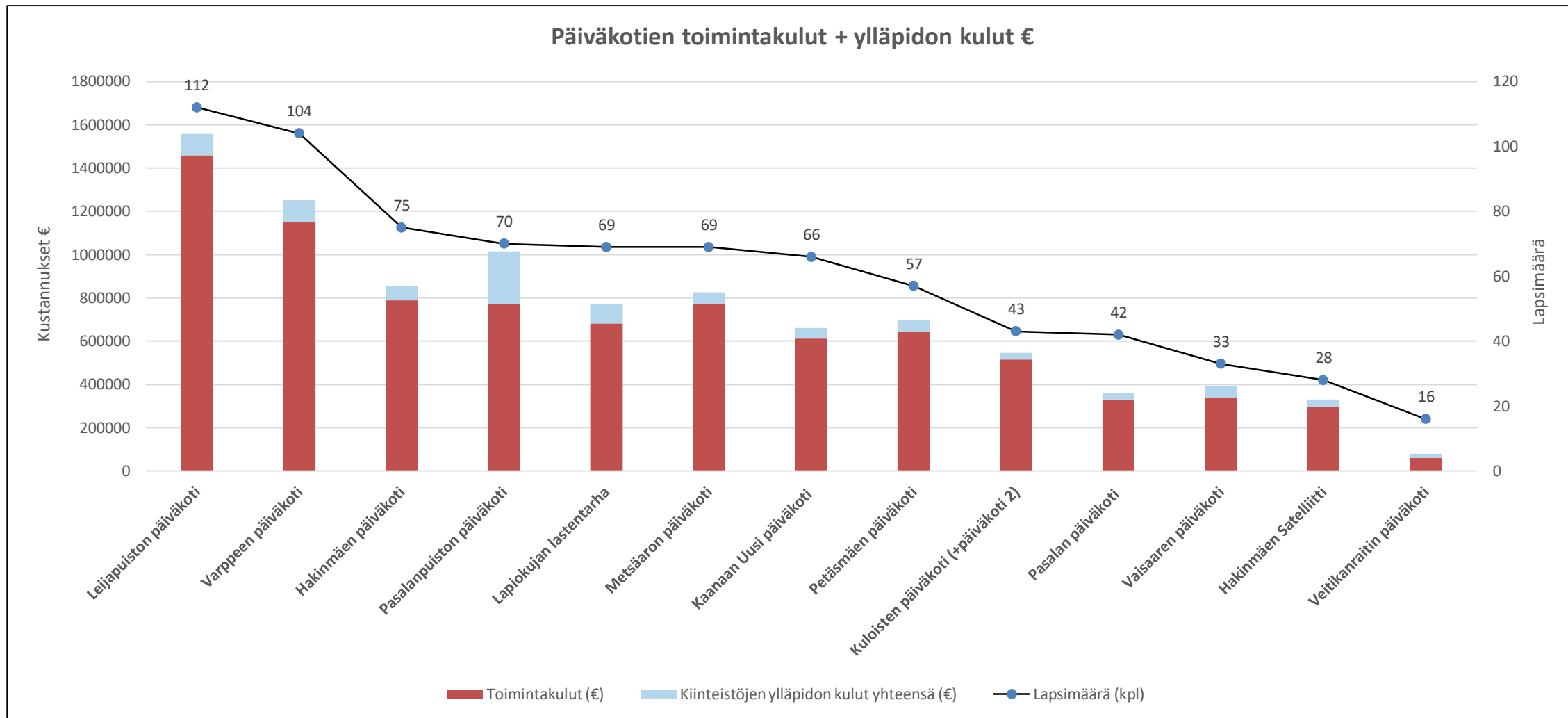
Varhaiskasvatusverkko



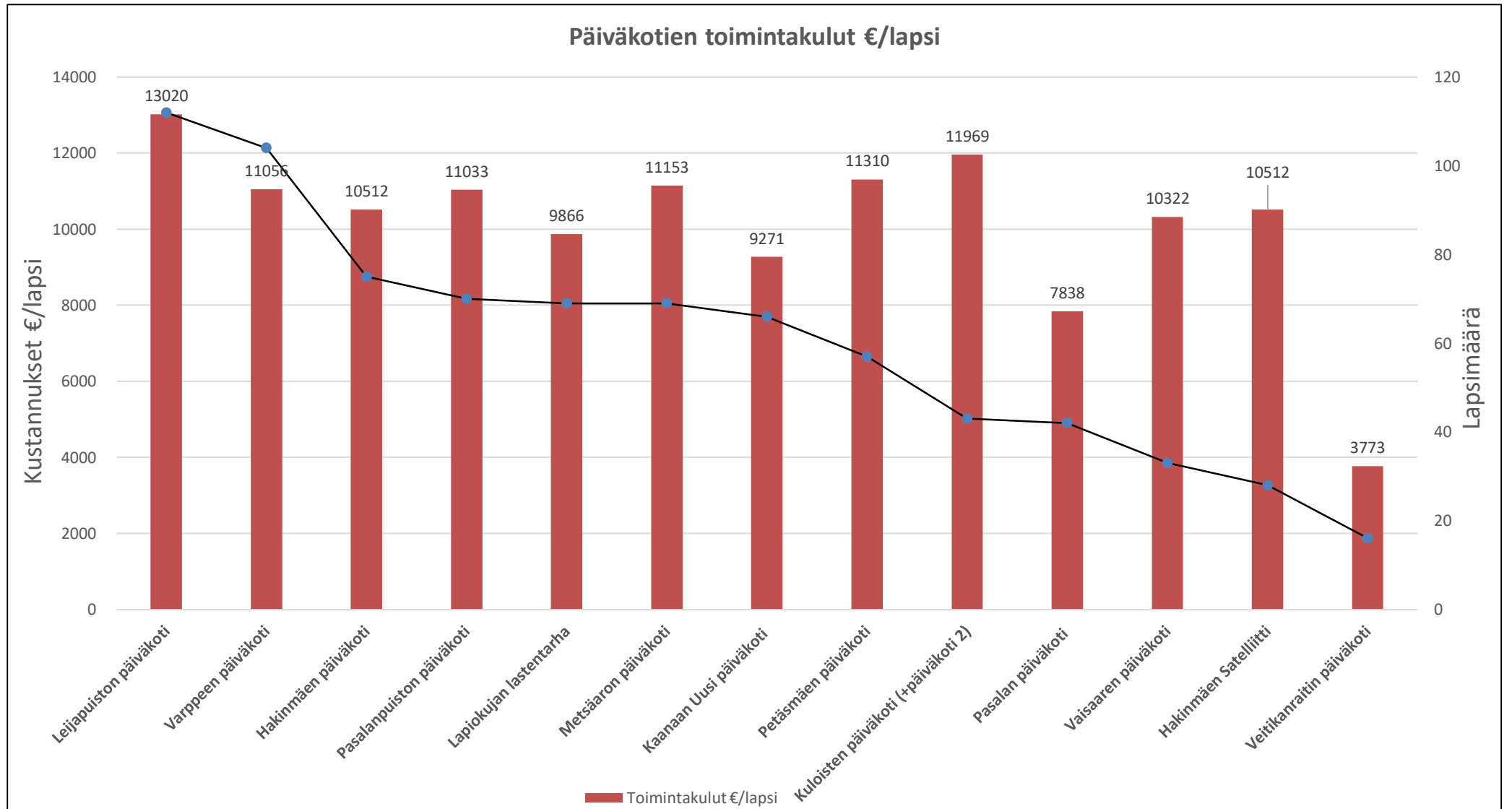
- 948 lapsipaikkaa
- 13 päiväkotiä: Leijapuiston, Varppeen, Hakinmäen, Pasalanpuiston, Lapiokujan, Metsääron, Kaanaan, Petäsmäen, Kuloisten, Pasalan, Vaisaaren ja Veitikanraitin päiväkoti sekä Hakinmäen Satelliitti
- 6 ryhmäperhepäiväkotiä: Pikkoloo, Simpukka, Hallipelto, Hakinmäen, Tannerkadun ja Voudinkadun rpph.
- 4 koulun yhteydessä toimivaa esikoulua: Friisilän, Ihalan, Kerttulan ja Kaanaan koulu
- Yhteensä 11 585 brm2 / n. 13 brm2/lapsipaikka
- Toiminnan ja ylläpidon kulut yhteensä 10 960 601 €/v

Nykytila-analyysin periaatteet

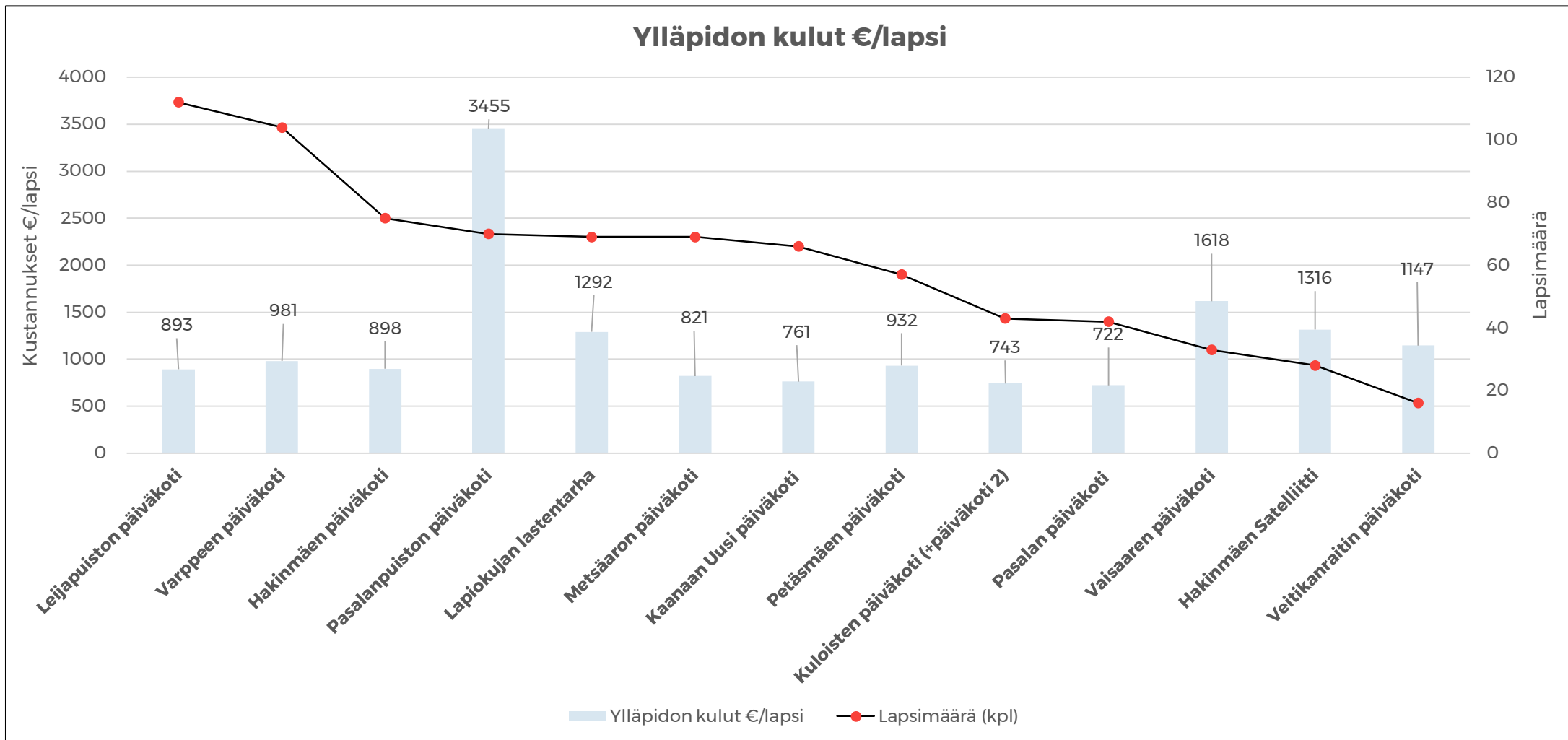
- Selvityksen oppilas- ja lapsimäärät ovat vuoden 2020 loppuvuoden tilastoista.
- Toiminnan kulut ovat vuoden 2019 tilinpäätöksestä. Toiminnan kulut on suhteutettu oppilas/lapsimäärän mukaisesti.
- Ylläpidon kulut ovat vuosien 2018 ja 2019 keskiarvoja
- Päiväkotien ylläpidon kuluissa ei ole mukana siivouksen kuluja
- Analyysissä ollaan käytetty rakennusten bruttoneliöitä.



Kuvaajassa on esitetty ainoastaan Raision alueen päiväkodit. Pieniä päiväkoteja on runsaasti.



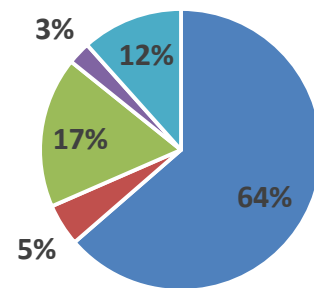
Päiväkotien toiminnan kuluissa on melko suuria eroja. Leijapuiston päiväkot toimii vuorohoitopäiväkotina, joka nostaa sen kustannuksia.



Pasalanpuiston päiväkodin tilat on Raison kaupungilla vuokralla. Lapsikohtainen ylläpitokulu on siellä selkeästi korkeampi kuin muissa päiväkodeissa.

Varhaiskasvatus Raisiossa

| | Paikkamäärä | Toiminnan kulut yhteensä | Toiminnan kulut €/lapsi |
|--|-------------|--------------------------|-------------------------|
| Nykyverkko | 948 | 9 884 272 € | 10 426 € |
| Perhepäivähoito | 72 | 1 140 407 € | 15 839 € |
| Kotihoidontuki | 258 | 1 090 999 € | 4 229 € |
| Yksityisenhoidontuki kuntalisällä | 39 | 204 327 € | 5 239 € |
| Palveluseteli | 173 | 1 405 667 € | 8 125 € |
| Yht. | 1490 | 13 725 673 € | 9 212 € |



- Kunnallinen päivähoito
- Kotihoidontuki
- Palveluseteli
- Perhepäivähoito
- Yksityisenhoidontuki kuntalisällä

Vaihtoehtoiset palveluverkot

Väestömuutos 2030

Ennuste Raision talousarvion 2021 mukaan:

| Väestömuutos | | |
|----------------------|-------|-------|
| 0-14 vuotiaat | | |
| 2020 | 3691 | |
| 2030 | 3039 | -18 % |
| 2040 | 2849 | -6 % |
| Koko Raisio | | |
| 2020 | 23902 | |
| 2030 | 23127 | -3 % |
| 2040 | 22550 | -2 % |

Raision talousarvion mukaan 0-14 vuotiaiden määrä laskee 18% seuraavan kymmenen vuoden aikana.

Oppilasmäärä on vähentynyt viimeisen kymmenen vuoden aikana 12 %.

Selvityksen olettamukseksi otettiin maltillinen 6 % lasku seuraavan kymmenen vuoden aikana, sillä Raision alueelle muuttaa lapsiperheitä ja etenkin päiväkotipaikkojen riittävyys on herättänyt huolta.

Oppilasmäärä vuonna 2020 oli 2233.

Oppilasmäärä vuonna 2030 olisi 2100 oppilasta, mikäli lasku olisi 6% vuodesta 2020.

Ikäluokka tällöin olisi 233 lasta / ikäluokka

Arvio tulevaisuuden lapsi- ja oppilasmäärästä

Mallien lähtökohtana on ollut, että ikäluokka lasketaan 233 lapsella.

Kokonaismäärä peruskouluikäisille lapsille on malleissa laskettu **2100 oppilaalle ja esikouluikäiset mukaan lukien 2333 oppilaalle**

- Verkkojen kustannukset on laskettu 2100 oppilaan mukaan. Esikouluikäisiä ei huomioitu laskelmissa, sillä niiden toiminnan kulut näkyvät varhaiskasvatuksen luvuissa
- Oppilasmäärä on arvioitu vähenevät 6 % seuraavan kymmenen vuoden aikana
 - edellisen 10 vuoden aikana lasku on ollut 12 %
 - syntyvyys on laskussa, mutta lapsiperheitä muuttaa Raisioon

Kokonaismäärä varhaiskasvatuksen piirissä oleville lapsille on malleissa 1398 lasta

- Päivähoitoon osallistuvien lasten määrä 0-5 vuotiaat on laskettu 80 % osallistumisasteella
 - Tästä on edelleen vähennetty yksityisen hoidon tuella ja palvelusetelin piirissä olevat lapset 212 lasta
 - Esikouluikäiset on laskettu käyvän 100 % esikoulua Raision alakouluissa
 - Laskennallinen arvio lapsimäärälle, jotka käyvät kunnallista päivähoitoa mukaan lukien esikouluikäiset on 953 lasta (huom. nykyinen määrä 948 lasta)
- Mallit on laskettu näillä olettamuksilla, mutta se ei tarkoita etteikö uusia yksiköitä rakennettaisi laajempina kuin laskelmissa
 - Suuremmat yksiköt toimivat myös puskureina tulevaisuudessa

Vaihtoehtoiset varhaiskasvatus- verkot

*Kaikissa malleissa laskennallinen lapsipaikkamäärä on 953.
Nykyverkossa se on 948 lapsipaikkaa.*

Päiväkotien koot

| Nykytilanne | Leijapuisto | Varppee | Hakinmäki | Pasalanpuisto | Lapiokuja | Metsäaro | Kaanaa | Petäsmäki | Kuloinen | Pasala | Vaisaari | Hakinmäki | Veitikanraitti | Pikkolorpph | Simpukka rpph | Hallipelto rphh | Hakinmäen rpph | Tannerkat u rpph | Voudinkat u rpph | Friisilän koulu | Ihalan koulu | Kerttulan koulu | Kaanaan koulu | YHTEENSÄ | |
|----------------------|-------------|---------|-----------|---------------|-----------|----------|--------|-----------|----------|--------|----------|-----------|----------------|-------------|---------------|-----------------|----------------|------------------|------------------|-----------------|--------------|-----------------|---------------|----------|-----|
| Lapsia yht. | 112 | 104 | 75 | 70 | 69 | 69 | 66 | 57 | 43 | 42 | 33 | 28 | 16 | 12 | 12 | 12 | 12 | 6 | 5 | | | | | | 843 |
| Esikouluikäisiä yht. | | | | | | | | | | | | | | | | | | | | 42 | 28 | 21 | 14 | 105 | |
| Yht. | | | | | | | | | | | | | | | | | | | | | | | | 948 | |

| Malli A | Leijapuisto | Lapiokuja | Petäsmäki | Kaanaa | UUSI Tikanmaa | UUSI Varppee | UUSI Vaisaari / Metsäaro | Uusi yhtenäiskoulu / pk | Friisilän koulu | Ihalan koulu | Kerttulan koulu | Kuloisten koulu | UUSI Tahvio-Kaanaa | YHTEENSÄ |
|----------------------|-------------|-----------|-----------|--------|---------------|--------------|--------------------------|-------------------------|-----------------|--------------|-----------------|-----------------|--------------------|----------|
| Lapsia yht. | 112 | 69 | 57 | 66 | 65 | 117 | 117 | 117 | | | | | | 720 |
| Esikouluikäisiä yht. | | | | | | | | | 42 | 42 | 42 | 42 | 64 | 233 |
| Yht. | | | | | | | | | | | | | | 953 |

| Malli B | Leijapuisto | Lapiokuja | Petäsmäki | Kaanaa | UUSI Tahvio-Kaanaa | UUSI Vaisaari / Varppee | Friisilän koulu | Ihalan koulu | Kerttulan koulu | Kuloisten koulu | YHTEENSÄ |
|----------------------|-------------|-----------|-----------|--------|--------------------|-------------------------|-----------------|--------------|-----------------|-----------------|----------|
| Lapsia yht. | 112 | 69 | 57 | 87 | 198 | 198 | | | | | 720 |
| Esikouluikäisiä yht. | | | | | 64 | | 42 | 42 | 42 | 42 | 233 |
| Yht. | | | | | | | | | | | 953 |

| Malli C | Leijapuisto | Lapiokuja | Petäsmäki | Kaanaa | UUSI Tikanmaa | UUSI Tahvio-Kaanaa | UUSI Varppee | UUSI Vaisaari / Metsäaro | Friisilän koulu | Ihalan koulu | Kerttulan koulu | Kuloisten koulu | YHTEENSÄ |
|----------------------|-------------|-----------|-----------|--------|---------------|--------------------|--------------|--------------------------|-----------------|--------------|-----------------|-----------------|----------|
| Lapsia yht. | 112 | 69 | 57 | 66 | 65 | 75 | 138 | 138 | | | | | 720 |
| Esikouluikäisiä yht. | | | | | | 64 | | | 42 | 42 | 42 | 42 | 233 |
| Yht. | | | | | | | | | | | | | 953 |

| Tiivis malli | Leijapuisto | Lapiokuja | Kaanaa | UUSI Tahvio-Kaanaa | UUSI Vaisaari / Varppee | Friisilän koulu | Ihalan koulu | Kerttulan koulu | Kuloisten koulu | YHTEENSÄ |
|----------------------|-------------|-----------|--------|--------------------|-------------------------|-----------------|--------------|-----------------|-----------------|----------|
| Lapsia yht. | 112 | 69 | 87 | 226 | 226 | | | | | 720 |
| Esikouluikäisiä yht. | | | | 64 | | 42 | 42 | 42 | 42 | 233 |
| Yht. | | | | | | | | | | 953 |

Kaanaan ja Tikanmaan päiväkodit

- Kaanaan päiväkodin osalta on laskettu investointikustannuksiin kevyt peruskorjaus ja laajennus
- Laajennus 330 brm²:ä muodostuu seuraavista tiloista:
 - Yhteiskäyttöisestä liikuntasali-ruokasalista, 60 brm²+40 brm²
 - Jakelukeittiöstä 40 brm²
 - Henkilökunnan sosiaalitalasta 30 brm²
 - Lämmönjäkohuoneesta 10 brm²
 - 21 lapsen ryhmätilasta 150 brm²

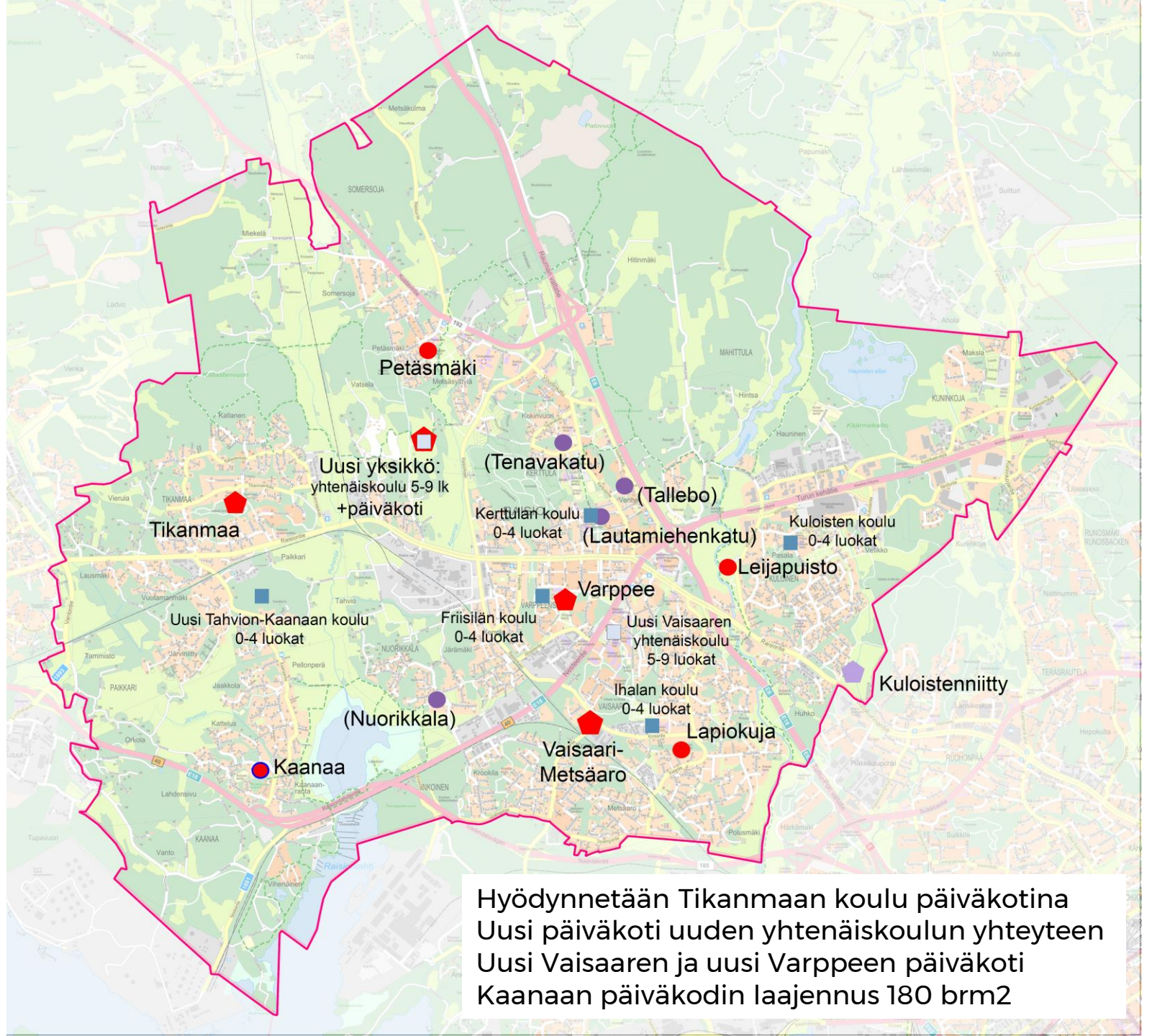
Vaihtoehtoissa A ja C on jätetty ryhmätilan laajennus pois
- Tikanmaan koulu muutetaan laajalla peruskorjauksella päiväkodiksi (Malli A ja C)
 - Tikanmaan päiväkoti korvaa purettavan Hakinmäen päiväkodin
 - Tikanmaan päiväkodissa on laajennusmahdollisuus, mikäli tulevaisuudessa sille koetaan tarvetta

Kuloistenniitty

- Kuloistenniittyyn ollaan kaavailemassa monitoimirakennusta, jonne on mahdollista rakentaa myös päiväkotia
- Päiväkoti voisi olla 6 ryhmän yksikkö, jossa 4 ryhmää olisi selkeästi yli 3-vuotiaille ja 2 ryhmää alle 3-vuotiaille.
- Päiväkoti paikkaisi mahdollisesti luopumista Pasalanpuiston, Pasalan ja Kuloisten päiväkodeista. Alueella toimisi tulevaisuudessa Leijapuiston ja Kuloistenniityn päiväkodit.
- Jos Kuloistenniityn päiväkotia tulee olemaan yksityinen toimija, osa asiakkaista saattaa tulla myös Turun puolelta.

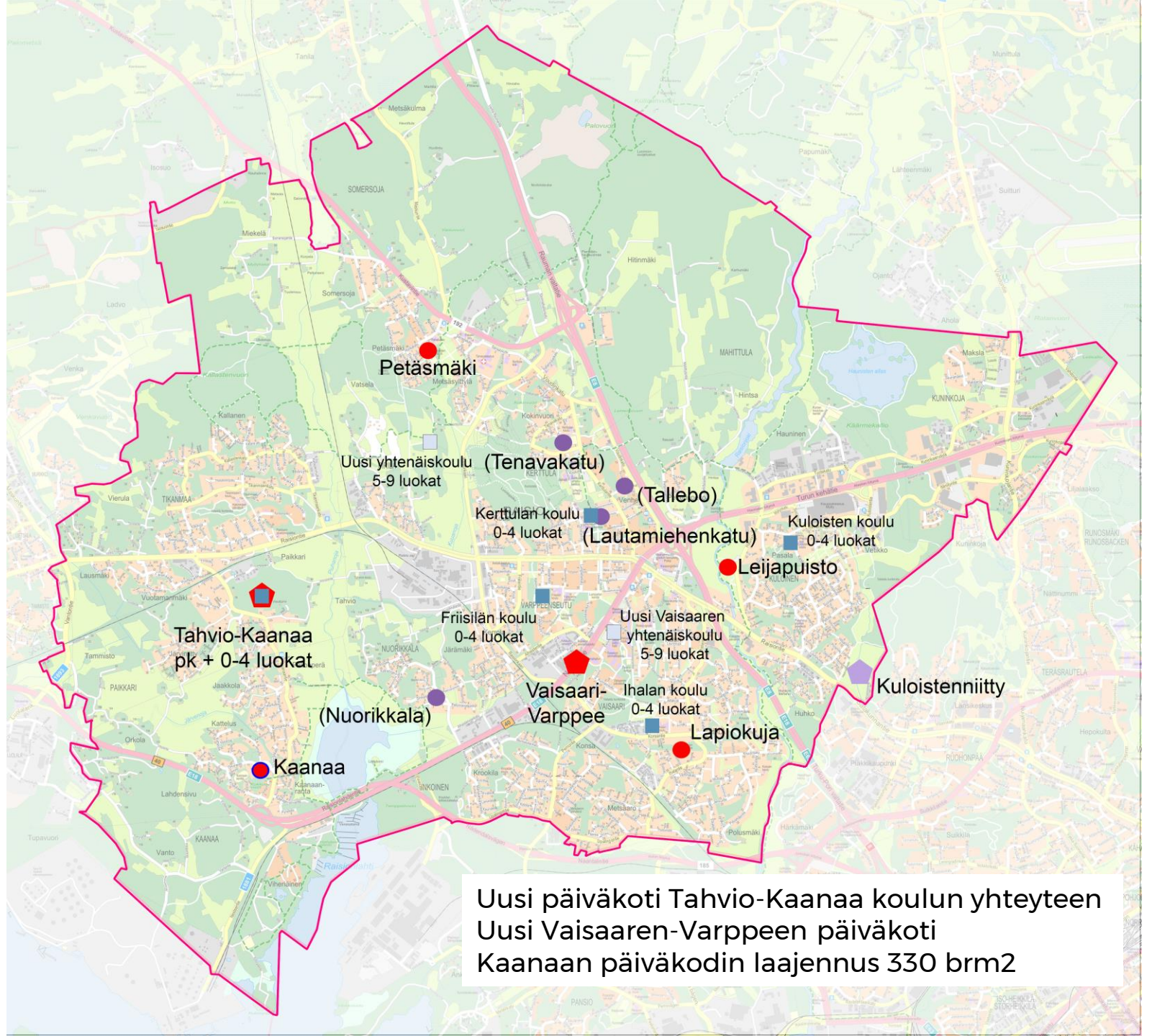
MALLI A- verkko

- Kunnallinen päiväkoti, vanha
- ◆ Kunnallinen päiväkoti, uusi
- Yksityinen päiväkoti
- Alakoulu + eskari (0-4 luokat)
- Yhtenäiskoulu (5-9 luokat)
- ◆ Kuloistenniitty, uusi (julkinen tai yksityinen)



MALLI B- verkko

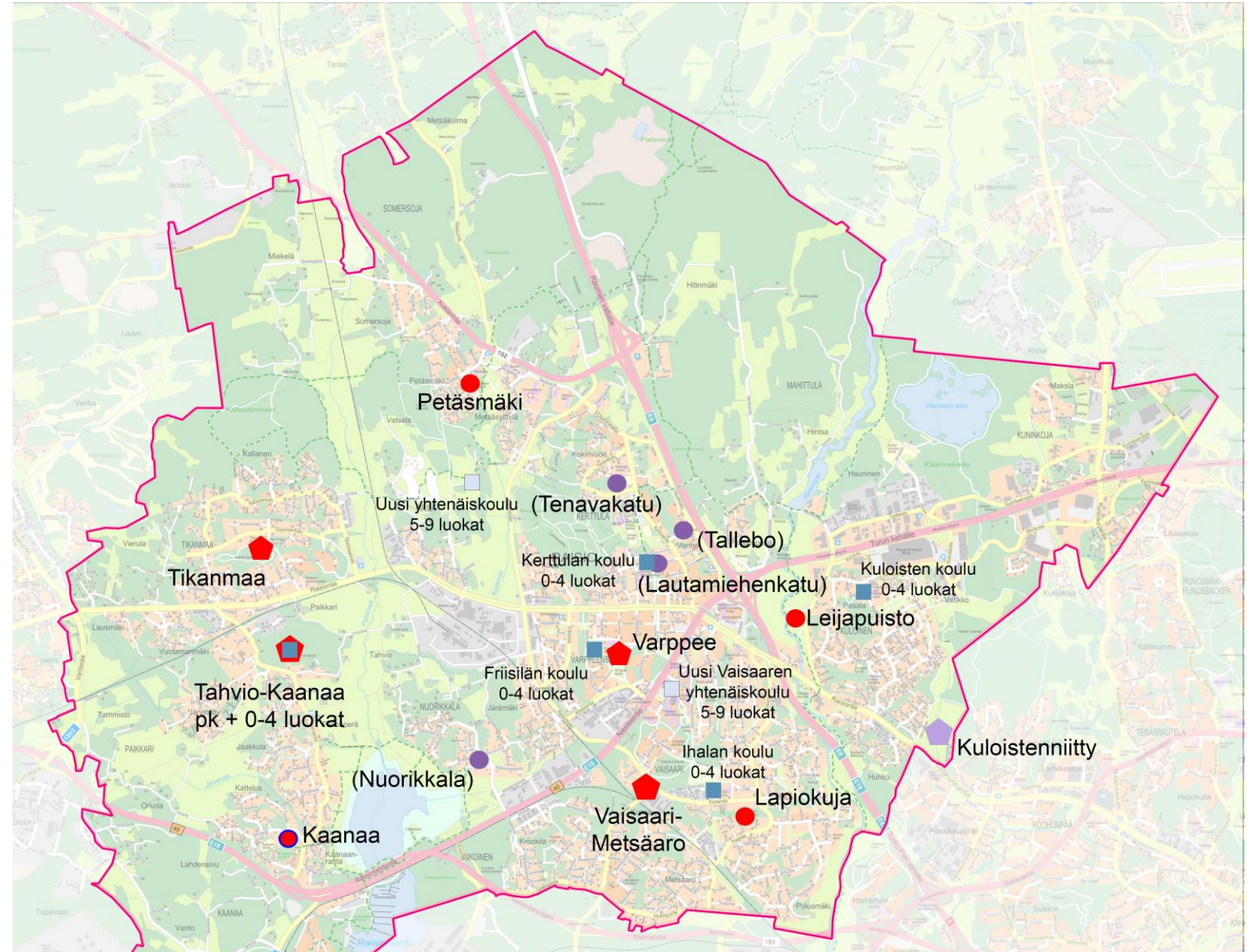
- Kunnallinen päiväkoti, vanha
- ◆ Kunnallinen päiväkoti, uusi
- Yksityinen päiväkoti
- Alakoulu + eskari (0-4 luokat)
- Yhtenäiskoulu (5-9 luokat)
- ◆ Kuloistenniitty, uusi (julkinen tai yksityinen)



Uusi päiväkoti Tahvio-Kaanaa koulun yhteyteen
Uusi Vaisaaren-Varppeen päiväkoti
Kaanaan päiväkodin laajennus 330 brm2

MALLI C- verkko

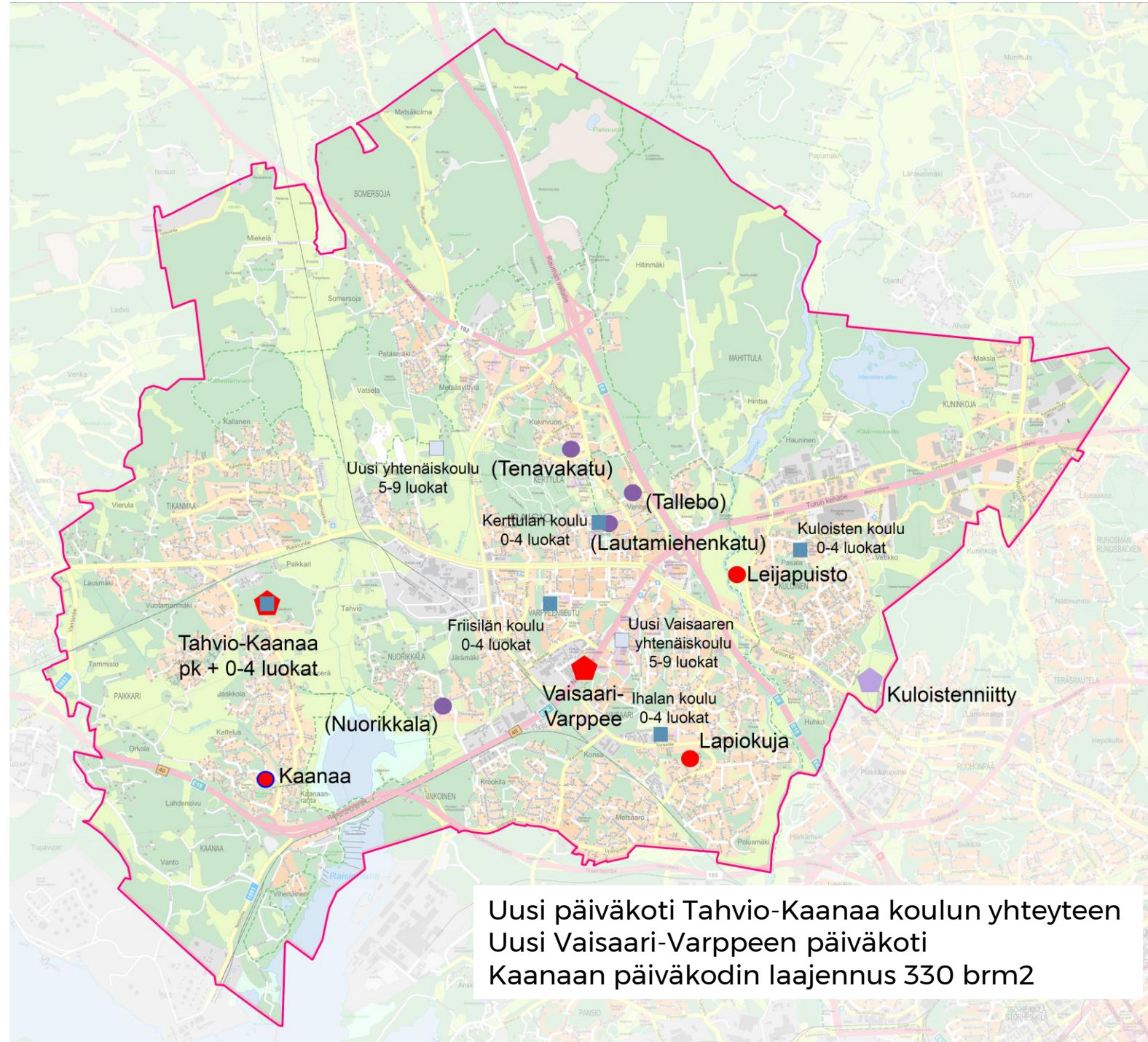
- Kunnallinen päiväkoti, vanha
- ◆ Kunnallinen päiväkoti, uusi
- Yksityinen päiväkoti
- Alakoulu + eskari (0-4 luokat)
- Yhtenäiskoulu (5-9 luokat)
- ◆ Kuloistenniitty, uusi (julkinen tai yksityinen)



Hyödynnetään Tikanmaan koulun päiväkotiä
Uusi päiväkoti Tahvio-Kaanaa koulun yhteyteen
Uusi Vaisaari-Metsäaron ja uusi Varppeen päiväkoti
Kaanaan päiväkodin laajennus 180 brm2

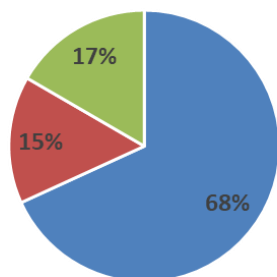
Tiivis verkko

- Kunnallinen päiväkoti, vanha
- ◆ Kunnallinen päiväkoti, uusi
- Yksityinen päiväkoti
- Alakoulu + eskari (0-4 luokat)
- Yhtenäiskoulu (5-9 luokat)
- ◆ Kuloistenniitty, uusi (julkinen tai yksityinen)



Tulevaisuuden tilanne

Tulevaisuuden tilanne



■ Kunnallinen päivähoito ■ Yksityinen ja palveluseteli
■ Kotihoidontuki

- Ryhmäperhepäivähoitoyksiköistä luovutaan hiljalleen seuraavan vuosikymmenen aikana.
- Yksiköt, joista ollaan luopumassa, toimivat tarvittaessa väistötiloina siirryttäessä uusiin yksiköihin.
- Kunnallisen päiväkodin kattaisi tulevaisuudessa noin 68 % koko päiväkotikäisten lasten paikoista. Nykyverkossa osuus on noin 64 %.
- Uudella verkolla vastataan nykytilanteen haasteisiin: Toimitilat eivät vastaa nykyisen varhaiskasvatuksen tarpeita ja tilat ovat nykyisellään liian pieniä ja hajallaan

Vaihtoehtoisten mallien analyysi

Malleja on vertailtu keskenään kumulatiivisten kustannusten, investointien, säästöpotentiaalin ja bruttoneliöiden suhteen. Lukuja verrataan nykytilanteeseen.

Laskelmien perusteet

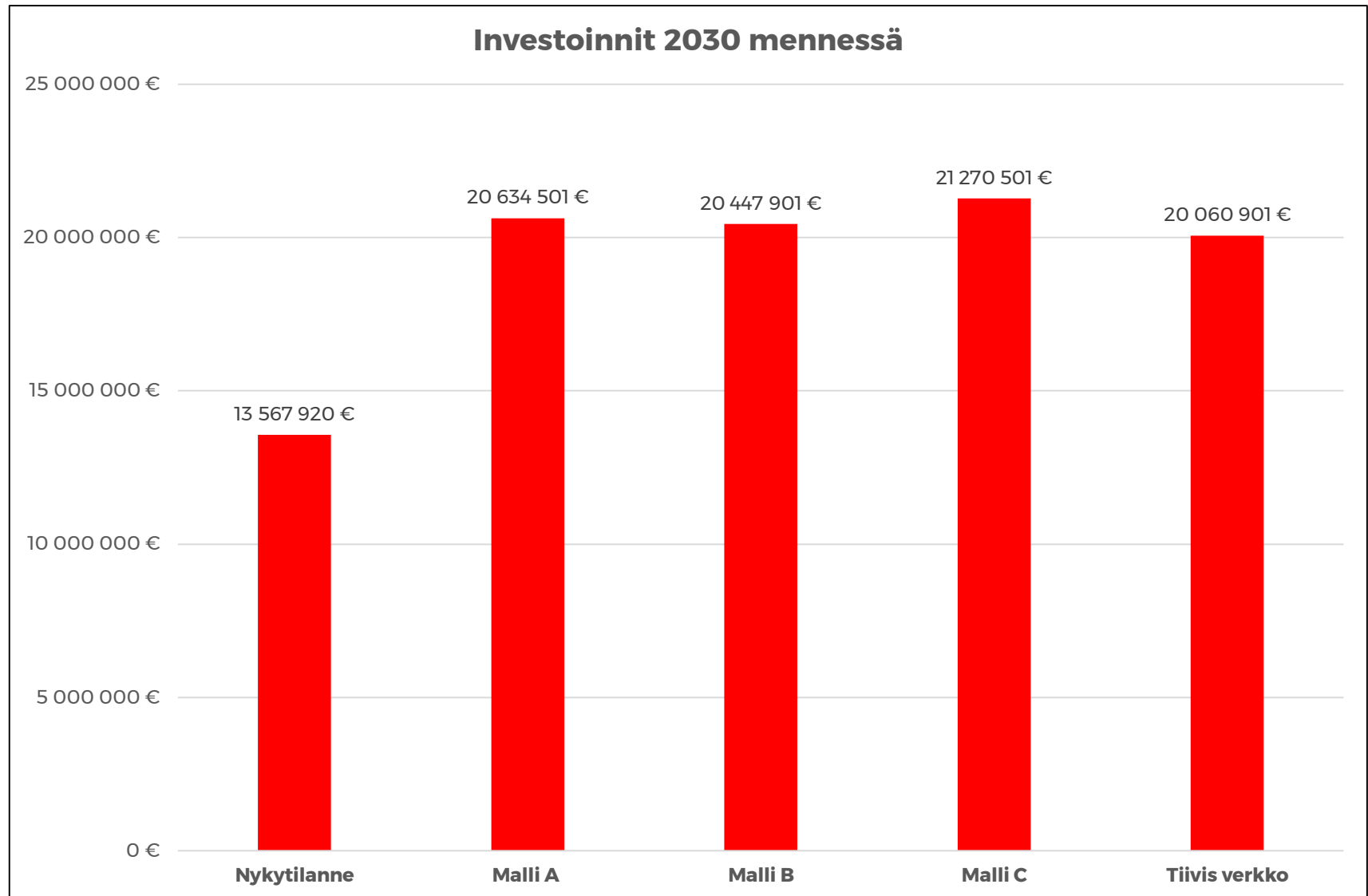
- Tulevat investoinnit on laskettu seuraavilla summilla ja kerrottu bruttoneliöllä:

| | | |
|-------------------------|--------------|-------|
| Kevyt peruskorjaus | 600 €/brm2 | 20 % |
| Raskas peruskorjaus | 2 400 €/brm2 | 80 % |
| Laajennus/uudisrakennus | 3 000 €/brm2 | 100 % |

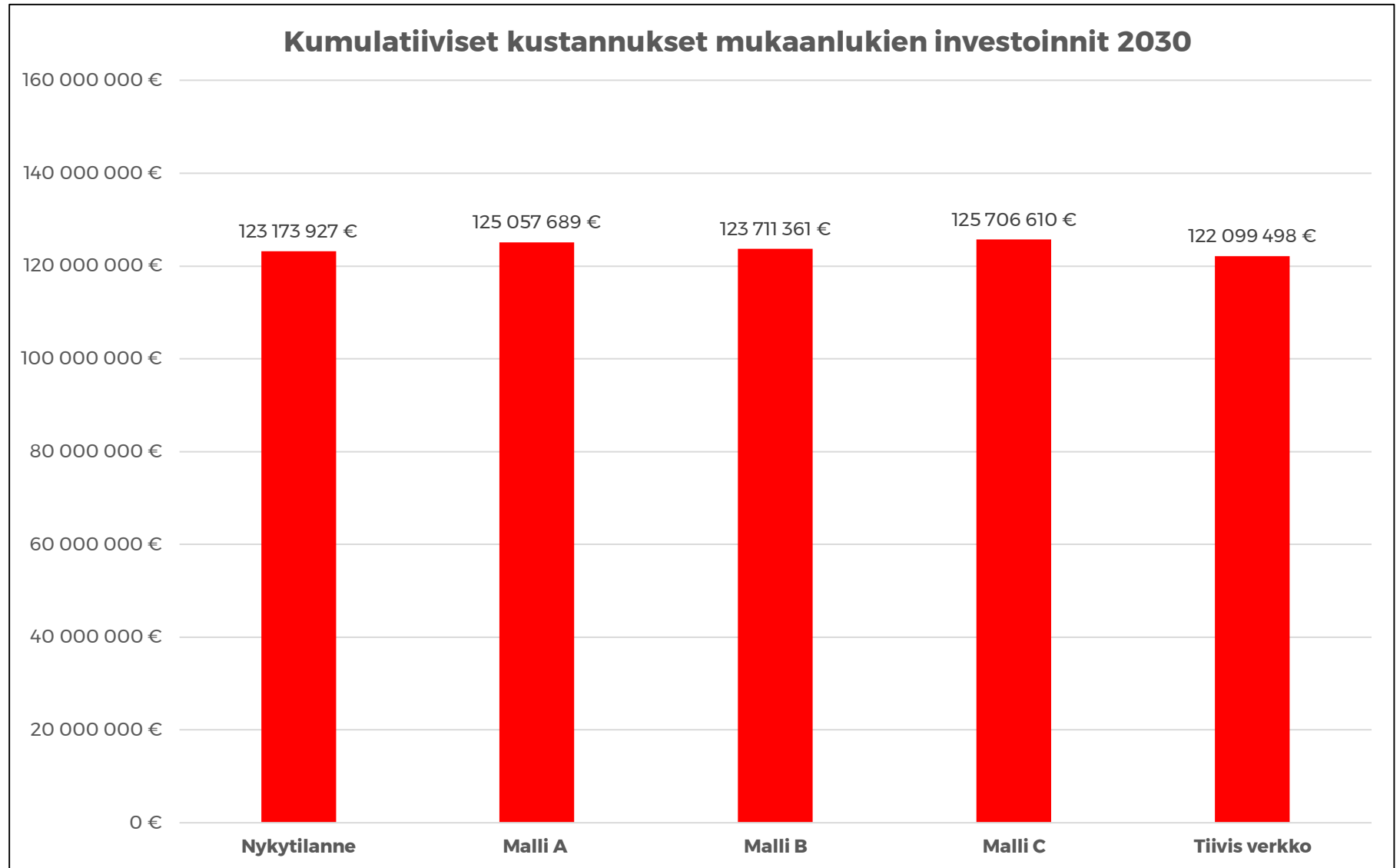
- Ylläpidon kulut on laskettu nykyisillä arvoilla, paitsi uudet rakennukset on laskettu ylläpitokustannusten keskiarvo x 0,9 pohjautuen siihen, että uusista rakennuksista saadaan energiatehokkaampia
- Toiminnan kulut on laskettu päiväkotien lapsikohtaisella keskiarvolla, esikoulujen toiminnan kulut nykyisten koulujen esikoulutoiminnan lapsikohtaisella keskiarvolla ja uudet yli 100 paikkaiset päiväkodit keskiarvolla 9500 € / lapsi
- Uudet yksiköt on laskettu 12 brm2/lapsi, uudet koulun yhteyteen rakennettavat päiväkotiyksiköt 10 brm2/lapsi

| | Ylläpidon kulut /brm2 |
|--|-----------------------|
| Ylläpidon ka omat päiväkotikiinteistöt | 80 € |
| Ylläpidon ka x 0,9 | 72 € |

| | Toimintakulut €/opp. |
|--------------------------|----------------------|
| ka päiväkodit | 10 733 € |
| ka koulujen yhteydessä | 9 718 € |
| ka KM 100-150 paikkainen | 9 500 € |

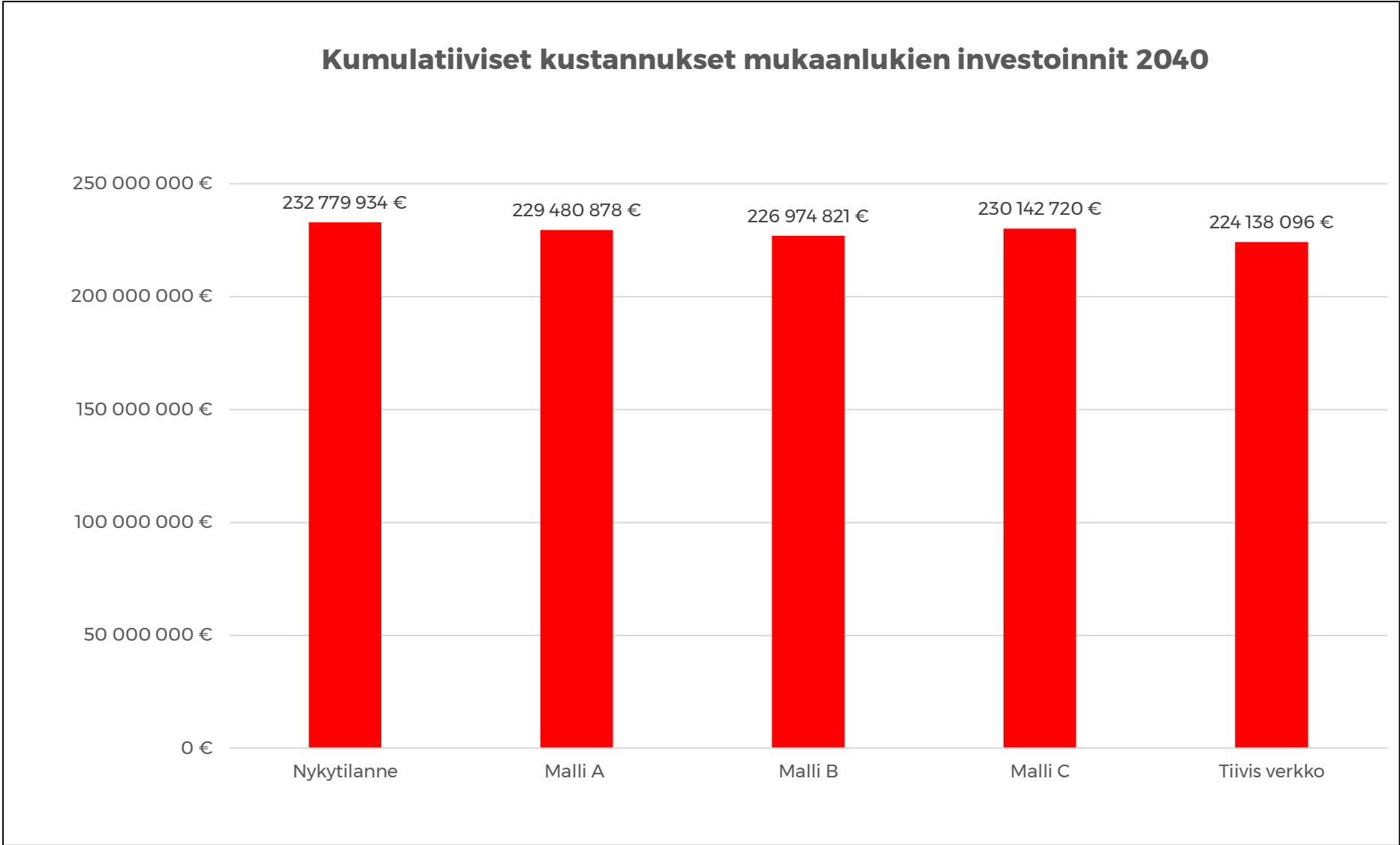


Vaihtoehtoisten verkkojen investoinnit ovat kaikki lähellä toisiaan. Suuria eroavuuksia ei ole. Nykytilanteen investoinnit olisivat pienimmät, koska siinä ei rakenneta uusia yksiköitä.



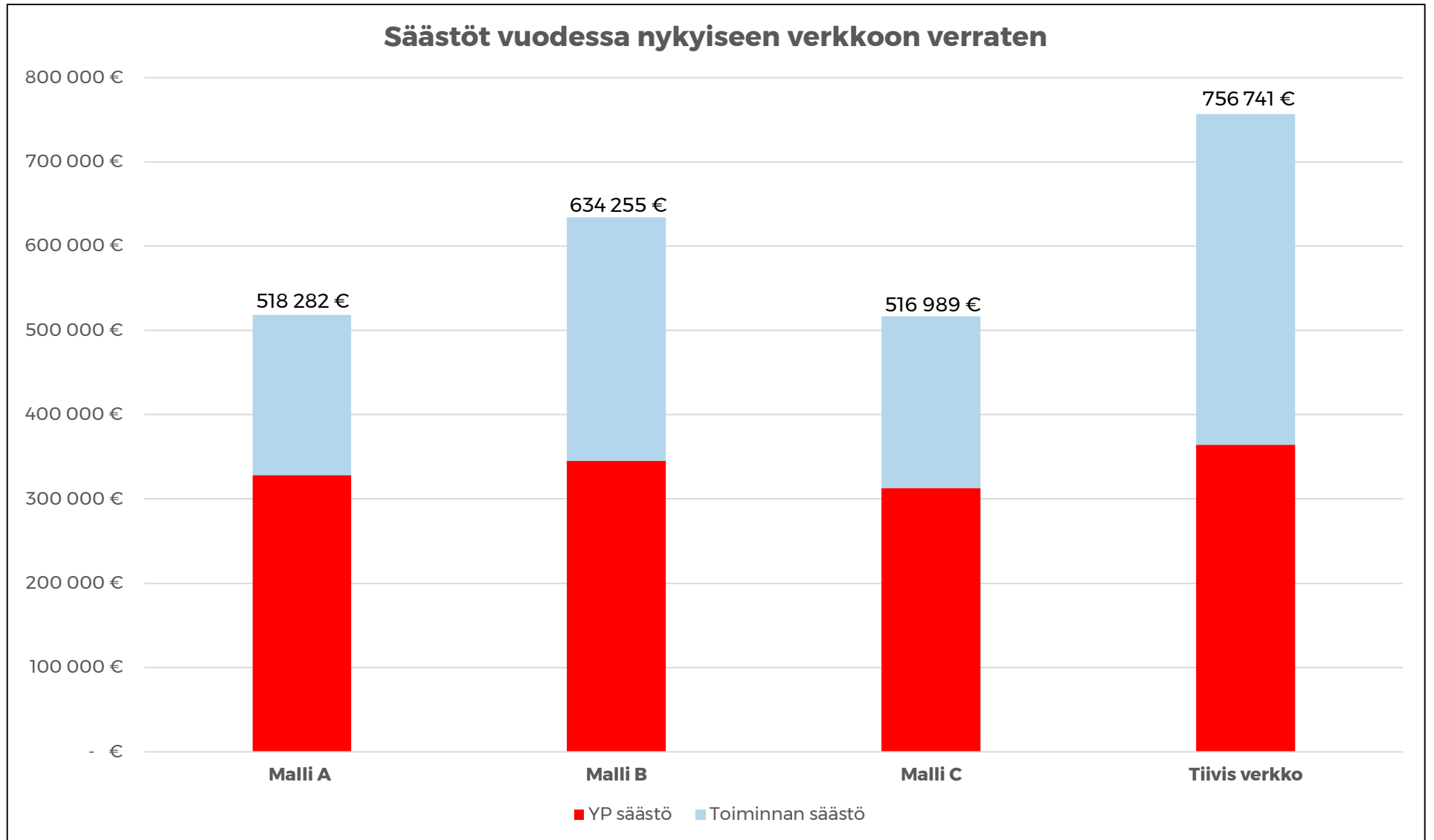
Kumulatiivisissa kustannuksissa ei synny merkittäviä eroja vielä seuraavan kymmenen vuoden aikana, koska investoinnit ovat uusissa verkoissa suurempia kuin nykyverkossa.

Kumulatiiviset kustannukset mukaanlukien investoinnit 2040



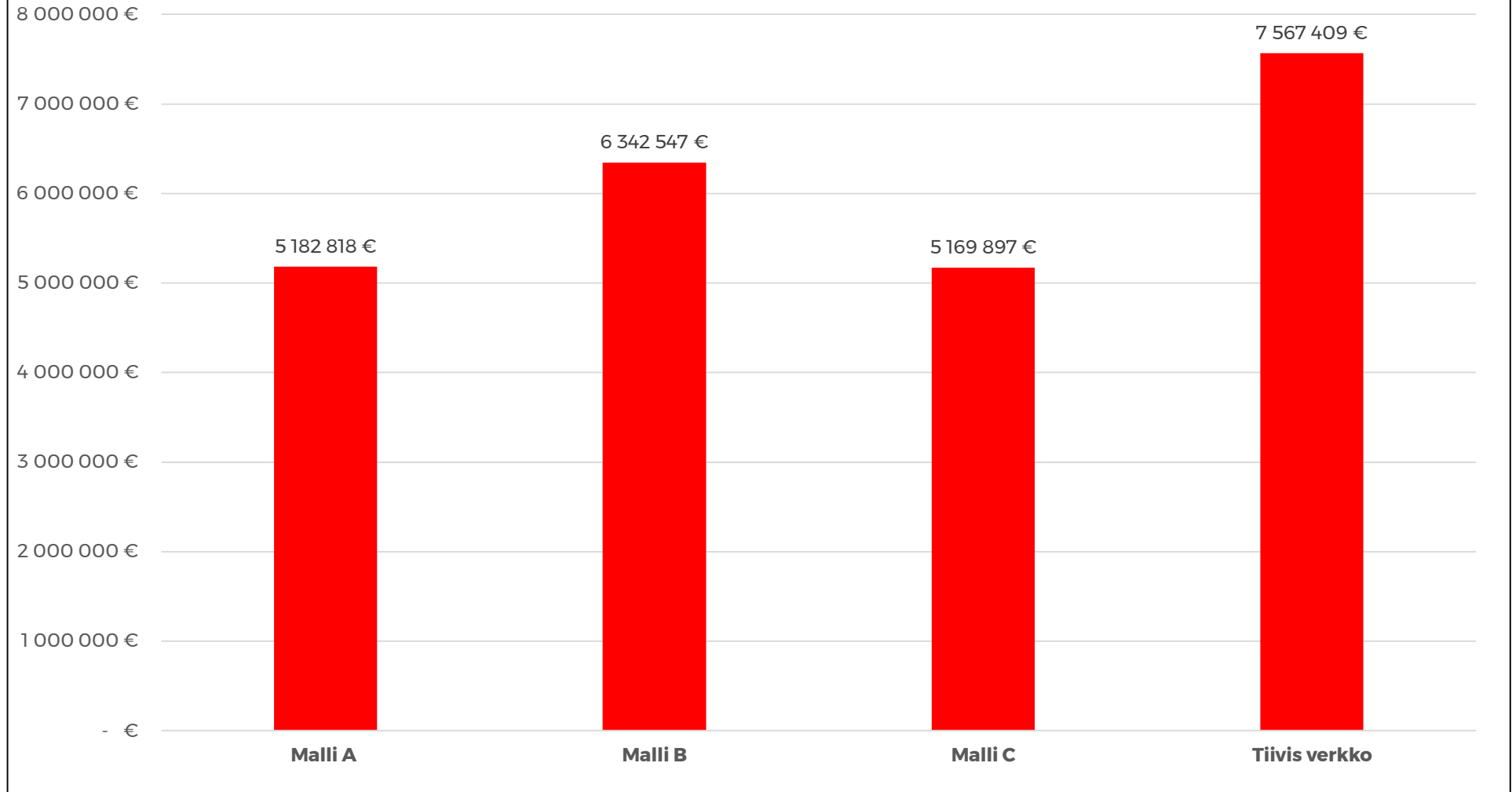
Otettaessa tarkastelujakso kahdenkymmenen vuoden ajanjaksolla, nykyverkon kumulatiiviset kustannukset ovat suurimmat.

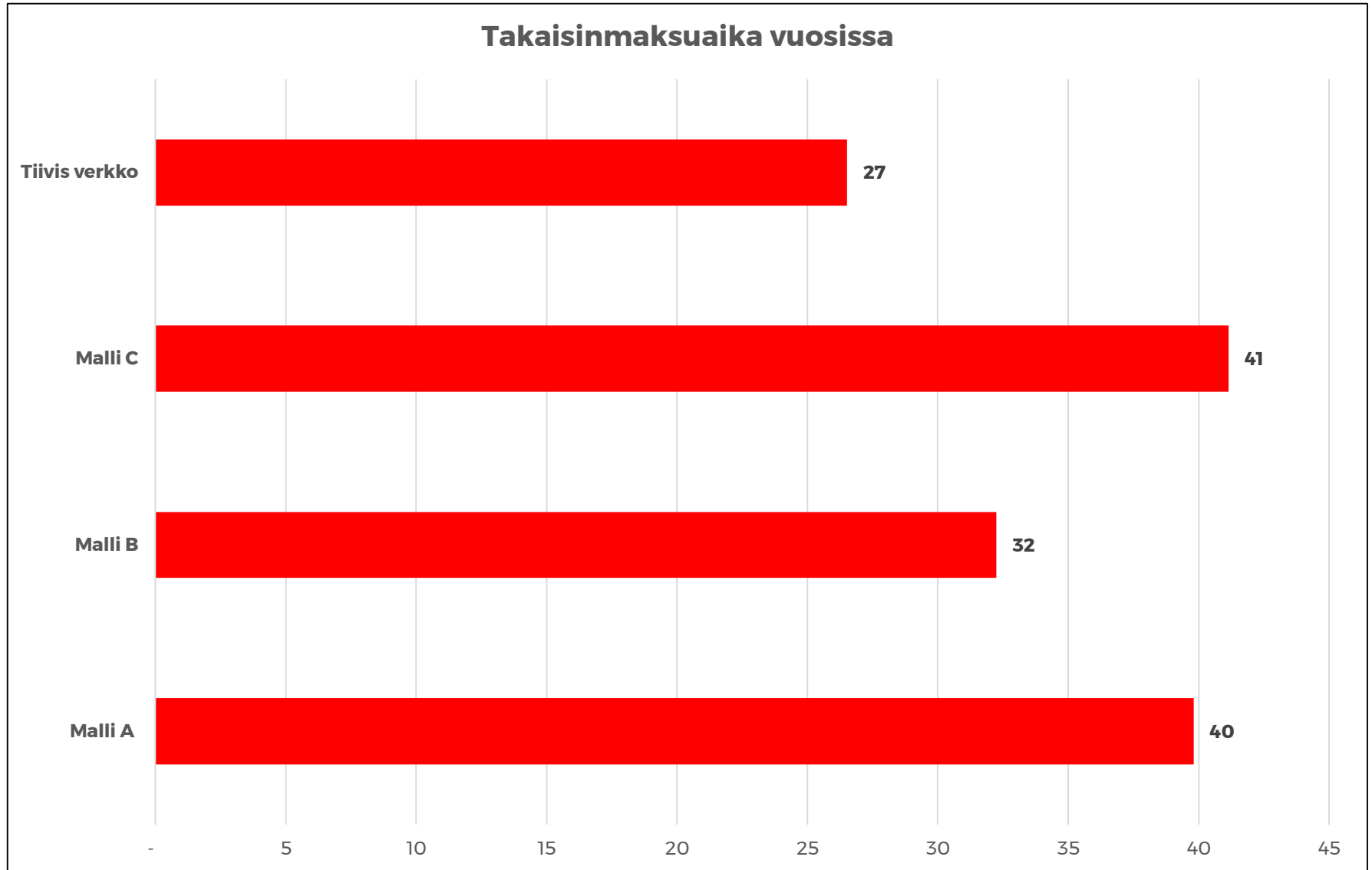




Jokaisen verkon osalta syntyy säästöä nykytilanteeseen verrattuna. Eniten säästöjä syntyy tiiviissä verkossa.

Säästöpotentiaali seuraavan 10 vuoden aikana





Teorettinen takaisinmaksuaika vuosissa, jolloin säästöt kattaisivat vaaditut investoinnit.



Johtopäätökset

- Suurimmat investoinnit ovat malli C:n verkossa, jossa rakennettaisiin kolme uutta yksikköä: Vaisaari-Metsäaron ja Varppeen päiväkoti sekä Tahvio-Kaanaan koulun päiväkoti. Lisäksi mallissa muutetaan Tikanmaan koulu päiväkodiksi.
- Malli A on muuten samanlainen, paitsi siinä Tahvio-Kaanaan yhteyteen siirretään ainoastaan esikouluikäiset. Uusi yksikkö rakennetaan uuden 5-9 yhtenäiskoulun yhteyteen. Tällä vaihtoehdolla taataan parempi saavutettavuus.
- Investoinnit ovat suuria, kun rakennetaan täysin uusia yksiköitä. Suurin kumulatiivinen kustannus olisi pitää yllä nykyinen palveluverkko, kun tarkasteluajanjaksoksi otetaan 20 vuotta.
- Kustannussäästö on Malli A:ssa noin 520 000 euroa vuodessa ja tiiviissä verkossa noin 750 000 euroa.
- Tehokkuusluku 12,2 brm²/lapsi on jo nykyisessäkin verkossa hyvä. Vaihtoehtoisissa verkoissa se on noin 11 brm²/lapsi.
- Kokonaisbruttoneliöt laskevat, kun voidaan luopua pienistä ryhmäperhepäiväkotiyksiköistä. Tällöin saavutetaan myös säästöjä ylläpitokustannuksissa.

Johtopäätökset

- **Verkon kustannusten lisäksi tulee käytöstä poistuvien päiväkotien osalta mahdolliset poistot sekä purkukustannukset.** Näitä kuluja voidaan kattaa tontin/kiinteistön myyntituotoilla tai tontin/kiinteistön muulla hyötykäytöllä.
- Palveluiden saatavuudella, saavutettavuudella ja laadulla on suuri vaikutus Raison houkuttelevuuteen ja täten myös sen tulevaisuuteen
- Malleissa on pyritty huomioimaan eheä oppipolku ja siirtyminen varhaiskasvatuksesta koulutaipaleelle. Lähipäiväkodista siirrytään lähikouluun esikouluun.
- Malli A:n osalta nämä ominaisuudet täyttyvät, mutta se vaatii kaupungilta investointeja uusiin yksiköihin. Säästöjä nykyverkkoon nähden syntyy niin toiminnan kuin ylläpidon kulujen osalta.

Alustava aikatauluohjelma VAKA A-malli

- = Käytössä
- = Tarveselvitys- ja hankesuunnitteluvaihe, kaavoitus
- = poistuu käytöstä / muu käyttö / purku
- = peruskorjaus
- = Rakentamisen valmistelu, kilpailutus ja rakennusaika

| Päiväkodit | Vuodet | | | | | | | | | | | | | | | | | | | | | |
|---|--------|-------|-------|-------|-------|-------|-------|-------|-------|-------|-------|-------|-------|-------|-------|-------|-------|-------|-------|-------|-------|-------|
| | 2021 | | 2022 | | 2023 | | 2024 | | 2025 | | 2026 | | 2027 | | 2028 | | 2029 | | 2030 | | 2031 | |
| | 01-06 | 07-12 | 01-06 | 07-12 | 01-06 | 07-12 | 01-06 | 07-12 | 01-06 | 07-12 | 01-06 | 07-12 | 01-06 | 07-12 | 01-06 | 07-12 | 01-06 | 07-12 | 01-06 | 07-12 | 01-06 | 07-12 |
| Leijapuiston päiväkot | | | | | | | | | | | | | | | | | | | | | | |
| Varpeen päiväkot | | | | | | | | | | | | | | | | | | | | | | |
| Hakinmäen päiväkot | | | | | | | | | | | | | | | | | | | | | | |
| Pasalanpuiston päiväkot | | | | | | | | | | | | | | | | | | | | | | |
| Lapiokujan lastentarha | | | | | | | | | | | | | | | | | | | | | | |
| Metsäaron päiväkot | | | | | | | | | | | | | | | | | | | | | | |
| Kaanaan päiväkot (Laajennus) | | | | | | | | | | | | | | | | | | | | | | |
| Petäsmäen päiväkot | | | | | | | | | | | | | | | | | | | | | | |
| Kuloisten päiväkot (+päiväkot 2) | | | | | | | | | | | | | | | | | | | | | | |
| Pasalan päiväkot | | | | | | | | | | | | | | | | | | | | | | |
| Vaisaaren päiväkot | | | | | | | | | | | | | | | | | | | | | | |
| Hakinmäen Satelliitti | | | | | | | | | | | | | | | | | | | | | | |
| Veitikanraitin päiväkot | | | | | | | | | | | | | | | | | | | | | | |
| Pikkolo rpph | | | | | | | | | | | | | | | | | | | | | | |
| Simpukka rpph | | | | | | | | | | | | | | | | | | | | | | |
| Hallipelto rpph | | | | | | | | | | | | | | | | | | | | | | |
| Hakinmäen rpph | | | | | | | | | | | | | | | | | | | | | | |
| Tannerkadun ryhmis | | | | | | | | | | | | | | | | | | | | | | |
| Voudinkadun rpph | | | | | | | | | | | | | | | | | | | | | | |
| UUSI Tikanmaa päiväkot (ent. Tikanmaan koulu) | | | | | | | | | | | | | | | | | | | | | | |
| UUSI Varpeen päiväkot | | | | | | | | | | | | | | | | | | | | | | |
| UUSI Vaisaari ja Metsäaro päiväkot | | | | | | | | | | | | | | | | | | | | | | |
| UUSI Kuloistenniitty päiväkot? | | | | | | | | | | | | | | | | | | | | | | |

Raision uusi koulu- ja varhaiskasvatus- verkko

Varhaiskasvatus: MALLI A-verkko

● Kunnallinen päiväkoti, vanha

◆ Kunnallinen päiväkoti, uusi

● Yksityinen päiväkoti

■ Alakoulu + eskari (0-4 luokat)

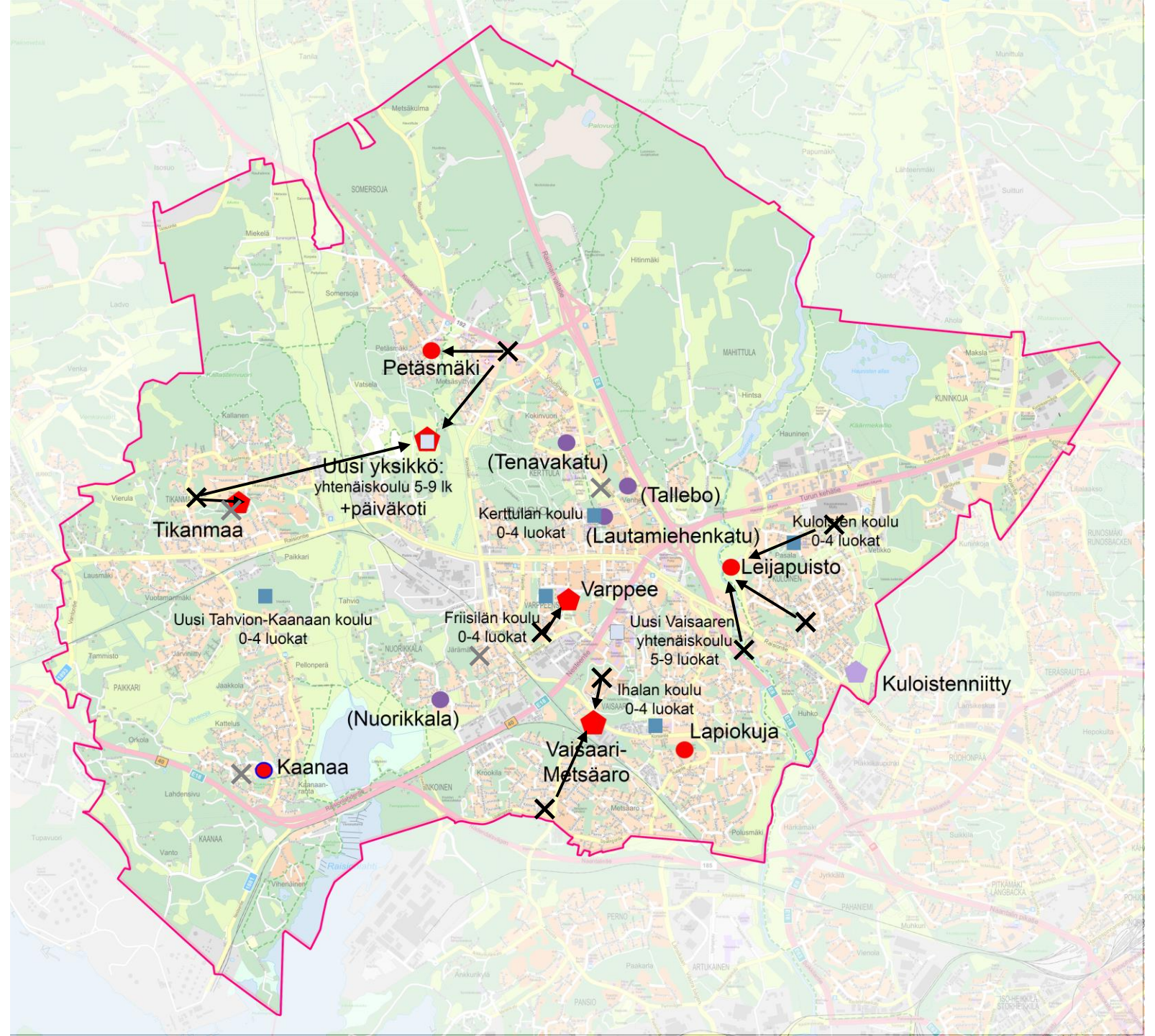
■ Yhtenäiskoulu (5-9 luokat)

◆ Kuloistenniitty, uusi
(julkinen tai yksityinen)

✕ Lakkautettu päiväkoti

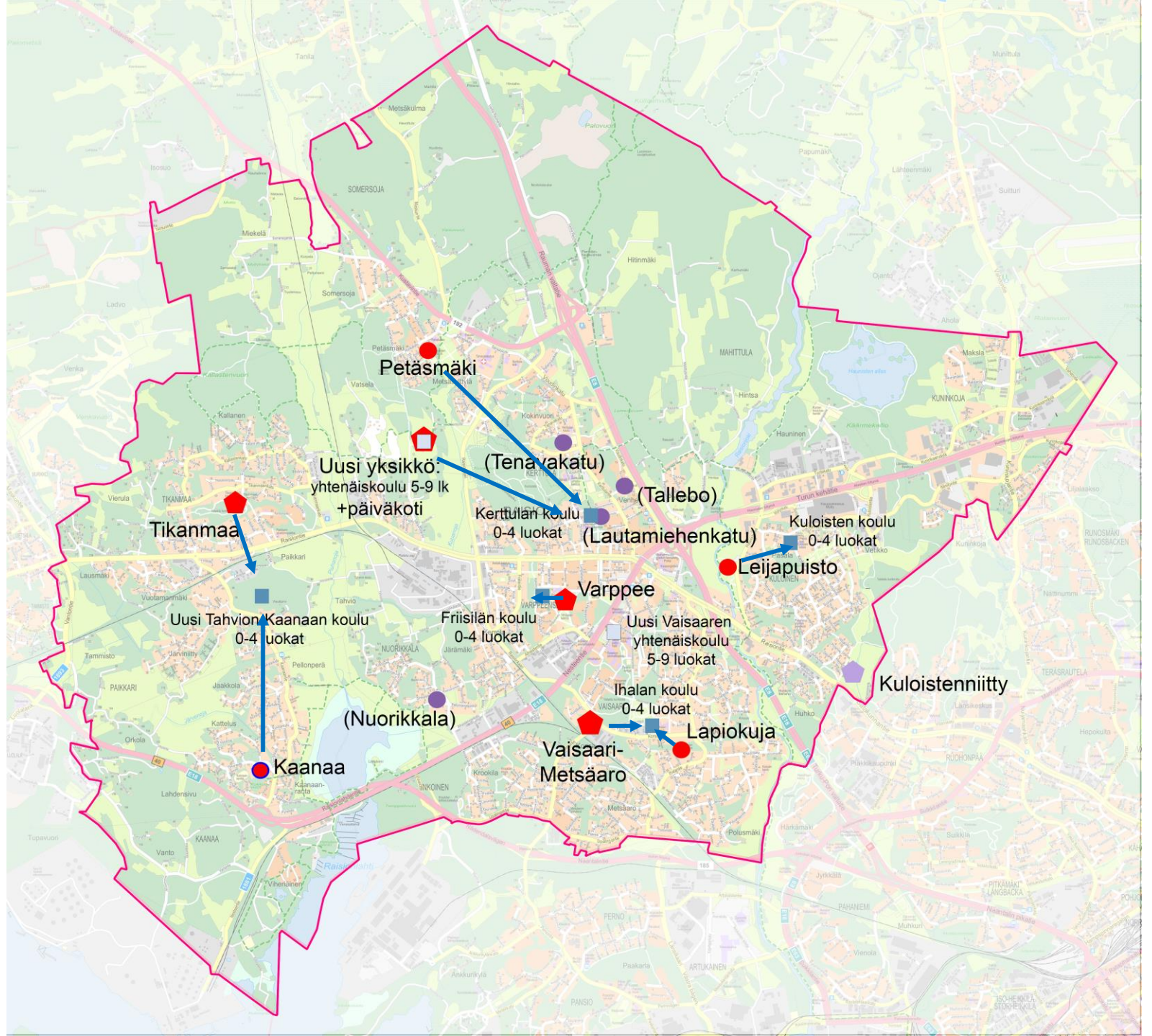
✕ Lakkautettu rpph

→ Siirtyminen uuteen yksikköön



Varhaiskasvatus MALLI A-verkko

- Kunnallinen päiväkoti, vanha
- ◆ Kunnallinen päiväkoti, uusi
- Yksityinen päiväkoti
- Alakoulu + eskari (0-4 luokat)
- Yhtenäiskoulu (5-9 luokat)
- ◆ Kuloistenniitty, uusi (julkinen tai yksityinen)
- Siirtyminen esikouluun



Perusopetus: Ohry malli 5-9 -verkko

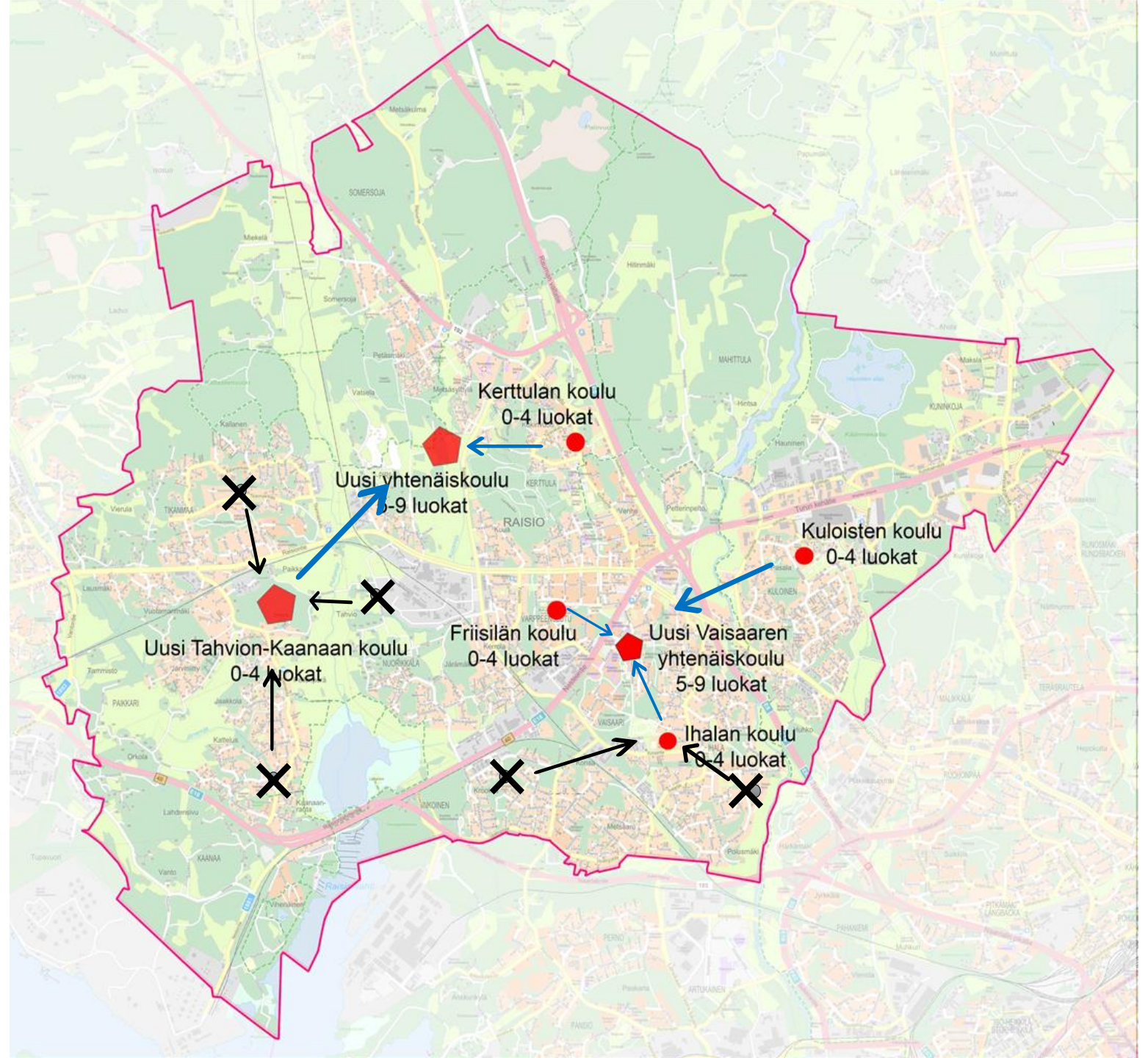
● Olemassa oleva koulu

◆ Uusi koulu

✕ Lakkautettu koulu

→ Siirtyminen uuteen yksikköön

→ Siirtyminen 5-9
yhtenäiskouluun

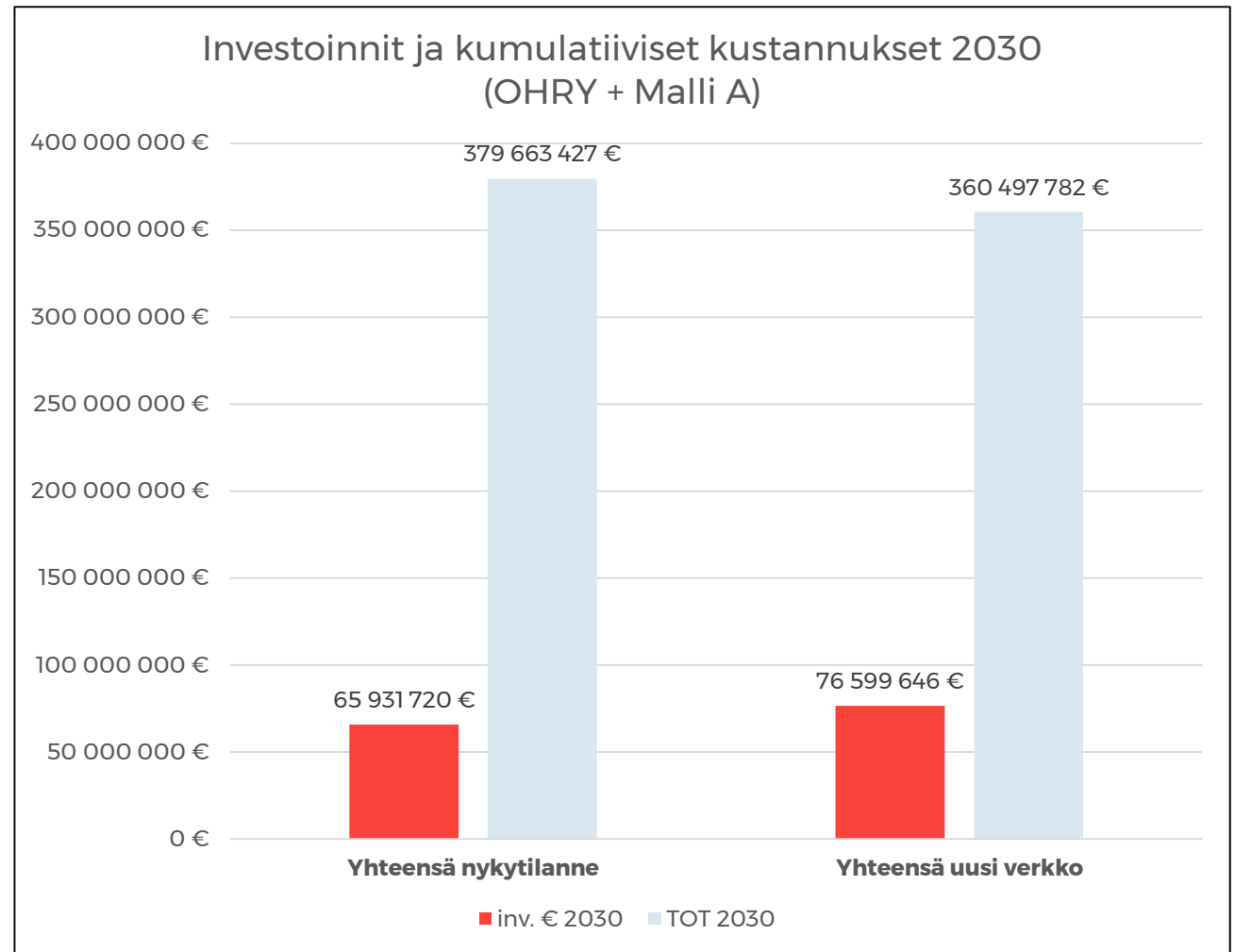


Uusi verkko (OHRY + Malli A) verrattuna nykytilanteeseen

Kun tarkastellaan mahdollista uutta palveluverkkomallia, joka pohjautuu ohry 5-9 kouluverkkoon ja malli A:n mukaiseen varhaiskasvatusverkkoon, voidaan todeta sen vaativan Raision kaupungilta mittavia investointeja uusiin rakennuksiin. Investoinnit olisivat n. 16% korkeammat kuin nykyverkon vaatimat investoinnit.

Kun otetaan tarkasteluun mukaan toiminnan ja ylläpidon kokonaiskustannukset, säästettäisiin, korkeista investoinneista huolimatta, uudella palveluverkolla peräti 5 % jo seuraavan kymmenen vuoden aikana.

Näin tarkasteltuna satsaus uusiin investointeihin kannattaa.



| | Ero € | Ero % |
|-------------|----------------|-------|
| inv. € 2030 | 10 667 926 € | 16 % |
| TOT € 2030 | - 19 165 645 € | -5 % |

Alustava aikatauluohjelma OHRY- ja VAKA A-malli

Alustava aikatauluohjelma OHRY- ja VAKA A-malli

- = Käytössä
- = Tarveselvitys- ja hankesuunnitteluvaihe, kaavoitus, suunnittelu
- = Poistuu käytöstä / muu käyttö / purku
- = Peruskorjaus
- = Rakentamisen valmistelu, kilpailutus ja rakennusaika

| Koulut | Vuodet | | | | | | | | | | | | | | | | | | | | | |
|--|--------|-------|-------|-------|---------|-------|-------|-------|---------|-------|---------|-------|---------|-------|---------|-------|-------|-------|-------|-------|-------|-------|
| | 2021 | | 2022 | | 2023 | | 2024 | | 2025 | | 2026 | | 2027 | | 2028 | | 2029 | | 2030 | | 2031 | |
| | 01-06 | 07-12 | 01-06 | 07-12 | 01-06 | 07-12 | 01-06 | 07-12 | 01-06 | 07-12 | 01-06 | 07-12 | 01-06 | 07-12 | 01-06 | 07-12 | 01-06 | 07-12 | 01-06 | 07-12 | 01-06 | 07-12 |
| Vaisaaren koulu 7-9 | | | | | | | | | | | | | | | | | | | | | | |
| Ihalan koulu | | | | | | | | | | | | | | | | | | | | | | |
| Friisilän koulu | | | | | | | | | | | | | | | | | | | | | | |
| Kerttulan koulu, rakennus 1 ja 2 | | | | | | | | | | | | | | | | | | | | | | |
| Kuloisten koulu | | | | | | | | | | | | | | | | | | | | | | |
| Kaanaan koulu, rakennus 1 ja 2 | | | | | | | | | | | | | | | | | | | | | | |
| Tahvion koulu, rakennus 1 ja 2 | | | | | | | | | | | | | | | | | | | | | | |
| Tikanmaan koulu (kuuluu Tahvioon) päiväkodiksi | | | | | | | | | | | | | | | | | | | | | | |
| Krookilan koulu (kuuluu Ihalaan) | | | | | | | | | | | | | | | | | | | | | | |
| Konsan koulu (kuuluu Ihalaan) | | | | | | | | | | | | | | | | | | | | | | |
| Uusi alue 1. koulu 5-9 (Vaisaari) | | | | | 01/2023 | | | | 05/2025 | | | | | | | | | | | | | |
| Uusi Kaanaa-Tahvio-Tikanmaa alakoulu 0-4 | | | | | | | | | | | 01/2026 | | | | 06/2028 | | | | | | | |
| Uusi alue 2. koulu 5-9 (ja päiväkotiki) | | | | | | | | | 01/2025 | | | | 06/2027 | | | | | | | | | |
| Uusi Varppeen päiväkotiki | | | | | | | | | | | | | | | | | | | | | | |
| Petäsmäki päiväkotiki | | | | | | | | | | | | | | | | | | | | | | |
| Kaanaan päiväkotiki laajennus | | | | | | | | | | | | | | | | | | | | | | |
| Uusi Vaisaari ja Metsäaro päiväkotiki | | | | | | | | | | | | | | | | | | | | | | |
| Kuloistenniitty päiväkotiki? | | | | | | | | | | | | | | | | | | | | | | |

Poistotarkastelu

| | poistot/kk | poistot/v | Menojäännös 09/2021 | Kertapoisto taseesta | Menojäännös 2030 | Investointi 2030 | uudet poistot / v 2030 | uudet poistot / kk 2030 |
|-----------------------------------|------------|-------------|------------------------|-------------------------|------------------|------------------|---------------------------|----------------------------|
| Nykytilanne | 105 828 € | 1 269 936 € | 20 600 614 € | | 10 733 756 € | 65 931 720 € | 2 555 516 € | 212 960 € |
| Uusi verkko (ohry+malli A) | | | | 4 299 489 € | 7 262 791 € | 76 599 646 € | 2 795 415 € | 232 951 € |

| Ero nykytilanteeseen | uudet poistot / v 2030 | uudet poistot / kk 2030 | Kertapoisto taseesta 2032 mennessä | Mahdollinen tontin/kiinteistön myyntituotto? |
|----------------------------|------------------------|-------------------------|--|--|
| Uusi verkko (ohry+malli A) | 239 899 € | 19 992 € | 4 299 489 € | ?? |
| % | 9,4 % | 9,4 % | | |

| | Kertapoisto taseesta | Vuonna |
|--------------------------------|----------------------|--------|
| Vaisaaren koulu 7-9 | 2 959 193 € | 2025 |
| Kaanaan koulu, rakennus 1 ja 2 | 1 113 727 € | 2029 |
| Krookilan koulu | 1 849 € | 2028 |
| Kuloisten päiväkoti | 15 906 € | 2032 |
| Varpeen päiväkoti | 201 248 € | 2032 |
| Vaisaaren päiväkoti | 7 566 € | 2032 |

Mukana myös
Kaanaan
päiväkoti!

Lopuksi

- Yleisesti ottaen päiväkotien ja koulun yhteistilat tulevat edulliseksi, koska tällöin voidaan jakaa kustannuksia muun muassa ruokahuollon, oppilashuollon ja erityishuollon suhteen.
- Esikoululaiset saavat pehmeän laskun koulumaailmaan, kun he ovat tulleet tutuksi koulun kanssa jo esikouluvuonna.
- Uudessa palveluverkossa huolehditaan siitä, että lapsille syntyy ehyt ja turvallinen opinpolku aina päiväkodista peruskoulun loppuun saakka.
- Se, miksi jostain rakennuksesta luovutaan tulevaisuudessa, täytyy olla perusteltua ja hyvin harkittua. Uutta ei haluta eikä kannata rakentaa ennen kuin on päätetty, mistä vanhoista kiinteistöistä luovutaan. Poistuvia rakennuksia kannattaa ylläpitää sen ajan, kun uusia rakennetaan. Tällöin vältetään kalliilta väliaikaisilta väistötilahankinnoilta.
- Suurempien yksiköiden on helpompi joustaa tulevaisuuden muutoksiin asukas- ja lapsimäärän suhteen.
- Palveluiden saatavuudella, saavutettavuudella ja laadulla on suuri vaikutus Raision houkuttelevuuteen ja täten myös sen tulevaisuuteen. Tähän pyritään vastaamaan investoimalla uudenlaista oppimista tukeviin, turvallisiin ja terveellisiin tiloihin ja sitä kautta Raision kaupunkilaisiin.