



Raision keskusta
Osa-alueinventointi
2018



Oy Sigillum Ab
Hanna-Maria Pellinen

TIIVISTELMÄ

Raision keskustan osa-alueinventointi suoritettiin pääasiassa syyskuun aikana. Menetelminä olivat perinteinen inventointi, tiheä pintapoiminta ja koekuopitus. Tutkimusalueelta tunnettiin entuudestaan kaksi osin tai kokonaan tutkittua rautakautista kalmistoa, Tuomala ja Pappilanmäki. Tällä kertaa kohteet vain kuvattiin ja jälkimmäisen suojele- aluetta pyrittiin täsmentämään arkistotietojen perusteella. Haunisten ja Mahittulan ky- lien pelloilta on viime vuosina löytynyt metallinpaljastinetsinnöissä runsaasti rauta- kautisia esineitä, jotka todennäköisesti ovat myös peräisin kalmistoista. Näillä pelloilla tehtiin mahdollisuuksien mukaan pintapoiminta, koekuopitus tai molemmat. Tämän pe- rusteella voidaan sanoa, että nykyisen kyntökerroksen alla ei vaikuta säilyneen raken- teita tai kulttuurikerroksia. Pintapoiminnassa voitiin rautakautisen keramiikan levinnän perusteella hahmottaa aikakauden asutusalueita, joista yksi on sijainnut Mahittulan ryhmäkylän alueella, toinen mahdollisesti Hintsan kartanon tonttimaalla. Vehon pellon löytömaterialia viittaa siihen, että myös sen alueella tai hieman pohjoisempaan mäki- alueella on ollut rautakautinen kalmisto ja asuinpaikka. Rautakautta vanhempaan asu- tukseen viittaavia löytöjä havaittiin vain yksi: Mahdollinen kivikautisen kirveen tai taltan katkelma Hintsan tonttimaan eteläpuoliselta pelloilta. Löytökorkeuden perusteella esine ei kuitenkaan ollut alkuperäisellä paikallaan, joten se voi olla peräisin kauempaakin.

Historiallisen ajan autiotonteista tutkimusalueella on säilynyt hyvin vain yksi, Lumpar- lan yksinäistalon tontti, joka kuului Vaisaaren kylään. Tontti on autioitunut vasta 1900- luvun jälkipuolella ja siellä on edelleen näkyvissä viimeisimmän rakennuskannan pe- rustoja. Tontin luoteisnurkalla sijaitsee Lumparlanpuiston kuppikallio, mutta koekuopi- tuksessa ja pintapoiminnassa ei kuitenkaan havaittu rautakautista löytömaterialia. Tutkimusalueella havaittiin myös rajakiviä, joista vanhempaa mallia edustaa Kerttulan Vesakujan varrella sijaitseva fem stenar- tyyppinen rajamerkki viisarikivineen.

Kansikuva: SKDG201808:52 Mahittulan eteläisiä peltoja ja Raision kirkko Haunisista kuvattuna.

ARKISTO- JA REKISTERITIEDOT

Raision keskusta

Kunta: Raisio

Kylät: Hauninen, Kerttula, Mahittula ja Vaisaari

Tutkimuksen laatu: Inventointi

Tutkimuksen syy: Tiesuunnittelu ja - rakentaminen

Tutkimustaho: Oy Sigillum Ab

Tutkija: FM Hanna-Maria Pellinen

Tutkimuksen tilaaja: Varsinais-Suomen ELY-keskus ja Raision kaupunki

Kenttätyöaika: 10.-28.9.2018

Tutkitun alueen laajuus: N.1,7 km²

Talletetut digitaalikuvat: SKDG201808:1-120

Talletetut löydöt: KM 41743–KM 41749

Aikaisemmat tutkimukset:

Brusila, Heljä 1977. Kiinteät muinaisjäänökset Raision kaupungin alueella.

Laukkanen, Esa 2005. Raision osainventointi. (E18 pohjoispuoli)

Vasko, Tiina 2015. E18 Turun kehätien parantaminen välillä Naantali-Raisio. Suunnittelualueen arkeologinen inventointi. (Vaisaari)

Liitteet: Digitaalikuvaluettelo, luettelo koekuopista, kartat

Alkuperäinen raportti: Oy Sigillum Ab:n arkisto

Raportin kopiot: Museovirasto, Turun museokeskus, Varsinais-Suomen ELY-keskus, Raision kaupunki

Sisällys

TIIVISTELMÄ	2
ARKISTO- JA REKISTERITIEDOT	3
JOHDANTO	5
TUTKIMUSALUEEN RAJAUS.....	5
ALUEEN ASUTUSHISTORIASTA.....	6
AIEMMIN TUNNETUT MUINAISJÄÄNNÖKSET JA IRTOLÖYDÖT.....	12
TUTKIMUSMENETELMÄT JA HAVAINNOT	13
TUTKITUT ALUEET, JOILLA EI HAVAITTU MUINAISJÄÄNNÖKSIÄ.....	14
KOHDEKOHTAISET TIEDOT: TUNNETUT KOHTEET	16
Vehon pelto	16
Petterinpelto	23
Petterinpelto 2.....	23
Petterinpelto 3.....	24
Iso-Kummala 3.....	30
Jokipelto 2	33
Pappilanmäki	36
Lumparla.....	39
KOHDEKOHTAISET TIEDOT: UUDET KOHTEET JA LÖYTÖPAIKAT	46
Hintsa 2	46
Hintsa 3	47
Vesakujan rajamerkki	48
YHTEENVETO.....	52
LÄHTEET	53
LIITE 1: DIGITAALIKUVALUETTELO	54
LIITE 2: LUETTELO KOEKUOPISTA.....	58

JOHDANTO

Nyt tehty inventointi liittyy hankkeeseen E18 Turun ohikulkutie/Raision keskusta. Turun museokeskuksen lausunnon mukaisesti alueet tuli osin inventoida, osin tarkkuusinventoida ennen rakentamista. Varsinais-Suomen ELY-keskus ja Raision kaupunki tilasivat tutkimuksen Oy Sigillum Ab:lta ja se suoritettiin syyskuun 2018 aikana. Tutkimuksesta vastasi FM Hanna-Maria Pellinen ja tutkimuksessa avusti FM Markus Kivistö.

Aikaisempia, nykyaikaisia muinaisjäännöskartoituksia eli inventointeja alueella on tehty aluksi harvakseltaan vuodesta 1957, jolloin suoritettiin Raision maalaiskunnan kiinteiden muinaisjäännösten inventointi. Tätä ennenkin alueelta tunnettiin useita kiinteitä muinaisjäännöksiä, jotka olivat useimmiten tulleet Museoviraston tietoon Anna-Liisa Hirviluodon tarkastusmatkojen yhteydessä. Vuonna 1977 Heljä Brusila päivitti ajan tasalle Raision kiinteiden muinaisjäännösten sijainnit ja luonteet.¹ Myöhemmät arkeologiset inventoinnit ovat toistaiseksi olleet osa-alueinventointeja, jotka ovat liittyneet kaavoitukseen, tiesuunnitelmiin tai kaasuputken linjaukseen ja ne ovat jossain määrin koskeneet myös nyt tutkittua aluetta. Vuonna 2005 Esa Laukkanen inventoi ohikulkutien pohjoispuolen ja vuonna 2015 Tiina Vasko E18-alueen Vaisaaresta Naantaliin.² Inventointialueella sijaitsee lisäksi kaksi rautakautista kalmistoa, joita on tutkittu kaivauksin: Pappilanmäki ja Tuomala.

TUTKIMUSALUEEN RAJAUS

Tutkimusalue ulottui itäosassaan ja Raisionjoen itäpuolella Haunisten kylän länsireunan peltoalueille. Vanhat tonttimaat eivät olleet mukana tutkimuksessa ja ne näyttävätkin jo tuhoutuneen uudemmassa rakentamisessa. Suuri osa inventointialueesta kuului Mahittulan kylään, josta käytiin läpi Hintsan kartanon eteläpuolinen pelto ja ns. Petterinpelto. Itse Mahittulan kyläntonilla on pystyssä edelleen jonkin verran kylän vanhaa rakennuskantaa. Mahittulassa tutkimusalue jatkui pelloilta kapeana kaistaleena pohjoiseen kylän vanhoilla takamailla kulkien Valtatie 8:n itäreunaa pientaloalueen läpi kallioiselle metsäalueella Raision ABC:lle saakka.

Ohikulkutien eteläpuolella tutkimus ulottui kohti Kuloisten kylää noin 300 metrin matkalta ja samalla koko Raisionjoen ja Valtatie 8:n väliselle alueelle. Valtatie 8:n länsipuolella suunnitelma-alue on pääosin melko täyteen rakennettua, mutta ohikulkutien tai Turun kehätien eteläpuolelle jäivät kuitenkin Nallinkadun kuppikalliokohde ja Pappilanmäen rautakautinen kalmisto. Ohikulkutien pohjoispuolella tutkimusalueisiin kuuluivat Vaisaaren Lumparlan todennäköisesti ainakin keskiaikaan periytyvä talonpaikka

¹ Heljä Brusila 1977: Kiinteät muinaisjäännökset Raision kaupungin alueella. Museoviraston arkisto / https://www.kyppi.fi/palveluikkuna/raportti/read/asp/hae_liite.aspx?id=101238&ttyyppi=pdf&kansio_id=680

² Esa Laukkanen 2005: Raision arkeologinen osa-alueinventointi 2005. Museoviraston arkisto / https://www.kyppi.fi/palveluikkuna/raportti/read/asp/hae_liite.aspx?id=101223&ttyyppi=pdf&kansio_id=680 ja Tiina Vasko 2015: E18 Turun kehätien parantaminen välillä Naantali-Raisio. Suunnittelualueen arkeologinen inventointi. Oy Sigillum Ab:n arkisto sekä Museoviraston arkisto / https://www.kyppi.fi/palveluikkuna/raportti/read/asp/hae_liite.aspx?id=127470&ttyyppi=pdf&kansio_id=0

ympäristöineen ja sen itäpuolinen peltoalue. Pohjoisempana alue ulottui Kerttulan kylän pohjoisosiin, erityisesti pientä Vesakujaa reunustaville peloille.

ALUEEN ASUTUSHISTORIASTA

Koska Raisio sijaitsee nykyäänkin lähellä merta, sen maasto on pääosin niin alavaa, että seutu oli pitkään kivikaudella vielä veden alla. Vähitellen maan kohotessa alue muuttui saaristoksi ja noin 4500–5000 vuotta sitten meren ranta sijaitsi nykyisen Raision keskustan ja ohikulkutien paikkeilla. Tältä ns. kampakeraamiselta ajalta Raision alueelta on löydetty toistaiseksi vain yksittäisiä irtaimia esineitä. Seuraavan kulttuurivaiheen eli nuorakeraamisen ajan asutuksesta on jo selkeämpiä todisteita Kuninkojan Kankareen tilalta. Tämän jälkeen kiinteän asutuksen merkit kuitenkin puuttuvat sekä kivikauden lopulta että pronssikaudelta. Esimerkiksi pronssikaudella Lounais-Suomen rannikolle tyypillisiä kivistä koottuja hautaröykkiöitä ei tunneta Raisiosta yhtään. Pysyvä kiinteä asutus alkoi Raisioon kuitenkin muodostua viimeistään noin 2000 vuotta sitten. Tästä kertovat varhaisimmat rautakautiset löydöt Mahittulan Tuomalan ja Ihalan Jukolan kalmistoissa. Vanhemman ja keskisen rautakauden asutuksesta säilyneet ja löydetyt jäljet ovat hyvin fragmentaarisia, mutta asutus näyttää jatkuvan Raisionjoen laaksossa kerran sinne vakiinnuttuaan läpi rautakauden ja oli 800-luvulla jo vakiintunut usean kylän alueella. Rautakauden jälkipuolella Raisionjoki alkoi hahmottua nykyiseen muotoonsa ja meren ranta oli siirtynyt Huhkonkosken paikkeille. 1000-luvulla meren pinta oli vielä noin viisi metriä nykyistä pintaa ylempänä.³

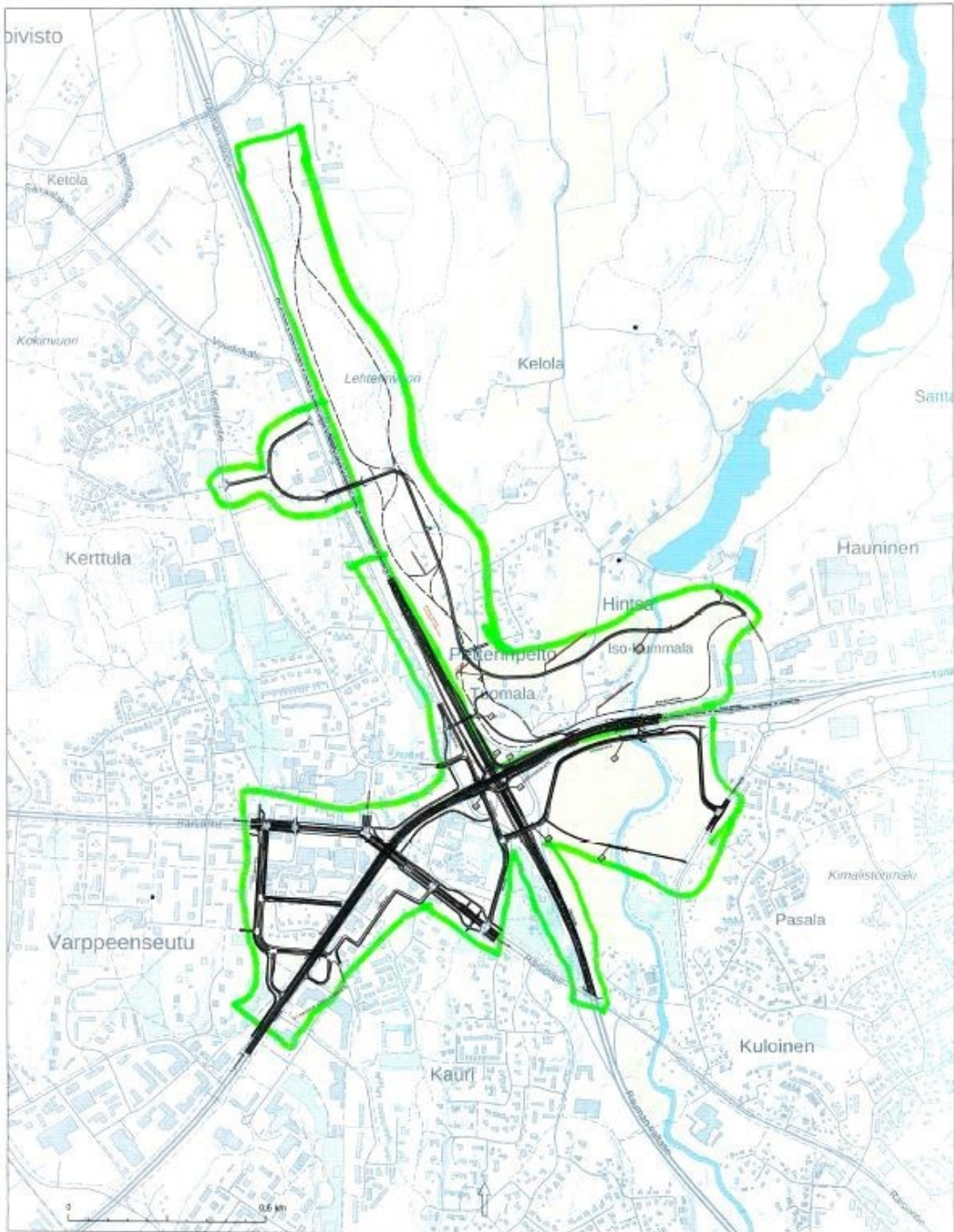
Raision kantakylinä on pidetty Ihalaa, Kerttulaa, Kuloista, Mahittulaa ja Mähkälää, jotka olivat myöhemmin pitäjän suurimpia kyliä. Näiden asutuksen katsotaan periytyvän rautakaudelle. Tutkimuskohteista Vaisaari olisi Kerttulan tytärkylä, Hauninen ja Pappila ovat kuuluneet Kuloisiin. Myös osa tytärkylistä ja vanhoista yksinäistaloista saattaa periytyä esihistorialliselle ajalle. Muutkin Raision kylistä olivat ilmeisesti olemassa jo 1200-luvulla. Torppia tiedetään perustetun 1600-luvulta alkaen.⁴

Tutkimusalueen kulttuurihistoriallisia piirteitä ovat kylien, talojen ja torppien lisäksi tiet ja pellot. Kulkuväylinä joet olivat pitkään historialliselle ajalle merkittävässä asemassa mutta Raision läpi on kulkenut myös Raisiontietä ja Kerttulantietä pitkin Suuri Postitie. Pellot – kuten myös niityt - olivat aluksi pieniä, eri puolilla sijaitsevia yksittäisiä tilkkuja kunnes keskiajan kuluessa siirryttiin sarkajakojärjestelmään – vain metsät olivat kylien yhteisiä. Suuremman muutoksen aiheutti 1700-luvulla käynnistynyt isojako, jolloin kaikki maat jaettiin talojen kesken ja myös itse talojen tonttimaita monin paikoin siirrettiin. Alla on esitetty tutkimusalue aluksi tilaajan antamassa kartassa ja sen jälkeen valikoiden sellaisissa historiallisissa kartoissa, jotka kuvaavat laajempia kokonaisuuksia kuin yhtä taloa tai kylää.

³ Näränen & Heikkinen 2000

⁴ Laaksonen 1997, 11-15

SELVITYSALUE



Luonnos 24.8.2018



Inventointialueet 1700-luvun lopun rekognosointikartoissa.
 (Vas. <https://jyx.jyu.fi/handle/123456789/21331> ja oik. Harju 2012)



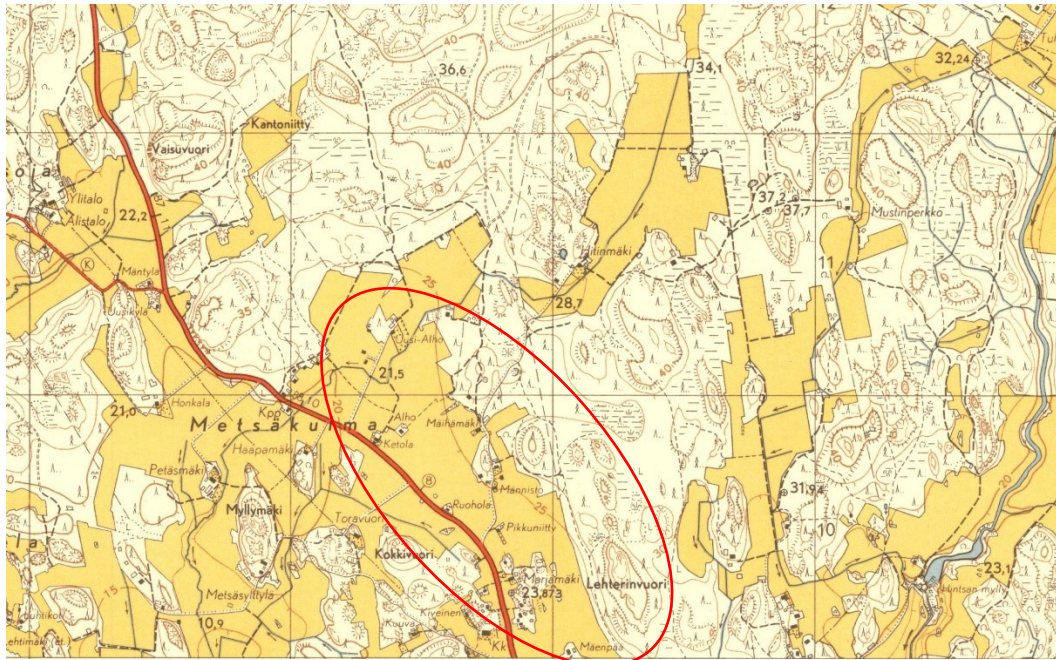
Inventointialue 1840-luvun pitäjänkartassa (Raisio 1043 09 ja 07,
 Maanmittaushallituksen historiallinen kartta-arkisto, digitoituna os.
<http://digi.narc.fi/digi/view.ka?kuid=550935>)



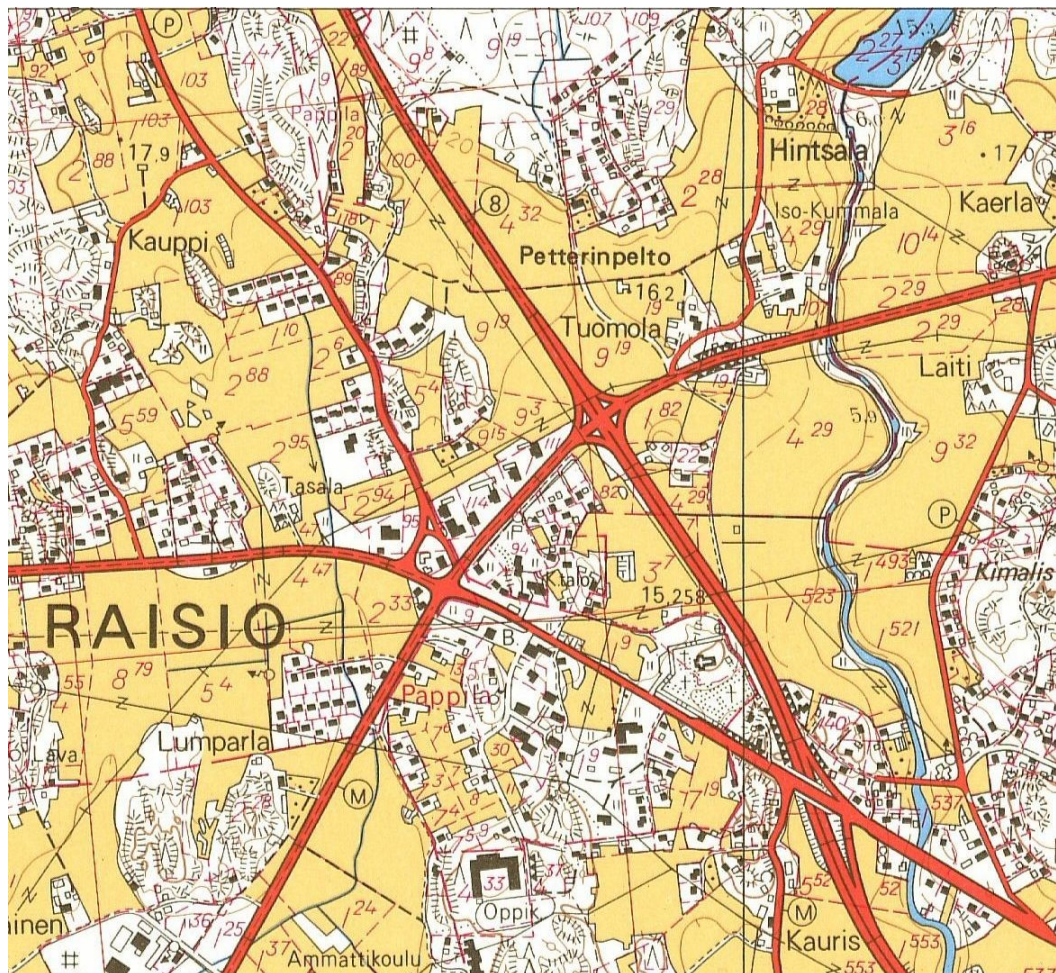
Raision keskusta Kalmbergin kartastossa v. 1855. (<https://jyx.jyu.fi/handle/123456789/6858>)



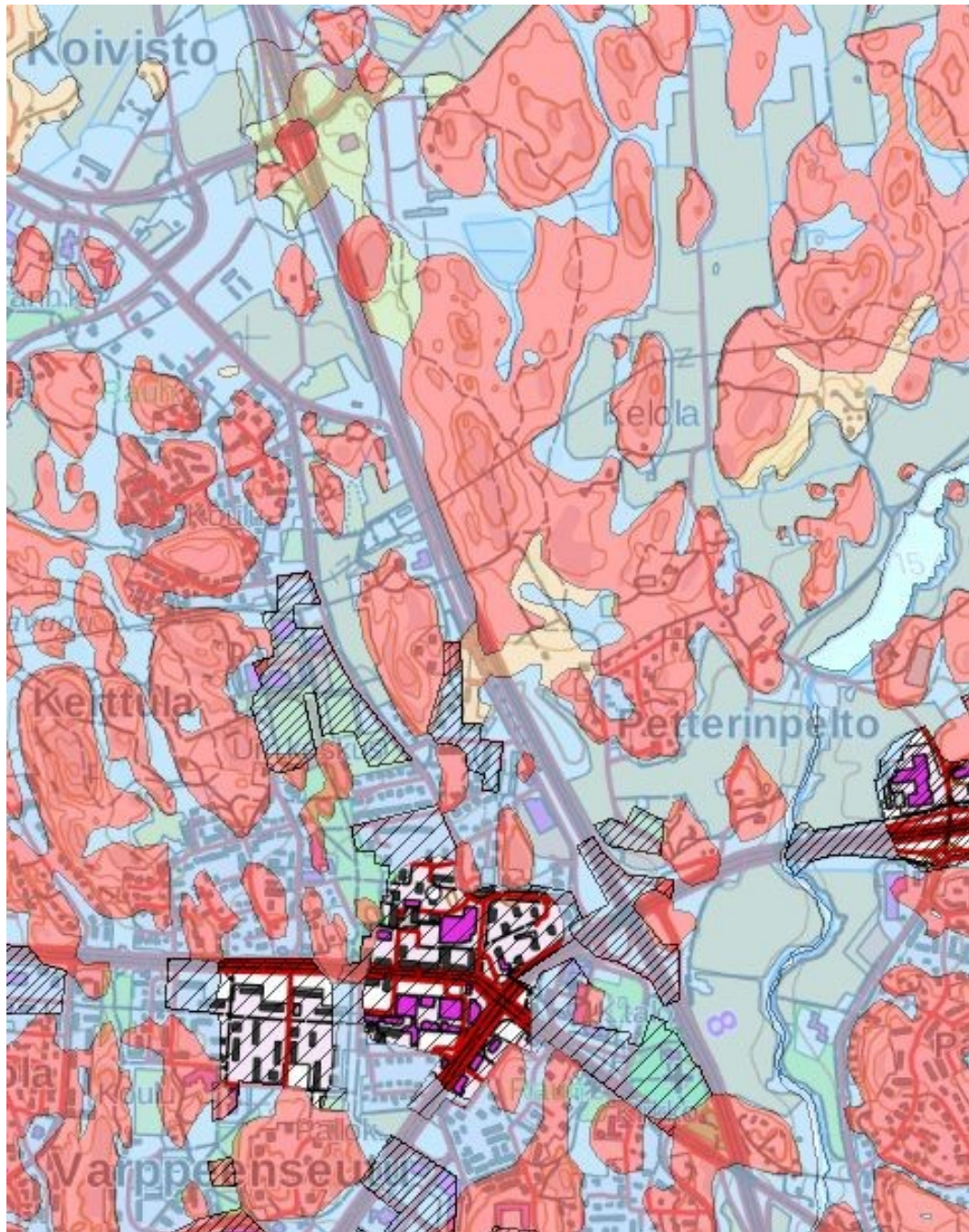
Inventointialue Senaatin kartastossa 1800-luvun lopulla (Turku IX16, Maanmittaushallituksen historiallinen kartta-arkisto, verkossa os. <http://digi.narc.fi/digi/view.ka?kuid=1155514>)



Tutkimusalueen pohjoisosaa vuoden 1952 peruskartassa.
(<http://vanhatpainetutkartat.maanmittauslaitos.fi>)



Tutkimusalueen keski- ja eteläosa vuoden 1968 peruskartassa.
(<http://vanhatpainetutkartat.maanmittauslaitos.fi>)



Peruskartan päälle sijoitettu maaperäkartta, jossa näkyy tutkimusalueella olevan lähinnä savipohjaisia maita (siniset alueet) ja kallio/moreenialueita (punaiset alueet). Vanhat kylätontit ja talonpaikat sijaitsevat kallio/moreenipohjaisilla alueilla tai niiden reunamilla. (<http://gtkdata.gtk.fi/Maankamara/index.html>)

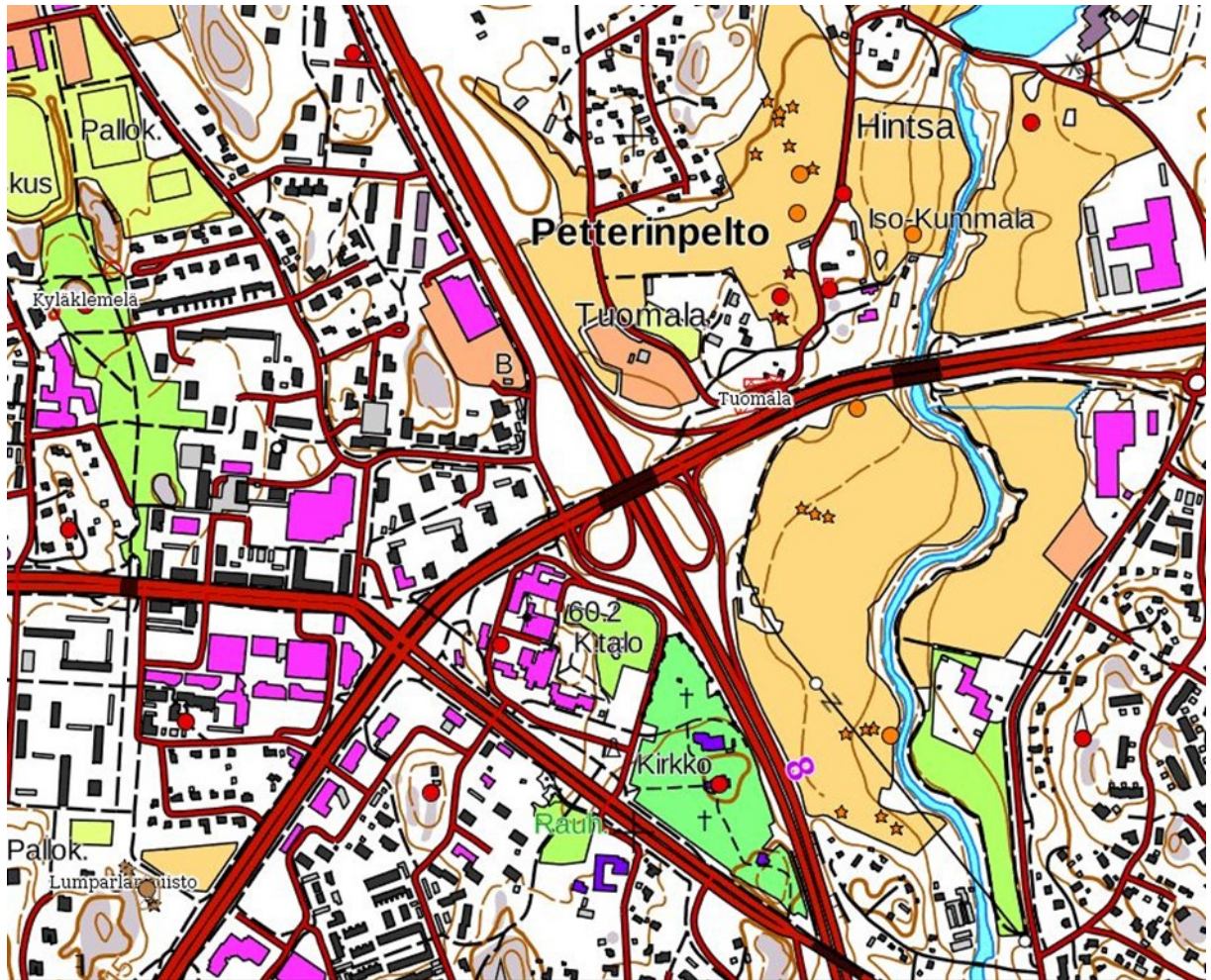
AIEMMIN TUNNETUT MUINAISJÄÄNNÖKSET JA IRTOLÖYDÖT

Tutkimusalueelta tunnettiin ennen inventointia 10 kiinteäksi muinaisjäännökseksi merkittyä kohdetta, neljä irtolöytökohdetta ja yksi kulttuuriperintökohde. Alla oleva luettelo kohteista perustuu Museoviraston ylläpitämän Museoverkko-karttasovelluksen sekä muinaisjäännösrekisterin (Kyppi) tietoihin.⁵ Rekisteristä puuttuu toistaiseksi vielä jonkin verran alueelta – lähinnä Petterinpelloilta – metallinpaljastinetsinnöissä taltioituja rautakautisia irtolöytöjä.⁶

Kohdenimi	Rek.tunnus	Laji	Tyyppi	Ajoitus
Vehon pelto	1000023802	kiinteä muinaisjäännös	asuinpaikat / kalmistot	varhaismetallikausi - rautakausi
Iso-Kummala 1	680010013	kiinteä muinaisjäännös	kuppikivi	rautakausi
Iso-Kummala 2	680010014	kiinteä muinaisjäännös	kuppikivi	rautakausi
Iso-Kummala 3	1000032288	löytöpaikka	irtolöytöpaikka	ajoittamaton
Tuomala	680010008	kiinteä muinaisjäännös	kalmistot	rautakausi
Petterinpelto	1000023803	kiinteä muinaisjäännös	muinaisjäännösryhmät	rautakausi
Petterinpelto 2	1000026415	löytöpaikka	irtolöytöpaikka	rautakausi
Petterinpelto 3	1000026416	löytöpaikka	irtolöytöpaikka	rautakausi
Jokipelto 2	1000028125	löytöpaikka	irtolöytöpaikka	rautakausi
Nallinkatu	680010018	kiinteä muinaisjäännös	kuppikivi	rautakausi
Pappilanmäki	680010007	kiinteä muinaisjäännös	polttokenttäkalmisto	rautakausi
Lumparlanpuisto	680010016	kiinteä muinaisjäännös	kuppikallio	rautakausi
Lumparlan tontti	1000030616	muu kulttuuriperintökohde	asuinpaikat	historiallinen aika
Tasalanhovi	680010015	kiinteä muinaisjäännös	kuppikivi	rautakausi
Voudinkatu	1000004096	kiinteä muinaisjäännös	kalliohakkaus	ajoittamaton

⁵ <https://kartta.museoverkko.fi>, https://www.kyppi.fi/palveluikkuna/mjreki/read/asp/r_default.aspx

⁶ Oskari Heikkilän tiedonanto 28.9.2018



Kartaote kiinteistä muinaisjännöksistä (punainen pallo) ja irtolöydöistä (oranssi pallo tai tähti) ennen inventointia. Vasemmalla alhaalla Lumparlan kulttuuriperintökohteeksi merkitty autoitunut tonttimaa (ruskea pallo ja tähdet). (<https://kartta.museoverkko.fi/>)

TUTKIMUSMENETELMÄT JA HAVAINNOT

Tutkimuksen pohjaksi käytiin läpi aluetta koskeva arkeologinen raporttiaineisto, Raision historiaan liittyviä julkaisuja ja alueen maankäytön historiaa myös historiallisen kartta-aineiston sekä ilma- ja lidarkuvien pohjalta. Koko alueella suoritettiin aluksi perinteinen inventointi, minkä jälkeen tarkemmat tutkimukset kohdistettiin muinaisjännösrekisterin mukaisten kiinteiden muinaisjännösten ja irtolöytöjen alueille sekä historiallisten talonpaikkojen ympäristöön. Tutkimuskohteen pinta-alasta suuri osa oli peltoa ja näissä menetelmät jouduttiin valitsemaan kunkin pellon viljelyvaiheen mukaisesti. Osa pelloista kasvoi heinää ja näitä alueita voitiin vain koekuopittaa. Kynnettyjä mutta kylvämättömiä pelloja sekä koekuopitettiin että pintapaimittiin. Melko suuri osa pelloista oli myös kylvetty syysviljalle, jolloin peltoihin ei voitu kaivaa koekuoppia mutta niissä tehtiin huolellisempi pintapaiminta. Poiminnassa käytettiin tuolloin 1-5 metrin kaistoja ja irtolöytöjen alueet käveltiin pariinkin kertaan ristiin.

Peltoalueista voidaan yleisesti ottaen sanoa, että niiltä osin kuin ne olivat edelleen käytössä, peltojen kyntösyvyys ulottui usein 35-40 cm syvyyteen, minkä vuoksi ainakaan rautakauden kulttuurikerrokset eivät ole yleensä peltoalueilla säilyneet. Tämän lisäksi pellot on säännöllisin välein salaojitettu, jolloin sekoittuneiden kerrosten syvyys ulottuu jopa kahteen metriin. Nykyaikaisen kynnon alla säilyneistä muinaisjäännöstyypeistä voisivat tulla kyseeseen kuoppaliedet, jätekuopat ja ruumishautaukset. Kaikkia em. jäännöksiä on kuitenkin vaikea paikantaa laajoilta peltoalueilta tavallisin koekuopin. Hyvissä olosuhteissa sateen jälkeen tehty pintapoiminta voi sen sijaan antaa käsityksen paikalla mahdollisesti joskus olleen muinaisjäännöksen levintäalueesta. Raison tapauksessa siitä näytti kertovan aiemmin havaittujen metallilöytöjen lisäksi erityisesti esihistoriallinen – pääosin todennäköisesti rautakautinen – keramiikka, jonka levinnästä oli mahdollista jossain määrin päätellä paikalla joskus sijainneen muinaisjäännöksen laatu ja levintä. Vertailemalla eri ikäisiä karttoja ja ilmakuvia oli osin mahdollista selvittää, missä vaiheessa muinaisjäännös on saattanut tuhoutua. Mahittulan ja Haunisten kylien peltoalueilla todettiin yhteensä kuusi rautakautisen keramiikan keskittymää, joista osasta on aiemmin löytynyt myös metallinpaljastinetsinnässä rautakautisia esineitä. Toisaalta kaikilta rautakautisten metallilöytöjen alueilta ei löydetty rautakautista keramiikkaa. Savipohjaisilta pelloilta löydetyt esihistorialliset löydöt eivät välttämättä ole alkuperäisillä paikoillaan, vaan ovat voineet kulkeutua pelloille läheisiltä tonttimailta.

Tutkimusalueella sijaitsee kaksi autoitunutta talonpaikkaa: Vaisaaren Lumparlan autoitunut kylätontti, joka periytynee keskiaikaan tai jopa rautakauteen sekä suurelta osin jo Valtatie 8:n ja Ohikulkutien kaakkoisosan liittymän alle jäänyt, selvästi nuorempi Mahittulan Raution talo. Viimeksi mainitun ei katsottu täyttävän suojelukriteerejä siitäkään syystä, että sen varsinainen vanhempi tonttimaa on jo ehtinyt tuhoutua. Kerttulan kylässä tehtiin koekuopitusta Friisilän talon vanhan torpan (myöh. Mäenpään talo) ympäristössä mutta täällä kostea, savinen peltoalue vaikutti olleen koko historiallisen ajan nimenomaan peltona tai niittynä ja itse torpan viimeinen rakennus oli edelleen säilyneenä pienellä mäki-alueella kallioisen metsän reunassa.

TUTKITUT ALUEET, JOILLA EI HAVAITTU MUINAISJÄÄNNÖKSIÄ

Mahittulan kylän Petterinpellon länsireunasta pohjoiseen, Valtatie 8:n itäpuolella kulkeva inventointialue ulottui Raison ABC:n tuntumaan saakka. Alue on hyvin kallioista mäntyvoittoista kuivaa kangasta, jossa paikoin on alavampia ja kosteampia mustikkaa kasvavia tasanteita. Seutu on suosittua retkeilymaastoa ja ainoat kallioalueilla havaitut rakenteet liittyivätkin retkeilijöiden edelleen käytössä oleviin nuotionpaikkoihin, joita on Lehterinvuoren alueella useampi. Suuri osa tutkimusalueesta on tiheään rakennettua kaupunkimaista ympäristöä, jossa rakentamisen yhteydessä on poistettu tai sekoitettu alkuperäiset maakerrostumat.

Edellä tuli jo mainittua Kerttulan koekuopitettu peltoalue, joka oli hyvin vähälöytöinen. Monilla tutkituilla peltoalueilla oli runsaasti historiallisen ajan ja jonkin verran esihistoriallisen ajan, lähinnä rautakauden, löytömaterialia. Mikäli kiinteän muinaisjäännök-

sen määritelmän perustana pidetään kuitenkin rakenteiden ja kulttuurikerrosten säilymistä, peltoalueen löytöihin sopii paremmin määrittely irtolöytökohteiksi tai tuhoutu-neiksi muinaisjäännoiksi, ei kiinteiksi muinaisjäännoiksi.

Valtatie 8:n rakentamisessa sen ympäristövaikutukset ulottuivat jopa 100 metrin säteelle tiestä: rakennuksia purettiin tielinjauksen alta ja vieriltä. Tietyömaan vierille rakennettiin tilapäisiä huoltoteitä, jotka myöhemmin peitettiin. Petterinpellon länsireunaan on lisäksi rakennettu keinotekoinen maavalli.



SKDG201808:43 ja 45. Lehterinvuoren käytössä olevia leiripaikkoja.



Vas. ilmakeku v. 1966, jossa valtatie 8 reunat ovat peltoa, oik. lidarkuva, jossa näkyy tien reunaan rakennettu iso maavalli.

KOHDEKOHTAISET TIEDOT: TUNNETUT KOHTEET

Vehon pelto

Kohteen rekisterino.: 1000023802

Kohteen tyyppi: Asuinpaikat / kalmistot

Ehdotus uudeksi kohdeluokaksi: Löytöpaikat / tuhoutunut kiinteä muinaisjäännös

Kohteen ajoitus: Rautakausi ja mahdollisesti muu vanhempi esihistoriallinen periodi

Koordinaattikeskipiste: ETRS-TM35FIN P: 6716020 I: 235570

Aluekoordinaatit: P:6715950-6716080 I:235558-235740, Z:12-18 m mpy

Kylä: Hauninen

Kiinteistötunnus: 680-402-3-24

Kenttätyöaika: 13.-14.9.2018

Tutkitun kohteen laajuus: Koekuopitettu alue n. 1 ha (12 koekuoppaa), koko pellon pintapöimintä, n. 4,8 ha

Talletetut digitaalikuvat: SKDG201808:1-21

Talletetut löydöt: KM 41743

Aikaisemmat tutkimukset: Näränen, Jari 2014. Rasion Vehon pelto. Varhaismetallikautisen ja rautakautisen löytöpaikan tarkastus.

Aikaisemmat löydöt: KM 40176:1-18

Haunisten kylän pohjoisosassa, ohikulkutien pohjoispuolella ja Rasionjoen itärannalla on laaja peltoalue, jonka pohjoisreunasta on muinaisjäännösrekisterin mukaan löydetty metallinpaljastimella rautakautisia esineitä: rannerenkaan katkelma, kaksi karhunhammasriipusta, pyöreän kupurasoljen katkelma, tasavarsisoljen katkelma, muun pronssiesineen katkelma, pienen rannerenkaan katkelma, pyöreän pronssivartaan katkelma, 17 palaa sulanutta pronssia ja arabialainen hopearaha (dirhemi, Baha ad-daula, Buijidit, al-Mawsil, 988-1012). Lisäksi huhtikuussa 2014 Jari Näräsen tekevässä tarkastuksessa pellolta löytyi 2 kivilaji-iskosta, kvartsikaavin, 2 keramiikan palaa, 2 saviesineen palaa, palanutta savea (32 kpl) ja kivi, jossa on mahdollisesti hiontauria.

Tarkkuusinventoinnissa pellon pohjoisosaan, löytökeskittymien ja tummemman maan alueelle kaivettiin 12 koekuoppaa, jotka olivat kooltaan 40x40 – 50x50 cm. Niissä voitiin havaita, että peltosavi oli hyvin tummaa, mutta havaitut löydöt (lapiolla kaivettaessa) olivat kaikki tiilen tai palaneen saveen muruja, joita löytyi puhtaaseen pohjamaahan saakka. Puhdas savi tai siltti tuli koekuopissa vastaan yleensä noin 40 cm syvyydellä. Pintapöimintä suoritettiin koko peltoalueella ohikulkutielle saakka ja täällä havait-

tiin jonkin verran tiilen tai palaneen saven murusia, ei kuitenkaan esim. selkeitä savitiivisteiden palasia. Koekuopitusta ei tehty laajemmalla alueella koska maaston topografia, ilmakuvat tai pintapoimintamateriaali eivät pellon eteläosissa antaneet mitään viitteitä muinaisjäännöksestä. Koekuopan 12 viereltä löytyi kaksi pientä palaa esihistoriallista, todennäköisesti rautakautista keramiikkaa ja lähistöltä muutama muu esihistorialliselta vaikuttava keramiikan pala, joista kaikista puuttui toinen pinta. Yllättävän niukan historiallisen löytöaineiston joukossa erottui pellon luoteisosassa hieman vaihtelevampi löytöaineisto, johon kuuluivat vihreät pullolasin palaset ja todennäköisesti 1600-luvulle ajoittuvan Westerwaldin-keräämisen kivisavikannun tai tuopin katkelma. Pintapoiminnassa havaitut kvartsit olivat ns. suonikvartsia ja vain yhtä tai kahta voi pitää mahdollisena iskoksena.

Haunisten kylän tonttimaat ovat jääneet laajojen teollisuus- ja kaupparakennusten alle. Nykyinen peltoalue on ainakin koko karttahistorian ajan eli 1700-luvulta tähän päivään ollut peltoa. Savimaan takia pelto on epätodennäköinen paikka pitkäaikaisemmalle asuinpaikalle, jollaiset ovat savipohjaisessa Raisionjoen laaksossa rakennettu yleensä kallioiden ja moreenimäkien tuntumaan. Sen sijaan pellon pohjoisosan nykyisetkin kalliopohjaiset peltosaarekkeet viittaavat siihen, että pellon keskellä on voinut säilyä pitkään rautakautinen kalmisto tai useampi, jotka lopulta on raivattu pois. Tämä olisi johtanut kalmistoaineiston leviämisen ympäri peltoa. Toisaalta viereinen Haunisten koski on varmasti jo esihistoriallisella ajalla houkutellut paikalle kalastajia, mikä selittäisi alueen vanhemman esihistoriallisen löytöaineiston. Kyse olisi tuolloin todennäköisesti lyhytaikaisesta asuinpaikasta tai useammasta eri leiriytymisvaiheesta.



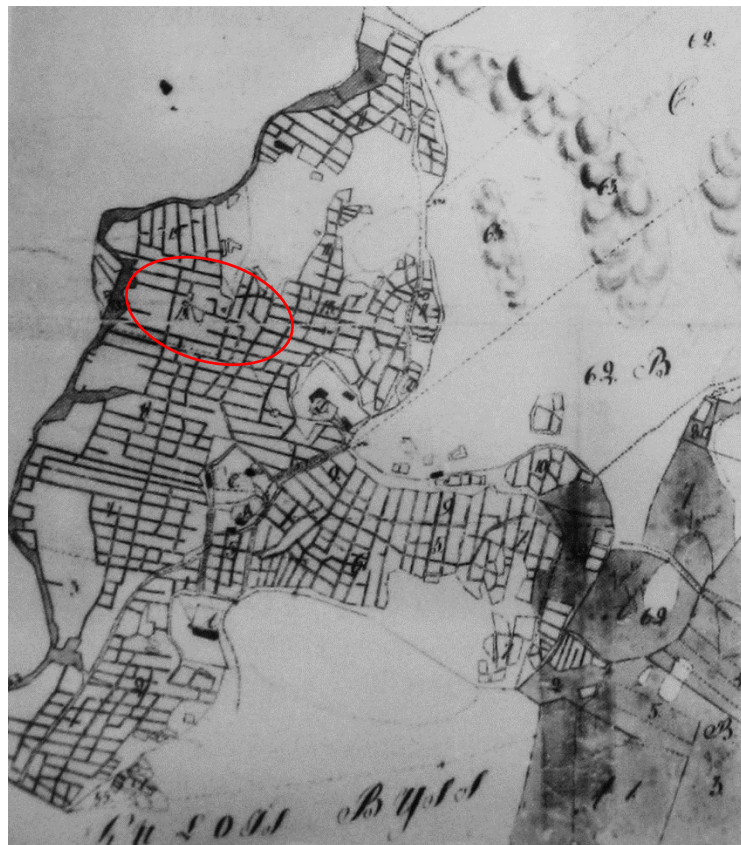
Peruskarttaote Vehon pellon alueelta. Koekuopat numeroitu, punainen pallo on muinaisjäännösrekisterin merkki, vihreät pallot uusia esihistoriallisia keramiikkalöytöjä. Keltainen rajaa viiva rajaa pintapoimittua aluetta. (<https://kartta.museoverkko.fi/>)



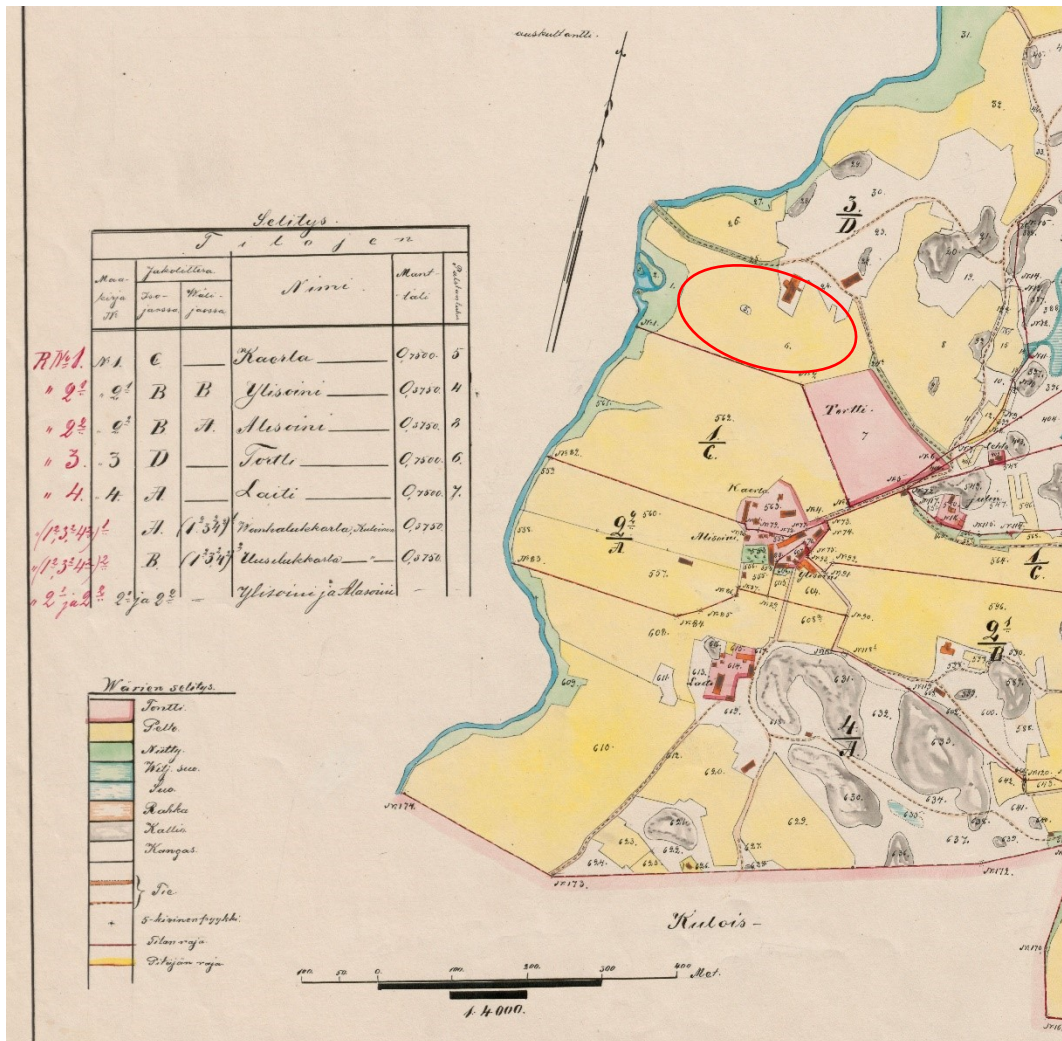
Vehon pellon löytökohteen aluemainen rajaus aiempien löytöjen pohjalta. (<https://kartta.museoverkko.fi/>)



Vuoden 1966 ilmakuvasa näkyy oikealla vielä kaksi Haunisten kylän tonttimaata. Koekuopin tutkittu alue erottuu tummempana maana ja sen kautta on selvästi laskenut kuvassa tummempana juovana erottuva puro tai oja. Ympyröidyn alueen alaosassa havaittiin nytkin vetisempi alue. (<http://kartta.raisio.fi/paikkatietopalvelu/main.jsp>)



Haunisten tiluskartta v. 1786-87, johon ympyröity esihistoriallinen löytöalue. (Laaksonen 1997,87)



Vehon pellon koekuopitettu löytöalue alue Haunisten isojaon järjestelykartalla vuodelta 1912.



SKDG201808:5 Vehon pellon pohjoisosa, josta on tullut enemmistö aiemmista löydöistä. Vasemmalla näkyy pieni kalliopohjainen peltosaareke.



SKDG201808:15 ja 21 Esimerkit Vehon pellon koekuopista, vas. kuoppa no. 5 ja oik. kuoppa no 12. Kynnetty peltokerros jatkuu puhtaaseen pohjasaveen tai sillttiin.



Vas. esihistoriallisia keramiikanpalasia, oik. melko huonolaatuista kvartsia, pintapöiminnasta pellon pohjoispuolelta.



Pala saksalaista Westerwaldin kivistavikeramiikkaa mahdollisesti 1600-luvulta.



SKDG201808:3 Vehon autoliike, jonka alle on jäänyt yksi Haunisten kylän tonttimaista.



SKDG201808:4 Pellon itänurkkaus oli tutkimushetkellä joistakin karttatiedoista ja ilmakuvista poiketen jo rakennettu.

Petterinpelto

Kohteen rekisterino.: 1000023803

Kohteen tyyppi: Muinaisjäännösryhmät

Kohteen alatyyppe: Löytöpaikat

Kohteen ajoitus: Rautakausi

Koordinaattikeskipiste: ETRS-TM35FIN P: 6715770 I: 235210

Aluekoordinaatit: P:6715730-6715807 I:235194-235234 Z:17,50 m mpy

Kylä: Mahittula

Kiinteistötunnus: 680-413-4-50

Kenttätyöaika: 11.9.2018

Tutkitun kohteen laajuus: N. 0,8 ha (eteläinen peltolohko, pintapoimittu)

Talletetut digitaalikuvat: SKDG201808:34

Talletetut löydöt: KM 41744

Aikaisemmat tutkimukset: -

Aikaisemmat löydöt: KM40445:1-13

Petterinpelto 2

Kohteen rekisterino.: 1000026415

Kohteen tyyppi: Löytöpaikat

Kohteen alatyyppe: Irtolöytöpaikat

Kohteen ajoitus: Rautakausi

Koordinaattikeskipiste: ETRS-TM35FIN P: 6715770 I: 235210

Aluekoordinaatit: P:6715863-6715910 I:235210-235265 Z:17,50 m mpy

Kylä: Mahittula

Kiinteistötunnus: 680-413-2-30

Kenttätyöaika: 12.-13.9.2018

Tutkitun kohteen laajuus: N. 1 ha pintapoimittu, löytöalue suppeampi

Talletetut digitaalikuvat: SKDG201808:35-39

Talletetut löydöt: KM 41744

Aikaisemmat tutkimukset: -

Aikaisemmat löydöt: KM40446:1-2

Petterinpelto 3

Kohteen rekisterino.: 1000026416

Kohteen tyyppi: Löytöpaikat

Kohteen alatyyppe: Irtolöytöpaikat

Kohteen ajoitus: Rautakausi

Koordinaattikeskipiste: ETRS-TM35FIN P: 6715770 I: 235210

Aluekoordinaatit: P:6715942-6716056 I:2351167-235261 Z:17,50 m mpy

Kylä: Mahittula

Kiinteistötunnus: 680-413-2-30

Kenttätyöaika: : 12.-13.9.2018

Tutkitun kohteen laajuus: Yli 1 ha pintapoimittu, löytöalue tai -alueet suppeammat

Talletetut digitaalikuvat: SKDG201808:40-42

Talletetut löydöt: -

Aikaisemmat tutkimukset: -

Aikaisemmat löydöt: KM40445:1-13

Petterinpelto sijaitsee Mahittulan kylässä, Ohikulkutien pohjoispuolella ja Raisonjoen länsipuolella. Alue on enimmäkseen ollut historiallisista kartoista tunnettuna aikana peltoa tai laidunta. Vuonna 2014 pellon eteläosasta löytyi metallinpaljastimella useita rautakautisia esineitä: hopeavarrasta, arabialainen hopearaha, ketjunkatkelma, tasavarsisoljen katkelma ja hevosenkenkäsoljen kappale. Löytäjän mukaan esineet tulivat pellon eteläpään kapeammasta osasta, joka on merkitty kiinteäksi muinaisjäännökseksi (Petterinpelto 1). Sittemmin rautakautisia esineitä on löydetty pitkältä pohjois-eteläsuuntaiselta kaistaleelta, joka ulottuu suunnilleen Hintsan kartanon tonttimaan korkeudelle.

Inventointiaikana peltoon oli jo kylvetty syysvilja, eikä siinä voitu tehdä kaivauksia. Pelto on kuitenkin kynnetty samalla laitteella kuin koko muu lähialue, joissa on sama viljelijä. Vehon pellossa voitiin havaita kyntösyvyyden olevan yleensä noin 40 cm, eikä tiheässä koekuopituksessakaan ollut säilynyt mitään kiinteään muinaisjäännökseen viittaavaa. Nyt sekä Petterinpelto että muut joen länsipuolen pellot oli kuitenkin hyvin pintapoimittavissa ja niissä suoritettiin kauttaaltaan tarkka pintapoiminta 1-5 metrin kaistoin ja Petterinpellon kiinteäksi muinaisjäännökseksi merkitty alue, kuten myös irtolöytöjen ympäristöt käveltiin vielä ristiin ja tarkasteltiin maata läheltä. Vehon peltoon

verrattuna havaittiin, että tarkka pintapöiminta antoi kuitenkin selvästi paremman käsitksen löytöaineistosta ja sen levinnästä kuin koekuopitus, jossa esihistoriallisia löytöjä ei havaittu lainkaan kaivamisen yhteydessä, ainoastaan pintapöiminnassa.⁷

Petterinpellon – kuten kaikkien alueen peltöjen – ehdottomasti yleisin löytöaine on tiilimurska tai palanut savi. Tiili on vain ajoittain tunnistettavissa selkeästi, koska ns. talonpoikaisessa tiilenpoltossa poltto ei aina antanut tasaisen punertavaa lopputulosta, vaan jäi osin ruskeaksi tai harmahtavaksi, jopa pintaosista. Vuosisatoja pellossa kulkeutuneet palat myös pyöristyvät pinnalta niin, että lopulta tiilenmuruja voi olla vaikea tai mahdoton erottaa palaneen saven palasista tai jopa esihistoriallisista saviastioiden sirpaleista. Pellolla havaitusta historiallisen ajan löytöaineistosta yleisiä olivat punasavikeramiikka, astialasi ja fajanssi mutta eläinten luita havaittiin vain vanhojen tonttimaiden lähistöillä. Erikoisempaa löytönä mainittakoon melko huokoinen ruskeanpunertava keramiikkaa, jossa valkoiset lasitteen jäämät osoittivat sen kuitenkin historiallisen ajan materiaaliksi.

Petterinpellon esihistorialliseksi tulkittu keramiikka on hiekka/kvartsisekoitteista, väriltään tumman tai vaaleanruskeaa tai hyvin tumman harmaata. Keramiikka on pellossa murskautunut pieniksi paloiksi, eikä niissä ole yleensä jäljellä muotoa tai molempia pintoja. Keramiikan levintä vaikuttaisi noudattavan vanhojen tonttimaiden reuna-alueita, eikä Petterinpelto 3:n metallilöytöjen alueelta löydetty lainkaan esihistoriallista keramiikkaa. Vaikka keramiikan levintä on osin sama kuin rautakautisten metallilöytöjen, voi sen tulkita liittyvän enemmän asuinpaikka-alueisiin, kun puolestaan metalliesineet lienevät enimmäkseen peräisin tuhoutuneista hautauksista. Tämän tulkinnan mukaan rautakautinen asuinpaikka-alue olisi sijainnut erityisesti Iso-Kummalan tonttimaalla, jonka molemmissa päissä sijaitsee myös kuppikivi, sekä tästä etelään, Ohikulkutien eteläpuolelle.

Kalmistoaineistosta Petterinpellon eteläosan aineisto luultavasti liittyy Tuomaalan kalmistoalueeseen, joka on alunperin – kuten aiemminkin on arveltu – ollut tutkittua aluetta laajempi. Petterinpellon kaakkoisnurkassa on pieni kallionyppylä, jonka reunalla on muutama kivilohkare. Isojaon järjestelykartassa v. 1912 nyppylän selitteisiin on kuitenkin merkitty ”raunio”. Jos paikka on toki ollut sopiva myös peltonraivauskivikolle, on siinä saattanut olla myös hautaraunio, josta sittemmin on levinnyt kalmistoaineistoa peltoon. Petterinpellon pohjoispuolella puolestaan näkyy sekä kartta-aineistosta että lidarkuvasta, että nykyisen peltona oleva alue on aikanaan kuulunut samaan niemekkeeseen, joka on raivattu pelloksi. Nähtävästi tämän niemekkeen kaakkoisosassa on ollut hautauksia, jotka ovat peltoa raivatessa tuhoutuneet ja esineet levinneet vähitellen ympäri peltoa. Petterinpellon pohjoispuolen pienessä metsikössä on runsaasti raivauskivikkoa ja kookkaampi kivikasa, joka on koottu kun paikalle on raivattu sähkölinjaa.

⁷ Petterinpellon laajemman osan viljelijä ja Hintsan kartanon omistaja kertoi, että metalliesineiden löytymisen jälkeen alueella oli tehty pintapöimintää ja koekuopitusta, mutta tuolloin ei lisälöytöjä ollut havaittu. Ainakaan Esa Suomisen v. 2005 inventoinnissa peltoa ei koekuopitettu.



Petterinpellon peruskarttaote, jossa punaiset symbolit on merkitty kiinteäksi muinaisjäännökseksi ja oranssit irtolöydöiksi. Vihreät pallot kuvaavat tässä inventoinnissa löydetyn rautakautisen tai todennäköisen muun esihistoriallisen keramiikan levintää (mukana myös Hintsaa 2 ja Isokummola 3), musta tähti kiviesinettä (ks. Hintsaa 3) ja keltaisen viivan sisälle jää pintapoitettu alue. (Kartta: <https://kartta.museoverkko.fi/>)



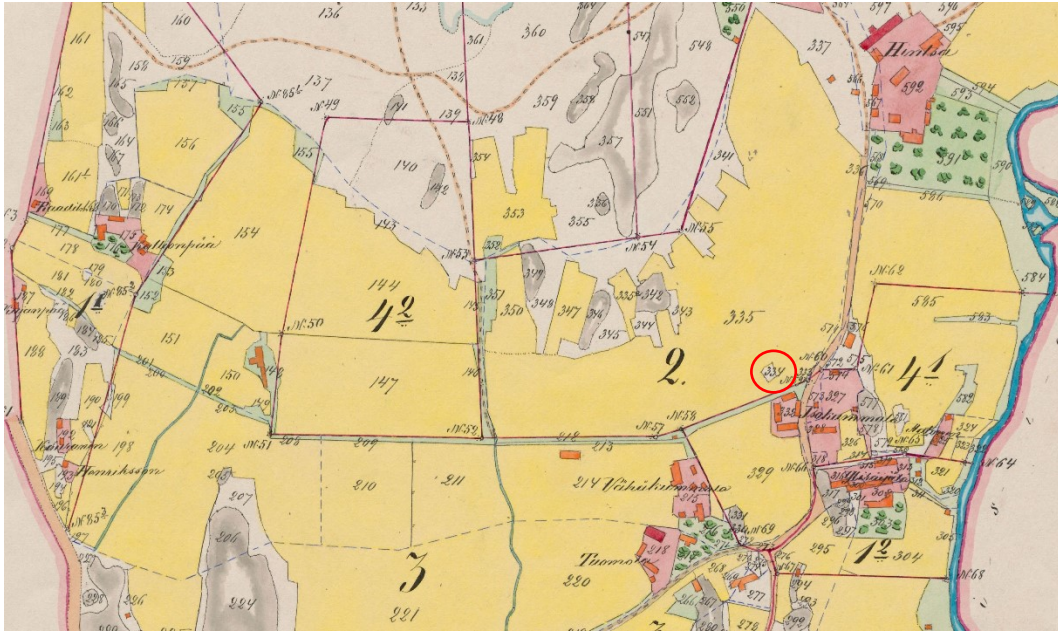
Em. löytöpaikat – Petterinpelto 1-3, Hintsaa 2-3 ja Iso-Kummala -aluemaisesti rajattuina. (Kartta: <https://kartta.museoverkko.fi/>)



Petterinpeltoa vuoden 1966 ilmakuvassa.
 (Kartta: <http://kartta.raisio.fi/paikkatietopalvelu/main.jsp>)



Mahittulan isojakokartta vuosilta 1767-1797.



Mahittulan pohjoispuoli isojaonjärjestelykartassa v. 1912. Ympyröidyllä peltosaarekkeella on selitteen mukaan sijainnut "raunio". Saarekkeen ympäriltä löytyi rautakautista keramiikkaa.



SKDG201808:34 Petterinpellon eteläosa eli kiinteäksi muinaisjännökseksi merkitty alue kaakosta.



SKDG201808:35 Petterinpellon muu alue, josta on etualalta oikealle päin löydetty useita rautakautisia metalliesineitä.



SKDG201808:36 Petterinpelto 2 keskellä sijaitseva kalliosaareke, jonne on ilmeisesti koottu pellostä jonkin verran irtonaisia kivilohkareita.



Petterinpellon eteläosasta eli muinaisjäännösalueeksi merkityltä alueelta löytynyttä esihistoriallista keramiikkaa, mahdollinen kvartsi-iskos ja palanutta savea.

Iso-Kummala 3

Kohteen rekisterino.: 1000032288

Kohteen tyyppi: Löytöpaikka

Kohteen status: Irtolöytöpaikka

Kohteen ajoitus: Rautakausi

Koordinaattikeskipiste: ETRS-TM35FIN P: 6715860 I: 235401

Aluekoordinaatit: P:6715814-6716914 I: 235317-235404 Z:12,50-15 m mpy

Kylä: Mahittula

Kiinteistötunnus: 680-413-4-51

Kenttätyöaika: 11.9.2018

Tutkitun kohteen laajuus: Noin 1 ha, löytöalue suppeampi ja sporadisempi

Talletetut digitaalikuvat: SKDG201808:23-32

Talletetut löydöt: päänumero tulossa...

Aikaisemmat tutkimukset: -

Aikaisemmat löydöt: -

Iso-Kummala 3 on muinaisjäännösrekisterissä tarkemmin erittelemättömän metalliesineen löytöpaikka. Löytökohdan ympäristössä oli pintapoiminta-aikana hyvä näkyvyys ja siinä erottui runsaasti tiiltä tai palanutta savea mutta myös muita historiallisen ajan löytömaterialleja, kuten punasavikeramiikkaa, fajanssia ja palamattomia eläinten luiden katkelmia. Pellon eteläreunasta, Iso-Kummala 2 kuppikiven ja Iso-Kummala 3 irtolöydön väliseltä alueelta löytyi muutama pala todennäköisesti rautakautista keramiikkaa.



SKDG201808:24 Hintsan ja Iso-Kummalan välissä sijaitseva peltoalue.



SKDG201808:27 Iso-Kummalan tontti idästä, joen takaa nähtynä.



SKDG201808:26. Iso-Kummala ja pieni kivisaareke pellon päässä.

Jokipelto 2

Kohteen rekisterino.: 1000028125

Kohteen tyyppi: Löytöpaikat

Kohteen alatyypit: Irtolöytöpaikat

Kohteen ajoitus: Rautakausi

Koordinaattikeskipiste: ETRS-TM35FIN P: 6715610 I: 235320

Aluekoordinaatit:

Pohjoisosan löytöalue : P: 6715562-6715618 I:235227-235328 Z:15 m mpy

Löytöpaikka 1: P:6715449-6715475 I:235234-235284 Z:12,5 m mpy

Löytöpaikka 2:

Kylä: Mahittula

Kiinteistötunnus: 680-413-15-0

Kenttätyöaika: 18.-20.9. 2018

Tutkitun kohteen laajuus: N. 0,5 ha

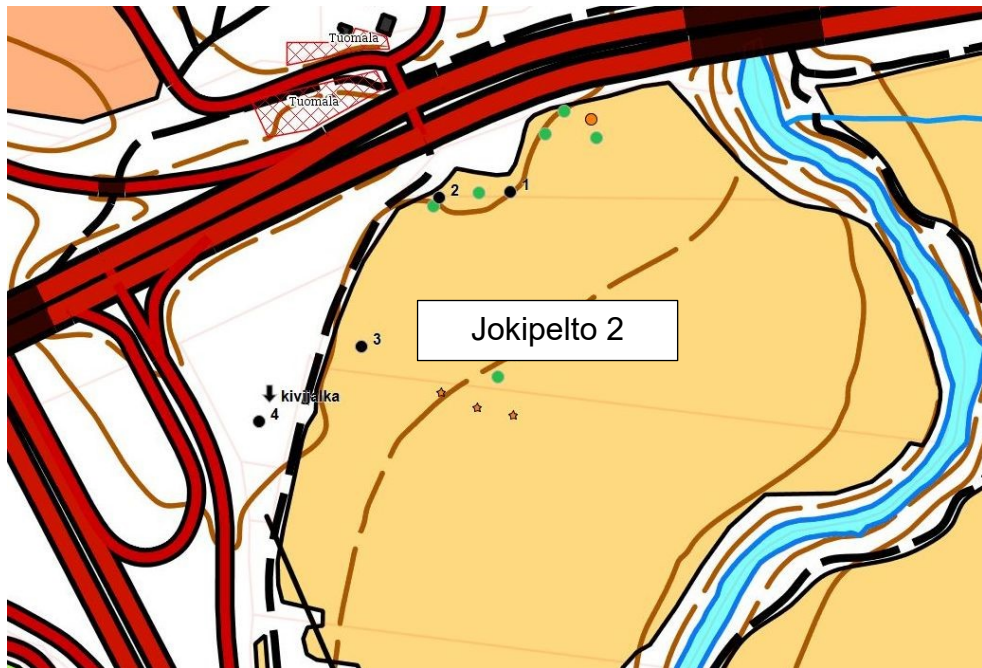
Talletetut digitaalikuvat: SKDG201808:60-65

Talletetut löydöt: KM 41746

Aikaisemmat tutkimukset: -

Aikaisemmat löydöt: KM 40882:1-2 ja KM 40887:1

Mahittulan kylätontti on aiemmin ulottunut jonkin verran ohikulkutien (E18) eteläpuolelle. Myös Tuomalan kalmiston kalliosaareke on ulottunut vanhan tien eteläpuolelle, mutta louhittu suurimmaksi osaksi pois tien leventämisen yhteydessä. Metallinetsinnässä tien eteläpuolisen pellon pohjoispuolelta on löytynyt hopeadirhemmin katkelma ja pronssinen hihnanjakaja ja muita rautakautisia löytöjä nähtävästi melko laajalta alueelta, jota ei ole muinaisjäännösrekisteriin tarkemmin merkitty. Pellon pohjoisreunamille tehtiin muutama koekuoppa, mutta mitään säilynyttä kulttuurikerrosta tai rakennetta ei peltosaven alla havaittu, vaan noin 40 cm syvyydeltä alkoi puhdas savimaa. Pintapöiminnassa sen sijaan havaittiin todennäköisesti rautakautisen keramiikan siruja pellon pohjoisreunasta. Lisäksi hieman etelämpää löytyi yksittäinen keramiikan siru.



Jokipelto 2 löytöpaikat ja koekuopat peruskarttaotteessa. Koko pelto pintapoimittiin ja koekuopat tehtiin sen pelto-osan läntiseen reunaan, jossa ei ollut syyskylvöä. Vihreät pallot merkitsevät esihistoriallisia keramiikkalöytökohtia. Kivijalka on Raunion talon lähes tuhoutuneen tontin jonkin uudemman rakennuksen perusta. (<https://kartta.museoverkko.fi/>)



Jokipelto 2 löytökeskittymän alueellinen rajausta ja kaksi erillistä rautakauden löytökohtaa. (Jälkimmäinen perustuu Oskari Heikkilän tiedonantoon.) (<https://kartta.museoverkko.fi/>)



SKDG201808:60 Jokipelto 2:n pohjoispuoli, lounaasta.



Pellon pohjoisreunan esihistoriallisia keramiikkalöytöjä.

Pappilanmäki

Kohteen rekisterino.: 680010007

Kohteen tyyppi: hautapaikat

Kohteen alatyyppe: polttokenttäkalmistot

Kohteen ajoitus: rautakausi

Koordinaattikeskipiste: ETRS-TM35FIN P: 6715058 I: 234710

Aluekoordinaatit: P:6715010-6715135 I: 234665-234730 Z:15-20 m mpy

Kylä: Vaisaari (aik. Kerttula)

Kiinteistötunnukset: 680-420-5-5-1 ja 680-1-9908-101

Kenttätyöaika: 9.10.2018

Talletetut digitaalikuvat: SKDG201808:82-85

Talletetut löydöt: -

Aikaisemmat tutkimukset:

Ville Luho, kaivaus 1939

Ville Luho, tarkastus 1945

Ville Luho, kaivaukset 1945 ja 1946

Gunlög Ahlbäck, inventointi 1957

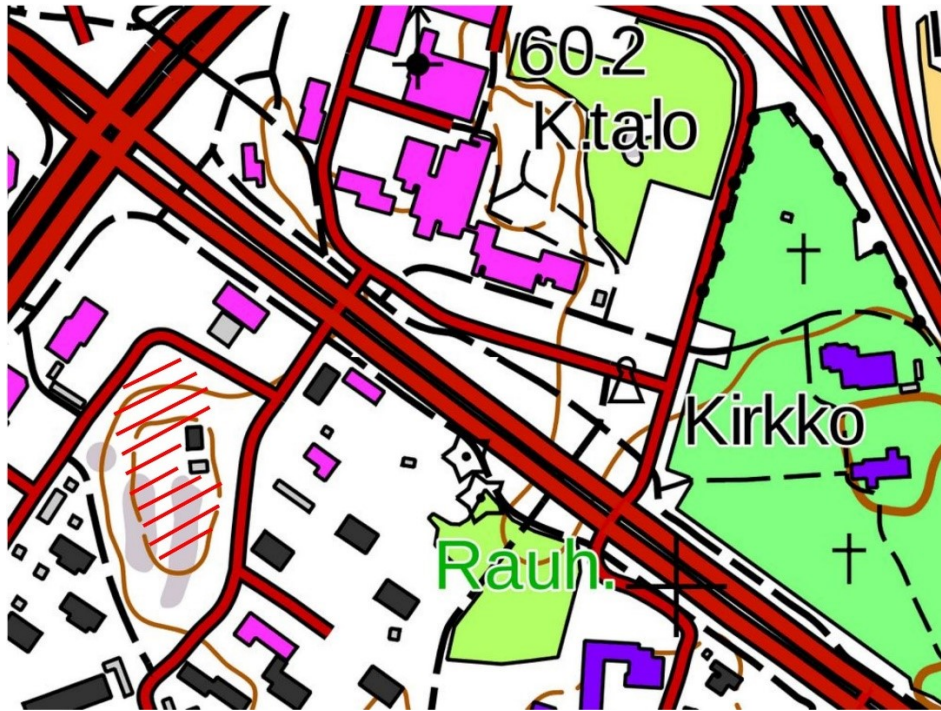
Heljä Brusila, inventointi 1977

Simo Vanhatalo koekaivaus 1989

Levi Fagerström, Terhi Lehtonen, koekaivaus (pellolla mäen ympäristössä) 1990

Aikaisemmat löydöt: KM 11157, 11448, 11533, 11587, 24986 ja TYA 555

Kohteessa tehtiin vain pintapuolinen katselmus. Pappilanmäki on merkitty muinaisjäännösrekisteriin pistemäisenä mutta samalla kuvataan, että koekuopituksessa on havaittu kulttuurikerrosten kattavan koko mäen alueen. Jari Näräsen ja Titta Heikkisen Raison esihistorian Pappilanmäkeä kuvaavassa kartassa puolestaan muinaisjäännösalueeksi on merkitty mäen pohjoispuoli.



Yhdistämällä vanhat kaivaustiedot ja uudemman koekuopituksen tiedot saadaan Pappilanmäen muinaisjäännösalueeksi rajattua kartassa viivoitettu alue.
(<https://kartta.museoverkko.fi/>)



SKDG201808:82 Mäen lakialuetta kaakosta.



SKDG201808:85 Pappilanmäen pohjoistasanne lännestä.

Lumparla

Kohteen rekisterino.: 1000030616

Kohteen tyyppi: Asuinpaikka, kylänpaikka / yksinäistalo

Kohteen status: Kulttuuriperintökohde

Kohteen ajoitus: Historiallinen aika

Koordinaattikeskipiste: ETRS-TM35FIN P: 6714920 I: 234300 Z:15 m mpy

Aluekoordinaatit, 1700-1800-lukujen tonttima:

P:6714892-6714935, I:234284-234320

Aluekoordinaatit, koko tunnettu tonttima ulkorakennuksineen:

P:6714820-6714956, I:234265-234359

Kylä: Vaisaari

Kiinteistötunnukset: 680-432-8-0, 680-43-2-29

Kenttätyöaika: 10.9 ja 19.9.2018

Tutkitun kohteen laajuus: 0,7 ha (koko tonttima)

Talletetut digitaalikuvat: SKDG201808:86-111

Talletetut löydöt: KM 41749 (Lumparlan pelto)

Aikaisemmat tutkimukset: Tiina Vasko 2015

Aikaisemmat löydöt: -

Raision kirkosta noin kilometrin päässä länsilounaassa sijaitseva tontti paikannettiin vuoden 2015 inventoinnissa. Vaisaaren kylän Lumparlan talo tunnetaan jo 1400-luvun alun asiakirjasta ja itse kylä periytynee viimeistään 1200-luvun lopulle. Jo vanhimmissa kartoissa Lumparla sijaitsee yksinäistalona nykyisen Sorolaistenmäen koillispuolen reunalla. Tontti on autioitunut 1960-luvun jälkeen mutta siellä on edelleen havaittavissa runsaasti rakennuksenpohjia.

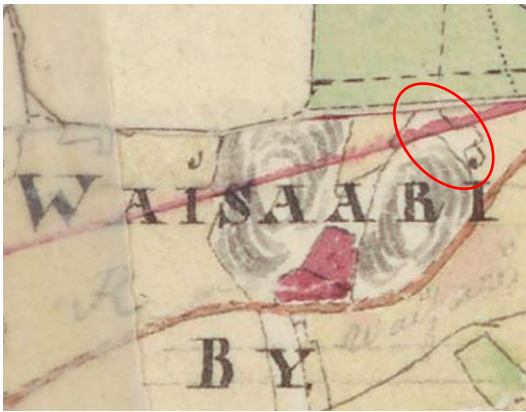
Alueella tehtiin nyt hieman laajempi kartoitus ja kaivettiin koekuoppia sekä tonttimaalle että sen itäpuoliselle pellolle. Kartoituksen ja vanhojen karttojen sekä ilmakuvien pohjalta tehtiin rakennusten sijainteja kuvaava kartta. Pellon kyntösyvyys on noin 40 cm, eikä sen alla havaittu säilyneitä kulttuurikerroksia. Myös löydöt jäivät vähäisiksi. Tonttimaan puolella maa oli paikoin hyvinkin tummaa multamaata, jonka irtonaisuus kertoi sen sekoittuneisuudesta. Alla tuli esiin vaalea hiekansekainen siltti tai savi. Itse tonttimaan löytömateriaali käsitti pääasiassa 1900-luvun jätettä sekä tiilimurskaa. Mitään rautakautiseen löytömateriaaliin viittaavaa ei havaittu, vaikka Lumparlan tontin reunalla sijaitsee tunnettu ja rautakautiseksi tulkittu kuppikallio.



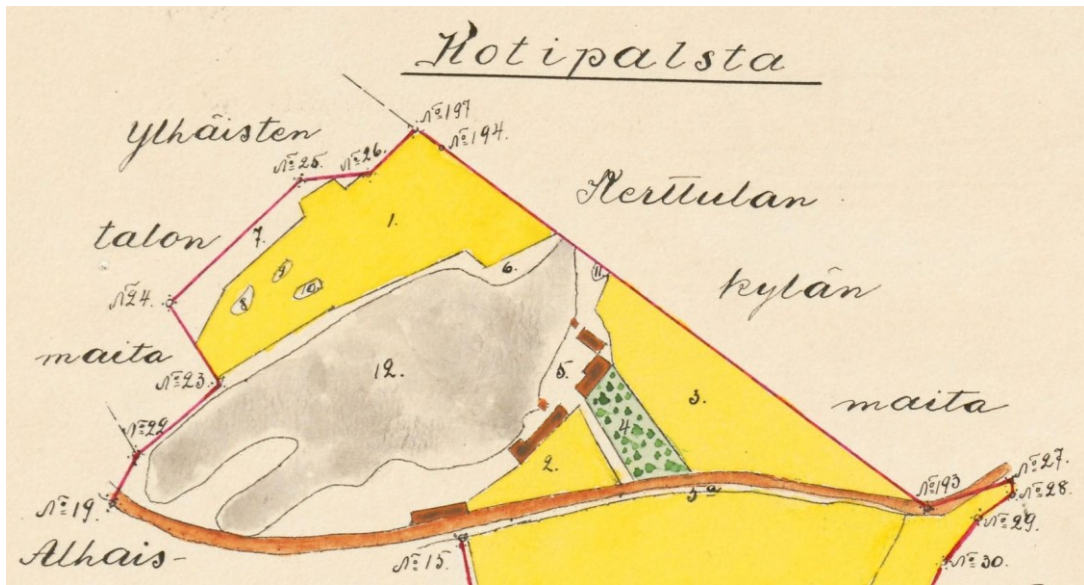
Lumparlan tonttimaa 1700-1800-luvuilla (viivoitettu alue) ja koekuoppien sijainnit. Uudempia kivijalkoja on tätä laajemmalla alueella. (<https://kartta.museoverkko.fi/>)



Aluerajaus, jonka sisälle jäävät myös uudemmat kivijalat. (<https://kartta.museoverkko.fi/>)



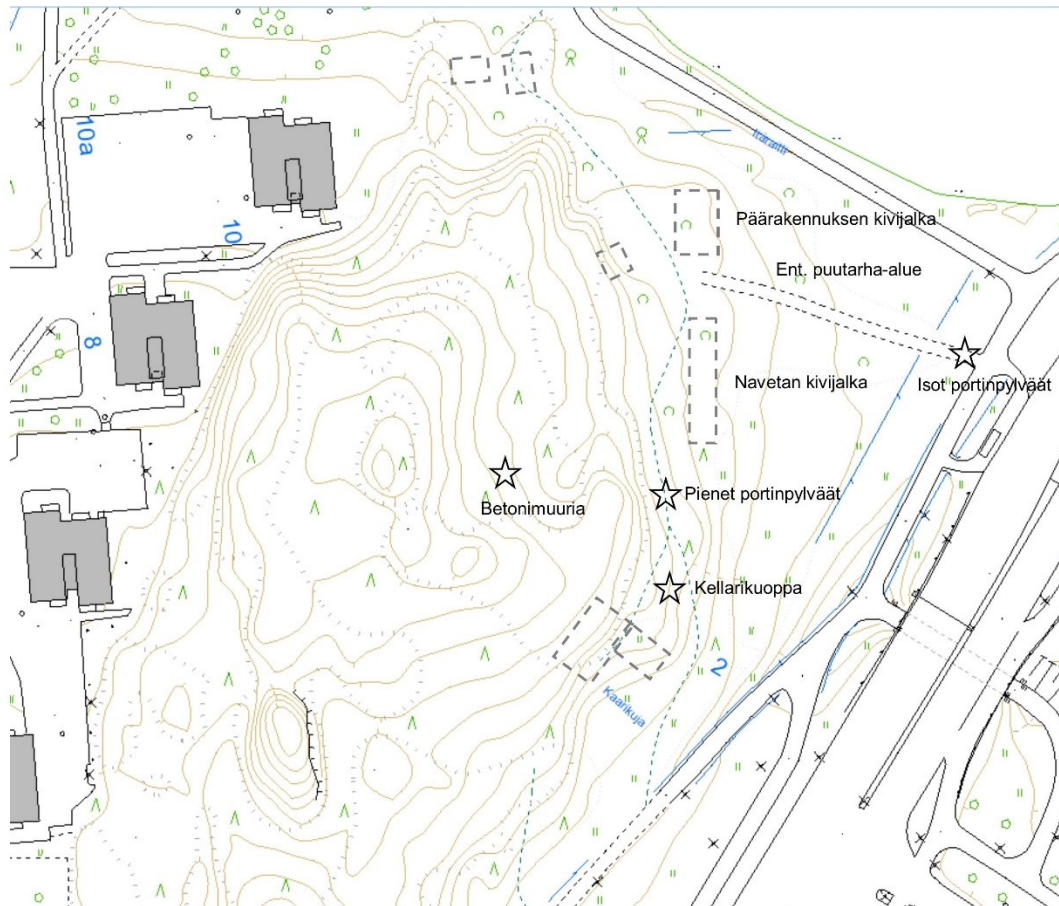
Vas. 1840-luvun pitäjänkartan ote, oik. Lumparla 1800-luvun lopun senaatin kartastossa.



Ote Lumparlan lohkomiskartasta vuodelta 1916.



Ilmakuva v. 1966 (<http://kartta.raisio.fi/paikkatietopalvelu/main.jsp>)



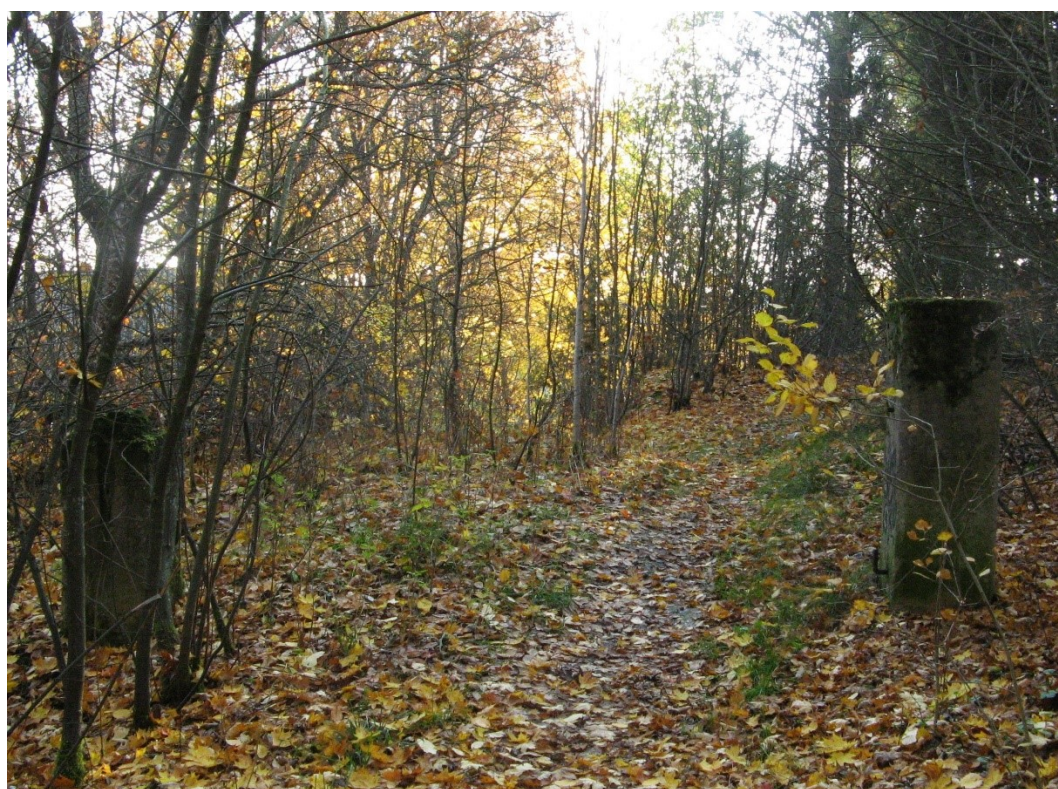
Kivijalat ja muut rakenteet maastokartoituksen ja vuoden 1966 ilmakuvan perusteella.
 (Karttapohja <http://kartta.raisio.fi/paikkatietopalvelu/main.jsp>)



SKDG201808:86 Lumparlan tontti metsäisellä saarekkeella, pohjoisesta.



SKDG201808:88 Eteläinen sisäänkäynti ja portinpylväät.



SKDG201808:89 Läntinen portinpaikka, ylempänä mäellä.



SKDG201808:93 Navetan kivijalkaa etelästä.



SKDG201808:90 Päärakennuksen perustan kumpare idästä.



SKDG201808:91 Päärakennuksenperustaa lännestä. Vasemmalla ilmeisesti kuistin betonivalettu jalusta.



Lumparlan talo. Kuva teoksesta Kotiseutuoppia raisiolaisittain. (Kovisto 2004,17)



Juhani Vikaisen maalaus Lumparlan talosta. Kuva teoksesta Kuvamatkalla Raisiossa (toim. Koivisto et al. 2005, 68)

KOHDEKOHTAISET TIEDOT: UUDET KOHTEET JA LÖYTÖPAIKAT

Hintsa 2

Kohteen rekisterino.: -

Kohteen tyyppi: Löytöpaikat

Kohteen alatyypit: Irtolöytöpaikat

Kohteen ajoitus: Rautakausi

Koordinaattikeskipiste: P:6716039, I:235328, Z:17,5 m mpy

Aluekoordinaatit: P:6716025-6716080, I:235293-235373

Kylä: Mahittula

Kiinteistötunnus: 680-413-4-51

Kenttätyöaika: 11.-14.9.2018

Tutkitun kohteen laajuus: 0,3 ha

Talletetut digitaalikuvat: SKDG201808:22-23

Talletetut löydöt: KM 41747

Aikaisemmat tutkimukset: -

Aikaisemmat löydöt: -

Aivan Hintsan tonttimaan etelä- tai lounaisreunasta löytyi muutama pala rautakautista/ esihistoriallista keramiikkaa. Rautakautiseksi tulkittua keramiikkaa havaittiin kahden tyypistä. Yksi paloista on mustaa ja erittäin kovaa, osin pinnalta kiillotettua hyvälaatuista keramiikkaa. Toinen mahdollinen rautakautinen keramiikkalaji on pinnalta ruskeampaa, sisältä harmahavaa ja se sekoitteissa näkyy kvartsikiteitä. Tämä keramiikkalaji on pääosin jauhautunut pellossa hyvin pieniksi paloiksi ja näin vaikeammin havaittavissa. On mahdollista, että Hintsan tonttimaalla sijaitsee tai on sijainnut rautakautinen kiinteä muinaisjäänös. Tonttimaan puolta ei tässä yhteydessä ryhdytty tutki-
maan, koska se ei kuulunut tilaajan rajaamaan inventointialueeseen.

Hintsa 3

Kohteen rekisterino.: -

Kohteen tyyppi: Löytöpaikat

Kohteen alatyypit: Irtolöytöpaikat

Kohteen ajoitus: Kivikauden löytö nuoremmassa sekundaarikontekstissa?

Löytöpaikan koordinaatit: P:6715985, I:235411, Z: 15 m mpy

Kylä: Mahittula

Kiinteistötunnus: 680-413-4-51

Kenttätyöaika: 11.-14.9.2018

Talletetut digitaalikuvat: SKDG201808:22-23

Talletetut löydöt: KM 41748:1

Aikaisemmat tutkimukset: -

Aikaisemmat löydöt: -

Hintsan tonttimaan eteläpuoliselta pellolta, sen pohjoispuolen keskivaiheilta löytyi hiotun kiviesineen katkelma. Pala kaareutuu tavalla, joka ei muistuta esim. tyypillistä historiallisen ajan hiomakiveä, vaan pikemminkin kivisen taltan tai kirveen osaa. Katkelman ympäristössä ei kuitenkaan havaittu muita esihistorialliseen kohteeseen viittaavia löytöjä, kuten keramiikkaa tai kvartsi-iskoksia. Lisäksi löytöpaikan korkeus meren pinnasta ei sovi kivikauteen. Mahdollisesti kyse on sekundaarikäytössä olleesta kivikautisesta esineestä, joka on jota on käytetty taikaesineenä.



Vesakujan rajamerkki

Kohteen nimi: Vesakuja

Kohteen rekisterino.: -

Kohteen tyyppi: Kivirakenteet, rajamerkit

Kohteen status: Kiinteä muinaisjäänös

Kohteen ajoitus: Historiallinen aika

Koordinaatit: P:6716341 I:234322 Z: n. 25 m mpy

Kylä: Kerttula

Kiinteistötunnus: Rajamerkki sijaitsee tonttien 680-410-1-24, 680-410-1-122, 680-410-1-133 ja 680-3-9903-201 nykyisellä rajapisteellä.

Kenttätyöaika: 27.9.2018

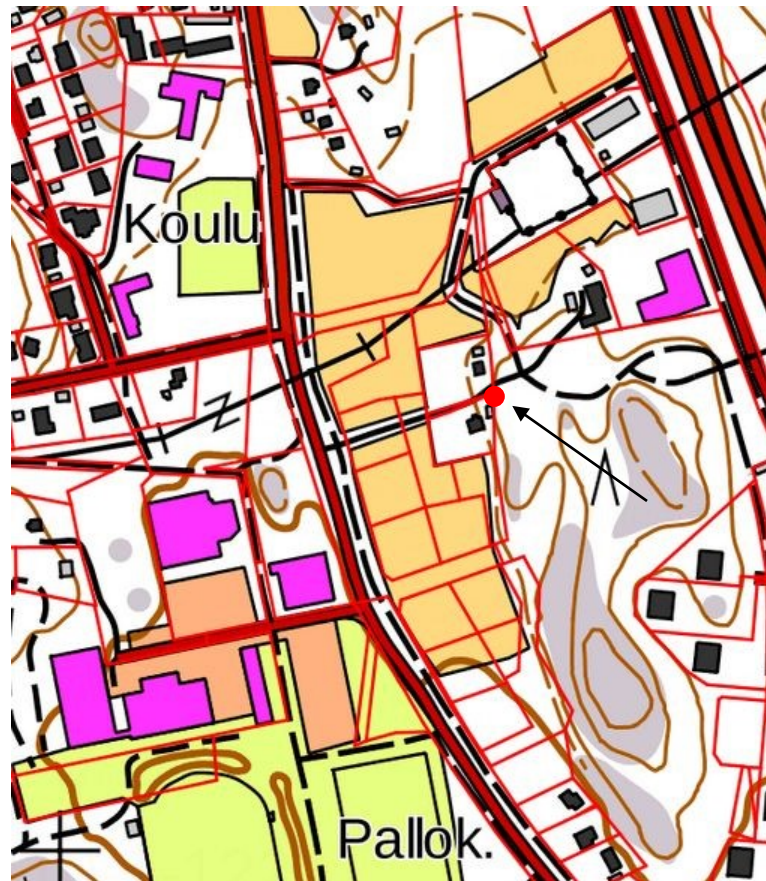
Talletetut digitaalikuvat: SKDG201808:113-115

Talletetut löydöt: -

Aikaisemmat tutkimukset: -

Aikaisemmat löydöt: -

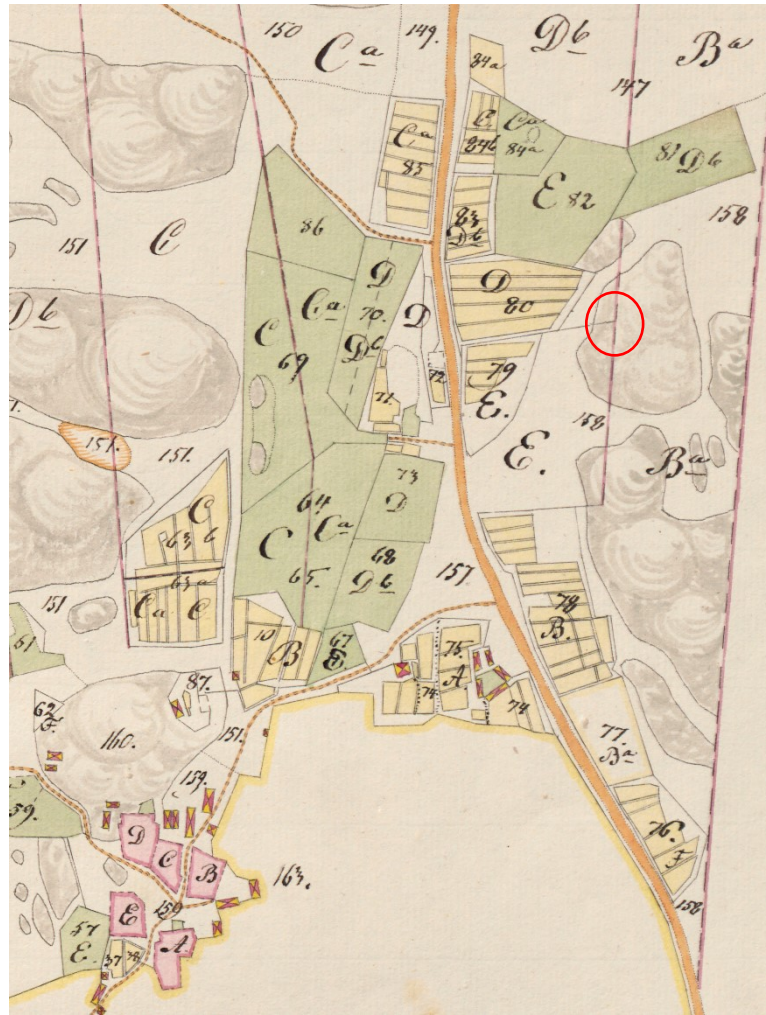
Tonteille johtavan pikkutien – Vesakujan – eteläpuolella neljän nykyisen tontin risteyksessä sijaitsee kaatunut kookkaampi kivi ja sen vierellä vielä pystyssä olevat kaksi pienempää viisarikiveä. Keskuskiveä ovat tukeneet ympärillä olevat pienemmät kivet. Kerttulan isojaontäydennyskartassa v. 1903 rajamerkillä on numero 141. Tuolloin se on erottanut vanhan Friisilän torpan maat ja peltolohkoja. Karttaselitteessä rajamerkki on useimpien muiden tapaan mainittua viisikivisenä (fem stenar) rajamerkkityyppinä. Siinä ei kuitenkaan välttämättä ole koskaan ollut viittä kiveä, koska keskusmerkistä itään ei ole kulkenut rajaa. Kerttulan isojakokartassa v. 1807 alueen nimi on Matka-vuorentausta, eikä tänne ole tuolloin merkitty rakennuksia. 1800-luvun lopulla tänne perustettiin mainittu torppa, joka tunnetaan nimellä Mäenpää ja 1900-luvun puolella rajakiven vierellä sijaitsevat Hietämäen ja Toivololan talot. Tilojen välinen raja on kuitenkin kulkenut samalla paikalla pohjois-eteläsuunnassa ja keskuskivestä länteen jo isojakokartalla, joten rajamerkin voi katsoa periytyvän ainakin 1800-luvun alkuun.



Peruskarttaote tonttirajoin, rajamerkin paikka osoitettu nuolella ja pallolla.
 (<https://kartta.museoverkko.fi/>)



Isojaon täytäntöönpanokartta v. 1903, jossa rajamerkki on pisteessä 141.



Ote Kerttulan isojakokartasta v. 1807, rajamerkin kohta ympyröity.



SKDG201808:114 Taustalla kaatunut rajamerkkipaasi, oikealla ja etualalla viisarikivet (etelään ja länteen).



SKDG201808:113 Rajamerkin kaatunut keskuskivi pohjoisesta, vierellä tukikiveystä.



SKDG201808:115 Rajamerkki sijaitsee etualalla heinikossa, taustalla Hietmäen talo.

YHTEENVETO

Tutkimusalueelta tunnettiin entuudestaan kaksi osin tai kokonaan tutkittua rautakautista kalmistoa, Tuomala ja Pappilanmäki. Tällä kertaa nämä kohteet vain kuvattiin ja jälkimmäisen suojelualueetta pyrittiin täsmentämään arkistotietojen perusteella. Haudonusten ja Mahittulan kylien pelloilta on viime vuosina löytynyt metallinpaljastinetsinöissä runsaasti rautakautisia esineitä, jotka todennäköisesti ovat myös peräisin kalmistoista. Näillä pelloilla tehtiin mahdollisuuksien mukaan pintapoiminta, koekuopitus tai molemmat. Tämän perusteella voidaan sanoa, että nykyisen kyntökerroksen alla ei vaikuta säilyneen rakenteita tai kulttuurikerroksia. Pintapoiminnassa voitiin rautakautisen keramiikan levinnän perusteella hahmottaa aikakauden asutusalueita, joista yksi on sijainnut Mahittulan ryhmäkylän alueella, toinen mahdollisesti Hintsan kartanon tonttimaalla. Vehon pellon löytömateriali viittaa siihen, että myös sen alueella tai hieaman pohjoisempana mäki-alueella on ollut rautakautinen kalmisto ja asuinpaikka. Rautakautta vanhempaan asutukseen viittaavia löytöjä havaittiin vain yksi: Mahdollinen kivikautisen kirveen tai taltan katkelma Hintsan tonttimaan eteläpuoliselta pellolta. Löytökorkeuden perusteella esine ei kuitenkaan ollut alkuperäisellä paikallaan, joten se voi olla peräisin kauempaakin.

Historiallisen ajan autiotonteista tutkimusalueella on säilynyt yksi, Lumparlan yksinäistalon tontti, joka kuului Vaisaaren kylään. Tontti on autioitunut vasta 1900-luvun jälkipuolella ja siellä on edelleen näkyvissä viimeisimmän rakennuskannan perustoja. Tontin luoteisnurkalla sijaitsee Lumparlanpuiston kuppikallio, mutta koekuopituksessa ja pintapoiminnassa ei kuitenkaan havaittu rautakautista löytömaterialia. Muut tutkimusalueen kuppikallioista sijaitsivat rakennetun alueen keskellä tai reunalla, joten niihin liittyvät mahdolliset muinaisjäännösalueet ovat todennäköisesti tuhoutuneet jo aiemmin, etenkin uudemman kaupunkimaisen ja pientaloalueiden rakentamisen yhteydessä. Historiallisen ajan kohteista voitiin vielä todeta, että tutkimusalueella sijainnut Mahittulan Rautilan talon rakennuskanta purettiin Valtatie 8 rakentamisen yhteydessä, jolloin myös suuri osa tonttimaata tuhoutui. Nykyään siitä on enää säilynyt pieni kaisla tien itäreunassa. Vielä voidaan mainita tutkimusalueella sijaitsevat useat rajakivet tai rajamerkit, joista vanhinta tyyppiä edustaa Kerttulan Vesakujan varrella sijaitseva fem stenar- tyyppinen rajamerkki viisarikivineen.

Tässä inventoinnissa liikuttiin pitkälti peltoalueilla, jossa muinaisjäännökset yleensä ovat jo tuhoutuneet tai löytömateriali kulkeutunut niille muualta kompostiaineksen ja kuivikehiekkan mukana. Tämän vuoksi uusia kiinteitä muinaisjäännöksiä ei juuri löytynyt. Jotkin potentiaaliset kohteet jäivät myös tilaajan antaman aluerajauksen ulkopuolelle, kuten Vehon pellon pohjoispuolinen mäki-alue, joka olisi periaatteessa otollinen asuinpaikalle, joskin aika pitkälti myös rakennettu. Raision keskustaa leimaa muutoinkin kaupunkimainen, tiheä rakentaminen, mikä tekee uusien ehjien asuinpaikka- ja kalmistoalueiden löytymisen epätodennäköisemmäksi.

Turussa 30.11.2018

Hanna-Maria Pellinen

Hanna-Maria Pellinen

LÄHTEET

Arkistolähteet

Kansallisarkisto, digitaaliarkisto, www.narc.fi

Kirjallisuus

Koivisto, Altti 2004 (toim.). Kotiseutuoppia raisiolaisittain. Raision kaupunginosien vaiheita. Raision kulttuuritoimen julkaisuja. Turku.

Koivisto, Altti, Oiva Hietala ja Kai Viertola 2005 (toim.). Kuvamatkalla Raisiossa. Valokuvia Raision muutoksesta. Raisio-Seura ry:n kirjajulkaisu nro 1. Raisio.

Laaksonen, Tapio 1997. Raision kulttuuriympäristö ja vanha rakennuskanta. Varsinais-Suomen rakennuskulttuuri 5. Jyväskylä.

Näränen, Jari & Titta Heikkinen 2000. Vuosituhansien taa. Raision esihistorian pääpiirteet. Raisio.

Verkkolähteet

Maanmittauslaitoksen vanhat painetut kartat os. <http://vanhatpainetutkartat.maanmittauslaitos.fi/>

Museoviraston kulttuuriympäristöpalvelu www.kyppi.fi

LIITE 1: DIGITAALIKUVALUETTELO

Kuvat: H.-M. Pellinen 2018 / Oy Sigillum Ab

Päänumero	Alano.	Pvm	Kohde	Aihe	Kuvaus-suunta
SKDG201808	1	13.9.	Hauninen	Haunisten pato	pohjoinen
SKDG201808	2	13.9.	Hauninen	Haunisten allas	kaakko
SKDG201808	3	13.9.	Hauninen, Vehon pelto	Vehon liike, pelto ja koekuop- pien 9 ja 10 paikat	luode
Vehon pel- toSKDG201808	4	13.9.	Vehon pelto	Pellon nykyään rakennettu itänurkkaus	länsiluode
SKDG201808	5	13.9.	Vehon pelto	Pellon pohjoisosaa	koillinen
SKDG201808	6	12.10.	Vehon pelto	Pellon länsireunaa, polku ja metsikkö joen vierellä	pohjoinen
SKDG201808	7	12.10.	Vehon pelto	Pellon ja joen välinen met- sikkö, jossa on uudempi kum- pare	itä
SKDG201808	8	12.10.	Vehon pelto	Kuten yllä	länsi
SKDG201808	9	12.10.	Vehon pelto	Joen rinteitä kivikkoineen.	pohjoinen
SKDG201808	10	12.10.	Vehon pelto	Rinteeseen kaivettuja salaoja- putkia	luode
SKDG201808	11	13.9.	Vehon pelto	Koekuoppa 1	etelä
SKDG201808	12	13.9.	Vehon pelto	Koekuoppa 2	etelä
SKDG201808	13	13.9.	Vehon pelto	Koekuoppa 3	etelä
SKDG201808	14	13.9.	Vehon pelto	Koekuoppa 4	itä
SKDG201808	15	13.9.	Vehon pelto	Koekuoppa 5	etelä
SKDG201808	16	13.9.	Vehon pelto	Koekuoppa 6	etelä
SKDG201808	17	13.9.	Vehon pelto	Koekuoppa 7	etelä
SKDG201808	18	13.9.	Vehon pelto	Koekuoppa 8	etelä
SKDG201808	19	13.9.	Vehon pelto	Koekuoppa 9	etelä
SKDG201808	20	13.9.	Vehon pelto	Koekuoppa 11	itä
SKDG201808	21	13.9.	Vehon pelto	Koekuoppa 12	etelä
SKDG201808	22	14.9.	Mahittula, Hintsa	Hintsan ja Iso-Kummalan väli- nen pelto Haunisista, Raision- joen toiselta puolen.	kaakko
SKDG201808	23	11.9.	Hintsa	Hintsan ja Iso-Kummalan väli- nen pelto.	etelä
SKDG201808	24	11.9.	Mahittula, Iso-Kummala	Hintsan ja Iso-Kummalan väli- nen pelto, taustalla Iso-Kum- malan tonttimaat.	pohjoinen
SKDG201808	25	11.9.	Iso-Kummala	Vas. peltosaareke, jossa on kookkaita kivilohkareita, oik. Iso-Kummala.	pohjoinen
SKDG201808	26	11.9.	Iso-Kummala	Kuten yllä	pohjoisluode
SKDG201808	27	11.9.	Iso-Kummala	Kuten yllä	itä
SKDG201808	28	17.10.	Iso-Kummala	Tien itäpuolella sijaitseva kivi- rykelmä kallion eteläpäässä.	etelä
SKDG201808	29	17.10.	Iso-Kummala	Iso-Kummala 2 kuppikallio	luode
SKDG201808	30	17.10.	Iso-Kummala	Kuten yllä	luode
SKDG201808	31	17.10.	Iso-Kummala	Kuten yllä	lounas
SKDG201808	32	17.10.	Iso-Kummala	Kuten yllä	lounas
SKDG201808	33	17.10.	Iso-Kummala	Kuten yllä	lounas
SKDG201808	34	11.9.	Mahittula, Petterinpelto	Petterinpelto 1 –muinaisjään- nöskohteen peltoalue.	kaakko
SKDG201808	35	11.9.	Petterinpelto	Petterinpelto 2 aluetta, pano- raama	itä

SKDG201808	36	17.10.	Petterinpelto	Petterinpellon kaakkoisosan peltosaareke.	kaakko
SKDG201808	37	17.10.	Petterinpelto	Kuten yllä	koillinen
SKDG201808	38	17.10	Petterinpelto	Kuten yllä, saarekkeen pohjoispuolella olevaa kiveystä.	koillinen
SKDG201808	39	17.10.	Petterinpelto	Em. saarekkeen kalliolla olevan ilm. luontainen kuoppa.	pohjoinen
SKDG201808	40	14.9.	Petterinpelto	Pohjois-eteläsuuntainen kiveys/kivijalka pellon pohjoispuolisessa metsikössä.	pohjoinen
SKDG201808	41	14.9.	Petterinpelto	Pellon pohjoispuolen metsikkö, raivattua kiveystä sähkölinjan alla.	itä
SKDG201808	42	14.9.	Petterinpelto	Pellon pohjoispuolen metsikkö, irttonainen kivikasa sähköpylvään vierellä.	itä
SKDG201808	43	10.9.	Mahittula, Lehterinvuori	Yksi Lehterinvuoren nykyisistä retkeilijöiden leiripaikoista.	länsi
SKDG201808	44	10.9.	Lehterinvuori	Retkeilijöiden levähdyspaikka.	etelä
SKDG201808	45	10.9.	Lehterinvuori	Retkeilijöiden nuotiopaikka.	etelä
SKDG201808	46	20.9.	Hauninen, Autokeskuk- sen pelto	Autokeskus ja pelto sen ja joen välissä.	lounas
SKDG201808	47	20.9.	Autokeskuk- sen pelto	Pellon eteläpäässä sijaitsevat puutarhapalstat ja päiväkot.	pohjoinen
SKDG201808	48	20.9.	Autokeskuk- sen pelto	Joen mutka.	itä
SKDG201808	49	20.9.	Autokeskuk- sen pelto	Pellon eteläpuoli, Markus Kivistö kaivaa koekuoppaa.	pohjoinen
SKDG201808	50	20.9.	Autokeskuk- sen pelto	Pellon pohjoispään oja.	itä
SKDG201808	51	20.9.	Autokeskuk- sen pelto	Koekuoppa	etelä
SKDG201808	52	20.9.	Autokeskuk- sen pelto	Koekuoppa	etelä
SKDG201808	53	25.9.	Autokeskuk- sen pelto	Koekuoppa	etelä
SKDG201808	54	25.9.	Autokeskuk- sen pelto	Koekuoppa	etelä
SKDG201808	55	25.9.	Autokeskuk- sen pelto	Koekuoppa	etelä
SKDG201808	56	25.9.	Autokeskuk- sen pelto	Koekuoppa	etelä
SKDG201808	57	25.9.	Autokeskuk- sen pelto	Koekuoppa	etelä
SKDG201808	58	25.9.	Autokeskuk- sen pelto	Koekuoppa	etelä
SKDG201808	59	25.9.	Autokeskuk- sen pelto	Koekuoppa	etelä
SKDG201808	60	18.9.	Jokipelto 2	Pellon pohjoispuolta	lounas
SKDG201808	61	18.9.	Jokipelto 2	Pellon pohjoisreuna	lounas
SKDG201808	62	18.9.	Jokipelto 2	Pellon eteläpuoli, taustalla Raisen kirkko	koillinen
SKDG201808	63	22.10	Jokipelto 2	Peltosaareke, jota ei näy vanhoissa kartoissa.	länsi
SKDG201808	64	20.9.	Jokipelto 2	Koekuoppa 2	etelä
SKDG201808	65	20.9.	Jokipelto 2	Koekuoppa 3	itä
SKDG201808	66	18.9.	Rautio	Vanha tie kirkolle	pohjoinen
SKDG201808	67	18.9.	Rautio	Sama tie etelämpänä	pohjoinen

SKDG201808	68	18.9.	Rautio	Valtatie 8:n länsipuolella säilynyttä Raution tonttimaan itäosaa.	pohjoinen
SKDG201808	69	22.10.	Rautio	Kuten yllä, suurin osa tonttimaasta on jäänyt valtatie alle.	etelä
SKDG201808	70	18.9.	Rautio	Rajakivi, jossa no. 3 sijaitsee Raution tontin koilliskulmassa, vanhan tien länsireunalla.	itä
SKDG201808	71	22.10	Rautio	Em. rajakiven sijainti kallionpöydän ja tien välissä.	itä
SKDG201808	72	20.9.	Rautio	Kumpareen alle peittynyt rakennuksen pohja.	kaakko
SKDG201808	73	18.9.	Rautio	Kiveys säilyneen tonttiosan länsireunalla.	itä
SKDG201808	74	18.9.	Rautio	Tontin eteläreunan puutarhaa omenapuineen.	pohjoinen
SKDG201808	75	12.10.	Tuomala	Tuomalan kalmisto on sijainnut Petterinpellontien ja Turun kehätien välissä.	länsi
SKDG201808	76	12.10.	Tuomala	Tuomalan tutkitun kalmiston rekonstruoitua kiveystä.	etelä
SKDG201808	77	12.10.	Tuomala	Kuten yllä.	länsi
SKDG201808	78	12.10.	Tuomala	Kuten yllä.	itä
SKDG201808	79	12.10.	Tuomala	Kuten yllä.	länsi
SKDG201808	80	18.9.	Tuomala	Kehätien eteläpuolella mahdollinen kalmisto on tuhoutunut tienteossa.	etelä
SKDG201808	81	22.10.	Tuomala	Kuten yllä.	itä
SKDG201808	82	9.10.	Pappilanmäki	Mäen lakialuetta.	kaakko
SKDG201808	83	9.10.	Pappilanmäki	Mäki jää rakennetun alueen keskelle.	itä
SKDG201808	84	9.10.	Pappilanmäki	Lakialueen pohjoispuolta.	etelä
SKDG201808	85	9.10.	Pappilanmäki	Mäen pohjoisterassi.	länsi
SKDG201808	86	19.9.	Lumparla	Lumparlan talon autioitunut tonttimaa.	pohjoiskoillinen
SKDG201808	87	17.10.	Lumparlan pelto	Tonttimaan itäpuolella sijaitseva peltoalue.	pohjoinen
SKDG201808	88	17.10.	Lumparla	Eteläinen pääsisäänkäynti tontille. Kiviset portinpylväät ovat vielä paikallaan.	pohjoinen
SKDG201808	89	17.10.	Lumparla	Ylempi läntinen porttiaukko pylväineen.	itä
SKDG201808	90	17.10.	Lumparla	Mäki, jolla päärakennus on sijainnut.	itä
SKDG201808	91	17.10.	Lumparla	Päärakennuksen paikka, betonivalettu perusta lienee ollut kuistin alla.	länsi
SKDG201808	92	19.9.	Lumparla	Navetan kivijalkaa	etelä
SKDG201808	93	10.9.	Lumparla	Navetan kivijalkaa	itä
SKDG201808	94	10.9.	Lumparla	Kellarikuoppa	itä
SKDG201808	95	10.9.	Lumparla	Betoniramppi	kaakko
SKDG201808	96	10.9.	Lumparla	Ulkorakennuksen perustaa	kaakko
SKDG201808	97	10.9.	Lumparla	Ilm. vanha vesiallas mäen sivustassa.	etelä
SKDG201808	98	10.9.	Lumparla	Altaan betonireunaa	pohjoinen
SKDG201808	99	10.9.	Lumparla	Uudempi rakennuksen betoniperusta.	itä
SKDG201808	100	10.9.	Lumparla	Rakennukseen kulkenut vesijohto.	itä
SKDG201808	101	10.9.	Lumparla	Näkymä mäkialueelta	itä
SKDG201808	102	17.10.	Lumparla	Kuppikallio	länsi

SKDG201808	103	17.10.	Lumparla	Kuten yllä	länsi
SKDG201808	104	17.10	Lumparla	Kuten yllä, rahoin merkityt kupit.	itä
SKDG201808	105	17.10	Lumparla	Metallinpaljastimella löytyi kupipikallion kolosta v. 2001 5-penninen.	-
SKDG201808	106	17.10.	Lumparla	Em. kolikkolöytö	-
SKDG201808	107	17.10.	Lumparla	Em. kolikkolöytö palautettiin kuppiin.	
SKDG201808	108	19.9.	Lumparla	Koekuoppa 1	etelä
SKDG201808	109	19.9.	Lumparla	Koekuoppa 3	etelä
SKDG201808	110	19.9.	Lumparla	Koekuoppa 4	etelä
SKDG201808	111	19.9.	Lumparla	Koekuoppa 6	etelä
SKDG201808	112	27.9.	Kerttula	Friisilän torppa Mäenpää	lounas
SKDG201808	113	27.9.	Kerttula	Vesakujan varrella sijaitseva vanha rajamerkki.	pohjoinen
SKDG201808	114	27.9.	Kerttula	Em. kaatunut rajamerkki ja sen kaksi viisarikiveä.	luode
SKDG201808	115	27.9.	Kerttula	Em. rajamerkin sijainti.	koillinen
SKDG201808	116	27.9.	Kerttula	Vesakuja ja tutkimusalueen pellot sen molemmin puolin.	länsi
SKDG201808	117	27.9.	Kerttula	Vesakujan pohjoispuolinen pelto	etelä
SKDG201808	118	27.9.	Kerttula	Tutkimusalueen itäreuna	lounas
SKDG201808	119	27.9.	Kerttula	Koekuoppa 2	
SKDG201808	120	22.10.	Kerttula	Rajakivi tutkimusalueen pohjoisreunan ulkopuolella.	etelä

LIITE 2: LUETTELO KOEKUOPISTA

Kohde	KK no.	Sijainti (P ja I, ETRS TM35FIN)	Kuvaus stratigrafiasta
Vehon pelto	1	6716054, 235593	Tumma, humuksensekainen peltosavi (36 cm), alla vaalea pohjasavi.
Vehon pelto	2	6716043, 235610	Tumma, humuksensekainen peltosavi (38 cm), alla vaalea pohjasavi.
Vehon pelto	3	6716036, 235643	Tumma, humuksensekainen peltosavi (40 cm), alla vaalea pohjasavi.
Vehon pelto	4	6716026, 235659	Tumma, humuksensekainen peltosavi (40-45 cm), alla vaalea pohjasavi.
Vehon pelto	5	6716016, 235676	Tumma, humuksensekainen peltosavi (39 cm), alla vaalea pohjasavi.
Vehon pelto	6	6716008, 235693	Tumma, humuksensekainen peltosavi (40 cm), alla vaalea pohjasavi.
Vehon pelto	7	6715998, 235710	Kuten edellä.
Vehon pelto	8	6715946, 235663	Tumma, humuksensekainen peltosavi (36 cm), alla vaalea pohjasavi.
Vehon pelto	9	6715964, 235641	Tumma, humuksensekainen peltosavi (yli 50 cm), ilm. salaojan paikka.
Vehon pelto	10	6715978, 235625	Tumma, humuksensekainen peltosavi (40 cm), alla vaalea pohjasavi.
Vehon pelto	11	6715994, 235596	Kuten edellä.
Vehon pelto	12	6716007, 235568	Kuten edellä.
Autokesk. pelto	1	6715476, 235629	Humuksensekainen peltosavi (35 cm), alla vaalea pohjasavi.
Autokesk. pelto	2	6715499, 235629	Kuten edellä.
Autokesk. pelto	3	6715528, 235629	Humuksensekainen peltosavi (36 cm), alla vaalea pohjasavi.
Autokesk. pelto	4	6715557, 235628	Humuksensekainen peltosavi (40 cm), alla vaalea pohjasavi.
Autokesk. pelto	5	6715597, 235589	Humuksensekainen peltosavi (35 cm), alla vaalea pohjasavi.
Autokesk. pelto	6	6715574, 235590	Kuten edellä.
Autokesk. pelto	7	6715548, 235591	Kuten edellä.
Autokesk. pelto	8	6715515, 235591	Kuten edellä.
Autokesk. pelto	9	6715483, 235592	Kuten edellä.
Autokesk. pelto	10	6715398, 235526	Humuksensekainen peltosavi (40 cm), alla vaalea pohjasavi.
Autokesk. pelto	11	6715375, 235513	Humuksensekainen peltosavi (35 cm), alla vaalea pohjasavi.
Autokesk. pelto	12	6715349, 235500	Kuten edellä.
Autokesk. pelto	13	6715322, 235483	Kuten edellä.
Autokesk. pelto	14	6715310, 235522	Kuten edellä.
Autokesk. pelto	15	6715335, 235534	Kuten edellä.
Autokesk. pelto	16	6715364, 235551	Kuten edellä.
Autokesk. pelto	17	6715389, 235560	Kuten edellä.
Autokesk. pelto	18	6715530, 235549	Kuten edellä.
Autokesk. pelto	19	6715584, 235532	Kuten edellä.
Jokipelto 2	1	6715571, 235273	Humuksensekainen peltosavi (n. 40 cm), alla puhdas vaalea savi.
Jokipelto 2	2	6715568, 235235	Kuten edellä.
Jokipelto 2	3	6715526, 235203	Kuten edellä.
Rautio	4	6715452, 235144	Tuulenkaadon alla tummaa multaa, jossa ikkunalaasin siruja ja valkoista fajanssia, n. 40 cm syv. puhdas savi.

Lumparla	1	6714946, 234270	Tummaa, hiekansekaista multaa 30 cm, alla vaalea pohjasavi.
Lumparla	2	6714967, 234309	Peltosavea 45 cm, alla puhdas vaalea pohjasavi.
Lumparla	3	6714954, 234333	Kuten edellä.
Lumparla	4	6714939, 234359	Kuten edellä.
Lumparla	5	6714869, 234316	Hiekansekaista multaa 30 cm, alla vaalea pohjasavi. Runsaasti tiilenpaloja.
Lumparla	6	6714902, 234295	Tummaa, hiekansekaista multaa 40 cm, alla vaalea pohjasavi. Mullasta, vaaleanvihreää teollista ikkunallasia.
Kerttula	1	6716367, 234256	Kostea tumma humuksensekainen peltosavi (35 cm), alla puhdas vaalea pohjasavi. Löydöt tiilen murusia.
Kerttula	2	6716344, 234261	Kostea tumma humuksensekainen peltosavi (n. 30 cm), alla puhdas vaalea pohjasavi.
Kerttula	3	6716304, 234269	Kuten edellä.
Kerttula	4	6716283, 234305	Kuten edellä.
Kerttula	5	6716390, 234286	Kuten edellä.
Kerttula	6	6716553, 234358	Kuten edellä.
Kerttula	7	6716529, 245416	Kuten edellä.
Kerttula	8	6716473, 234260	Kuten edellä.
Kerttula	9	6716467, 234228	Kuten edellä.

LIITE 3: KARTAT

Kartta 1. Inventoinnin perusteella määritetyt uudet muinaisjäännös-, löytöalue- ja kulttuuriperintökohderajaukset koko tutkimusalueella (ei sisällä muita ennestään tunnettuja kohteita).

