



RAISIO LUMPARLA

Historiallisen ajan kylätontin koekaivaus 2.– 4.12.2019



**Oy Sigillum Ab
Hanna-Maria Pellinen**

TIIVISTELMÄ

Lumparlan tontin tutkiminen tuli ajankohtaiseksi, koska sen läpi on suunniteltu E18 Turun kehätien parantamiseen liittyvä eritasoliittymän rampin linjaus. Koska tonttialue on laaja ja pelkästään sen vanhemman osan kaivauspinta-alaksi tulisi noin 1500 m², haluttiin ensin koekaivauksilla varmistaa kohteen luonne ja kulttuurikerroksien paksuus ja ajoitus. Varsinais-Suomen ELY-keskus tilasi tutkimukset Oy Sigillum Ab:lta, ja vastuullisena arkeologina toimi FM Hanna-Maria Pellinen, mittausvastaavana FM Markus Kivistö. Kenttätutkimukset tehtiin koneellisesti 2.–4.12.2019 kaivauttamalla alueelle kolme yhteensä 67 m² kokoista koeojaa. Koeojista ei paljastunut lainkaan vanhempia kivijalkoja, mutta koko alueella on huomuksen alla kulttuurikerros, joka koostuu purkujätekerroksista, täyttömaaksi tuodusta hiekasta sekä varsinaisista kulttuurikerrostumista, jotka ulottuvat puolesta metristä noin 90 cm syvyyteen. Mielenkiintoisin kulttuurikerros havaittiin viimeisen päärakennuksen vierustalla, jossa on pohjimmaisena ennen vanhalta peltosavelta vaikuttanutta kerrosta erittäin tumma, puusilpun ja lannansekainen kerros, jossa on siis säilynyt myös orgaanista ainesta. Löytöjen perusteella kerrostuma voisi ajoittua 1800-lukua hieman vanhemmaksikin. Tontin pohjoispuolisesta koeojasta löytyi kulttuurikerroksen alta yksi puupaalu, jonka funktio ja ajoitus jäivät toistaiseksi avoimeksi. Tontin rakennusvaiheet eivät koekaivauksen perusteella ainkaan tutkitulla alueella ulotu keskiaikaan, mutta mielenkiintoiseksi kohteen tekee mahdollisesti orgaanista ainesta säilyttänyt 1700-luvun kerrostuma.

Kansikuva: SKDG201910:1 Lumparlan talon viimeisimmän päärakennuksen paikka, josta erottuu kuistin betoniperusta, taustalla Turku–Naantali -kehätie.

ARKISTO- JA REKISTERITIEDOT

Raisio Lumparla

Kohteen nimi: Lumparla

Kunta: Raisio

Kaupunginosa: Vaisaari

Kiinteistötunnukset: .680-432-2-39 ja .680-432-2-40

Tutkimuslaitos: Oy Sigillum Ab

Tutkija: FM Hanna-Maria Pellinen

Kenttäyöaika: 2.–4.12.2019

Tutkitun alueen laajuus: 67 m²

Tutkimuksen laatu: Koekaivaus

Digitaaliset valokuvat: SKDG201910:1-60

Talletetut löydöt: Löytöjä ei ole toistaiseksi arkistoitu.

Tutkimushistoria:

Vasko, Tiina 2015. Naantali-Raisio. E 18 Turun kehätien parantaminen välillä Naantali-Raisio. Suunnittelualueen arkeologinen inventointi 2015. Oy Sigillum Ab.

Pellinen, Hanna-Maria 2018. Raision keskustan inventointi. Oy Sigillum Ab.

Kohteen koordinaatit:

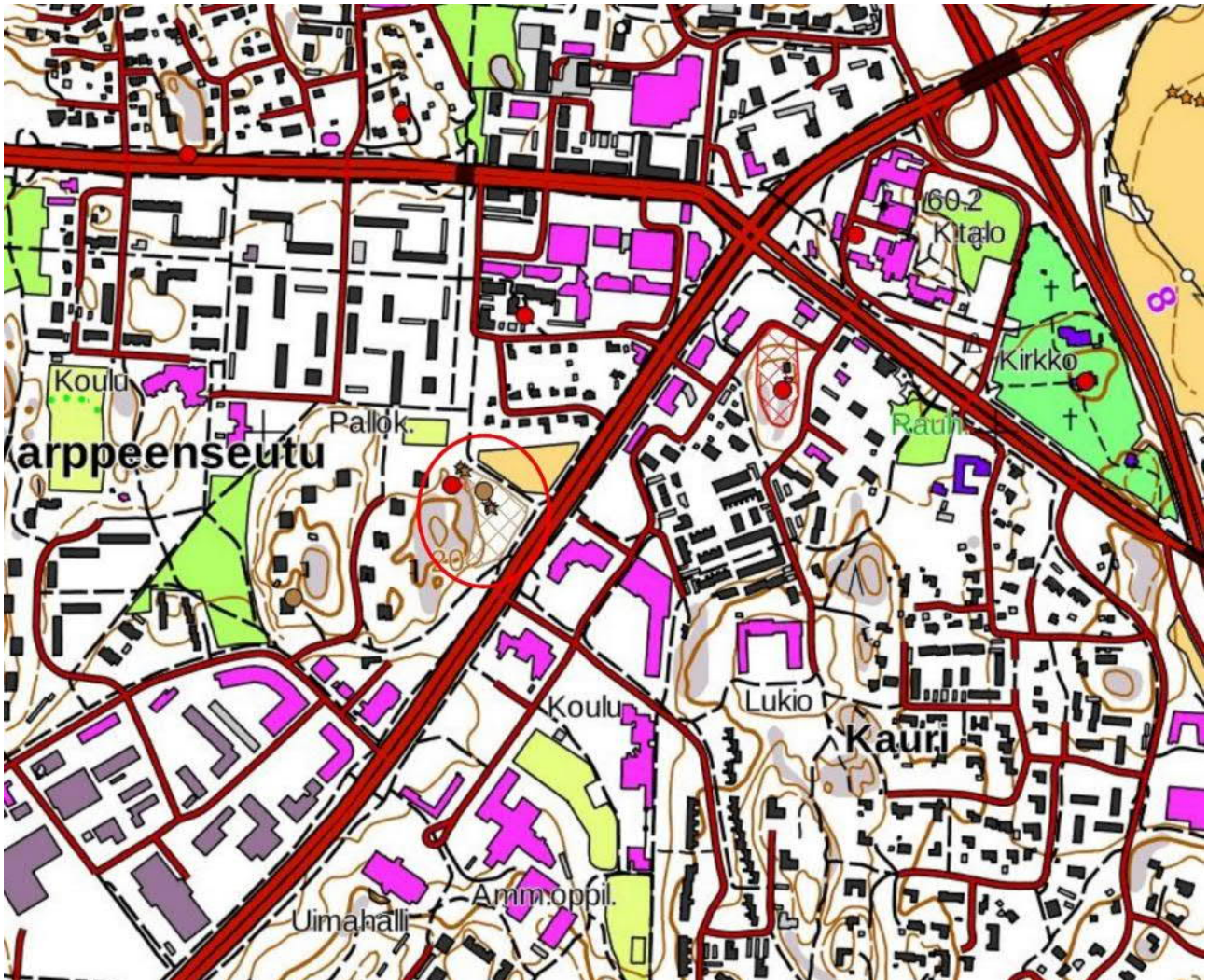
Kohteen keskikoordinaatit: ETRS-TM35FIN P: 6714920 I: 234300 (ETRS-TM35FIN), Z: n. 15 m mpy

Liitteet: Luettelo digitaalikuvista, kuvat, yksikköluettelo ja kartat

Alkuperäinen raportti: Oy Sigillum Ab:n arkisto

Kopiot: Museovirasto, Turun museokeskus, Varsinais-Suomen ELY-keskus, Raision museo

PERUSKARTTAOTE



Lumparlan sijainti peruskartalla ympyröity, punainen piste kuppikallio. (Karttaote: <https://kartta.museo-verkko.fi/>)

Sisällys

| | |
|--|----|
| TIIVISTELMÄ..... | 2 |
| ARKISTO- JA REKISTERITIEDOT..... | 3 |
| PERUSKARTTAOTE..... | 4 |
| JOHDANTO..... | 6 |
| TUTKIMUSALUEEN SIJAINTI JA HISTORIA..... | 6 |
| TUTKIMUSMENETELMÄT JA HAVAINNOT..... | 10 |
| YHTEENVETO..... | 8 |
| LIITE 1: LUETTELO DIGITAALIKUVISTA..... | 9 |
| LIITE 2: DIGITAALIKUVAT..... | 12 |
| LIITE 3: YKSIKÖLUETTELO..... | 19 |
| LIITE 4: KARTAT..... | 30 |

JOHDANTO

Lumparlan tontin tutkiminen tuli ajankohtaiseksi, koska sen läpi on suunniteltu E18 Turun kehätien parantamiseen liittyvä eritasoliittymän rampin linjaus. Koska tonttialue on laaja ja pelkästään sen vanhemman osan kaivauspinta-alaksi tulisi noin 1500 m², haluttiin ensin koekaivauksilla varmistaa kohteen luonne ja kulttuurikerroksien paksuus ja ajoitus. Varsinais-Suomen ELY-keskus tilasi tutkimukset Oy Sigillum Ab:lta, ja vastuullisena arkeologina toimi FM Hanna-Maria Pellinen, mittausvastaavana FM Markus Kivistö. Kenttätutkimukset tehtiin koneellisesti 2.–4.12.2019 kaivauttamalla alueelle kolme koeojaa. Kaivutyön suoritti Siipola Oy. Kaivuvaiheessa satanut pieni lumipeite pintamaassa ei haitannut tutkimuksia, koska maa ei ollut roudassa ja näkyvyys oli muutenkin hyvä.

TUTKIMUSALUEEN SIJAINTI JA HISTORIA

Lumparlan yksinäistalon tontti sijaitsee Raision keskiaikaisesta kirkosta noin kilometrin päässä länsilounaaseen. Lumparla on kuulunut Vaisaaren kylään, joka on sijainnut saman mäkialueen lounaispuolella, jonka itäreunassa Lumparlan tontti sijaitsee. Vaisaaren kylän Lumparlan talo tunnetaan jo 1400-luvun alun asiakirjasta ja itse kylä periytynee viimeistään 1200-luvun lopulle. Jo vanhimmista kartoissa Lumparla sijaitsee yksinäistalona nykyisen Sorolaistenmäen koillispuolen reunalla. Isojaon konseptissa vuodelta 1794 on kuitenkin esitetty mielenkiintoinen piirros, jossa Vaisaaren kahden talon tontin väliin jää tyhjä tontti, johon on piirretty asuinrakennukseksi tulkittava talo. Ei ole tyypillistä, että kylissä tuohon aikaan jäi kahden tontin väliin tyhjä alue, vaan ne olivat lähes säännönmukaisesti kiinni toisistaan ennen isojaon jälkeistä ryhmäkyläiden hajauttamista. Vaisaaresta ei kuitenkaan ole varsinaista siirtokarttaa olemassa, mutta on mahdollista, että Lumparla on aiemmin sijainnut tässä kahden tontin välissä ja siirretty vuoteen 1794 mennessä yksinäistaloksi. Lumparlan yksinäistalon tontti autioitui 1960-luvun jälkeen, mutta siellä on edelleen havaittavissa runsaasti rakennuksen pohjia. Itse Vaisaaren kylän tontti on puolestaan tuhoutunut uudisrakentamisessa viimeistään 2000-luvun aikana.

Lumparlan tontti paikannettiin ensimmäisen kerran vuoden 2015 inventoinnissa. Vuonna 2018 Raision keskustan inventoinnin yhteydessä tontille ja sen itäpuoliselle pellolle kaivettiin koekuoppia ja peltoa pintapoimittiin. Koekuopissa ei tuolloin havaittu rakenteita, tonttimaalla puolestaan käsinkaivulla ei kunnolla päässyt läpi paksuista maamassoista, kivikoista ja juurakoista muutoin kuin tontin reuna-alueilla.

TUTKIMUSMENETELMÄT JA HAVAINNOT

Suunnitelman mukaisesti tonttimaalle kaivettiin kolme koeojaa, jotka olivat suunnilleen käytetyn kaivinkoneen kauhan levyisiä (eli max 110 cm) ja joiden pituudet olivat koeojasta 1 alkaen 16, 15,5 ja 17 metriä. Koeojan paikkojen sijainnit maastossa pyrittiin valitsemaan edustavasti, ja ne sijoitettiin vanhimman tunnetun tonttimaan kohdalle sekä kuppikallion alle. Ojien tarkempi sijoittelu ja suunta riippuivat puustosta, koska aluetta ei tässä vaiheessa ollut vielä lainkaan raivattu.



Yksityiskohta Vaisaaren isojakokartan konseptista vuodelta 1794. Karttaan on ympyröity punaisella "ylimääräinen" asuinrakennus tonttien A ja B välissä sekä Lumparlan tunnettu sijainti eli C-tontti. Maanmittauslaitos.

Koeoja 1 kaivettiin kuppikallion pohjoispuolelle, alkaen mahdollisimman läheltä kalliota ja päättyen maanpinnalla näkyvän kivijalan sisälle. Humuksen alta paljastui mullan- ja hiekansekainen, savinen kulttuurikerros, joka oli paksuimmillaan ojan eteläpuolella, kivijalan ulkopuolella (85-90 cm) ja oheni kivijalan sisäpuolella 80 cm:stä ojan pohjoispään 50 cm:iin. Kulttuurikerroksessa oli rakennuksen pohjan ulkopuolella eli eteläpuolella tiilimurskakeskitelmä, mitä ilmeisimmin paikalle levinnyttä purkujätettä savuhormista tai tiiliuunista. Rakennuksen sisäpuolella havaittiin kaksi kookkaampaa kiveä, joiden välissä oli tiiltä ja pienempiä kiviä. Kulttuurikerroksen alta tuli vastaan harmaa savimaa. Aivan ojan eteläpäässä, sen kaakkoisnurkassa löytyi kulttuurikerroksen alapuolelta katkennut ja hyvin laho paalu. Paalun halkaisija oli noin 20 cm ja säilynyt pituus noin 30 cm.

Ojan pohjoispäässä mahdollisesti vielä puretun rakennuksen sisäpuolella tuli vastaan komposti, jonka nuorin aineisto oli 1900-luvun ensimmäiseltä puoliskolta ja vanhempi aineistoon ei ollut 1800-lukua vanhempaa. Komposti sisälsi mm. pullolasia ja muutaman ehjänkin mehu- ja apteekkipullon, pienen soikean silmälasin linssin, fajanssiastian palasia, nahkakien jäännökset ja vyönsoljen, jossa oli vielä nahkaa kiinni. Näiltä paikkeilta kaivinkone nosti myös esiin pienen tahkokiven. Löytöjä ei ole tässä vaiheessa vielä arkistoitu, koska talletettävien löytöjen valinta kannattaa tehdä lopullisen kaivauksen jälkeen. Koeojien löydöistä – pääosin siis tästä kompostiaineistosta – on kuitenkin kuvia kuvallitteessa.

Koeoja 2 tehtiin viimeisimmän päärakennuksen ja kallion väliin. Siinä oli koko matkalta noin 15-20 cm multaista maata, jonka seassa oli hiekkaraitoja. Tämän alla tuli vastaan noin 40 cm paksuinen hiekkatäyttö, jota oli tuotu paikalle 2-3 vaiheessa. Sen alapuolella oli mullansekainen tumma savimaa, jossa tuli päärakennuksen puoleisessa päässä esiin hyvin musta maaläikkä, joka kuitenkin katkesi päärakennuksen ulkopuolella sen perustuskuoppaan. Kulttuurikerrosten alla vastaan tuli harmaa savimaa.

Koeoja 3 kaivettiin viimeisimmän päärakennuksen eteläpuolelle ja jonkin matkaa sen perustan ohi kohti rinnettä. Humuksen alla oli kallionpuoleisessa päässä runsaasti kiviä ja tiiltä. Muutoin ojassa oli 10-20 cm paksuinen hiekkansekainen multakerros. Tämän alla oli vastavainlainen täyttöhiekkakerros kuin koeojassa 2. Kallio tuli vastaan paikoin jo 50-60 cm syvyydessä, mutta etenkin itäpuolella oli hiekan alla hyvin tummaa, puusilpun sekaista lika- maata, joka haisi lannalle. Ojan itäpäässä vastaan tuli maan alle hautautunutta kivijalkaa, joka näyttäisi liittyvän päärakennuksen aiemmin purettuun jatko-osaan. Alimpana tässäkin ojassa oli harmaa savikerros.

YHTEENVETO

Lumparlan talo on 1800-1900-luvuilla muodostunut miespihasta, sen pohjoispuolella sijaitsevista ulkorakennuksista sekä eteläpuolella olleesta navetasta, kellarista ja ulkorakennuksista. Jopa kallion päälle on rakennettu: siellä on ollut kaksi aittaa sekä jonkinlainen betoni- seinällä rajattu kalliopainaukseen tehty vesiallas. Kartta-aineiston mukaan 1700-luvun lopulla rakennuksia on ollut ainakin viimeisimmän päärakennuksen ympäristön kumpareen alueella. Koeojista ei paljastunut lainkaan vanhempia kivijalkoja, mutta koko alueella on humuksen alla kulttuurikerros, joka koostuu purkujätekerroksista, täyttömaaksi tuodusta hiekasta sekä varsinaisista kulttuurikerrostumista, jotka ulottuvat puolesta metristä noin 90 cm syvyyteen. Mielenkiintoisin kulttuurikerros havaittiin viimeisen päärakennuksen vierustalla, jossa on pohjimmaisena ennen vanhalta peltosavelta vaikuttanutta kerrosta erittäin tumma, puusilpun ja lannansekainen kerros, jossa on siis säilynyt myös orgaanista ainesta. Löytöjen perusteella kerrostuma voisi ajoittua 1800-lukua hieman vanhemmaksikin. Tontin pohjoispuolisesta koeojasta löytyi kulttuurikerroksen alta yksi puupaalu, jonka funktio ja ajoitus jäivät toistaiseksi avoimeksi. Tontin rakennusvaiheet eivät koekaivauksen perusteella ainkaan tutkitulla alueella ulotu keskiaikaan, mutta mielenkiintoiseksi kohteen tekee mahdollisesti orgaanista ainesta säilyttänyt 1700-luvun kerrostuma.

Turussa 22.3.2020

Hanna-Maria Pellinen

Hanna-Maria Pellinen

LIITE 1: LUETTELO DIGITAALIKUVISTA

Kuvat: H.-M. Pellinen 2018 / Oy Sigillum Ab

| Päänumero | Alano. | Pvm | Kohde | Aihe | Kuvaus-suunta |
|------------|--------|-------|----------|--|---------------|
| SKDG201910 | 1 | 2.12. | Lumparla | Päärakennuksen paikka ja kuistin betoniperusta. | Länsi |
| SKDG201910 | 2 | 4.12. | Lumparla | Päärakennuksen yksi oviaukko länsiseinällä ja kynnyks. | Länsi |
| SKDG201910 | 3 | 4.12. | Lumparla | Päärakennuksen takaseinän perustaa. | Pohjoinen |
| SKDG201910 | 4 | 4.12. | Lumparla | Kuten yllä, yksityiskohta takaseinän perustan betonikuoresta. | Pohjoinen |
| SKDG201910 | 5 | 4.12. | Lumparla | Päärakennuksen takaseinää ja väliseinää. | Koillinen |
| SKDG201910 | 6 | 4.12. | Lumparla | Päärakennuksen takaseinän eteläpuolta, taustalla kaivetaan koeojaa 3. | Pohjoinen |
| SKDG201910 | 7 | 4.12. | Lumparla | Vesiputkia päärakennuksen takana. | Lounas |
| SKDG201910 | 8 | 4.12. | Lumparla | Päärakennuksen eteläseinää/kaakkoisnurkkaa. | Itä |
| SKDG201910 | 9 | 4.12. | Lumparla | Päärakennuksen pohjoispuolta ja kuistin betoniperusta. | Lounas |
| SKDG201910 | 10 | 4.12. | Lumparla | Työkuva: Markus Kivistö tutkii päärakennuksen perustaa. | Etelä |
| SKDG201910 | 11 | 4.12. | Lumparla | Navetan perusta. | Koillinen |
| SKDG201910 | 12 | 4.12. | Lumparla | Aitan perustaa kallion reunalla. | Itä |
| SKDG201910 | 13 | 4.12. | Lumparla | Avoim betonikaivo päärakennuksen itäpuolella. | Länsi |
| SKDG201910 | 14 | 2.12. | Lumparla | Vanhan pihapiirin läpi kulkeva polku. | Pohjoinen |
| SKDG201910 | 15 | 2.12. | Lumparla | Pieni lampi tontin koillisnurkalla. | Lounas |
| SKDG201910 | 16 | 2.12. | Lumparla | Työkuva: koeojaa 1 kaivetaan. | Kaakko |
| SKDG201910 | 17 | 2.12. | Lumparla | Koeoja 1 kaivetaan rakennuksenperustan läpi. | Itä |
| SKDG201910 | 18 | 2.12. | Lumparla | Koeoja 1 eteläpuoli pohjaan kaivettuna, perusta ja talon sisäpuolella tulee vastaan kivitäyttöä. | Pohjoinen |
| SKDG201910 | 19 | 2.12. | Lumparla | Koeojan 1 keskivaiheille jäänyt rakennuksen eteläseinän perusta. | Koillinen |
| SKDG201910 | 20 | 2.12. | Lumparla | Koeojan 1 sijainti, taustalla kuppikallio. | Pohjoinen |
| SKDG201910 | 21 | 2.12. | Lumparla | Koeojan 1 pohjoispuoli rakennuksenperustan sisällä. | Pohjoinen |
| SKDG201910 | 22 | 2.12. | Lumparla | Vesi nousi nopeasti koeojassa 1. | Pohjoinen |
| SKDG201910 | 23 | 2.12. | Lumparla | Koeojan 1 eteläpäässä sijainnut paalukuoppa ja paalun jäännös. | Itä |
| SKDG201910 | 24 | 2.12. | Lumparla | Paalu lähikuvassa paikallaan. | Itä |
| SKDG201910 | 25 | 2.12. | Lumparla | Paalun katkelma ylösnostettuna. | - |
| SKDG201910 | 26 | 2.12. | Lumparla | Koeoja 1:n länsiprofiilia rakennuksenperustan sisäpuolella. | Itä |
| SKDG201910 | 27 | 2.12. | Lumparla | Koeoja 1, länsiprofiili, ojan eteläpuolen tiilimurskatäyttöä sisältänyt kohta. | Itä |

| | | | | | |
|------------|----|-------|------------------------|--|-------------|
| SKDG201910 | 28 | 3.12. | Lumparla | Koeojan 2 itäpuoli. | Itä |
| SKDG201910 | 29 | 3.12. | Lumparla | Koeojan 2 länsipuoli | Itä |
| SKDG201910 | 30 | 3.12. | Lumparla | Tummempi likamaaläikkä koeojan 2 keskivaiheilla. | Itä |
| SKDG201910 | 31 | 3.12. | Lumparla | Koeojan 2 pohjoisprofiili tumman likamaan ja päärakennuksen perustakivannon leikkauksen kohdalla. | Etelä |
| SKDG201910 | 32 | 3.12. | Lumparla | Koeoja 2, pohjoisprofiili, keskiosa. | Etelä |
| SKDG201910 | 33 | 3.12. | Lumparla | Koeoja 2, pohjoisprofiili, länsiosa. | Etelä |
| SKDG201910 | 34 | 3.12. | Lumparla | Koeojan 2 sijainti, oja päättyy rakennuksen perustakuopan tultua esiin. | Länsi |
| SKDG201910 | 35 | 4.12. | Lumparla | Koeojaa 3 kaivetaan kallion reunasta kohti itää. | Kaakko |
| SKDG201910 | 36 | 4.12. | Lumparla | Koeojan 3 länsipuoli. | Itä |
| SKDG201910 | 37 | 4.12. | Lumparla | Koeojan 3 itäpuoli, rakennuksen kivijalkaa tulee esille. | Länsi |
| SKDG201910 | 38 | 4.12. | Lumparla | Koeojan 3 kivijalka eli R08. | Länsilounas |
| SKDG201910 | 39 | 4.12. | Lumparla | Koeojan 3 pohjoisprofiili, ojan länsipää. | Etelä |
| SKDG201910 | 40 | 4.12. | Lumparla | Koeojan 3 pohjoisprofiili, keskiosa. | Etelä |
| SKDG201910 | 41 | 4.12. | Lumparla | Koeojan 3 pohjoisprofiili ja kivijalan R08 länsipuoli. | Etelä |
| SKDG201910 | 42 | 4.12. | Lumparla | Koeojan 3 itäpää ja kivijalan kaakkoisnurkka. | Etelä |
| SKDG201910 | 43 | 4.12. | Lumparla | Koeojan 3 itäpää laajennettuna, kivijalan kaakkoisnurkka näkyvissä. | Etelä |
| SKDG201910 | 44 | 4.12. | Lumparla | Koeojan 3 laajennus, kivijalan kaakkoisnurkan itäpuoli, jonka välistä on vedetty vesiputki. | Itä |
| SKDG201910 | 45 | 4.12. | Lumparla | Koeojaa 3 peitetään, keskellä taustalla näkyy talolle johtava puistokuja, jonka alkupäässä on portinpylväät. | Luode |
| SKDG201910 | 46 | 6.12. | Lumparlan löydöt, KO 1 | Pienen nisäkkään leukaluu. | - |
| SKDG201910 | 47 | 6.12. | Lumparlan löydöt, KO 1 | Tahkokivi | - |
| SKDG201910 | 48 | 6.12. | Lumparlan löydöt, KO 1 | Hevosenkengän puolikas ja hevosenkengän naula. | - |
| SKDG201910 | 49 | 6.12. | Lumparlan löydöt, KO 1 | Rautahelaa ja hevosenkengännaula. | - |
| SKDG201910 | 50 | 6.12. | Lumparlan löydöt, KO 1 | Vyönsolki, jossa on kiinni nahkavyön pätkä. | - |
| SKDG201910 | 51 | 6.12. | Lumparlan löydöt, KO 1 | Fajanssikupin paloja, lautasen pala, purkki ja toisen kupin pala, ainakin osin Arabiaa. | - |
| SKDG201910 | 52 | 6.12. | Lumparlan löydöt, KO 3 | Kukkakoristeisen posliinikupin reunapala. | - |
| SKDG201910 | 53 | 6.12. | Lumparlan löydöt, KO 3 | Punasavikeramiikkaa, jossa uurrettua kukkakuviota, lasite kulunut pois, oik. harmaasavikeramiikan pala. | - |
| SKDG201910 | 54 | 6.12. | Lumparlan löydöt, KO 1 | Vaaleanvihreää ikkunalasia, vihreää ja tummanvihreää astialasia. | - |
| SKDG201910 | 55 | 6.12. | Lumparlan löydöt, KO 1 | Kirkas lasipuikko, jossa pallomainen pää, hopeaväriä sisällä. | - |

| | | | | | |
|------------|----|-------|------------------------|--|---|
| SKDG201910 | 56 | 6.12. | Lumparlan löydöt, KO 1 | Pieni kirkas apteekkipullo ja ruskean pullon suuosa. | - |
| SKDG201910 | 57 | 6.12. | Lumparlan löydöt, KO 1 | Soikea silmälasin linssi, lähelle suurentava. | - |
| SKDG201910 | 58 | 6.12. | Lumparlan löydöt, KO 1 | Puolikas sinisestä lasihelmestä. | - |
| SKDG201910 | 59 | 6.12. | Lumparlan löydöt, KO 1 | Vihreä lasipullo. | - |
| SKDG201910 | 60 | 6.12. | Lumparlan löydöt, KO 1 | Nahkasaappaan kenkäosa, erillinen varsi irronnut. | - |

LIITE 2: DIGITAALIKUVAT



SKDG201910:2 ja 3 Vas. päärakennuksen sisäänkäynti ja kynnyks, oik. rak. takaseinälinjaa.



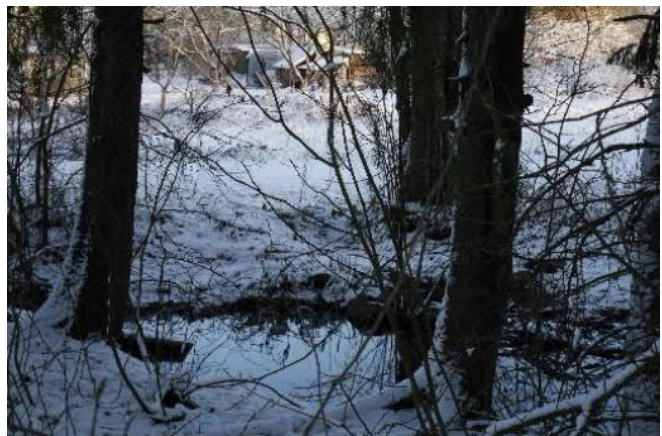
SKDG201910:4 ja 5 Yksityiskohta päärakennuksen takaseinän perustan betonoinnista, oik. väliseinää.



SKDG201910:7 Putki päärakennuksen itäseinän eli takaseinän vierellä.



SKDG201910:11 Vas. navetan perustaa, oik. aitan perustaa kallion reunalla.



SKDG201910:13 Betonikaivo päarakennuksen itäpuolella ja pieni lampi tontin koillisnurkalla.



SKDG201910:16 ja 17 Koeojaa 1 kaivetaan, oik. koeoja kaivetaan rakennuksenperustan eteläpuolelta läpi.



SKDG201910:20 ja 22 Koeojan 1 sijainti, taustalla kuppikallio, oik. oja melkein kaivettuna, pohjoisesta.



SKDG201910:19 Koeoja 1 ja piharakennuksen kiviperustaa.



SKDG201910:26 Koeojan 1 länsiprofiili rakennuksen pohjan sisällä.



SKDG201910:27 Koeojan 1 länsiprofiili, ojan eteläpuolen tiilimurskainen purkujätealue (rakennuksen pohjan ulkopuolella).



SKDG201910:23-25 Paalunsija ja -jäänös koeojan 1 eteläpäässä ja paalunjäänös nostettuna.



SKDG201910:28 ja 29 Koeija 2, vas. itäpuoli, oik. länsipuoli.



SKDG201910:31 Koeijan 2 pohjoisprofiilia ja ojan pohjaa sen itäpuolella, jossa on muuta likamaata tummempi alue, joka katkeaa päärakennuksen verannan betoniperustaa varten tehdyn kaivannon soralla täytettyyn kuoppaan. Profiilissa raja tumman, likaisen savimaan ja ylempien täyttöhiekkakerrosten välillä on selkeästi erottuva.



SKDG201910:32 Koeoja 2, pohjoisprofiilin keskiosa, likaisen savimaan päällä on usempi hiekkatäyttökerros.



SKDG201910:33 Koeoja 2, pohjoisprofiilin länsiosa.



SKDG201910:34 Koeojan 2 itäpuoli kaivettiin kohti päärakennuksen perustaa.



SKDG201910:35 Koeojaa 3 kaivetaan kallionreunasta ja ohi päärakennuksen näkyvän kivijalan. Kallio tulee vastaan paikoin jo puolen metrin syvyydellä.



SKDG201910:36 ja 37 Koeoja 3, vas. länsipuoli ja oik. itäpuoli, josta paljastui kiviperustaa.



SKDG201910:39 Koeojan 3 pohjoisprofiili länsipäässä.



SKDG201910:40 Koeojan 3 pohjoisprofiili keskivaiheilla.



SKDG201910:41 Koeojan 3 pohjoisprofiili itäpuolella ja kiviperustan länsipäässä.



SKDG201910:42 Koeojan 3 pohjoisprofiili itäpäässä, kiviperustan nurkalla ennen laajennusta.



SKDG201910: Koejasta 3 paljastuneen kiviperustan eteläpuoli.



SKDG201910: Koeijan 3 kiviperustan kaakkoisnurkka, josta kiviperusta kääntyy kohti pohjoista ja maan pinnalle näkyvää viimeisen päärakennuksen perustaa.



SKDG201910:44 Koeoja 3, kivijalan kaakkoisnurkan itäisivua, josta on joskus rakentamisen jälkeen vedetty vesijohto taloon.



SKDG201910:45 Koeojaa 3 peitetään. Keskellä taustalla näkyy talolle johtanut puistokäytävä.



SKDG201910:46 ja 47. Leukaluu ja tahkokivi.



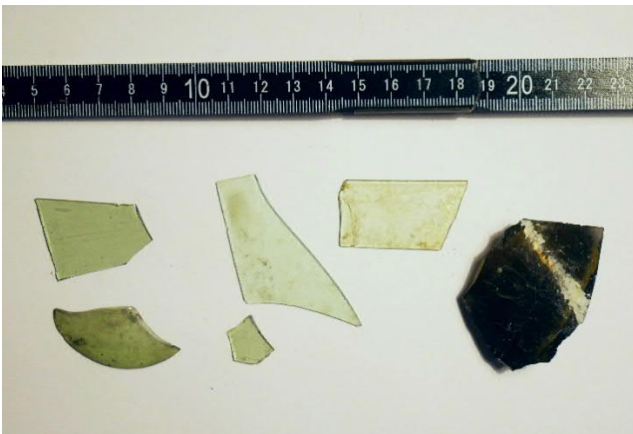
SKDG201910:48 ja 49. Hevosenkengän puolikas, hevosenkengännaula, vahvikerauta sekä toinen hevosenkengännaula.



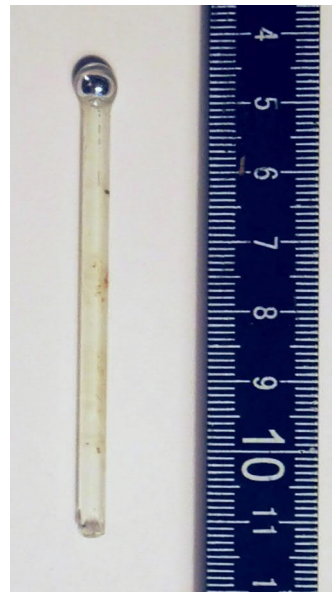
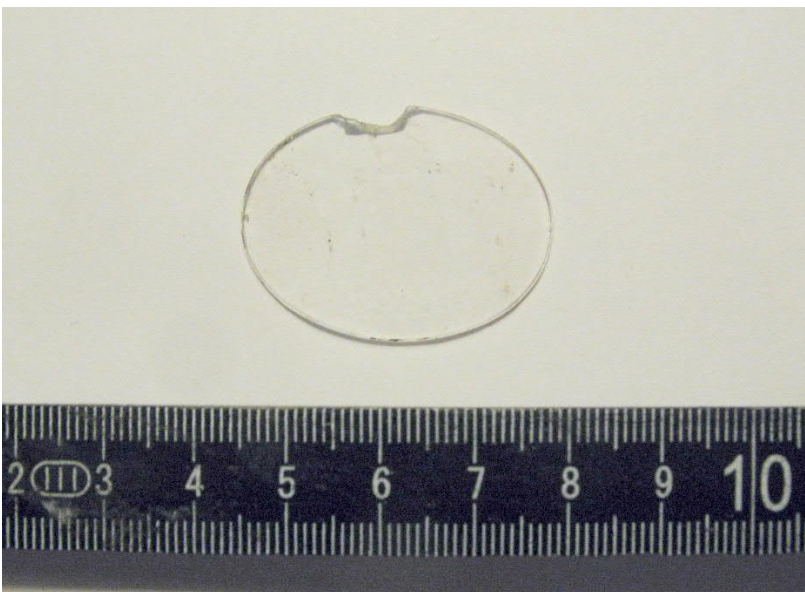
SKDG201910:50 ja 53. Vyönsolki ja siinä kiinni nahkavyön katkelma, oik. kasviaiheilla koristellun punasaviastian pala, josta lasitteet kuluneet pois, harmaasavikeramiikan pala.



SKDG201910:51,52 ja 58. Arabian fajanssia ja posliinia, posliinisen kukkakoristeisen kahvikupin reunapala, sinisen lasihelmen puolikas. Kaksi viimeksi mainittua poikkeuksellisesti koejasta 3.



SKDG201910:54 ja 56. Vaaleanvihreää ikkunalasia, vihreää ja tummanvihreää astialasia, pieni kirkas apteekkipullo, ruskean pullon suuosa.



SKDG201910:57 ja 55. Silmälasin linssi (suurentava lukulasi), lasitikku hopeanvärisellä (elo?)hopeapäällä.



SKDG201910:59 ja 60. Saappaan kenkäosa ja vihreä lasipullo.

LIITE 3: YKSIKÖLUETTELO

| | |
|--------------------------------|-------------------------------------|
| Yksikkö | M01 |
| Kerros/rakenne | Maakerros |
| Alue | Koko alue |
| Sijainti | Koeajat 1-3, koeajassa 2 heikompana |
| Kuvaus | Pintamulta / humus |
| Suhde muihin yksiköihin | Muiden yksiköiden päällä |
| Löydöt | - |
| Näytteet | - |
| Valokuvat | Lähes kaikki kuvat |
| Kartat | Kaikki liitteen 4 profiilikartat |

| | |
|--------------------------------|--|
| Yksikkö | M02 |
| Kerros/rakenne | Maakerros |
| Alue | Koeajat 2 ja 3 |
| Sijainti | Lähes kauttaaltaan em. koeajissa. |
| Kuvaus | Paikalle tuotua hiekkatäyttöä, jonka paksuus vaihtelee (ks. kartta). |
| Suhde muihin yksiköihin | M01 alla ja M03 päällä. |
| Löydöt | - |
| Näytteet | - |
| Valokuvat | SKDG201910:28-29, 31-33,39-42 |
| Kartat | Koeajien 2 ja 3 profiilikartat |

| | |
|--------------------------------|---|
| Yksikkö | M03 |
| Kerros/rakenne | Maakerros |
| Alue | Koeaja 2 |
| Sijainti | Koeajan keskiosa ja länsipuoli. |
| Kuvaus | Mullansekainen tumma savimaa. |
| Suhde muihin yksiköihin | Täyttöhiekan M02 alla ja pohjasaven M04 päällä. |
| Löydöt | Ks. poistetut löydöt |

| | |
|------------------|------------------|
| Näytteet | - |
| Valokuvat | SKDG201910:31-33 |
| Kartat | |

| | |
|--------------------------------|----------------------------|
| Yksikkö | M04 |
| Kerros/rakenne | Maakerros |
| Alue | Koko alue |
| Sijainti | Muiden maayksiköiden alla. |
| Kuvaus | Harmaa pohjasavi |
| Suhde muihin yksiköihin | Alin maayksikkö. |
| Löydöt | - |
| Näytteet | - |
| Valokuvat | SKDG201910:21-24, 29, 36 |
| Kartat | |

| | |
|--------------------------------|--|
| Yksikkö | L05 |
| Kerros/rakenne | Leikkaus |
| Alue | Koeoja 2 |
| Sijainti | Koeojan itäpuoli. |
| Kuvaus | Päärakennuksen verannan betonijalustan kaivukuoppa. |
| Suhde muihin yksiköihin | M01 alla, mutta leikannut muut yksikön pohjasaveen saakka. |
| Löydöt | - |
| Näytteet | - |
| Valokuvat | SKDG201910:28, 31 |
| Kartat | |

| | |
|--------------------------------|---------------------------|
| Yksikkö | M06 |
| Kerros/rakenne | Maakerros |
| Alue | Koeoja 2 |
| Sijainti | Koeojan keskiosa. |
| Kuvaus | Hyvin tumman maan läikkä. |
| Suhde muihin yksiköihin | M03 likamaan sisällä. |
| Löydöt | - |

| | |
|------------------|------------------|
| Näytteet | - |
| Valokuvat | SKDG201910:29-31 |
| Kartat | |

| | |
|--------------------------------|--|
| Yksikkö | M07 |
| Kerros/rakenne | Maakerros |
| Alue | Koeoja 3 |
| Sijainti | Laajalla alueella koeojan keskiosassa. |
| Kuvaus | Tumma lannansekainen savi, jossa on puusilppua. |
| Suhde muihin yksiköihin | M02 täyttöhiekkan alapuolella, osin samassa tasossa kuin M03 savinen likamaa, myös tämän päällä. (Koeojan 2 M06 saattaa olla samanlaista maata.) |
| Löydöt | Ks. poistetut löydöt. |
| Näytteet | - |
| Valokuvat | SKDG201910:40-41 |
| Kartat | |

| | |
|--------------------------------|---|
| Yksikkö | R08 |
| Kerros/rakenne | Rakenne |
| Alue | Koeoja 3 |
| Sijainti | Koeojan itäpäässä |
| Kuvaus | Kivijalkaa, rakennuksen eteläseinää, kaakkoisnurkka ja tästä pohjoiseen lähtevä seinälinja. |
| Suhde muihin yksiköihin | Tuli esille pintamullan alta, osin täyttöhiekasta, kaivettuna pohjasaveen M04 saakka. |
| Löydöt | - |
| Näytteet | - |
| Valokuvat | SKDG201910:37-38, 41-44 |
| Kartat | |

| | |
|--------------------------------|--|
| Yksikkö | R09 |
| Kerros/rakenne | Rakenne |
| Alue | Koeoja 1 |
| Sijainti | Koeojan eteläpäädyssä, kaakkoisnurkassa. |
| Kuvaus | Katkennut puupaalu, hyvin laho, halk. 20 cm, korkeus noin 30 cm. |
| Suhde muihin yksiköihin | Likamaan alla, harmaassa savessa (M+4) |
| Löydöt | - |

| | |
|------------------|------------------|
| Näytteet | On |
| Valokuvat | SKDG201910:23-25 |
| Kartat | |

| | |
|--------------------------------|-----------------------------------|
| Yksikkö | M10 |
| Kerros/rakenne | Maayksikkö |
| Alue | Koeoja 1 |
| Sijainti | Koeojan eteläpuoli |
| Kuvaus | Tiilimurskakerros/purkujätekerros |
| Suhde muihin yksiköihin | Likamaan sisällä |
| Löydöt | - |
| Näytteet | - |
| Valokuvat | SKDG201910: |
| Kartat | |

| | |
|--------------------------------|--|
| Yksikkö | R11 |
| Kerros/rakenne | Rakenne |
| Alue | Koeoja 1 |
| Sijainti | Koeojan keskikohta. |
| Kuvaus | Kiviperusta |
| Suhde muihin yksiköihin | Ulottuu pintamullasta (M01) pohjasaveen (M04). |
| Löydöt | - |
| Näytteet | - |
| Valokuvat | |
| Kartat | |

| | |
|--------------------------------|--|
| Yksikkö | R12 |
| Kerros/rakenne | Mahdollinen rakenne |
| Alue | Koeoja 1 |
| Sijainti | Koeojan pohjoispuoli |
| Kuvaus | Kaksi kookasta kiveä, joiden välissä oli pienempiä kiviä ja tiilenpalasia. |
| Suhde muihin yksiköihin | Pintamullan M01 alla, likamaan keskellä. |
| Löydöt | - |

| | |
|------------------|---|
| Näytteet | - |
| Valokuvat | |
| Kartat | |

| | |
|--------------------------------|--|
| Yksikkö | L13 |
| Kerros/rakenne | Leikkaus |
| Alue | Koeoja 1 |
| Sijainti | Koeojan pohjoispää |
| Kuvaus | Rakennuksen pohjan sisäpuolelle kaivettu jätekuoppa. |
| Suhde muihin yksiköihin | M01 alla, kaivettu pohjasaveen M04 saakka. |
| Löydöt | Ks. poistetu löydöt. |
| Näytteet | - |
| Valokuvat | |
| Kartat | |

LIITE 4: KARTAT