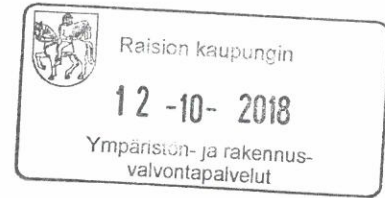


Kaupunkiympäristötoimiala, ympäristönsuojelu

11.10.2018

Dnro 10999-2018
(11.00)

Ympäristönsuojelumääräysten päivittäminen

Turun kaupungin ympäristönsuojelumääräyksiä on tarpeen päivittää muuttuneen ympäristönsuojelulainsäädännön ja kaupungin organisaatiossa tapahtuneiden muutosten vuoksi sekä aiemmista määräyksistä saatujen kokemusten perusteella.

Ympäristönsuojelumääräykset perustuvat ympäristönsuojelulakiin (527/2014), ja ne ovat keino ehkäistä paikallista ympäristön pilaantumista. Kaupunginvaltuusto on vahvistanut nykyiset ympäristönsuojelumääräykset, jotka ovat tulleet voimaan 1.2.2015.

Rakennus- ja lupalautakuntalautakunta on käsitellyt määräysluonnosta kokouksessaan 4.10.2018 ja päättänyt pyytää luonnoksesta lausunnot jakelussa mainituilta tahoilta. Ympäristönsuojelumääräysten päivittämisestä tiedotetaan myös kaupungin internetsivuilla, jolloin kaikilla kuntalaisilla on mahdollisuus esittää mielipiteensä.

Nykyiset ympäristönsuojelumääräykset löytyvät Turun kaupungin internetsivuilta osoitteessa www.turku.fi > Asuminen ja ympäristö > Ympäristö > Ympäristöluvut ja -valvonta > Ympäristönsuojelumääräykset. Määräysten päivittämisen yhteydessä päivitetään myös pohjavesi- ja ranta-alueita sekä taajaan rakennettuja alueita esittävät liitekartat vastaamaan nykytilannetta.

Ympäristönsuojelu pyytää lausuntoanne **16.11.2018** mennessä.

Liite 1

Luonnos ympäristönsuojelumääräyksiksi ja liitekartat



Olli-Pekka Mäki
ympäristönsuojelupäällikkö

Jakelu

Varsinais-Suomen ELY-keskus / Ympäristö ja luonnonvarat
Kaarinan kaupunki, ympäristölautakunta
Raision kaupunki, ympäristölautakunta
Ruskon kunta, rakennus- ja ympäristölautakunta
Liedon kunta, kaavoitus- ja rakennuslautakunta
Naantalin kaupunki, kaavoitus- ja ympäristölautakunta

Kaupunkiympäristötoimiala, ympäristönsuojelu

11.10.2018

Dnro 10999-2018
(11.00)

Paraisten kaupunki, rakennus- ja ympäristölautakunta
Kaupunkiympäristötoimiala, rakennusvalvonta
Kaupunkiympäristötoimiala, ympäristöterveys
Kaupunkiympäristötoimiala, kaupunkiympäristön kunnossapito
Kaupunkiympäristötoimiala, kaupunkiympäristön rakennuttaminen
Vapaa-aikatoimiala, liikuntapalvelut
Konsernihallinto, kaupunkikehitysryhmä, vetovoimatoiminnot
Lounais-Suomen jätehuoltolautakunta
Varsinais-Suomen pelastuslaitos
Turun seudun puhdistamo Oy
Turun Vesihuolto Oy
Lounais-Suomen Jätehuolto Oy
Kuntec Oy
Arkea Oy
Turun luonnonsuojeluyhdistys ry
Maataloustuottajain Varsinais-Suomen liitto (MTK-Varsinais-Suomi)
Kiinteistöliitto Varsinais-Suomi ry
Turun Pientalojen Keskusjärjestö ry
Turkuseura - Åbosamfundet ry

TURUN KAUPUNGIN YMPÄRISTÖNSUOJELUMÄÄRÄYKSET

1 LUKU YLEISET MÄÄRÄYKSET

1 § Tavoite

1.1

Ympäristönsuojelumääräysten tavoitteena on paikalliset olosuhteet huomioon ottaen ehkäistä ympäristön pilaantumista sekä poistaa ja vähentää pilaantumisesta aiheutuvia haittoja siten kuin ympäristönsuojelulain 1 luvussa on esitetty.

2 § Määräysten antaminen ja valvonta

2.1

Turun kaupunginvaltuusto on antanut ympäristönsuojelumääräykset ympäristönsuojelulain 202 §:n perusteella.

2.2

Määräysten noudattamista valvoo ympäristönsuojelulain 22 §:n mukaisesti kunnan ympäristönsuojeluviranomainen, jona Turun kaupungissa toimii rakennus- ja lupalautakunta.

2.3

Turun kaupungin rakennus- ja lupalautakunta voi siirtää sille näissä määräyksissä kuuluvaa ratkaisuvalltaa alaiselleen viranhaltijalle siten, kuin kuntien ympäristönsuojelun hallinnosta annetussa laissa (64/1986) säädetään.

3 § Määräysten soveltaminen ja suhde muihin määräyksiin

3.1

Määräykset ovat voimassa koko kaupungin alueella, ellei muualla näissä määräyksissä toisin säädetä.

Maarian altaan valuma-alueella noudatetaan lisäksi vesiylioikeuden 12.5.1993 vahvistamia altaan vedenottamon suoja-alueita koskevia määräyksiä (Liitekartta 2).

3.2

Määräykset eivät koske ympäristönsuojelulain mukaan luvanvaraista toimintaa, rekisteröintiä koskevaa taikka lain 31, 120 tai 136 §:n mukaista ilmoituksenvaraista toimintaa. Määräykset eivät koske myöskään puolustusvoimien tai rajavartiolaitoksen toimintaa.

3.3

Ympäristönsuojelumääräyksiä noudatetaan muiden kunnallisten säännösten rinnalla ja tarvittaessa samanaikaisesti. Jos samasta asiasta on määrätty muussa kunnallisessa säännöksessä, on ympäristönsuojelumääräystä noudatettava aina, kun se johtaa ympäristönsuojelun kannalta parempaan lopputulokseen.

3.4

Muiden viranomaisten on lupa-asiaa ratkaistaessa tai muuta viranomaispäätöstä tehtäessä otettava huomioon mitä näissä määräyksissä säädetään.

4 § Paikalliset olosuhteet

4.1

Turun kaupungissa on alueita, joilla ympäristön pilaantumisen ehkäiseminen, poistaminen ja vähentäminen edellyttävät tarkennettuja määräyksiä. Näiden määräysten liitetoissa on rajattu seuraavat alueet:

Pohjavesialue, jolla tarkoitetaan ympäristöhallinnon määrittelemää vedenhankintaa varten tärkeää pohjavesialuetta (1-luokka) tai vedenhankintakäyttöön soveltuvaa pohjavesialuetta (2-luokka) (Liitekartta 1).

Ranta-alue, jolla tarkoitetaan ensisijaisesti vesiensuojelun ja vedenhankinnan kannalta tärkeitä vesistöjen ranta-alueita (Liitekartta 2). Ranta-alueella tarkoitetaan rantavyöhykettä, joka ulottuu vähintään 100 metrin päähän keskivedenkorkeuden mukaisesta rantaviivasta sekä Kaks Kerranjärven, Illoistenjärven, Kuninkojan, Jaaninojan ja Piipanojan valuma-alueita.

Maarian altaan lähi- ja kaukosuojavyöhykkeet, joilla tarkoitetaan Maarian allasta koskevia vesioikeuden määrittelemiä lähi- ja kaukosuoja-alueita, joille on olemassa omat vesiensuojelua koskevat määräykset (Liitekartta 2).

Taajaan rakennettu alue, jolla tarkoitetaan asemakaavoitettuja alueita sekä muita erillisiä kylä- ja taaja-asutusalueita (Liitekartta 3). Kartan päivitykset julkaistaan Turun kaupungin Internet-sivuilla.

2 LUKU JÄTEVEDET

5 §

Määritelmät

- Hiekanerotin: erottaa kiinteät, nopeasti laskeutuvat aineet jätevedestä. Vettä painavimmat aineet laskeutuvat erottimen pohjalle.
- Jäteveden maahanimeyttämö: maahan kaivettu tai pengerreretty jäteveden käsittelylaitteisto, jossa saostussäiliössä esikäsittely jätevesi imeytetään maaperään puhdistumaan.
- Jäteveden maasuodattamo: maahan kaivettu tai pengerreretty jäteveden käsittelylaitteisto, jonka saostussäiliössä esikäsittely jätevesi puhdistuu kulkeutuessaan hiekkaa tai muuta maa-ainesta olevan suodatinkerroksen läpi. Sen jälkeen vesi kootaan putkistolla ja johdetaan ympäristöön tai jatkokäsittelyyn. Maasuodattamo varustetaan tiiviillä pohjalla, jos sijoituspaikka sitä edellyttää.
- Jätevesi: käymäläjätevesi ja pesuvesi
- Jätevesiviemäri: vesihuoltolaitosten jätevesiviemäri
- Käymäläjätevesi: vesikäymälän huuhteluvesi
- Vesijohto: vesihuoltolaitoksen vesijohto
- Pesuvesi: pesemiseen, ruoanlaittoon, astianpesuun ja pyykinpesuun käytetty vesi (ns. harmaa vesi)
- Pienpuhdistamo: muu jäteveden käsittelylaite kuin saostussäiliö, umpisäiliö, maahanimeyttämö tai maasuodattamo. Laitteen toimintaperiaate voi olla fyysikaalinen, kemiallinen, biologinen tai niiden yhdistelmä.
- Puhdistettu jätevesi: saostussäiliöiden ja maaperäkäsittelyn tai pienpuhdistamon jälkeen maastoon johdettava jätevesi
- Saostussäiliö (saostuskaivo): jäteveden yksi- tai useampiosainen, vesitiivis mekaaninen esikäsittelylaite, jonka läpi vesi virtaa

- Umpisäiliö: vesitiivis jäteveden tai lietteen tilapäiseen varastointiin tarkoitettu säiliö, josta ei ole jäteveden purkupuutkea ympäristöön
- Vesihuoltolaitos: laitos, joka huolehtii yhdyskunnan vesihuollosta
- Öljynerotin, rasvanerotin: erottaa jätevedestä pesuliuottimet ja liuenneet öljyt tai rasvat. Erottuminen perustuu jäteveden viipymään sekä öljyn ja veden ominaispainoeroon.
- Työmaavesi: rakennustyömaalle tai sieltä pois johtuvia sade- ja sulamisvesiä, kaivantoihin kertyviä pohja- ja orsivesiä sekä erilaisissa työmenetelmissä, kuten poraustoiminnassa ja timanttisauhauksessa käytettäviä vesiä

6 § Jätevesien käsittely vesihuoltolaitoksen viemäriverkoston toiminta-alueella

6.1

Jätevesiviemäriin ei saa johtaa tai laittaa edes laimennettuna sinne kuulumattomia aineita, kuten vaarallisia jätteitä, öljyjä tai rasvoja tai viemäriin ja puhdistamon toimintaa haittaavia kiinteitä jätteitä tai raskasmetallipitoisia vesiä.

6.2

Öljyä, polttonesteitä, liuottimia tai rasvoja käsittelevien yritys- ja teollisuuskiinteistöjen sekä muiden em. aineita laitosmaisesti käsittelevien kiinteistöjen jätevedet on esikäsiteltävä ennen jätevesiviemäriin johtamista asianmukaisissa öljyn-, hiekan- ja/tai rasvanerotimissa. Uudet erotinlaitteistot on varustettava täyttymisestä kertovalla hälyttimellä.

7 § Jätevesien käsittely jätevesiviemäriin liittymättömillä kiinteistöillä

7.1

Jätevesien puhdistus- ja käsittelylaitteistojen rakentamisessa, sijoittamisessa, käytössä ja kunnossapidossa on sen lisäksi, mitä säädetään ympäristönsuojelulain (527/2014, YSL) 16 luvussa sekä valtioneuvoston asetuksessa talousjätevesien käsittelystä viemäriverkostojen ulkopuolisella alueella (157/2017, hajajätevesiasetus), noudatettava näitä määräyksiä.

Liitekartan 2 mukaisilla ranta-alueilla, Maarian altaan lähi- ja kaukosuojavyöhykkeellä sekä liitekartan 3 mukaisella viemäroimattömällä taajaan rakennetulla alueella, on noudatettava valtioneuvoston asetuksen (157/2017) 4 §:n mukaisia ohjeellisia puhdistus- ja pilaantumisen vaaroja alueilla.

7.2

Jos kiinteistön jätevesiä ei ole johdettu jätevesiviemäriin tai muuhun keskitettyyn jätevesien käsittelyyn, ne on puhdistettava riittävän erottelukyvyn omaavassa saostussäiliössä ja maahanimeyttämössä tai maasuodattamossa, pienpuhdistamossa tai muussa laitteistossa. Puhdistetut jätevedet voidaan johtaa ojaan tai imeyttää maahan.

Vapaa-ajanrakennusten, saunojen tai talousrakennusten muut kuin vesikäymälän jätevedet voidaan johtaa ja imeyttää puhdistamattomina maahan, jos niiden määrä on vähäinen (esimerkiksi kannettu vesi) eikä niistä aiheudu ympäristön pilaantumisen vaaraa.

7.3

Jätevesien käsittelyjärjestelmät ja puhdistettujen jätevesien purkupaikka on sijoitettava maastoon seuraavien vähimmäissuojaetäisyyksien mukaisesti:

Kohde	Vähimmäissuojaetäisyys (m)
Talousvesikaivo - maastosta ja maaperästä riippuen	20–50
Vesistö tai meri	20
Tontin raja	5
Suojakerros pohjavesitason yläpuolella	1

Vähäiset määrät erillisen saunarakennuksen pesuvesiä, kuten kannettu vesi, voidaan imeyttää vähintään 20 metrin päähän rantaviivasta, ei kuitenkaan lähemmäksi rantaa kuin saunarakennus. Jätevedet eivät saa joutua suoraan vesistöön.

Ranta-alueilla jätevesien puhdistuslaitteistot on sijoitettava siten, että tulvakorkeudellaan vesi ei pääse jäteveden käsittelylaitteistoihin.

7.4

Ympäristönsuojeluviranomainen tai sen määräämä viranhaltija voi hakemuksesta myöntää poikkeuksen edellä kohdassa 7.3 mainituista suojaetäisyysvaatimuksista, mikäli poikkeamisesta ei arvioida aiheutuvan ympäristön pilaantumisen vaaraa. Poikkeusta harkittaessa otetaan huomioon jäteveden määrä, maaston kaltevuus ja maaperän laatu.

7.5

Kiinteistön haltijan on huolehdittava, että jätevesien puhdistuslaitteistot ovat kaikissa olosuhteissa toimintakunnossa ja jäteveden käsittelylaitteistojen puhdistusteho vastaa niille asetettuja vaatimuksia. Lisäksi ne on rakennettava siten, että laitteistojen puhdistusteho on tutkimuksin tarkistettavissa. Kiinteistön haltijan on tarvittaessa varmistettava puhdistuslaitteistojen toimintateho näytteenotoin tai muulla hyväksyttävällä tavalla.

7.6

Saostuskaivojen ja umpisäiliöiden tyhjennyksissä tulee noudattaa Lounais-Suomen jätehuoltolautakunnan antamia jätehuoltomääräyksiä.

7.7

Kiinteistön haltijan on pyydettäessä toimitettava ympäristönsuojeluviranomaiselle tiedot, joista ilmenevät puhdistuslaitteiden huollot, säiliöiden tyhjennykset sekä mahdolliset näytteenotot.

8 § Jätevesien johtaminen pohjavesi- ja ranta-alueilla

8.1

Pohjavesialueilla jätevesien imeyttäminen maahan on kielletty. Käymäläjätevedet on johdettava tiiviiseen umpisäiliöön tai tiiviissä putkessa pohjavesialueen ulkopuolelle käsiteltäväksi. Ympäristönsuojeluviranomainen voi hakemuksesta myöntää määräaikaisen oikeuden poiketa edellä mainitusta vaatimuksesta pesuvesien osalta, jos määräyksessä edellytetyt toimet kokonaisuutena arvioiden muodostuvat kiinteistön haltijalle kohtuuttomiksi eikä poikkeamisesta arvioida aiheutuvan ympäristön pilaantumisen vaaraa.

Maahan imeyttämistä lukuun ottamatta pesuvedet voidaan käsitellä siten kuin 7.2 ja 7.3 §:ssä määrätään. Jätevesilietteet on käsiteltävä 7.6 §:n määräyksiensä mukaisesti.

8.2

Ranta-alueilla käymäläjätevedet on johdettava umpisäiliöön tai vaihtoehtoisesti jätevesijärjestelmien puhdistustehon tulee olla sellainen, että ympäristöön aiheutuva kuormitus

vähenee orgaanisen aineen osalta vähintään 90 %, kokonaisfosforin osalta vähintään 85 % ja kokonaistypen osalta vähintään 40 % verrattuna haja-asutuksen kuormitusluvun avulla määritettyyn käsittelemättömän jäteveden kuormitukseen.

Pesuedet voidaan johtaa ojaan tai imeyttää maahan noudattaen 7.2 ja 7.3 §:ien määräyksiä. Jätevesilietteet on käsiteltävä 7.6 §:n määräyksen mukaisesti.

Ilman tieyhteyttä olevassa saarella on vesikäymälän rakentaminen kielletty, mikäli kiinteistöä ei ole liitetty yleiseen viemäriin. Pesuedet on käsiteltävä 7.2–7.3 §:n määräyksen mukaisesti.

8.3

Mattojen, tekstiilien ja muiden vastaavien pesu kiinteistöllä suositellaan järjestettäväksi siten, että pesuedet eivät joudu suoraan vesistöön.

9 § Ajoneuvojen, veneiden, koneiden ja vastaavien laitteiden pesu ja huolto

9.1

Ajoneuvojen, koneiden ja vastaavien laitteiden pesu ja huolto on kielletty katu- tai tiealueilla ja muilla yleisillä alueilla sekä ranta- ja pohjavesialueilla, joista pesuedet joutuvat suoraan vesistöön tai kulkeutuvat pohjaveteen.

Ajoneuvojen, koneiden ja vastaavien laitteiden ammattimainen tai laajamittainen pesu on sallittu ainoastaan tähän tarkoitukseen rakennetulla pesupaikalla, josta vedet johdetaan hiekan- ja öljynerottimen kautta viemäriin.

Veneiden pesu liuottimia sisältävillä pesuaineilla on sallittu ainoastaan tätä tarkoitusta varten rakennetuilla pesupaikoilla, joista jätevedet johdetaan jätevesiviemäriin öljynerottimen kautta.

9.2

Veneiden pohjamaali on poistettava siten, että maalijäte saadaan kerättyä mahdollisimman tarkasti talteen. Veneiden hiontapölyn leviäminen ympäristöön on estettävä. Maalijäte ja hiontapöly on toimitettava asianmukaiseen keräyspaikkaan.

9.3

Veneiden harjapesukoneiden ja pesuvesien käsittelyjärjestelmien käyttöönotosta on tehtävä kirjallinen ilmoitus Turun kaupungin ympäristönsuojeluviranomaiselle 30 vuorokautta ennen niiden käyttöönottoa.

10 § Työmaavedet

10.1

Poraustoiminnassa ja työmailla syntyviä kiintoainetta, lietettä tai haitallisia aineita sisältäviä hule- tai kuivatusvesiä ei saa johtaa suoraan, ilman käsittelyä mereen, vesistöön, ojaan, viemäriin tai maastoon.

11 § Hulevedet

11.1

Hulevedet kiinteistöiltä on johdettava siten, että hulevesistä ei aiheudu ympäristön pilaantumista. Teollisuus- ja yritys kiinteistöjen varasto-, lastaus- ja pysäköintialueiden hulevesien käsittely on järjestettävä siten, että siitä ei aiheudu pohjaveden, vesistöjen tai maaperän pilaantumista.

Hulevedet teollisuusalueilta ja yritysten piha-alueilta on tarpeen vaatiessa esikäsiteltävä hiekan- ja öljynerottimin ennen niiden johtamista pois kiinteistöltä.

3. LUKU JÄTTEET JA KEMIKAALIT

12 § Määritelmät

- Maanalainen säiliö: säiliö, jonka ulkopinta kokonaisuudessaan hoitokuilun kohtaa lukuun ottamatta on suoraan kosketuksessa maahan
- Maanpäällinen säiliö: maan pinnalla, huonetilassa tai suojakammiossa oleva säiliö
- Kaksivaippainen säiliö (kaksoisvaippasäiliö): säiliö, jossa tiiviin teräksisen sisäsäiliön ympärillä on tiivis teräksinen umpinainen vaippa, ja jossa ulkovaippa ulottuu vähintään sisäsäiliön korkeimman mahdollisen nestepinnan tasolle
- Kuntoluokka: säiliön tarkastuksen perusteella annettu luokitus, joka määrittää tarkastusvälin tai tarpeen poistaa säiliö käytöstä
- Putkisto: säiliön ja öljypolttimen tai muun käyttölaitteen väliset putket niissä olevine laitteineen ja varusteineen
- Siirtopumppu: laite, joka automaattisesti tai käsin ohjattuna siirtää öljyä säiliöstä välisäiliöön tai suoraan öljypolttimeen
- Täyttöventtiili: jakelulaitteeseen liitetyn täyttöletkun päässä oleva sulkuventtiili, jolla annostellaan palavan nesteen määrää polttonestesäiliöitä täytettäessä
- Ylitäytön estolaite (ylitäytön estin): elektroninen laite, joka sulkee öljyn tulon säiliötä täytettäessä, kun sen anturi havaitsee öljyn saavuttaneen säiliön ylärajan
- Irtosäiliö: kuljetettava vaarallisen kemikaalin astia, pullo, tynnyri tai muu pakkaus, jonka tilavuus on enintään 450 l
- Suoja-allas: nestetiivis allas, johon säiliö sijoitetaan
- Allastettu: varustettu suoja-altaalla
- Lattiakaato: lattian kallistus, jolla estetään nesteiden valuminen muihin tiloihin

13 § Jätteiden ja kemikaalien käsittely

13.1

Maaperään saa sijoittaa jätettä hyödyntämis- tai käsittelytarkoituksessa vain, mikäli siihen on saatu ympäristölupa tai muu ympäristöviranomaisen hyväksyntä. Jätteen sijoittamiselle on oltava maanomistajan hyväksyntä.

Maarakentamisessa voidaan hyödyntää puhdasta ylijäämämaata, jos rakentaminen perustuu esimerkiksi rakennuslupaun tai tie- tai katusuunnitelmaan.

13.2

Ympäristölle vaarallisten kemikaalien ja vaarallisten jätteiden, kuten öljyjen, maalien, torjunta-aineiden ja liuottimien varastointi ja säilytys sekä täyttöpaikat on järjestettävä kiinteistöllä siten, että haitallisten aineiden pääsy maaperään, pohjaveteen, pintaveteen, viemäriin, rakennusten rakenteisiin tai muuhun ympäristöön on estetty.

13.3

Sisätiloissa polttonesteet, muut nestemäiset kemikaalit ja vaaralliset jätteet on säilytettävä

tävä viemäröimättömässä varastotilassa. Varastotilan lattian on oltava tiivis ja kemikaalien vaikutusta kestävä. Tila on varustettava kynnyksin tai lattia-kaadoin tai kemikaalit on säilytettävä allastettuina. Suoja-allas tai kynnyks on mitoitettava vähintään suurimman varastoitavan irtosäiliön tilavuuden mukaiseksi.

13.4

Ulkona olevassa vähintään 500 litran kemikaalivarastossa kemikaalit on sijoitettava suoja-altaaseen. Allas on mitoitettava vähintään suurimman varastoitavan irtosäiliön tilavuuden mukaiseksi. Kemikaalivarasto, jossa säilytetään alle 500 litraa kemikaaleja, on sijoitettava tiiviille kemikaaleja läpäisemättömälle alustalle siten, että mahdolliset vuodot voidaan kerätä talteen.

Vähintään 500 litran polttonesteen- tai muun kemikaalin säiliön on oltava kaksivaippainen tai säiliö on sijoitettava vähintään säiliön tilavuuden suuruiseen suoja-altaaseen. Polttonesteen jakelupiste on sijoitettava tiiviille alustalle.

Suoja-allas on pidettävä tyhjänä, ja siihen kertyvät vedet on käsiteltävä veden laadun edellyttämällä tavalla.

Kemikaalivarasto on katettava, mikäli se on teknisesti ja toiminnallisesti mahdollista.

13.5

Kemikaalit ja vaaralliset jätteet on säilytettävä lukitussa tilassa tai siten, etteivät asiattomat saa niitä haltuunsa. Säiliöiden ja astioiden päällyksmerkinnöistä on käytävä ilmi, mitä kemikaalia säiliö tai astia sisältää. Varasto- ja täyttöpaikoilla on oltava käsiteltävän kemikaalin imeytykseen soveltuvaa imeytysainetta ja välineitä mahdollisten vuotojen keräämistä varten.

Kohdissa 12.3–12.6 olevat määräykset eivät koske kotitaloudessa säilytettäviä vähäisiä kemikaali- ja vaarallisen jätteen määriä.

13.6

Vaarallisten kemikaalien tai vaarallisten jätteiden käsittelyssä ja varastoinnissa tapahtuneesta onnettomuudesta on välittömästi ilmoitettava pelastuslaitokselle ja ympäristönsuojeluviranomaiselle. Onnettomuuden vaikutusten rajaamiseksi torjuntatoimet on aloitettava välittömästi.

Polttonesteiden tai muiden kemikaalien likaama maaperä ja imeytysaine on käsiteltävä vaarallisena jätteenä.

14 § Öljy- ja muiden kemikaalisäiliöiden kunnossapito ja tarkastus

14.1

Öljysäiliön omistajan tai haltijan on tarkastutettava käytössä oleva säiliö putkistoineen ensimmäisen kerran 10 vuoden kuluessa asennuksesta ja sen jälkeen säiliön kuntoluokan mukaan tai 10 vuoden välein. Tarkastuksesta on laadittava tarkastuspöytäkirja, joka on säilytettävä ja pyydettyäessä esitettävä kunnan ympäristönsuojeluviranomaiselle. Tarkastuksen saa suorittaa vain Turvallisuus- ja kemikaaliviraston hyväksymä tarkastaja.

Tarkastusvelvollisuus ei koske kaksoisvaippasäiliöitä tai suoja-altaassa olevia säiliöitä, joissa on hälyttävä vuodonilmaisujärjestelmä.

14.2

Pohjavesialueilla ja Maarian altaan lähisuojavyöhykkeellä käyttöönotettavien öljy-, polttoneste- ja muiden kemikaalisäiliöiden on oltava kaksivaippaisia tai varustettu tiiviillä suoja-

altaalla, jonka tilavuus on vähintään säiliön tilavuuden suuruinen ja johon sadevesien pääsy on estetty. Säiliöt on varustettava ylitäytön estolaitteella sekä vuotojen ilmaisujärjestelmällä. Säiliön täyttöventtiilin tai siirtopumpun on oltava lukittuna työajan ulkopuolella ja tarvittaessa muulloinkin asiattoman käytön estämiseksi.

14.3

Säiliön omistajan tai haltijan on poistettava kiinteistöltä ulkona sijaitseva maanpäällinen tai maanalainen tarpeeton öljy- tai muu kemikaalisäiliö putkistoineen ja puhdistettava se ennen poistamista. Todistus puhdistuksesta ja säiliön poistamisesta on säilytettävä mahdollista tarkastusta varten. Puhdistuksen suorittajalla on oltava tehtävän edellyttämä ammattitaito. Samalla on tarkastettava mahdolliset vuodot maaperään tai rakennusten rakenteisiin. Säiliöiden vuodoista pitää välittömästi ilmoittaa pelastuslaitokselle ja ympäristönsuojeluviranomaiselle. Pilaantunut maa on käsiteltävä kaupungin ympäristönsuojeluviranomaisen määräämällä tavalla.

Jos säiliö sijaitsee paikassa, josta sen poistaminen on teknisesti hyvin vaikeaa, ympäristönsuojeluviranomainen tai sen määräämä viranhaltija voi kirjallisesta hakemuksesta myöntää poikkeuksen säiliön poistamisvelvollisuudesta.

Säiliötä ei tarvitse poistaa, mikäli se on todistettavasti ennen vuotta 2001 puhdistettu ja täytetty hiekalla tai muulla hyväksyttävällä aineella. Säiliöiden täyttö- ja ilmaputket on kuitenkin poistettava.

15 § Maalämpöjärjestelmien sijoittaminen ja niiden lämmönsiirtoaineet

15.1

Maalämpöjärjestelmissä saa käyttää vain sellaisia lämmönsiirtoaineita, joista ei aiheudu pohjaveden tai maaperän pilaantumisen vaaraa.

15.2

Jos maalämpöjärjestelmä poistetaan käytöstä tai sitä huolletaan, on lämmönsiirtoaineet otettava talteen putkistosta ja toimitettava luvanvaraiseen käsittelyyn.

15.3

Maalämpöjärjestelmien sijoittaminen pohjavesialueelle on kielletty, ellei toimenpiteelle ole kaupungin ympäristönsuojeluviranomaisen tai sen viranhaltijan hyväksyntää tai ellei sille ole myönnetty vesilain 3 luvun 2§:n mukaista lupaa tai muuta vastaavaa hyväksyntää.

16 § Tilapäiset asfalttiasemat ja murskauslaitokset

16.1

Pohjavesialueille ja Maarian altaan lähi- ja kaukosuojavyöhykkeelle sekä Aurajoen ja sen Halisten padon yläpuolisten sivuhaarojen ranta-alueelle ei saa sijoittaa asfalttiasemaa tai polttonesteillä toimivaa murskausasemaa.

17 § Lumensijoituspaikat

17.1

Lumensijoituspaikkaa ei saa sijoittaa pohjavesialueille, vedenhankintaan käytettävän vesistön ranta-alueelle tai vesialueelle. Uusista lumensijoituspaikoista on tehtävä ilmoitus kaupungin ympäristönsuojeluviranomaiselle 30 päivää ennen suunniteltua käyttöönottoa.

17.2

Lumensijoituspaikan sijoittamisessa ja toteuttamisessa on huolehdittava, ettei toiminnasta aiheudu ympäristön pilaantumista tai sen vaaraa, roskaantumista eikä naapuruussuhdelaisissa (26/1920) tarkoitettua kohtuutonta rasiutusta. Lumensijoituspaikan haltijan on huolehdittava alueen siivoamisesta.

17.3

Ympäristönsuojeluviranomainen tai sen määräämä viranhaltija voi kirjallisesta hakemuksesta myöntää poikkeuksen 16.1 kohdan lumensijoituspaikan sijoittamista koskevasta kiellosta.

4. LUKU ILMANSUOJELU

18 § Savukaasupäästöt ja niiden haitalliset vaikutukset

18.1

Kiinteistökohtaisissa lämmityskattiloissa tai muissa tulipesissä ei saa polttaa jätteitä, muoveja, pinta- tai painekäsiteltyä puutavaraa tai huonosti palavaa materiaalia.

Puun tai muun kiinteän polttoaineen polttamisesta tulisijoissa ei saa aiheutua kohtuutonta haittaa naapureille eikä lähiympäristölle.

18.2

Taajaan rakennetulla alueella on oksien, risujen ja lehtien sekä muiden jätteiden avopoltto kielletty. Avopolttoa on myös polttaminen tynnyrissä tai muussa vastaavassa.

Taajaan rakennetun alueen ulkopuolella saa avopolttona kiinteistöllä polttaa vähäisiä määriä risuja, oksia, olkia, ruokoa, lehtiä ja käsittelemätöntä puutavaraa. Jätteiden avopoltto on kielletty.

Polttamisesta ei saa aiheutua kohtuutonta haittaa lähiympäristöön.

Maa- ja metsätaloudelle tarpeellinen kulutus on sallittua. Kulotuksesta on ilmoitettava etukäteen hätäkeskukselle.

19 § Rakennusten, rakenteiden, esineiden tai alueiden kunnostus- ja puhtaanapitotyöt

19.1

Rakennusten julkisivujen ja ulkotiloissa olevien rakenteiden tai esineiden hiekkapuhallus-, maalaus- ja muiden kunnostustöiden yhteydessä on huolehdittava, että toiminnasta aiheutuva pöly, liuotainainehöyryt tai melu eivät aiheuta ympäristön pilaantumisen vaaraa tai terveyshaittoja.

Vaarallisia tai haitallisia aineita sisältävät maalit, saumausaineet, tiivisteet, jne. on poistettava siten, että ne saadaan mahdollisimman hyvin kerättyä talteen ja toimitettua asianmukaiseen vastaanottoon tai käsittelyyn.

19.2

Kiinteistön haltijan tai toimenpiteen suorittajan on taajaan rakennetulla alueella ilmoitettava terveydensuojeluviranomaiselle ja naapureille ulkona tapahtuvasta rakenteiden ja esineiden hiekkapuhalluksesta tai muusta vastaavasta pölyämisestä aiheuttavasta rakennusten ja rakenteiden kunnostustyöstä. Määräys ei koske yksityishenkilön talouteen liittyvää työtä.

19.3

Kulkuväylien ja muiden alueiden puhtaana- tai kunnossapitotyö ei saa aiheuttaa ympäristöä häiritsevää pölyämistä tai kohtuutonta meluhaittaa. Pölyäminen on estettävä esimerkiksi riittävän tehokkaalla kastelulla.

19.4

Kiinteistön alueelta ja kulkuväyliltä poistettava hiekoitushiekka ei saa aiheuttaa roskaantumista eikä ympäristön pilaantumista, kuten uomien tukkeutumista ja liettymistä.

5. LUKU MELUNTORJUNTA

20 § Ympäristönsuojelulain 118 §:n mukaista ilmoitusta edellyttävät toiminnot ja tapahtumat

20.1

Erityisen häiritsevää melua tai tärinää aiheuttavasta tilapäisestä toimenpiteestä tai tapahtumasta on tehtävä ympäristönsuojelulain 118 §:n mukainen ilmoitus Turun kaupungin ympäristönsuojeluviranomaiselle.

Ympäristönsuojeluviranomainen voi antaa päätöksessään muitakin kuin melua koskevia määräyksiä.

Ilmoitus on tehtävä ainakin seuraavista töistä ja tapahtumista:

1. Tilapäisestä murskaamosta (alle 50 vrk)

Louhinta- ja räjäytystyöstä, lyöntipaalutuksesta tai muusta vastaavasta erityisen häiritsevää melua aiheuttavasta työstä, mikäli työtä tehdään muulloin kuin arkisin maanantaista perjantaihin klo 07.00–18.00. Yli neljä viikkoa kestävästä työstä on aina tehtävä meluilmoitus.

Vaikka ilmoitusta ei edellyttäisikään, on toiminnanharjoittajan tiedotettava työmaan vaikutuspiirissä oleville naapurikiinteistöjen haltijoille meluhaittaa aiheuttavan työn laadusta, kestosta sekä työmaan vastaavasta yhteyshenkilöstä.

2. Muusta kuin yksityishenkilön talouteen liittyvästä rakennus- ja purkutyöstä, mikäli erityisen häiritsevää melua aiheuttavia työvaiheita tehdään:

- kahtena tai useampana viikonloppuna perjantain klo 18.00 ja maanantain klo 07.00 välisenä aikana
- yli viiden päivän ajan klo 18.00–22.00
- kahtena tai useampana yönä klo 22.00–07.00

Yöaikana tehtävästä työstä on aina etukäteen ilmoitettava työn vaikutuspiirissä sijaitseville asuinkiinteistöille.

3. Suuresta ulkona järjestettävästä yleisötapahtumasta, jonka aiheuttaman melun voidaan olettaa kantautuvan laajalle alueelle

4. Tilapäisiin tapahtumiin liittyvästä äänenvahvistimen ja äänentoistolaitteiden erityisen häiritsevää melua aiheuttavasta käytöstä ulkotiloissa yöaikaan klo 22.00–07.00

5. Moottoriurheilukilpailusta, jonka aiheuttaman melun arvioidaan kantautuvan asuinalueelle

6. Lentonäytöksestä sekä tilapäisestä yleisölennätyksestä, josta arvioidaan aiheutuvan huomattavaa meluhaittaa asuinalueelle.

Yleisötapahtumista, konserteista, moottoriurheilukilpailuista ja lentonäytöksistä on aina tiedotettava vaikutuspiirin asuinkiinteistöille, vaikka ilmoitusta ei vaadittaisi.

Ympäristönsuojeluviranomainen tai sen määräämä viranhaltija voi velvoittaa tekemään ilmoituksen muistakin tilapäisistä tapahtumista ja töistä, jos niiden arvioidaan aiheuttavan erityisen häiritsevää melua lähialueelle.

Ilmoitus on tehtävä hyvissä ajoin, viimeistään 30 vuorokautta ennen toiminnan aloittamista. Ilmoitusvelvollisuuden laiminlyönnin seuraamuksista säädetään ympäristönsuojelulain 225 §:ssä ja rikoslain 48 luvussa.

Ilmoitusta ei tarvitse kuitenkaan tehdä yksityishenkilön talouteen liittyvästä toiminnasta.

21 § Poikkeus ilmoitusvelvollisuudesta

21.1

Äänenvahvistimen ja äänentoistolaitteiden käyttö ulkotiloissa on sallittu yksipäiväisissä ja kertaluontoisissa tapahtumissa torilla, urheilukentällä, uimalassa tai muulla yleisökäyttöön tarkoitettussa tai soveltuvassa paikassa klo 24.00 saakka.

Yleisötilaisuuksien ja muiden tilapäisten tapahtumien järjestäjän on huolehdittava, että äänentoistolaitteet on suunnattu ja säädetty siten, että niiden käyttö häiritsee naapurustoa mahdollisimman vähän.

22 § Erityisen häiritsevää melua aiheuttavien koneiden ja laitteiden käytön sekä työvaiheiden rajoittaminen

22.1

Erityisen häiritsevää melua aiheuttavien koneiden ja laitteiden, kuten esimerkiksi sirkkelin, kulmahiomakoneen, lehtipuhaltimen, ruohonleikkurin tai moottorisahan, käyttäminen sekä häiritsevän melun aiheuttaminen on kielletty yöaikaan klo 22.00–07.00.

Määräyksen aikarajoitus ei koske:

1. Maa- ja metsätalouselinkeinojen välttämätöntä tilapäistä ja lyhytaikaista häiritsevää melua aiheuttavaa toimintaa, kuten esimerkiksi leikkuupuimurin, heinän/viljakuivurin tai sadetuslaitteen käyttöä.
2. Liikenneväylien sekä yhdyskuntateknisten laitteiden kunnossapitotyötä, mikäli työ on välttämätöntä liikenneturvallisuuden, liikenteen sujuvuuden tai muun perustellun syyn takia.
3. Lumenaurasta, -kuormausta ja -kuljetusta.
4. Vähittäiskaupan tai muun toiminnan välttämätöntä jakeluliikennettä.

Mikäli yöaikainen välttämätön työ tai toimenpide on etukäteen tiedossa, on siitä ilmoitettava ennen sen alkamista melun vaikutusalueen asukkaille ja niille, joille toimenpiteestä saattaa aiheutua haittaa tai häiriötä. Lumenaurauksesta ja -kuljetuksesta ei tarvitse tehdä ennakoilmoitusta.

6. LUKU ELÄINTEN PITO JA LANNAN KÄSITTELY SEKÄ VARASTOINTI

23 § Kentät sekä ulkotarhat

23.1

Ulkotarhalla tarkoitetaan eläinten läpi vuoden päivittäin käyttämiä, yleensä kasvipeitteetömiä jaloittelualueita.

Ulkotarhat ja ratsastuskentät on sijoitettava vähimmäisetäisyyksien mukaisesti riittävän etäälle vesistöistä, valtaojista sekä talousveden hankintaan käytettävistä kaivoista ja lähteistä. Suojavyöhykkeen leveys riippuu eläinmäärästä, ulkotarhan pinta-alasta, maaston korkeussuhteista sekä maalajista.

Vähimmäisetäisyydet:

Valtaoja 20 m

Vesistö tai meri 100 m

Kaivo tai lähde 30–100 m

Tarhoja ja kenttiä ei saa sijoittaa yllämainittuihin kohteisiin viettäville rinteille, joiden keskimääräinen kaltevuus ylittää 10 %.

Vähimmäisetäisyydestä voidaan poiketa perustellusta syystä maalajin tai pinnanmuotojen sen salliessa.

Kiinteät ulkotarhat ja laitumet on sijoitettava ja hoidettava niin, että niistä ei aiheudu ympäristön pilaantumisvaaraa. Lannat on poistettava kasvipeitteettömiltä alueilta.

Rinnetarhojen käyttöä on rajoitettava talviaikoina. Ulkoilutarhojen valumavesien ja hulevesien käsittelyn tulee olla hallittua.

Ratsastuskenttien ympäristöä haittaava pölyäminen tulee estää riittävällä kastelulla.

24 § Lannan levitys

24.1

Vesistöjen ja meren rannoille sekä valtaojien varsille on jätettävä vähintään 10 metrin levyinen suojavyöhyke, jolle ei levitetä lantaa. Aurajoen, Kuninkojan,

Jaaninojan, Maarian altaan ja Paattistenjoen sekä kaivojen ja lähteiden ympärille on jätettävä maaston korkeussuhteista, kaivon rakenteesta ja maalajista riippuen 30–100 metrin levyinen suojavyöhyke, johon ei saa levittää lantaa.

24.2

Lietelannan, virtsan ja säilörehun puristenesteen levittäminen pohjavesialueelle on kielletty.

25 § Lannan varastointi

25.1

Toiminnassa, jossa syntyy tai varastoidaan lantaa, tulee olla lantala. Jos lantaa syntyy enintään 25 m³ vuodessa, voidaan lanta varastoida lantalan sijaan tiiviillä siirtolavalla.

Varastointitilat on suojattava sateelta ja lumelta. Lannan varastointitilojen ja lantakourujen on oltava tiiviitä. Kuormaaminen tulee tehdä kovapohjaisella alustalla.

25.2

Lannan varastointi aumassa on pääsääntöisesti kielletty. Aumavarastointi on sallittua vain nitraattiasetuksen 8 §:n tarkoittamassa poikkeustilanteessa työtekniikan tai hygieenisen syyn niin vaatiessa. Aumavarastoinnista tulee ilmoittaa ympäristönsuojeluviranomaiselle 14 vrk ennen varastoinnin aloittamista. Aumavarastoinnilla ei voi korvata lantala.

Lannan varastointiauman sijoittaminen on kielletty tulvanalaisille paikoille, pohjavesialueille sekä taajaan rakennetulle alueelle. Muilla alueilla aumaa ei saa sijoittaa 100 metriä lähemmäksi vesistöä, merta, valtaojaa, talousvesikaivoa tai naapurikiinteistön asuin- tai lomarakennusta eikä viittä metriä lähemmäksi ojaa.

7. LUKU MUUT MÄÄRÄYKSET

26 § Yleinen velvollisuus antaa valvontaa varten tarpeellisia tietoja

26.1

Kiinteistön haltijan tai omistajan, alueen käyttäjän, toiminnan harjoittajan tai tapahtuman järjestäjän on annettava kunnan ympäristönsuojeluviranomaiselle valvontaa varten tarpeelliset tiedot ympäristön pilaantumisen vaaraa aiheuttavasta toiminnasta sekä toimenpiteistä, laitteista ja suunnitelmista, joiden tarkoituksena on ehkäistä ja torjua ympäristön pilaantumista siten kuin näissä määräyksissä erikseen säädetään.

27 § Seuraamukset ympäristönsuojelumääräysten rikkomisesta tai laiminlyönnistä

27.1

Ympäristönsuojelumääräysten rikkomisen tai laiminlyönnin seuraamuksista ja pakkokeinoista säädetään ympäristönsuojelulain 18 luvussa ja 225 §:ssä.

8. LUKU VOIMAANTULOMÄÄRÄYKSET

28 § Ympäristönsuojelumääräysten voimaantulo

28.1

Nämä ympäristönsuojelumääräykset tulevat voimaan x. päivänä ----kuuta 2019.

Liitekartta 1.

YMPÄRISTÖNSUOJELUMÄÄRÄYKSET
Pohjavesialueet

 1- ja 2-luokan pohjavesialueet

28.5.2018

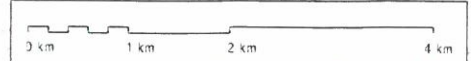
Antintalon pohjavesialue

Munittulan pohjavesialue

Lentokentän pohjavesialue




Huhtamäen pohjavesialue

Kaarningon pohjavesialue

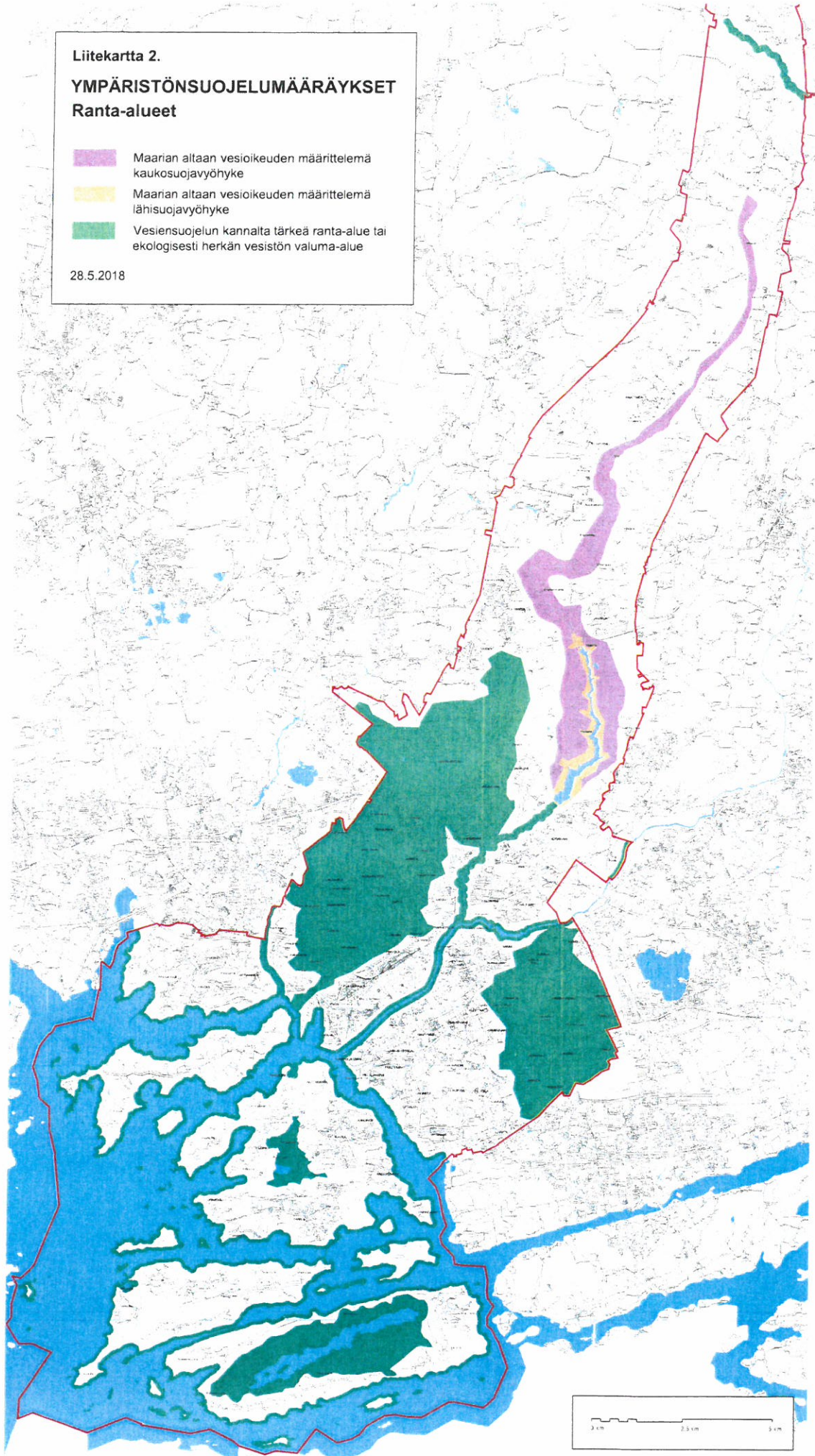


Liitekarta 2.

YMPÄRISTÖNSUOJELUMÄÄRÄYKSET
Ranta-alueet

-  Maarian altaan vesioikeuden määrittelemä kaukosuojavyöhyke
-  Maarian altaan vesioikeuden määrittelemä lähisuojavyöhyke
-  Vesiensuojelun kannalta tärkeä ranta-alue tai ekologisesti herkän vesistön valuma-alue

28.5.2018



Liitekarta 3.

YMPÄRISTÖNSUOJELUMÄÄRÄYKSET
Taajaan rakennettu alue

- Taaja-asutusalue
- asemakaavoitettu alue
- Ruissalon vahvistetun osayleiskaavan alue
- rakennusryhmittä, joissa on vähintään 200 asukaasta ja joissa rakennusten välinen etäisyys ei yleensä ole 200 metriä suurempi

28.9.2010

