

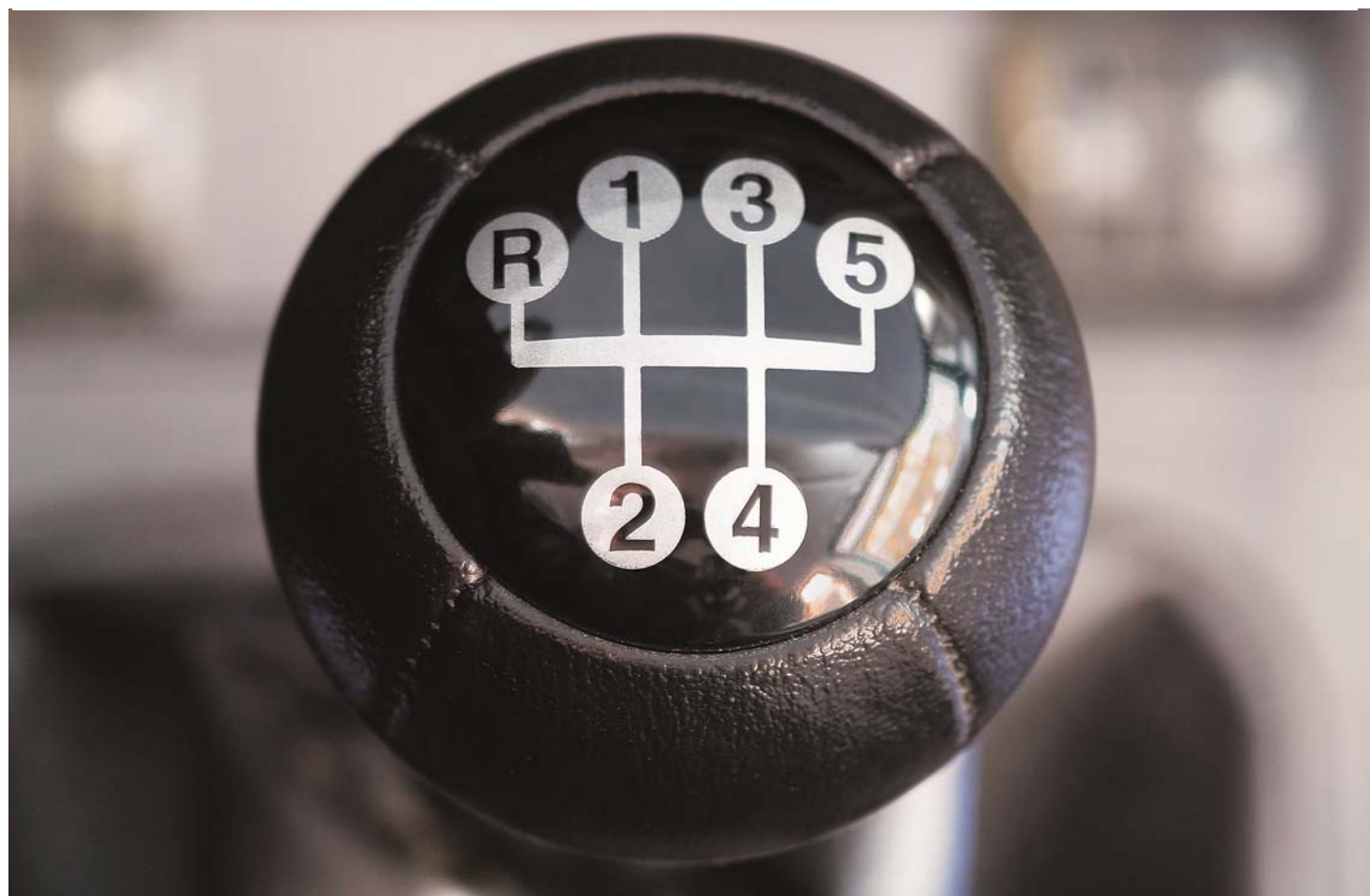


Raisio
KAUPUNKI



Elinkeinopoliittinen ohjelma 2016 – 2020

Kaupunginvaltuusto 7.12.2015



Sisällys

1. Tausta	2
2. Kunnan tehtävä elinkeinopolitiikan edistäjänä	2
2.1 Visio.....	2
2.2 Toiminta-ajatus	2
2.3 Toiminta-ajatuksen toteuttaminen.....	2
3. Nykytila ja sen kuvaus	3
3.1 Nelikenttäanalyysi	3
3.2 Elinkeino- ja väestörakenne.....	4
3.3 Infrastrukturi	10
3.4 Raisio osana Turun seutua.....	10
3.5 Yhteistyökumppanit.....	11
3.6 Yrittäjyyskasvatus.....	13
3.7 Julkiset hankinnat.....	14
4. Elinkeinopolitiikan tavoitteet	14
4.1 Keskeiset elinkeinopoliittiset tavoitteet ja toimenpiteet.....	14
4.2 Työpaikkasuunnite	16
5. Elinkeinopoliittisen ohjelman seuranta.....	16
Liite 1 Raision työpaikkaomavaraisuuden kehitys	18
Liite 2 Vapaat yritystontit (elokuu 2015)	19
Liite 3 Keskeisten alueiden kehityssuunnitelma	20

1. Tausta

Raision nykyinen elinkeinopoliittinen ohjelma on hyväksytty yli 7 vuotta sitten ja se on määritetty vuosille 2007–2015. Ohjelman päivittäminen on tullut ajankohtaiseksi ja uuden elinkeino-ohjelman tarkistustyö aloitettiin keväällä 2015. Ohjelmaa tehneeseen ohjausryhmään kuuluivat konsernijaoston puheenjohtaja Hannele Lehto-Laurila, (pj.), kaupunginhallituksen puheenjohtaja Ari Leinonen, kaupunginjohtaja Ari Korhonen, suunnittelupäällikkö Marja-Riitta Pulkkinen (siht.), korkeakouluharjoittelija Niko Aalonen, sekä Raision Yrittäjien edustaja Jarkko Ahlgren, varajäsenenään Sami Aalto. Myös tekninen johtaja Antti Korte osallistui ohjausryhmän työhön.

2. Kunnan tehtävä elinkeinopolitiikan edistäjänä

2.1 Visio

Raisio on vetovoimainen, vastuullinen ja yhteistyökykyinen kaupunki, jossa asukkaat viihtyvät ja yritykset menestyvät. Raisiolla on mukautumiskyky erilaisiin tilanteisiin ja olosuhteisiin.

2.2 Toiminta-ajatus

Raision kaupungin elinkeinopoliittisena tavoitteena on elinkeinoelämän ja yrittämisen toimintaedellytysten jatkuva kehittäminen.

Onnistuneella ja laadukkaalla elinkeinopolitiikalla kaupungissa jo toimivat yritykset pystyvät toimimaan entistä paremmin. Uusille yrityksille ja osaavalle työvoimalle Raisio näyttäyty entistä houkuttelevampana sijoittumispaikkana.

Raisio palvelee yrityksiä asiakaslähtöisellä asenteella ja luo yritystoiminnalle menestyksekkään toimintaympäristön osana vetovoimaista kaupunkiseutua.

Raisio on kaupunki, jossa yrittäminen on helppoa.

2.3 Toiminta-ajatuksen toteuttaminen

Toiminta-ajatusta toteutetaan mm. seuraavin keinoin:

- tehokas ja joustava maapolitiikka
- laadukkaiden tonttireservien hankinta elinkeinoelämän tarpeisiin
- hyvä kaupungin ja yrittäjien välinen vuoropuhelu ja kiinteä yhteistyö
- päätöksenteon nopeus, joustavuus ja ratkaisuhakuisuus
- yrittäjien tasapuolinen kohtelu
- Raisiolla hyvä maine yrittäjäystävällisenä kaupunkina
- yrittäjäyyskasvatus eri koulutustasoilla

3. Nykytila ja sen kuvaus

3.1 Nelikenttäanalyysi

VAHVUUDET	HEIKKOUEDET
<ul style="list-style-type: none"> • Sijainti kokonaisuudessaan: saavutettavuus + tieyhteydet • Kaupungin toimintakulttuuri: nopeus, joustavuus ja ratkaisuhakuisuus • Yrittäjäystävällinen maine • Houkuttelevat maa-alueet • Potentiaalinen asiakaskunta ja valmiit asiakasvirrat • Koulutettua työvoimaa • Lisä- & jatkokoulutusmahdollisuudet erittäin hyvät • Kauppakesittymä • Telakkateollisuus alihankintaketjuineen • Aloittavien yrittäjien kattava seudullinen palvelu - Potkuri • Tuki- ja asiantuntijapalvelut • Turun läheisyys 	<ul style="list-style-type: none"> • Kaupungin talous • Kaupungin omista vahvuuksista ei kerrota tarpeeksi →Raision potentiaalia jää hyödyntämättä • Kaupungin elinkeinoasiamiehen puuttuminen • Elinkeinopoliittisen kuntayhteistyön vähäisyys • Riippuvuus seudullisesta vetovoimasta • Yritysten verkottumisen vähäisyys • Matkailupalvelujen puute • Ravintola- ja majoituspalvelujen puute • Keskustan vetovoima
MAHDOLLISUUDET	UHAT
<ul style="list-style-type: none"> • Monipuolisen elinkeinorakenteen synnyttämä potentiaali kaikissa olosuhteissa • Menestyvät toimialat • Turun telakan menestyminen • V8 -yritysalue • Smart Chemistry Park • Seudullisten logististen yhteyksien 	<ul style="list-style-type: none"> • Pakkokuntaliitos • Taantuman jatkuminen • Investointitaso jää pysyvästi alas • Kaupungin omien toimintatapojen muuttuminen/muuttumattomuus • Maankäytön keinovalikoima kapeutuu lainsäädännön ja toimintatapojen vuoksi

<ul style="list-style-type: none"> kehittyminen • Ohikulkutie • Keskustan elinvoiman kasvu • Pienvenesatama • Kaupungin markkinointivolyymien kasvattaminen • Yrittäjäkasvatus • Yritysten laajentumismahdollisuudet • Hyödyntämätöntä matkailupotentiaalia • Mikroyrittäjien verkosto • Seudullisen yhteistyön lisääminen • Seudullisen vetovoiman kehitys 	<ul style="list-style-type: none"> • Kaavoitusta vaikeuttava byrokratia lisääntyy • Into ryhtyä yrittäjäksi hiipuu
--	--

3.2 Elinkeino- ja väestörakenne

Elinkeinorakenne

Yrityskanta on Raisiossa kasvanut vuosina 2006–2014 n. 6 %. Tuorein tieto yrityskannan koosta on vuodelta 2014, jolloin yritysten kokonaismäärä Raisiossa on ollut n. 1500. Yleistaloudellinen tilanne on hidastanut uusien yritysten perustamista ja jouduttanut yrityksistä luopumista, mikä näkyy yrityskannan suuruudessa.

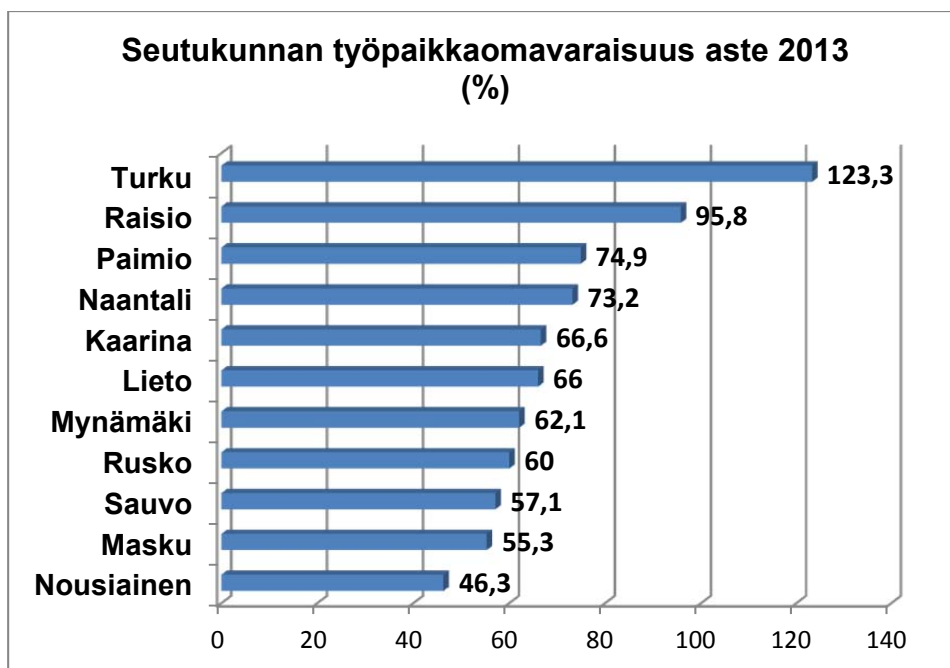
	aloittaneet	lopettaneet	muutos	yrityskanta
2006	155	100	55+	1394
2008	154	125	29+	1518
2010	147	95	52+	1591
2013	108	119	11-	1498
2014	107	127	20-	1483

Työllisen työvoiman määrä on hieman laskenut 2000-luvulla Raisiossa, ollen viimeisimmässä tilastossa 10 575 henkilöä. Työpaikkojen kokonaismäärä on vastaavana aikana kasvanut Raisiossa huomattavasti ja positiivinen kehitys näkyy erityisesti kaupan- ja palveluiden alojen uusissa työpaikoissa.

Työllinen työvoima	
2001	10753
2006	11349
2009	10946
2012	10931

2013	10575
Työpaikat Raisiossa	
2001	8718
2006	9991
2012	10232
2013	10130

Työpaikkaomavaraisuusaste on noussut viime vuosikymmeninä jatkuvasti Raisiossa ja se on tasoltaan erittäin korkea, 95,80 % v.2013 (liitteessä 1 tarkemmat tiedot 2000-luvun kehityksestä). Raisiolla on Turun, Tampereen ja Oulun seudun kehyskunnista korkein työpaikkaomavaraisuusaste.



Suurimmat yritykset henkilöstömäärältään Raisiossa v. 2015

Raisio OYJ	280
IKEA	205
Valmet Technologies OY	176
Cargotec Finland OY	160
Kaukora OY	128
Konepaja Häkkinen OY	127
TRP Group OY	90
Bunge Finland	90
Turun Pelti ja Eristys OY	80
Bauhaus	80

Kauppakeskus Mylly yritysryppäänä yht.	~ 1000
--	--------

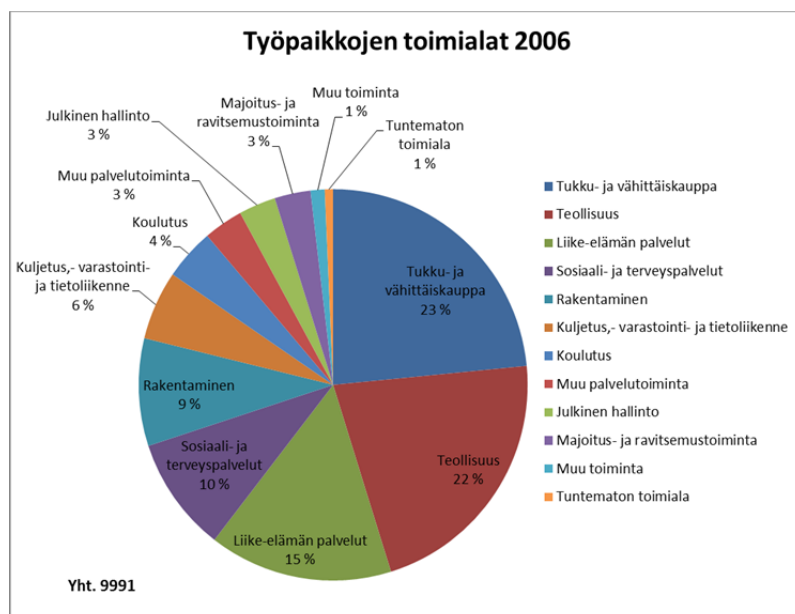
Kaikista Suomessa toimivista yrityksistä yli 99 % on alle 50 henkilöä työllistäviä eli ns. PK-yrityksiä. PK-yritysten merkitys työllistäjänä on suuri; 64 % kaikista Suomen työpaikoista on PK-yrityksissä (tieto vuodelta 2012). Vuosina 2001–2012 työllisten määrä kasvoi PK-yrityksissä 108 886 henkilöllä ja suuryrityksissä 7 164.

Julkishallinnon työpaikat v. 2014* ja 2015

Raision kaupunki	1612*
Raseko	258
TYKS toimipisteet	138
Raision poliisiasema	70
Raision seurakunta	52

Raision toimialarakenne ja sen muutos

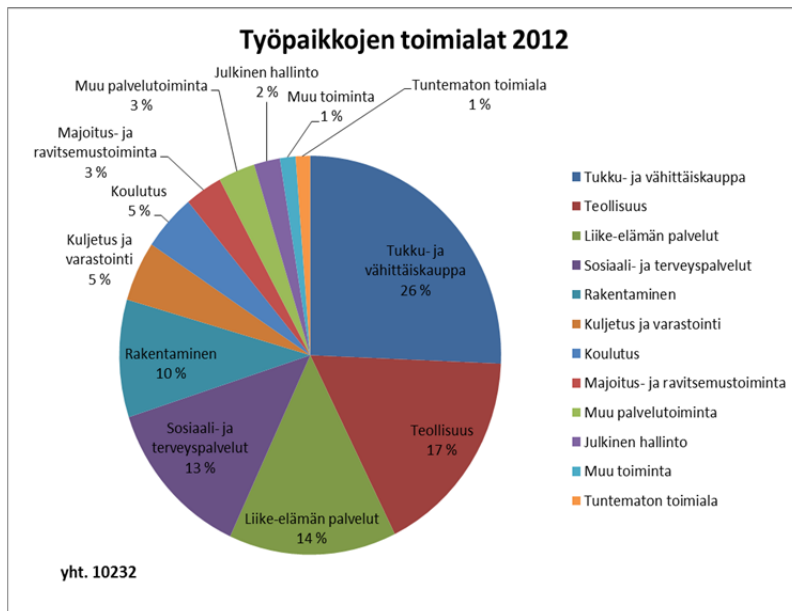
V.2006



Vuonna 2006 kaupan ala, teollisuus, liike-elämä- ja sosiaali- ja terveyspalvelut sekä rakentaminen muodostivat 79 % Raision työpaikoista. Kolme suurinta toimialaa olivat kaupan ala (23 %), teollisuus (22 %) ja liike-elämän palvelut (15 %). Kolmen suurimman toimialan osuudeksi muodostuu 60 %.

Muuhun palvelutoimintaan (3 %) kuuluu mm. taiteet, viihteet, virkistys ja henkilökohdalliset palvelut. Muuhun toimintaan (1 %) kuuluu kiinteistö, vesihuolto, kaivos, maa-, ja metsätaloustoimialat. Yhteensä työpaikkoja vuonna 2006 oli Raisiossa 9991.

V. 2012



Vuonna 2012 kaupan ala, teollisuus, liike-elämä- ja sosiaali- ja terveystoiminta sekä rakentaminen muodostivat 80 % Raision työpaikoista. Kolme suurinta toimialaa ovat pysyneet 2006 ja 2012 tarkasteluajankohtina samoina: kaupan ala, teollisuus ja liike-elämän palvelut. V. 2012 ne muodostivat 57 % kaikista työpaikoista.

Muutos toimialarakenteissa on tapahtunut pääosin yksittäisten toimialojen sisällä. Viisi suurinta toimialaa yhdessä muodostavat kaikista työpaikoista tarkasteluvuosina 2006 ja 2012 lähes saman osuuden, eli n. 80 % kaikista työpaikoista. Työpaikkojen kokonaismäärä on kasvanut 10232 työpaikkaan, eli kasvua kuudessa vuodessa on syntynyt yhteensä 241 uuden työpaikan verran.

Muutokset suurimpien toimialojen osuuksissa kaikista työpaikoista 2006–2012

- Kaupan ala 23 % → 26 % (+3 % yks.)
- Sosiaali- ja terveystoiminta 10 % → 13 % (+3 % yks.)
- Rakentaminen 9 % → 10 % (+1 % yks.)
- Liike-elämän palvelut 15 % → 14 % (-1 % yks.)
- Teollisuus 22 % → 17 % (-5 % yks.)
- Työpaikkojen *kokonaismäärä* 9 991 → 10 232 (+241).

Kaupan alan kasvu on ollut Raisiossa hyvin voimakasta. Kansallisen tason trendi teollisuustuotannon osuuden laskusta ja palveluiden kasvamisesta ovat todellisuutta myös Raisiossa.

Teolliset työpaikat 2000-luvulla

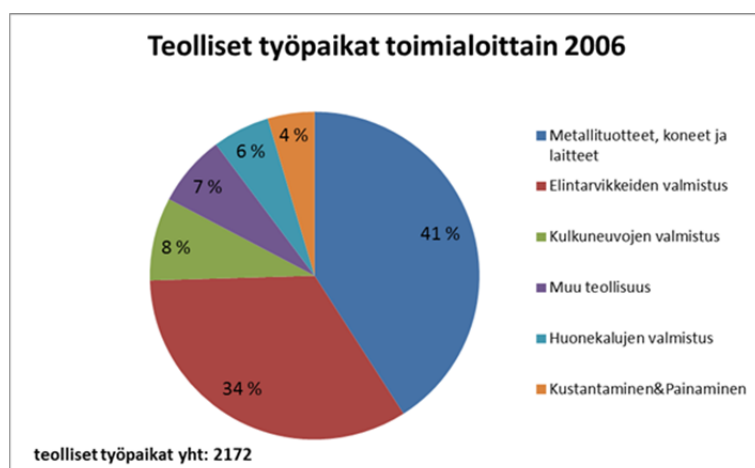
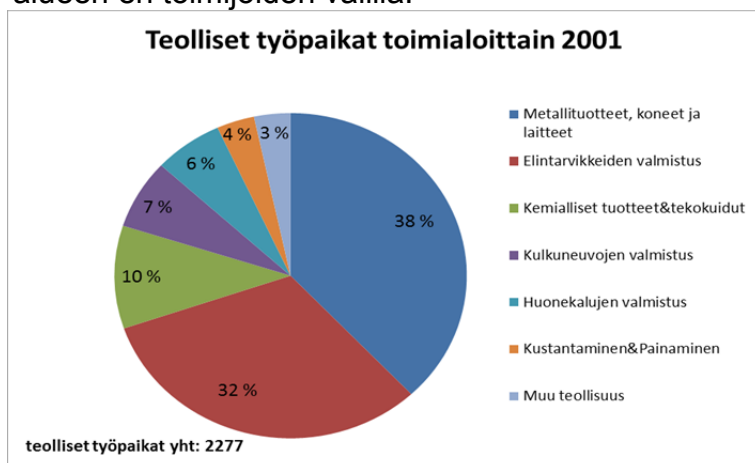
Teollisuuden vähentyessä huomioitavaa on myös teollisuustuotannon sisäinen muutos Raisiossa.

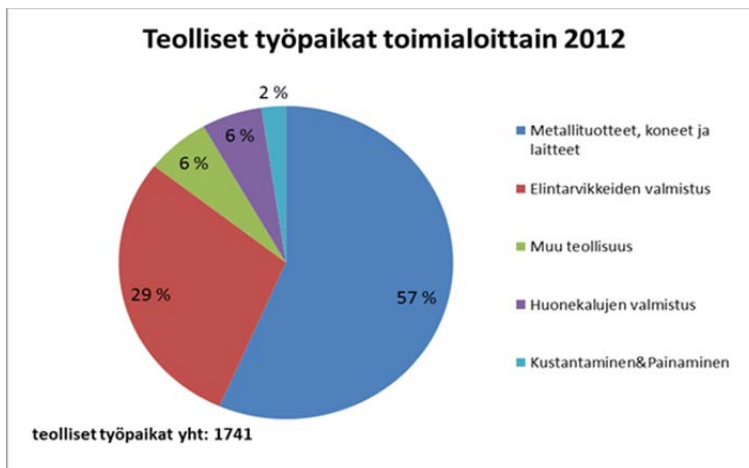
Teollisten työpaikkojen kokonaismäärä 2000-luvulla on laskenut 2277 työpaikasta 1741 työpaikkaan vuoteen 2012 mennessä (-536).

Raision teollisista työpaikoista pääosa käsittää metallituotteiden, erilaisten koneiden ja laitteiden tuotannon ja elintarvikkeiden valmistuksen.

2000-luvulla metallituotteiden ja erilaisten koneiden ja laitteiden valmistuksen asema teollisten työpaikkojen kivijalkana on vahvistunut huomattavasti (osuuden kasvu 38 % → 57 %). Elintarvikkeiden valmistus on pysynyt korkealla tasolla Raisiossa. Vastaavasti kemiallisten tuotteiden & tekokuitujen sekä kulkuneuvojen valmistuksen toimialat ovat pienentyneet.

Vaikka kemian ala on 2000-luvulla pienentynyt, niin toimiala sisältää merkittävän kasvupotentiaalin Raisiossa. Toukokuussa 2015 vihittiin käyttöön Raision ja Turun yhteistyön tuloksena uudenlainen ja innovatiivinen kemian- ja cleantech-alojen pk-yrityksistä koostuva SmartChemistryPark. SmartChemistryParkissa julkinen sektori, korkeakoulut ja teolliset yritykset tekevät yhteistyötä. Yritysrypeästä muodostuu useamman organisaation yhteinen kehitysalusta, jossa demonstroidaan ja kehitetään paitsi uusia teknologioita ja tuotteita, myös uusia tulevaisuuden yhteistyömalleja alueen eri toimijoiden välillä.

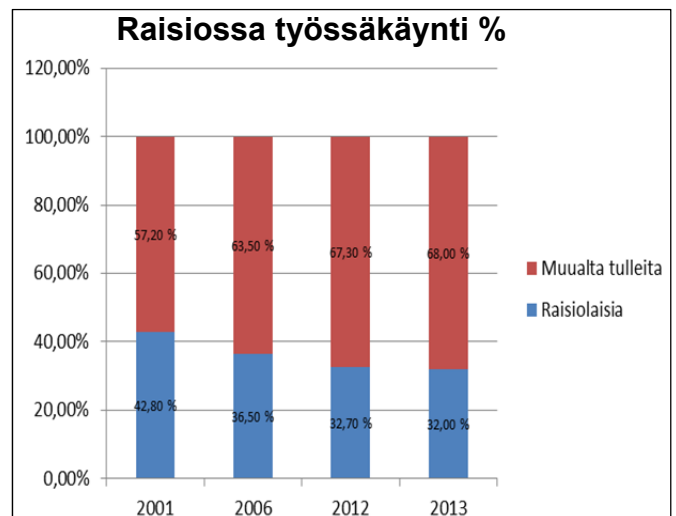
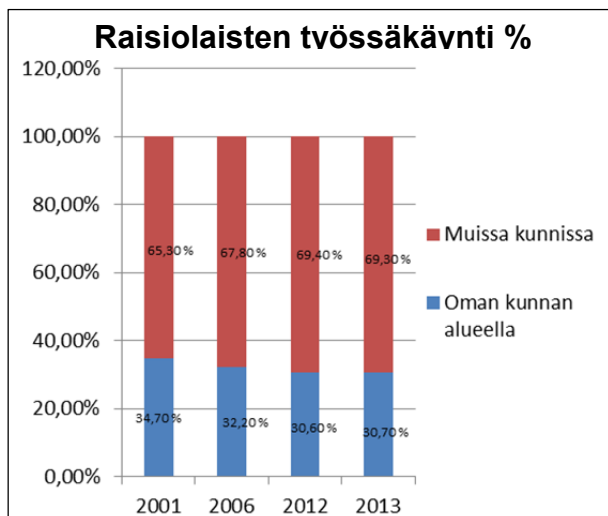




Pendelöinti

Raisiolaisten pendelöinnissä muihin kuntiin on tapahtunut maltillista kasvua 2000-luvulla: kasvu on n. 4 prosenttiyksikköä.

Muualta Raisioon töihin tulevien osuus on kasvanut huomattavasti: kasvua on n. 10 prosenttiyksikköä. Suuren työssäkäynnin lisääntyminen muualta tulleiden osalta selittyy pitkälti Raision alati kasvaneen kaupan alan työvoimatarpeesta.



Väestörakenne- ja ennuste

Raision väkiluvun vuosikasvu on ollut 2000-luvulla keskimäärin 0,5 %. Tuleville vuosikymmenille Raisioon on ennustettu maltillista väestönkasvua. Vuonna 2014 Raisio koki 194 hengen väkiluvun laskun, joka on hyvin poikkeuksellista. Yksi poismuuttoa selittävä tekijä oli Raision Vuokra-asunnot Oy:n 75-asuntoisen kohteen purkaminen. Muuttoliike oli tappiollista useimmissa seudun kunnissa vuonna 2014.

Raision väestösuunnite (tarkistettu 2015):

2011	24 559
2016	24 400
2020	24 960
2025	25 507
2030	25 931
2035	26 240

Väestön ikääntyminen on valtakunnallinen trendi ja sitä kuvaa Raisionkin ennusteet. Raision ikärakenteessa on vuodesta 2005 alkaen ollut havaittavissa selkeä piirre: alle 15-vuotiaiden lasten ja 35–44-vuotiaiden määrä on vähentynyt. Kasvua on 55–65-vuotiaissa ja 65 vuotta täyttäneiden määrässä.

Ikäjakauma (%)	2014	2035
0-14v	16	14
15-34v	22	19
35-54v	28	25
55-64v	14	12
65v-	20	30

3.3 Infrastrukturi

Yritystontti- ja toimitilarjonta

Yritystontteja on Raisiossa saatavilla hyvin käsillä olevan ohjelman valmisteluvaiheessa.

Liitteenä 2 on kuvaus tonttitarjonnasta 2015.

3.4 Raisio osana Turun seutua

Suurten kaupunkiseutujen menestymisessä korostuvat erityisesti palvelut, kilpailukyky, elinvoima ja maankäyttö, sekä asuminen ja liikenne. Turun kaupunkiseudun kilpailukyky on ollut hyvä. Viime vuosina talouden ja toimintaympäristön muutokset ovat tuoneet paineita kaupunkiseudun suhteelliseen asemaan sekä kuntien toimintaan ja talouteen. Yhteistoiminta eri osaamisen ja yritystoiminnan kehittäjien välillä on erityisen tärkeää. Turun, Raision, Kaarinan, Liedon sekä Ruskon kunnat ovat suurelta osin yhtenäistä yhdyskuntarakenteellista taajamaverkkoa ja tiivistä työssä-

käyntialuetta. Turun Seudun Kehittämiskeskuksen koordinoima elinkeinoyhteistyö korostuu merkitykseltään seudun elinvoimaa kasvattavana tekijänä.

Raisio on seudulla merkittävä elinkeinopoliittinen toimija ja kaupungissa korostuvat logistinen sijainti ja sen myötä hyvien yhteyksien päässä olevat tontit, maakunnallisen tason kauppakeskittymä, yrittäjäystävällinen maine ja monipuolinen elinkeinoelämä, ja nämä tekijät yhdessä tuovat lisä-arvoa seudun elinkeinoelämään.

Kaupungin sijainti saavutettavuuden ja tieyhteyksien osalta on loistava: vt8 ja E18 vievät Porin, Tampereen, Hämeenlinnan ja Helsingin suuntiin, ja lisäksi Kustavintietä on vilkas saaristoyhteys. Hyvien tieyhteyksien lisäksi 10 kilometrin säteellä on lentokenttä, kaksi satamaa ja raideliikenneyhteys. Kehätie on Raisiossa varsinainen kauppakuja, jonka vetureina toimivat kauppakeskus Mylly ja IKEA. Lisäksi alueelle on sijoittunut monipuoliset ja runsaat palvelut kodin elektroniikasta aina sisustamiseen ja rakentamiseen, sekä autokauppaan. Elinkeinoelämän keskusliiton teettämässä yritysilmastomittauksissa Raisio on sijoittunut tasaisesti kärkipäähän kaupunkien yrittäjäystävällisyyttä mitattaessa.

3.5 Yhteistyökumppanit

Yhteistyökumppanit elinkeino- ja yrityspalveluissa

Turun Seudun Kehittämiskeskus

Turun Seudun Kehittämiskeskuksen tärkeimpiä tehtäviä ovat aluekehittäminen ja sen osana erityisesti seudun elinkeinojen vahvistaminen, seutukunnan markkinointi yritystoiminnan sijaintipaikkana sekä seutuyhteistyön kehittäminen. Turun seutukunta käsittää Suomen lounaisimman osan 11 kuntaa. Asukasmäärältään seutu on noin 300 000 ihmisen vireä keskus, yrityksiä alueella on n. 22 000.

Yrityspalvelukeskus Potkuri

Yrityspalvelukeskus Potkuri tarjoaa palveluita niin toimintaansa aloittaville, kuin jo toimiville yrittäjille.

Potkurin alkavan yrittäjän palveluihin kuuluvat mm.

- alkavan yrittäjän henkilökohtainen neuvonta ja konsultointi
- kaupparekisteripalvelut
- ohjaus TE-toimiston palveluihin
- Keksintöasiamiehen palvelut

Jo toimiville yrityksille potkurista saa mm. seuraavia palveluita:

- yrityksen kehittäminen ja kansainvälistyminen
- koulutus & rekrytointi
- rahoitus
- omistajanvaihdos

Raision Yrittäjät ry

Raision Yrittäjät ry toimii pienten ja keskisuurten yritysten edunvalvojana Raision alueella, sekä ylläpitää yhteyksiä alueellisiin ja valtakunnallisiin yhteisöihin, sekä kaupungin virkamiesjohtoon ja poliittisiin päättäjiin. Yhdistyksen tarkoituksena on parantaa yritysten ja yrittäjien kannattavan toiminnan yleisiä edellytyksiä.

Varsinais-Suomen työ- ja elinkeinotoimisto

Varsinais-Suomen työ- ja elinkeinotoimisto palvelee työnhakijoita, työnantajia ja yhteistyökumppaneita seitsemässä toimipaikassa.

Työnhakijapalveluita ovat mm.

- avoimet työpaikat ja erilaiset työllistymisratkaisut
- neuvontapalvelut
- työsuhdeasiat

Työnantajapalveluita ovat mm.

- rekrytointi ja koulutuspalvelut
- erilaiset tilaisuudet ja neuvontapalvelut
- koulutuspalvelut
- yrittäjäpalvelut

Turku Science Park OY

Turku Science Park Oy on riippumaton ja puolueeton asiantuntijayritys, joka edistää korkeaan osaamiseen perustuvaa pk-yritysten liiketoimintaa. Palvelut ovat asiakkaalle pääosin maksuttomia.

Turku Science Park Oy toimii strategisena kumppanina yliopistoille, korkeakouluille sekä niin käynnistyville kuin jo toimiville, kasvuhakuisille yrityksille. Palvelut käsittävät kaikkia korkeaan osaamiseen perustuvia aloja, mutta painopistealoja ovat bioteknologia, tieto- ja viestintäteknologia, sekä kemia- ja cleantech-toimialat.

Muita yhteistyökumppaneita

Elinkeinopolitiikan toteuttamisen kannalta huomioitavia toimijoita ovat myös

- Varsinais-Suomen ELY-keskus
- Finnvera
- Tekes

Varsinais-Suomen ELY-keskus toimii koko maakunnan kehittymisen ja menestymisen edistämiseksi. ELY-keskuksen päävastuualueet liittyvät elinkeino-, liikenne ja ympäristöasioiden piiriin. Finnvera tarjoaa rahoitusta yritystoiminnan alkuun, kasvuun ja kansainvälistymiseen sekä viennin riskeiltä suojautumiseen. Tekes palvelee suomalaisen elinkeinoelämän ja tutkimuksen uudistumista. Innovaatorahoituskeskus Tekes on yritysten, yliopistojen, korkeakoulujen ja tutkimuslaitosten haastavien tutkimus- ja kehitysprojektien ja innovaatiotoiminnan rahoittaja ja aktivoija.

Lisäksi Työ- ja elinkeinoministeriön ylläpitämästä Yritys-suomi -verkkopalvelusta löytyvät kattavat palvelut ja ohjeistukset yritystoimintaa koskevissa kysymyksissä.

3.6 Yrittäjyyskasvatus

Raisiossa yrittäjyyskasvatusta toteutetaan monipuolisesti kaikilla koulutusasteilla, alakoulussa, yläkoulussa, lukiossa sekä ammatillisessa koulutuksessa (Raseko).

Pikkuyrittäjät klubi on 4.-5. luokkien oppilaille tarkoitettua iltapäivätoimintaa, jonka tarkoituksena on tutustuttaa lapset yrittäjyyteen.

Vajaan 800 oppilaan Vaisaaren yläkoulussa on mahdollista opiskella valinnaisaineena ekonomiaa. 9.-luokkalaiset ovat myös mukana *Vuosi yrittäjänä* -toiminnassa, jossa perustetaan oma harjoitusyritys, joka toimii yhden lukuvuoden ajan. Toiminnan vaikuttavuutta ja motivaatiota lisää se, että perustettava harjoitusyritys toimii oikealla rahalla ja myy tuotteitaan/palveluitaan asiakkaille.

Raision lukiossa on valittavana Yrittäjyys-opintokokonaisuus, jonka toteuttamisessa on mukana myös yrittäjyysyhdistys. Lukiossa toimii opettajista koottu yrittäjyystiimi, jonka tavoitteena on juurruttaa yrittäjämäistä työskentelytapaa opettajille ja opiskelijoille eri tavoin. Lisäksi toisen asteen opiskelijoille järjestetään yhteisiä yrittäjyyteen kannustavia tapahtumia, kuten *24 h -leiri*, jossa suunnitellaan liikeideoita ja harjoitellaan yritystoimintaa. Toinen esimerkki on *Innokampus*, joka on keksintö- ja innovaatiokilpailu.

Raision seudun koulutuskuntayhtymässä (Raseko) yrittäjyys on mukana kaikessa opiskelussa. Opiskelijat voivat esimerkiksi valita yrittäjapolun tai harjoitella oman yrit-

täjyyden polkua projektityö- ja tuotekehitysprojekteissa. Rasekossa työelämälähtöisiä oppimisympäristöjä kehitetään jatkuvasti ja omaa yrittäjyysosaamista on mahdollista kehittää pitkälle suorittamalla aikuiskoulutuksessa yrittäjän ammattitutkinnon ja yritysjohtamisen erikoisammattitutkinnon.

3.7 Julkiset hankinnat

Raision kaupungin hankinnoissa noudatetaan kilpailutuslainsäädäntöä sekä kaupungin omia hankintaohjeita, jotka löytyvät kaupungin verkkosivuilta. Pääsääntöisesti jokainen keskus valmisteleo itse omat hankintansa. Raision kaupunki on mukana Turun seudun hankintayhteistyössä, jossa Turun hankinta- ja logistiikkakeskus kilpailuttaa tiettyjen tuoteryhmien tavaroita sekä palveluja.

Hankinnat on suoritettava taloudellisesti ja tarkoituksenmukaisesti. Hankinnoissa on käytettävä hyväksi olemassa olevat kilpailumahdollisuudet. Tarjouksista tulee hyväksyä se, joka on kokonaistaloudellisesti edullisin tai hinnaltaan halvin sen mukaan kuin tarjouspyynnössä on esitetty.

Hankinnoissa on hankinnan suuruudesta riippumatta noudatettava avoimuuden, tasapuolisuuden ja syrjimättömyyden periaatteita. Tarjoajaehdokkaita, tarjouksentekijöitä ja tarjouksia on käsiteltävä näiden periaatteiden mukaisesti hankintaprosessin eri vaiheissa.

Kaupunki kehittää jatkuvasti hankintaosaamista ja käy vuoropuhelua yritysten kanssa.

4. Elinkeinopolitiikan tavoitteet

4.1 Keskeiset elinkeinopoliittiset tavoitteet ja toimenpiteet

Raision kaupungin keskeiset elinkeinopoliittiset tavoitteet voidaan jakaa kuuteen eri osa-alueeseen, joita ovat:

1) Aktiivinen ja nopea maankäyttöpolitiikka

Raisio on elinkeinoelämän tarpeet huomioiva kaupunki. Raisiossa on kilpailukykyinen yritystonttivaranto ja niiden markkinointiin tulee panostaa. Uusia toimijoita haetaan myös seudun ulkopuolelta. Raision logistista asemaa tulee hyödyntää elinkeinopoliittisessa maankäytössä ja liikenneyhteyksien toimivuudesta huolehtia riittävin investoinnein, aktiivisen yhteistyön ja edunvalvonnan kautta. Tarjolla tulee olla oikeanlaisia tontteja oikeaan aikaan. Maankäytön tulee olla nopeaa ja tehokasta.

Keskeisten yritysalueiden kehityssuunnitelma on liitteessä 3.

2) Hyvä yritysilmasto

Raision kaupunki kehittää jatkuvasti yritysilmastoaan ja tiivistää yhteistyötä kaupungin ja yrittäjätahojen välillä. Kaupunki luo toimintaedellytykset uusien yritysten syntymiselle ja tukee kaupungissa jo toimivien yritysten menestymismahdollisuuksia.

Tavoitteena on, että Raisio tunnetaan hyvästä yritysmaineestaan, vetovoimaisesta sijainnistaan, verkottuneista yrityksistään ja hyvästä työvoiman saatavuudesta. Tämä edellyttää jatkuvaa aktiivista markkinointia sekä pitkäjänteistä yrityslähtöistä toimintatapakulttuuria.

Elinkeinoelämän keskusliitto (EK) on vuodesta 2010 toteuttanut kuntien yritysilmasto-kyselyä, ja Raisio on ollut jokaisessa mittauksessa kärkisijoilla yrittäjämysteissä. Yritysilmastoindeksin tunnuslukuja ovat toimintakulut, veroprosentti, työllisyysaste, yrittäjyysaste ja yritysten lukumäärä suhteessa asukasmäärään. Lisäksi vetovoimaisuutta on syytä tutkia muun muassa mielikuvatutkimuksilla sekä myös muilla yritysäärällisillä mittareilla kuten yritystonttien myynti, yritysten määrä jne.

3) Yritysten kehityshankkeiden ja laajentumisen edistäminen

Raisio edistää yritysten laajentumista ja luo edellytyksiä erilaisille kehityshankkeille ja yhteisille projekteille, joiden tarkoituksena on saada uusia yrityksiä tai laajentaa jo toimivien yritysten toimintaa. Yhteistyökumppaneita voivat olla esimerkiksi yritykset, seudulliset ja valtakunnalliset toimijat ja koulutusmaailma.

Raisiossa keväällä 2015 toimintansa aloittanut kemian- ja cleantech-alojen pk-yrityksistä koostuva SmartChemistryPark on malliesimerkki yhteistyöhankkeesta, jossa ovat mukana julkinen sektori, korkeakoulut ja yritysmaailma.

4) Edistykselliset vihreät elinkeinot

Raisiossa toimii Suomen toistaiseksi Suomen merkittävin cleantech-alan yrityskeskittymä Smart Chemistry Park. Raision kaupunki osaltaan luo edellytykset keskittymän toiminnalle ja kehittymiselle yhteistyössä koko seudun keskeisten elinkeinopoliittisten toimijoiden kanssa (Turun kaupunki, Turku Science Park, TSEK, Tekes, Sitra) sekä koulutusyhteistyötä hyödyntäen (Raision lukio, Raseko, Turun Amk, Turun yliopisto, Åbo Akademi). Raision kaupunki hakee toimialan rajapintaan myös muita ”vihreän teollisuuden – green technology” yrityksiä toimimaan Raisiossa. Raisio tavoittelee asemaa ympäristöystävällisten elinkeinon kaupunkina.

5) Toimialapainotukset

Raision kaupunki huolehtii osaltaan olemassa olevan yrityskannan toimintaedellytyksistä. Erityisen tärkeitä toimialoja Raisiossa ovat kauppa, meri- ja metalliteollisuus sekä elintarviketeollisuus. Lisäksi kaupunki luo edellytyksiä yritysten kasvulle ja kansainvälistymiselle. Uusia toimialoja tavoitellaan olemassa olevaa yrityskantaa hyödyntäen.

6) Yrittäjyyskasvatus

Yrittäjyyskasvatusta järjestetään kaikilla koulutuksen tasoilla.

4.2 Työpaikkasuunnite

Raision työpaikkasuunnite					
	toteut.	toteut.	toteut.	arvio	suunnite
Vuosi	2005	2010	2013	2016	2020
Palvelut ym.	3313	4140	4161	4200	↑
Kauppa	2418	2498	2700	3000	↑
Teollisuus	2124	1598	1648	1650	↔
Rakentaminen	793	861	943	940	↔
Logistiikka	551	493	514	550	↑
Muu toiminta	215	384	164	160	↔
Yhteensä	9414	9974	10130	10 500	↑

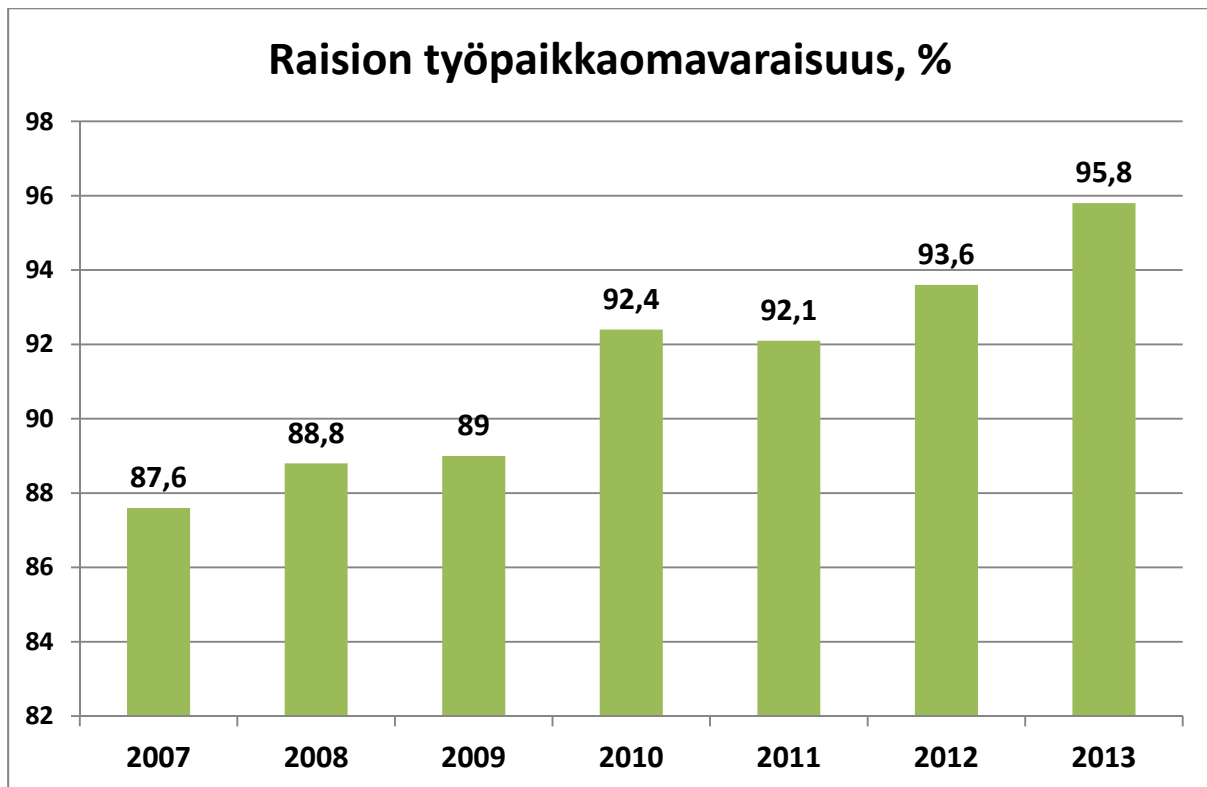
Vuotta 2016 koskeva arvio pohjautuu samansuuruisiin toimialakohtaisiin muutoksiin kuin vuosina 2010–2013, kuitenkin niin, että teollisuuden ja rakentamisen työpaikkamäärän kasvu on arvioitu selvästi pienemmäksi kuin em. aikavälillä. Palvelujen, kaupan ja logistiikan työpaikkamäärän oletetaan kasvavan myös keskipitkällä aikavälillä

5. Elinkeinopoliittisen ohjelman seuranta

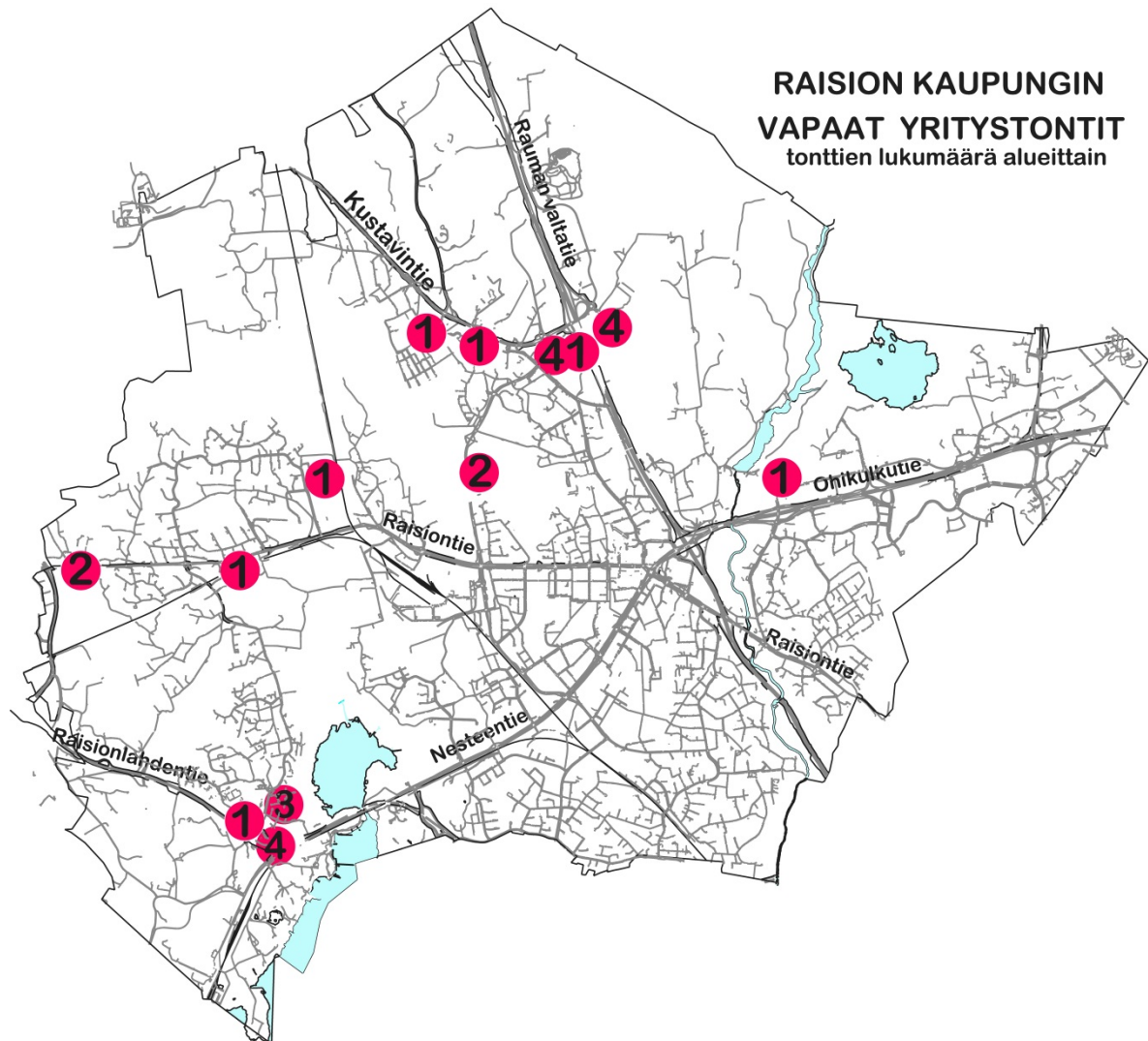
Elinkeinopoliittisen ohjelman seuranta toteutetaan vuosittain tilipäätökseen erikseen laadittavalla katsauksella. Katsaus sisältää elinkeinoelämän keskeisten mittareiden pohjalta laaditun arvion yrityselämän ja elinkeinotoimintojen kehittymisestä Raisios-

sa. Lisäksi tarkastellaan Rasion kaupungin toiminnan vaikutuksia elinkeinoelämän kehittymiseen sekä luodaan näiden pohjalta arvio tulevista painopisteistä ja tarpeista. Katsaus on samalla osa yritysvaikutusten arviointia, joka toteutetaan kokonaisvaltaisena vuosittaisena arviointina.

Liite 1 Raisonin työpaikkaomavaraisuuden kehitys



Liite 2 Vapaat yritystontit (elokuu 2015)



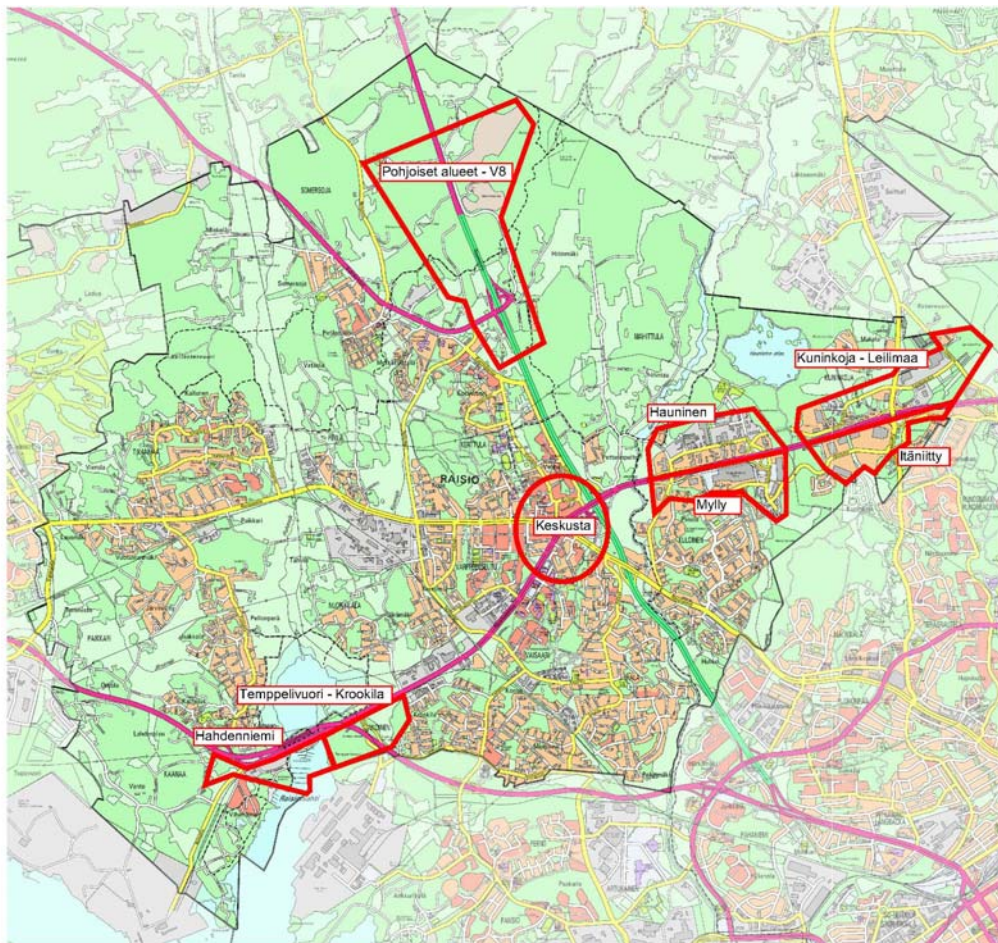
Kaupungilla on vapaana 26 (tilanne 8/2015) tonttia yritystoimintaa varten, ja niiden sijainti on esiteltyä yllä olevassa karttakuvassa.

Rauman valtatie (vt8) ja Kustavintien hyvien kulkuyhteyksien välittömästä läheisyydestä löytyy runsaasti vapaita tontteja liike- ja toimistotilatarkoitukseen.

Toinen vapaa yritystonttikeskittymä sijaitsee Kaanaassa Nesteentien ja Raisionlahdentien vieressä. Alueelta löytyy yritystontteja teolliseen toimintaan ja liike- ja toimistotiloja varten. Kivenheiton päässä Kaanaan yritystonteista sijaitsevat Turun telakka-keskittymä ja Nesteen jalostamo. Naantalin satama sijaitsee myös alle 10 kilometrin päässä.

Näiden kahden yritystonttikeskittymän lisäksi Raisiontien varrella Tikanmaalla, Kertulassa ja Mahittulassa on tarjolla vapaita yritystontteja teolliseen toimintaan sekä liike- ja toimistotilatarkoitukseen.

Liite 3 Keskeisten alueiden kehityssuunnitelma



Pohjoiset alueet - V8

- pinta-ala noin 320 ha
- rakentamista noin 130 ha -> karkeasti 260.000 k-m²
- kaupungilla paljon maanomistusta alueella
- monipuolinen työpaikka-alue hyvien liikenneyhteyksien varrella
- tulevaisuuden tärkein työpaikka-alue
- huomioitava mahdollinen tielinjaus Marjamäen eritasoliittymästä Ruskon suuntaan ja alueen laajentuminen tulevaisuudessa itään
- lentomelu rajoittaa alueen käyttöä asumiseen
- seudullisesti merkittävä moottorirata-alue, sen kehittäminen ja toimintaedellytysten turvaaminen
- kiviaineksen ottotoiminta tulee osalla aluetta jatkumaan pitkään

- toteutetaan asemakaavoituksella. Pohjoisten alueiden osayleiskaava on pitkälti hyvä pohja asemakaavoitukselle, joskin rakentamisen edetessä pohjoisemmaksi tulee mahdollisesti eteen osayleiskaavan tarkistaminen sekä laajentaminen itään.

Hauninen

- pinta-ala noin 55 ha
- olemassa oleva rakennuskanta -> asemakaavan sallima rakennusoikeus : Hauninen 50.000 -> 100.00 k-m²
- tilaa vaativan kaupan alue
- keskeistä alueen uudistumisen turvaaminen
- kaupungilla paljon maanomaisuutta (vuokratontteja) alueella

Mylly

- pinta-ala noin 55 ha
- olemassa oleva rakennuskanta -> asemakaavan sallima rakennusoikeus : Mylly 120.000 -> 150.000 k-m²
- vähittäiskaupan suuryksiköiden alue
- maakunnan merkittävin keskustan ulkopuolinen kaupan alue
- laajentuminen etelään Kuloistentien jatkeen kautta Raisiontielle

Itäniitty

- pinta-ala noin 40 ha
- olemassa oleva rakennuskanta -> asemakaavan sallima rakennusoikeus : Itäniitty 75.000 -> 90.000 k-m²
- muuttuvan toimintaympäristön mukanaan tuomat kaavalliset haasteet

Kuninkoja - Leilimaa

- pinta-ala noin 94 ha
- olemassa oleva rakennuskanta -> asemakaavan sallima rakennusoikeus : Kuninkoja-Leilimaa 48.000 -> 100.000 k-m²
- Leilimaan logistiikka-alue
- osittain vanhaa asuntoaluetta, joka ei ole toteutunut kaavan mukaisesti työpaikka-alueeksi (Honkalankatu-Lehtolankuja)
- yhteistyö Turun kanssa

Temppelevuori - Krookila

- pinta-ala noin 40 ha
- kaupungilla paljon maanomistusta alueella
- liikenteelliset kysymykset ratkaistava yhteistyössä ELY-keskuksen ja Turun kanssa
- satamaan ja telakkaan liittyvien tukitoimintojen aluetta

- Krookilan kotiseutumuseon toiminnot tulee erityisesti huomioida tulevassa suunnittelussa

Hahdenniemi

- pinta-ala noin 30 ha
- eteläisen Suomen merkittävin kotisatama
- veneilyyn liittyvää työpaikkarakentamista ja palveluita
- uuden veneiden säilytysalueen rakentaminen
- laitureiden kunnostaminen ja laiturialueen laajentaminen
- kaupungilla paljon maanomistusta alueella
- liikenteelliset kysymykset ratkaistava yhteistyössä ELY-keskuksen kanssa

Keskusta

- keskusta säilynyt melko elinvoimaisena
- päivittäistavarakaupan palvelut hyvät
- hyvät joukkoliikenneyhteydet, pikaraitiotie
- kaavoituksella pyritään luomaan edellytyksiä kasvattaa asukas pohjaa ylläpitämään palveluja
- keskustan yleisilmeessä tapahtunut uudistumista