

Asiakkaan valinnanvapaus

Hallituksen esitysluonnoksen ja
valinnanvapauslinjausten
mukaisesti

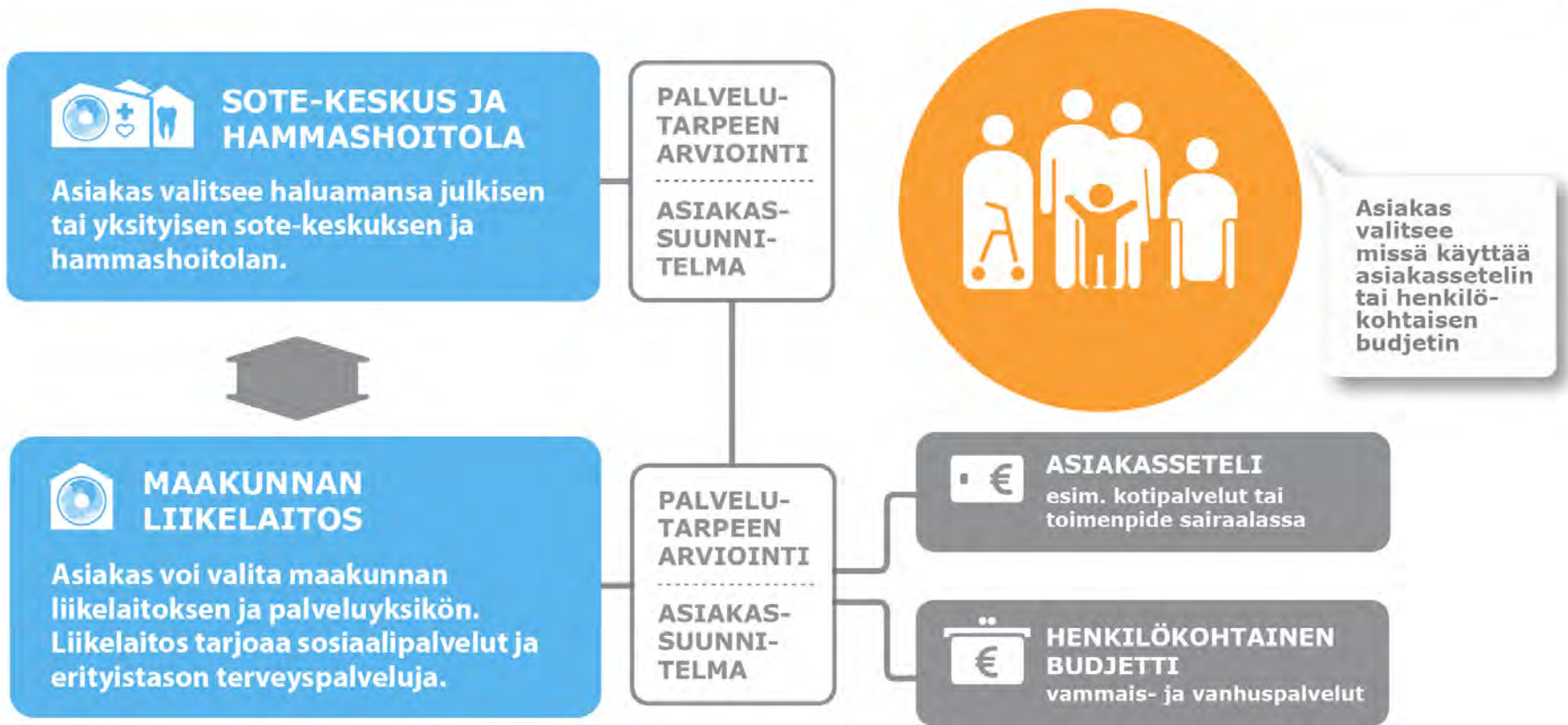
HALLITUKSEN
REFORMI

Muutoksia perustuslakivaliokunnan lausunnon perusteella

Muun muassa:

- Maakunnan ei ole pakko yhtiöittää omia sote-keskuksia ja suunhoidon yksiköitä:
 - Maakunnan liikelaitoksella tulee olla oma sote-keskus ja suunhoidon yksikkö
 - Voivat olla samassa liikelaitoksessa muiden palvelujen kanssa tai niitä varten voi olla erillisiä liikelaitoksia
- Valinnanvapausjärjestelmä tulee voimaan vaiheittain vuodesta 2020 alkaen
- Sote-keskuksen palveluvalikoimaa on muutettu, mm. sosiaalipalveluja saa vain liikelaitoksesta
- Asiakassetelin voi antaa vain maakunnan liikelaitos, asiakassetelisääntelyä tarkennettu

VALINNANVAPAUDEN KULMAKIVET



ASIAKKAAN ERILAISET VALINTATILANTEET

STM 23/10/2017

Sote-keskuksen ja hammashoitolan valinta



Asiakas voi valita julkisen tai yksityisen sote-keskuksen ja hammashoitolan sekä näiden toimipisteen kaikkialta Suomesta.

Palvelutarpeen arviointi ja asiakassuunnitelma

Maakunnan liikelaitoksen valinta



Asiakas voi valita maakunnan liikelaitoksen kaikkialta Suomesta ja sen palveluyksikön.



Maakunta vastaa palvelujen järjestämisestä, raha seuraa asiakasta

Maakunnan liikelaitoksen myöntämä asiakasseteli



Asiakas voi valita asiakassetelillä palveluntuottajan kaikkialta Suomesta. Palveluntuottajat ovat yksityisiä.

- Perustaso esim. kotipalvelu ja kotisairaanhoido
- Erikoistaso esim. polikliiniset kirurgiset toimenpiteet ja hammasproteettiset hoidot

Maakunnan liikelaitoksen myöntämä henkilökohtainen budjetti




Asiakas voi valita henkilökohtaisella budjetilla palveluntuottajan kaikkialta Suomesta. Palveluntuottajat ovat yksityisiä.

PALVELUJEN INTEGRAATIO

07M 2017/000007

Järjestäjä vastaa siitä, että asiakas saa vaikuttavia ja yhteensovitettuja palveluja kaikilla tasoilla.

 Asiakas osallistuu ja valitsee



Perus- ja erityistason yhteistyö



Tuottajat noudattavat maakunnan palvelukokonaisuuksia



Sujuvat palvelukokonaisuudet oikea-aikaisesti



Paljon palveluita käyttäville ohjausta ja asiakassuunnitelma



Laadukkaat, riittävän lähellä olevat palvelut



Kaikki rahoitus maakunnan kautta



Potilas- ja asiakastieto siirtyy sujuvasti



Sote-keskuksiin jalkautuvia sosiaalipalveluja maakunnan liikelaitokselta




Sote-keskuksen valinta

- Sosiaali- ja terveyskeskukset aloittavat toimintansa 1.1.2021.
- Asukas voi valita haluamansa julkisen tai yksityisen sote-keskuksen. Valinnan voi tehdä 1.10.2020 alkaen. Valintaan sitoudutaan puoleksi vuodeksi.
- Jos asukas ei valitse itse sote-keskusta, hänet listataan liikelaitoksen sote-keskuksen asiakkaaksi. Asiakas voi kuitenkin halutessaan vaihtaa sote-keskusta.
- Jos asukas ei ole valinnut sote-keskusta vuoden 2023 alkuun mennessä, hänestä tulee parhaiten saavutettavissa olevan sote-keskuksen asiakas.



Sote-keskuksen palvelut

- Terveysneuvonta, hoitajan ja lääkärin palvelut, sosiaalihuollon ammattihenkilön ohjaus ja neuvonta.
- 1.1.2022 alkaen ainakin sisätautien, lastentautien, geriatrian ja silmätautien erikoislääkärien palveluja.
- Palvelut ja maksut ovat kaikissa sote-keskuksissa samat.
- Sote-keskus ei myönnä asiakaseteleitä.
- Sote-keskus vastaa aina asiakkaan palvelujen kokonaisuudesta, vaikka se käyttäisi osassa palvelujaan alihankkijoita.



Liikelaitoksen sosiaalipalvelut sote-keskuksessa

- Maakunnan pitää jalkauttaa sosiaalihuollon osaamista sote-keskusten tueksi.
- Asiakkaan palvelutarpeen arviointi yhteistyössä sote-keskuksen kanssa, asiakassuunnitelman laadinta ja päätökset muista kuin sote-keskuksen palveluista, ml. palvelut asiakas-setelillä ja henkilökohtaisella budjetilla.
- Palvelutarpeen arvioinnissa ja päätöksenteossa voidaan hyödyntää myös digitaalisia palveluja.



Hammashoitolan valinta

- Hammashoitolat aloittavat toimintansa 1.1.2022.
 - Asiakas voi valita haluamansa julkisen tai yksityisen suunhoidon yksikön. Valinnan voi tehdä 1.10.2021 alkaen. Valintaan sitoudutaan puoleksi vuodeksi.
- Jos asiakas ei ole tehnyt valintaa, hänen tietonsa kerätään maakunnan liikelaitoksen tietoihin, mutta häntä ei listata minkään hammashoitolan asiakkaaksi.
- Jos asiakas ei ole valinnut hammashoitolaan ennen 1.1.2024, hän saa vuoden 2024 alusta suunhoidon palvelut parhaiten saavutettavissa olevasta hammashoitolasta.



Maakunnan liikelaitoksen palvelut

- Maakunnan liikelaitos tuottaa sote-keskusten ja hammashoidon palvelujen lisäksi ne palvelut, joita ei saa sote-keskuksesta tai hammashoitolasta.
 - Mm. kaikki sosiaalipalvelut, erikoissairaanhoido, neuvolat, koulu- ja opiskeluterveydenhuolto
- Asiakas voi valita liikelaitoksen koko maasta ja sen palveluyksikön. Palveluyksiköitä voivat olla esimerkiksi sairaalat ja sosiaaliasemat.
- Maakunnan liikelaitos arvioi osaltaan asiakkaan palvelutarpeen ja tekee tarvittaessa asiakassuunnitelman.
- Asiakas voi saada asiakassetelin tai henkilökohtaisen budjetin, jolla hankkii tarvitsemiaan palveluja yksityisiltä palveluntuottajilta.

Mikä on asiakasseteli?

Asiakas voi saada maakunnan liikelaitokselta asiakassetelin palvelun hankkimiseen yksityiseltä tuottajalta. Maakunnan liikelaitos arvioi ensin palvelutarpeen. Jos asiakas ei halua asiakasseteliä, hän saa palvelut liikelaitoksesta tai muulla tavoin ostopalveluna.



- Asiakassetelillä saa laissa määrättyjä ja maakunnan päättämiä palveluja yksityiseltä palveluntuottajalta.
- Asiakas voi valita maakunnan hyväksymän palveluntuottajan mistä tahansa maakunnasta.
- Asiakasmaksu on sama samasta palvelusta ja sen perii maakunta, ei palveluntuottaja.
- Maakunnan liikelaitos vastaa asiakkaan palvelujen kokonaisuudesta, laadusta ja kustannuksista.
- Asiakasseteli otetaan käyttöön laissa määritellyissä palveluissa ja muissa maakunnan päättämässä palveluissa (esim. kotipalvelu, kotihoito, asumispalvelut, sosiaalinen kuntoutus, tietyt kirurgiset toimenpiteet).

Yksilölliset palvelut henkilökohtaisella budjetilla

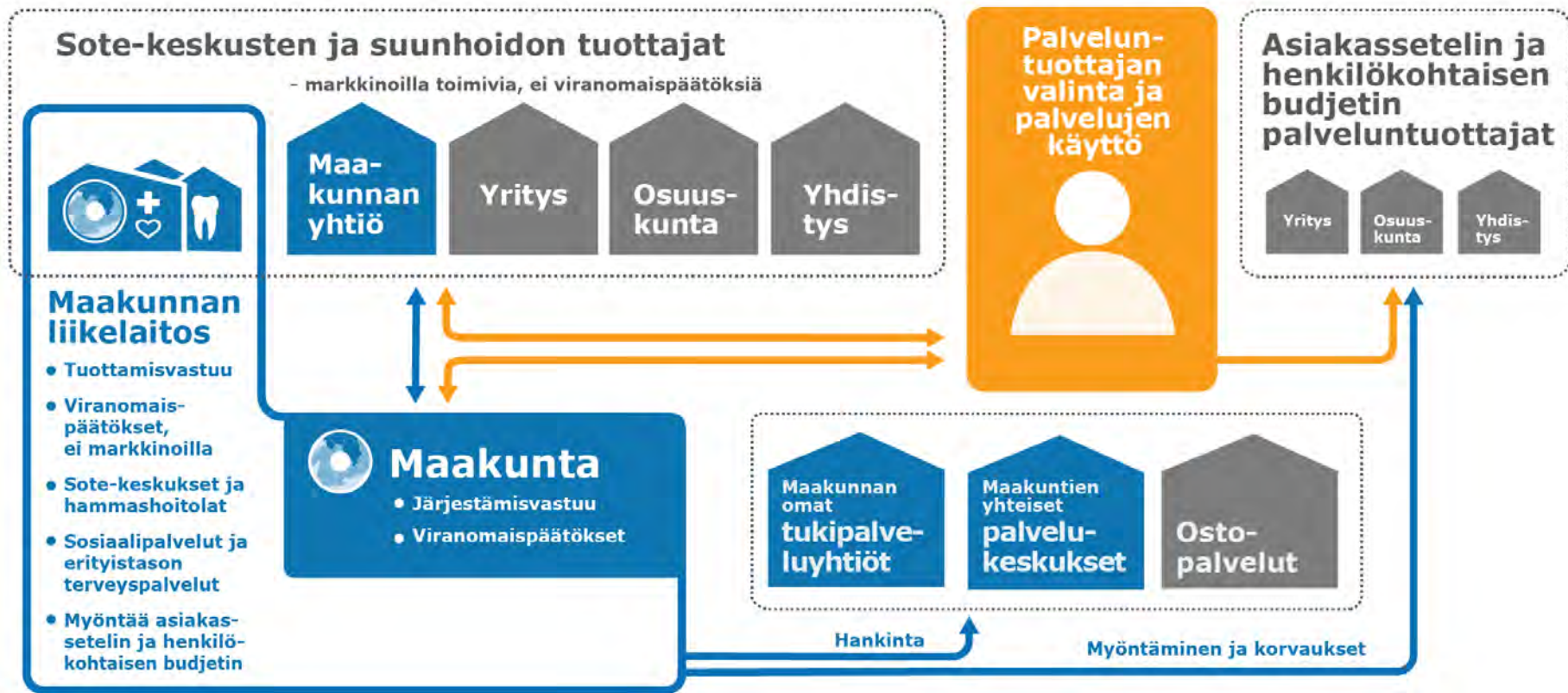
Henkilökohtaisella budjetilla voi valita palveluntuottajaksi järjestön tai yrityksen ja vaikuttaa palvelun sisältöön.



- Budjettia saa käyttää asiakassuunnitelman mukaisissa palveluissa ja suunnitelmassa määriteltyjen sisältöjen puitteissa. Asiakas voi itse päättää, mistä hankkii palvelut ja minkälainen apu tai tuki auttaa juuri häntä parhaiten.
- Maakunnalla on velvollisuus ottaa henkilökohtainen budjetti käyttöön vanhus- ja vammaispalvelujen asiakkaille, joilla on pitkäaikaista ja laaja-alaista avun tarvetta ja jotka pystyvät joko itse tai tuettuna suunnittelemaan ja hankkimaan omat palvelunsa.
- Maakunta maksaa suoraan palveluntuottajalle henkilökohtaisen budjetin mukaiset korvaukset. Asiakkaan tilille ei siis siirry rahaa.

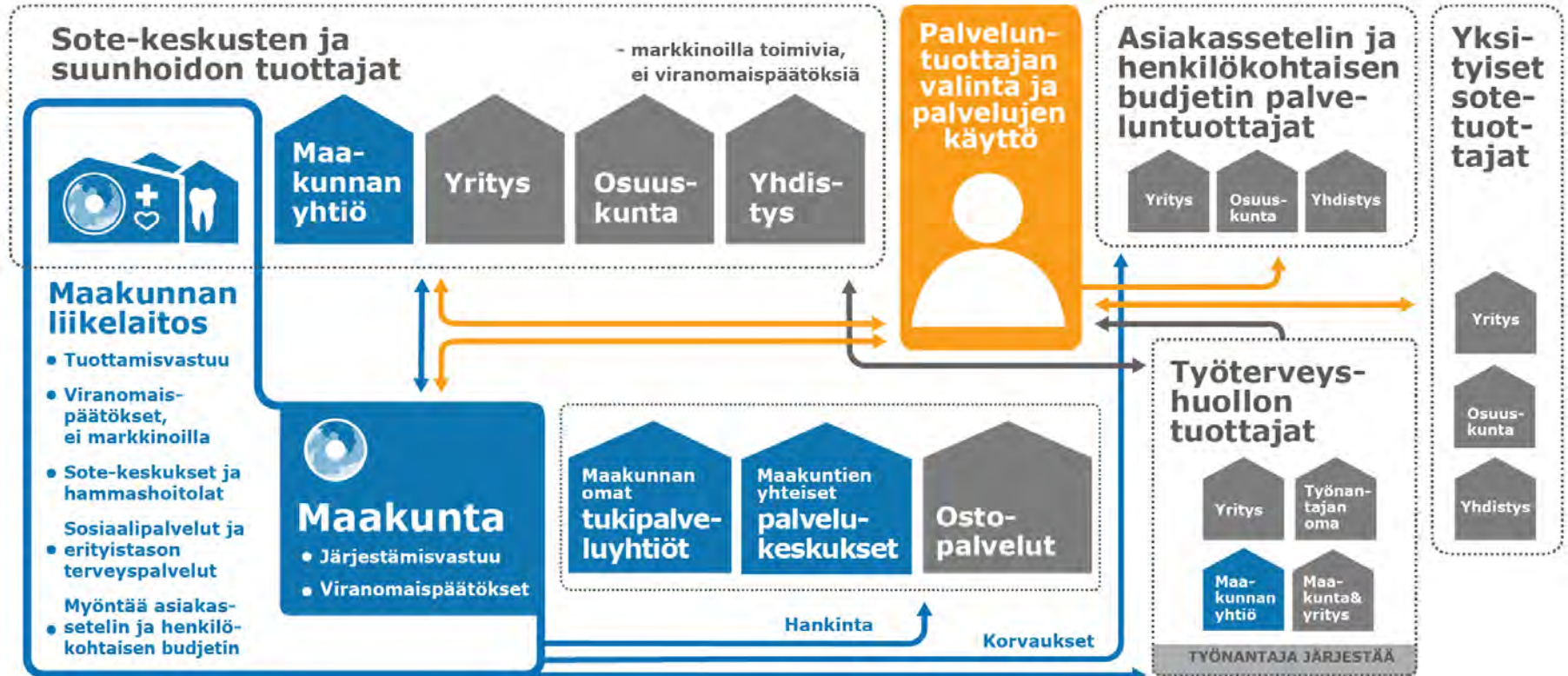
JULKISTEN SOSIAALI- JA TERVEYSPALVELUJEN TUOTANNON RAKENNE

27.11.2014/2014



SOSIAALI- JA TERVEYSPALVELUJEN TUOTANNON RAKENNE

S 194 2 9 / 2016 LU 27



Pienet ja keskisuuret tuottajat

- Sote-keskus voi täydentää omaa palvelutuotantoaan ostamalla palveluja pieniltä ja mikroyrityksiltä.
- Yrityksen voivat toimia sote-keskuksena myös yhteistyösopimusten tai yhteisen yrityksen kautta (esim. osuuskunta).
- PK- ja mikroyrityksillä on hyvät edellytykset toimia asiakassetelipalvelujen ja henkilökohtaisen budjetin palvelujen tuottajina.
- Myös maakunnan liikelaitos voi hankkia palvelutuotantoa yrityksiltä ostopalveluina.
- PK- ja mikroyrityksillä on jatkossakin mahdollisuus tuottaa tukipalveluja maakunnassa toimiville palveluntuottajille (esim. siivous, ruokahuolto).

Julkisten ja yksityisten palveluntuottajien vertailtavuus

Vertailtavuutta on pyritty säätämään mm. seuraavin tavoin:

- Molemmilla on lähtökohtaisesti samat tehtävät (18 §)
- Ehdot ovat samat ja ehdot päätetään hallintopäätöksessä. Ehtojen on oltava yhdenmukaisia (42 §) sekä tasapuolisia ja suhteellisuusperiaatteen mukaisia (44 §)
- Korvausperusteet ovat samat (7 luku)
- Maakunnan liikelaitoksesta sote-keskukselle myytävät sisäiset palvelut tai palvelukeskuksien palvelut on hinnoiteltava markkinaperusteisesti (61 §)
- Molempien on noudatettava hallinnon yleislakeja (3 §)
- Suoran valinnan palvelut on kirjanpidollisesti eriytettävä (56-57 §) tai niitä varten on perustettava erillinen liikelaitos tai liikelaitoksia (16 §)
- Suoran valinnan palveluntuottajien velvoitteet ovat samat (54 §)
- Rikosoikeudellinen ja vahingonkorvausvastuovelvoitteet ovat samat (74 §)

ARVIO VUOTUISISTA SOSIAALI- JA TERVEYDENHUOLLON RAHAVIRROISTA

STM 18/10/2017

Valtion
sote-rahoitus
17,25
mrd. €

Sote-
asiakasmaksut
1,45
mrd. €

Maakuntien
sote-tehtävät
18,5 mrd. €
(2015 tasossa)
18,7 mrd. €
(2016 tasossa)

Rahoitus

Maakunnan
liikelaitoksen
palvelut
yhteensä
16,1
mrd. €

Oma tuotanto
+ mahdolliset
ostopalvelut
12,7
mrd. €

- Erikoissairaanhoido
- Sosiaalihuolto
- Muu oma tuotanto

Suoran valinnan palvelut vähintään
n. 2,4 mrd. € sis. hammashoidon n. 0,4 mrd. €
(vuoden 2024 alussa yksityisen palvelutuotannon
osuus Manner-Suomessa arviolta 30-50%)

Palvelut
asiakasetelillä
n. 2,0 mrd. €



Palvelut
henkilökohtaisella
budjetilla
n. 1,4 mrd. €

SOTE-PALVELUJEN KOKONAISSUUS

(MILJ. €, ARVIO 9.10.2017)

	Kokonaisuus	HE 47 maakunnan liikelaitoksen tuotanto	Uusi malli maakunnan liikelaitoksen tuotanto	HE 47 valinnan- vapaus- markkina	Uusi malli valinnan- vapaus- markkina
Sosiaalihuolto	7 720	4 900	5 000*	2 860	2 700
Terveydenhuolto	10 700	7 700	7 650**	2 960	3 050***
Ympäristö- terveydenhuolto	80	80	80	0	0
Yhteensä	18 500	12 680	12 750	5 820	5 750

*josta ostopalveluja vuonna 2015 n. **1 500 m€**

josta ostopalveluja vuonna 2015 n. **100 m€

***liikelaitoksen suoran valinnan palveluissa ostopalveluja arviolta n. **200 m€**

VALINNANVAPAUSMARKKINA

(MILJ. €, ARVIO 9.10.2017)

	HE 47	Muutokset, huomiot, oletukset	Uusi arvio
Sote-keskus	2 480	Sote-kekuksen palveluvalikoiman muutokset: <ul style="list-style-type: none">• Poistuvia palveluita sosiaalipalvelut lukuun ottamatta neuvontaa, kotisairaanhoido ja ei-välttämättömät apuvälineet (vaikutus -680 m€)• Lisäyksenä muiden kuin yleislääketieteen alaan kuuvluvien terveydenhuollon ammattihenkilöiden konsultaatioita- ja avovastaanottopalveluita. (+200 m€)	2 000
Suunhoidon yksikkö	320	Määräraha-arvioon lisätty kiireellisen hoidon kustannuksia (+30 m€)	350
Asiakasseteli	1 600	Muutoksia asiakassetelin soveltuvuuteen terveydenhuollon palveluihin: lisäystä psykiatrian avohoitoon, vähennystä päiväkirurgiaan (ei nettovaikutusta arvioon) Muutoksia asiakassetelin soveltuvuuteen sosiaalihuollon palveluihin: lisäystä ikääntyneiden ympärivuorokautisen hoivan asumispalveluihin, vähennystä kotihoidon palveluihin (+200m€) Hallintokulujen tilastoinnin muutos on kasvattanut erän arvoa. (+100m€) 24 § uuden muotoilun velvoittavuus. (+100m€)	2 000
Henkilökohtainen budjetti	1 400+	Julkisen vallan käyttöä sisältävien palvelujen poisjäämisen vaikutuksen on oletettu olevan enemmän hallinnollinen kysymys, eikä juurikaan vaikuta palveluihin käytettäviin määrärahoihin. Tämä summa on vähimmäisarvio.	1 400+
Yhteensä	5 800		5 750

Voimaantulo vaiheittain

- Sote-järjestämislain ja valinnanvapauslain on tarkoitus tulla voimaan 1.1.2020. Vastuu sote-palvelujen järjestämisestä siirtyisi kunnilta maakunnille.
- Henkilökohtainen budjetti tulisi käyttöön 1.1.2020.
- Asiakasseteli olisi otettava käyttöön viimeistään 1.7.2020.
 - Maakunnan olisi otettava asiakasseteli käyttöön tietyissä erikoissairaanhoidoa koskevissa palveluissa viimeistään 1.1.2022.
- Sote-keskukset aloittaisivat toimintansa 1.1.2021.
- Suunhoidon yksiköt aloittaisivat toimintansa 1.1.2022.



Valinnanvapauden asiakasesimerkit

Nämä esimerkit kertovat, millaisia valintoja
asiakas voi tehdä, jos valinnanvapautta
laajennetaan hallituksen
lakiluonnoksen mukaisesti

KIIREELLISEN HOIDON TARVE



Lapsellani on kuumetta ja kova korvakipu illalla. Miten toimin?



Voit tehdä alustavaa hoidon tarpeen arviointia itse esimerkiksi maakunnan verkkopalvelussa. Voit myös soittaa valtakunnalliseen terveysneuvontanumeroon.



Tarvittaessa voit hakeutua sote-keskukseen, koska olet valinnut lapsesi puolesta tuottajan, jolla on myös iltavastaanottoja.



Jos hoidon tarve on kiireellinen, voit hakeutua myös suoraan lähimpään päivystykseen.



Olen 75-vuotias eläkeläinen. En oikein pärjää enää yksin kotona. Miten minun tulisi toimia?



Voit ottaa yhteyttä sote-keskukseen. Siellä sinut ohjataan maakunnan sosiaalihuollon ammattilaisen luokse, joka työskentelee sote-keskuksen tiloissa. Hän arvioi kanssasi, mitä palveluja tarvitset.



Palvelutarpeesi ja asiakassuunnitelmasi perusteella saat asiakasasetelin kotipalvelun hankkimiseksi. Voit valita sen jälkeen kotipalvelun tuottajan.



Tuottajan valittuasi maksat palvelusta itse vain asiakasmaksun.

HENKILÖKOHTAINEN BUDJETTI



Olen 72-vuotias mies ja asun maaseudulla. Minun on reuman takia vaikea liikua. Saan vaimoltani apua, mutta hän vaikuttaa uupuneelta. Mitä minun tulisi tehdä?



Ota ensin yhteyttä sote-keskukseesi. Sote-keskus arvioi tilanteesi ja ohjaa sinut tarvittaessa maakunnan liikelaitoksen palveluihin. Palvelutarpeesi arvioidaan ja sinun kanssasi laaditaan asiakassuunnitelma.



Asiakassuunnitelman perusteella sinulle myönnetään henkilökohtainen budjetti. Voit valita sinulle parhaiten sopivan palveluntuottajan ja vaikuttaa palvelun sisältöön. Vanhuspalvelujen asiantuntija auttaa sinua henkilökohtaisen budjetin suunnittelussa ja käytössä.

HAMMASHOITOLAN VALINTA

Olen 40-vuotias ja kävin viimeksi kunnan hammashoitolassa 2-3 vuotta sitten. Olisikohan jo syytä tarkistaa, ettei suussa ole mitään ongelmaa?



Maakunta tiedottaa sinulle valittavissa olevista hammashoitoloista lokakuussa 2021. Voit siirtyä valitsemasi hammashoitolan asiakkaaksi vuoden 2022 alussa. Kun otat yhteyttä hammashoitolaan, hoidontarpeesi arvioidaan alustavasti puhelimesta. Potilastiedoissasi voi olla myös valmiiksi määritetty ajankohta seuraavalle tarpeelliselle tarkastukselle. Puhelimesta voit sopia ajan käynnille.



On myös tilanteita, jolloin hoidon tarvetta ei ole. Tällöin sovitaan myöhempi ajankohta. Hoidossa noudatetaan yksilöllisiä hoitovälejä.



Tärkeää on huolehtia myös omahoidosta eli hoitaa hampaita ja kiinnittää huomiota ravintoon.

Olen 10-vuotias poika ja hampaani ovat hankalasti vinossa ja äitini on huolissaan ovatko hampaani kunnossa. Mitä äidin tulisi tehdä?



Oma kotimaakuntasi huolehtii koululaisien hammashoidosta. Äitisi löytää maakunnan liikelaitoksen nettisivuilta tiedot hammashoitolasta, jonne voitte hakeutua. Hoitolassa hammaslääkäri arvioi ja tutkii oikomishoidon tarpeesi.



Arvion perusteella sinulle laaditaan suunnitelma palvelujen toteuttamiseksi.



Oikomishoitoa voidaan tuottaa maakunnan hammashoitolassa, tai maakunnassa on voitu ottaa käyttöön asiakasseteli oikomishoidon palveluissa. Äitisi voi valita sinulle asiakassetelin, jolloin voitte valita palveluntuottajien listalta lähimmän oikomishoidon hoitopaikan.

SOTE- JA MAAKUNTAUUDISTUKSEN AIKATAULU

