



RAISION KAUPUNKI

E18 LÄNSIOSAN ASEMAKAAVA JA ASEMAKAAVAN MUUTOS

8., 9. JA 14. KAUPUNGINOSA (INKOINEN, NUORIKKALA JA KAANAA)

OSALLISTUMIS- JA ARVIOINTISUUNNITELMA (OAS)

RAISION KAUPUNKI, TEKNINEN KESKUS, MAANKÄYTTÖPALVELUT 12.9./2017

RAISION KAUPUNKI

E18 LÄNSIOSAN ASEMAKAAVA JA ASEMAKAAVAN MUUTOS

OSALLISTUMIS- JA ARVIOINTISUUNNITELMA (OAS)

0 YLEISTÄ

Maankäyttö- ja rakennuslain 63 §:n mukaan kaavaa laadittaessa tulee riittävän aikaisessa vaiheessa laatia kaavan tarkoitukseen ja merkitykseen nähden tarpeellinen suunnitelma osallistumis- ja vuorovaikutusmenettelystä sekä kaavan vaikutusten arvioinnista.

Osallistumis- ja arviointisuunnitelmaa voidaan tarvittaessa täydentää kaavaprosessin aikana.

1 SUUNNITTELUALUE

Suunnittelualue sijaitsee Raision 8., 9. ja 14. kaupunginosissa (Inkoinen, Nuorikkala ja Kaanaa) molemmin puolin E18 -tietä välillä Uudenkaupungin rata – Kaanaa. Suunnittelualueen pinta-ala on n. 119 ha.

Liite 1: Alueen sijainti

2 SUUNNITTELUN LÄHTÖKOHDAT JA TAVOITTEET

E18 Turun kehätie on osa Suomen tärkeintä päätieyhteyttä, joka kulkee Naantalista Turun ja Helsingin kautta Vaalimaalle. E18 kuuluu Euroopan laajuisen TEN-T -tieverkon ydinverkkokäytävään Välimereltä Pietariin. Varsinais-Suomen ELY-keskus on aloittanut toimenpiteet E18-tien kehittämiseksi vastaamaan eurooppalaisen päätieverkon vaatimuksia. Tiellä ei mm sallita tasoliittymiä. ELY-keskus on teettänyt hankkeesta ympäristövaikutusten arvioinnin (YVA), joka liittyy maantielain mukaisen yleissuunnitelman laadintaan. Yleissuunnitelma on ohjeena tarkemmalle tiesuunnitelmalle. Jotta yleissuunnitelma aikanaan voidaan hyväksyä, sen tulee perustua voimassa olevaan asemakaavaan.

Raision keskikaupungin osayleiskaavassa on huomioitu E18 -tien asettamat tulevaisuuden vaatimukset ja se ohjaa tulevia E18 -tiehen liittyviä asemakaavamuu-toksia Raision keskustan alueella. Keskikaupungin osayleiskaava-alue ulottuu lännessä Uudenkaupungin rataan asti.

Raision yleiskaava ei ole ajan tasalla E18-tien osalta Uudenkaupungin radalta Kaanaaseen ulottuvalla alueella. Kyseiselle alueelle on laadittava sekä uutta asemakaavaa että muutettava voimassa olevaa asemakaavaa, jotta E18 -tien vaatimat aluevaraukset eritasoliittymineen voidaan asemakaavoituksella vahvistaa. Kyseisten eritasoliittymien toteuttamisella tullaan myös varmistamaan Turun telakan sujuva liikenne toimintojen laajentuessa.

Asemakaavahankkeen yhteydessä varmistetaan myös E18 -tien suuntaisten, kaupungin katuverkossa kulkevien rinnakkaistieyhteyksien sujuvuus kaava-alueen kohdalla.

Raisionlahden luonnonsuojelualueen osat, jotka eivät ole vielä mukana voimassa olevassa asemaakaavassa, on tarkoitus kaavoittaa suojelualueeksi. Luonnonsuojelualueen E18 -tien puoleista rajausta tarkistetaan.

Krookilan kotiseutukeskus on tarkoitus suojella asemakaavassa rakennetun ympäristön kokonaisuutena. Krookilan työpaikka-alueen rakentamismahdollisuuksia kotiseutukeskuksen, E18 -tien ja Naantalintien (tien 185) väliselle alueelle tutkitaan yleiskaavassa osoitettujen periaatteiden mukaisesti.

3 KAAVATILANNE

Turun kaupunkiseudun maakuntakaavassa alueelle on osoitettu Taajamatoimintojen aluetta (A), Virkistysaluetta (V), Suojelualuetta (S) sekä valta-/kantatietä ja rautatietä.

Varsinais-Suomen taajamien maankäytön, palveluiden ja liikenteen vaihemaakuntakaavan laadinta on edennyt ehdotusvaiheeseen. Ehdotuksessa on osoitettu E18 -tien eritasoliittymien tarkentuneet sijainnit kaava-alueella. Suunnittelualan itäosa on kaupunkikehittämisen kohdealuetta ja länsiosa teollisuuden ja logistiikan kehittämisen kohdealuetta. Alueen keskellä Krookilan seutu kuuluu molempiin kehittämisalueisiin.

Raision yleiskaavassa 2020 alueelle on osoitettu Pientalovaltaista asuntoaluetta (AP), Yksityisten ja julkisten palvelujen, tutkimuksen, tuotekehittelyn ja -valmistuksen aluetta (PKA), Virkistys- ja viheraluetta (V) ja Luonnonsuojelualuetta (SL). E18-tie on osoitettu kantatieksi, jonka rinnalla kulkee rautatie.

Nuorikkalan osayleiskaavassa suunnittelualueella on Ympäristöhäiriöitä aiheuttamattomien tuotantolaitosten aluetta (TY), Suojaviheraluetta (EV), Yleistä pysäköintialuetta (LP), Virkistys- ja urheilupalvelujen aluetta (VU), Luonnonsuojelualuetta (SL) ja Luonnonsuojelualuetta, jolla virkistystarpeet on otettava huomioon (SLV).

Voimassaolevia asemakaavoja alueella on kahdeksan. Suurin osa on kaavoittamattomien korttelialueella, jolla ympäristö asettaa toiminnan laadulle erityisiä vaatimuksia (TY). Nykyisen Nesteentien osa on kaavassa merkitty Yleisen tien alueeksi (LT). Rautatiealue on kaavoissa merkitty Rautatiealueeksi (LR). Rautatien varrella on myös Suojaviheraluetta (EV). Kaanaan alueella on Liike- ja toimistorakennusten korttelialuetta (K) Kaanaan eteläosassa on Venesatama-alue (LV). Koko suunnittelualueella on jonkin verran Lähivirkistysaluetta (VL) ja katualueita.

Liite 2: Ote maakuntakaavasta

Liite 3: Ote vaihemaakuntakaavaehdotuksesta

Liite 4: Ote Raision yleiskaavasta 2020

Liite 5: Ote Nuorikkalan osayleiskaavasta

Liite 6: Ote voimassa olevista asemakaavoista

4 MAANOMISTUS JA MAANKÄYTTÖSOPIMUSTEN TARVE

Suunnittelualan pinta-ala noin n. 119 ha. Raision kaupunki omistaa alueesta n. 68 ha ja loput 51 ha on yksityisten, yhdistysten ja valtion omistuksessa. Maankäytösopimuksia solmitaan tarvittaessa.

5 VAIKUTUSTEN ARVIOINTI

Osana kaavoitustyötä arvioidaan kaavan vaikutuksia rakennettuun ympäristöön ja luonnonympäristöön, yhdyskuntarakenteeseen, liikenteeseen, maisemaan, kulttuuriperintöön, luonnonsuojeluun, elinkeinoelämään ja talouteen sekä ihmisen elinoloihin liittyviin tekijöihin.

ELY-keskus on teettänyt vaihtoehtoisia suunnitelmia E18 Turun kehätien parantamiseksi välille Naantali – Raisio. Hankkeen ympäristövaikutusten arviointiohjelma oli nähtävänä maalisi- toukokuussa 2016. Ympäristövaikutusten arviointiselostus oli nähtävillä 9.12.2016 – 31.1.2017. Selostuksesta on valmistunut julkaisu:

- E 18 Turun kehätien parantaminen välillä Naantali-Raisio -
Ympäristövaikutusten arviointiselostus, ELY-keskuksen raportteja 102/2016

E 18 -tien suunnitteluun liittyviä ympäristövaikutusten arviointeja hyödynnetään kaavahankkeessa.

6 OSALLISET

Osallisia ovat alueen maanomistajat, asukkaat, yritykset ja yhteisöt, naapurit sekä muut, joiden asumiseen, työntekoon tai muihin oloihin kaavamuutos saattaa huomattavasti vaikuttaa.

Lisäksi osallisia ovat Raision kaupungin hallintokunnat: kaupunginhallitus- ja valtuusto, lautakunnat ja kaupungin henkilöstö, Varsinais-Suomen ELY-keskus, Liikennevirasto, Varsinais-Suomen liitto, Turun kaupunki, alueen kunnallistekniset toimijat, kansalaisjärjestöt ja yhdistykset.

7 TIEDOTTAMINEN JA OSALLISTUMINEN

Kaavanmuutoksen valmistelevat kaupunginarkkitehti Olli Arvola ja suunnitteluavustaja Eija Elo kaupungin maankäyttöpalveluista. Työhön osallistuvat toimialansa puitteissa teknisen keskuksen muut asiantuntijat.

Luonnosvaihe

Lautakuntakäsittelyn jälkeen kaava-aineisto: osallistumis- ja arviointisuunnitelma sekä kaavaluonnos ovat nähtävänä teknisen keskuksen asiakaspalvelupisteessä ja kaupungin verkkosivuilla, sekä esillä pääkirjaston yhteispalvelupisteessä. Kaavahanketta esitellään samassa tilaisuudessa, jossa Varsinais-Suomen ELY-keskus esittelee E 18-tien yleissuunnitelman nykytilannetta. Kaava-aineistosta ja yleisötillaisuudesta ilmoitetaan kirjeitse suunnittelualueen kiinteistöjen asukkaille, omistajille ja haltijoille sekä suunnittelualueen naapureille. Yleisötillaisuudesta ilmoitetaan myös lehdessä. Luonnoksesta pyydetään lausuntoja. Luonnosvaiheen aikana osalliset voivat esittää kirjallisesti *mielipiteitä* kaavaluonnoksesta. Mielipiteisiin annetaan vastaukset.

Ehdotusvaihe

Kaavoitushenkilöstö valmistelee asemakaavaehdotuksen ottaen huomioon kaavoituksen luonnosvaiheessa esitetyt mielipiteet. Ehdotusvaiheen kaava-aineisto asetetaan nähtäville teknisen keskuksen asiakaspalvelupisteeseen ja kaupungin verkkosivuilla, sekä esille pääkirjaston yhteispalvelupisteeseen. Tiedottaminen tapahtuu kuulutuksella kaupungin ilmoitustaululla, Turun Seutusanomat länsi- lehdessä sekä kaupungin verkkosivuilla. Ehdotuksesta pyydetään lausuntoja. Ehdotusvaiheen nähtävilläolon aikana (vähintään 30 vrk) osalliset voivat tehdä kirjallisesti *muistutuksia* kaavaehdotuksesta. Muistutusten tehneille ilmoitetaan kaavanlaatijan perustellut vastineet, jotka kootaan yhteen kaavaselostukseen.

Hyväksymisvaihe

Kaavasta päättää kaupunginvaltuusto. Kaavan hyväksymistä koskevasta päätöksestä lähetetään tieto niille kunnan jäsenille sekä muistutuksen tekijöille, jotka kaavan nähtävillä ollessa ovat sitä kirjallisesti pyytäneet ja samalla ilmoittaneet osoitteensa. Valtuuston hyväksymispäätöksestä voi valittaa Turun hallinto-oikeuteen ja sen päätöksestä Korkeimpaan hallinto-oikeuteen. Muussa tapauksessa kaava saa lainvoiman.

8 KAAVOITUKSEN KULKU, OHJEELLINEN AIKATAULU JA PÄÄTÖKSENTEKO

- Kaupunginhallituksen päätös 28.11.2016 § 368 asemakaavan ja asemakaavan muutoksen laatimisesta
- Kuulutus vireilletulosta 15.12.2016 (Turun Seutusanomat länsi -lehti ja Raisen kaupungin verkkosivut)
- Aloitusvaiheen viranomaisneuvottelu 25.8.2017
- Osallistumis- ja arviointisuunnitelma ja asemakaavaluonnosaineisto teknisessä lautakunnassa: 12.9.2017
- Luonnosvaiheen esittely yleisötilaisuudessa, syyskuu 2017
- Luonnosvaiheen vuorovaikutusten arviointi ja kaavaehdotuksen valmistelu
- Asemakaavaehdotus teknisessä lautakunnassa, loppuvuosi 2017 (arvio)
- Ehdotusvaiheen nähtävilläolo, loppuvuosi 2017 (arvio)
- Asemakaavaehdotus kaupunginhallituksessa, talvi 2018 (arvio)
- Asemakaavaehdotus kaupunginvaltuustossa, talvi 2018 (arvio)

Mikäli kaavaan kohdistuu muistutuksia ja valituksia tai muita vastaavia lisäselvityksiä vaativia seikkoja, em. aikatauluarviota joudutaan muuttamaan.

9 PALAUTE JA YHTEYSTIEDOT

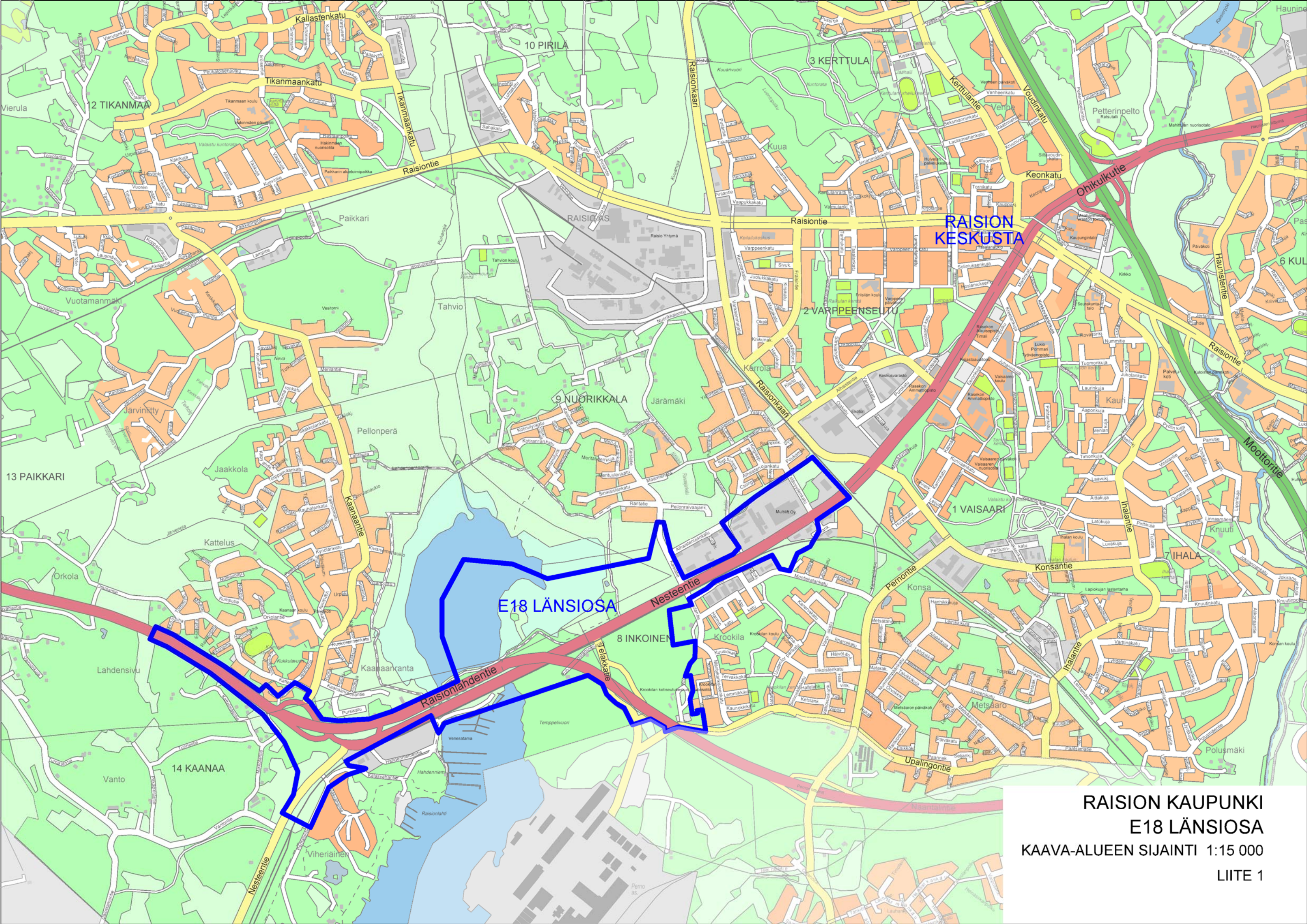
Palautetta tästä osallistumis- ja arviointisuunnitelmasta voi antaa kaavan laatijalle kirjallisesti 15. lokakuuta 2017 mennessä.

Kaavoituksen etenemistä on mahdollista tiedustella teknisen keskuksen maankäyttöpäalveluista.

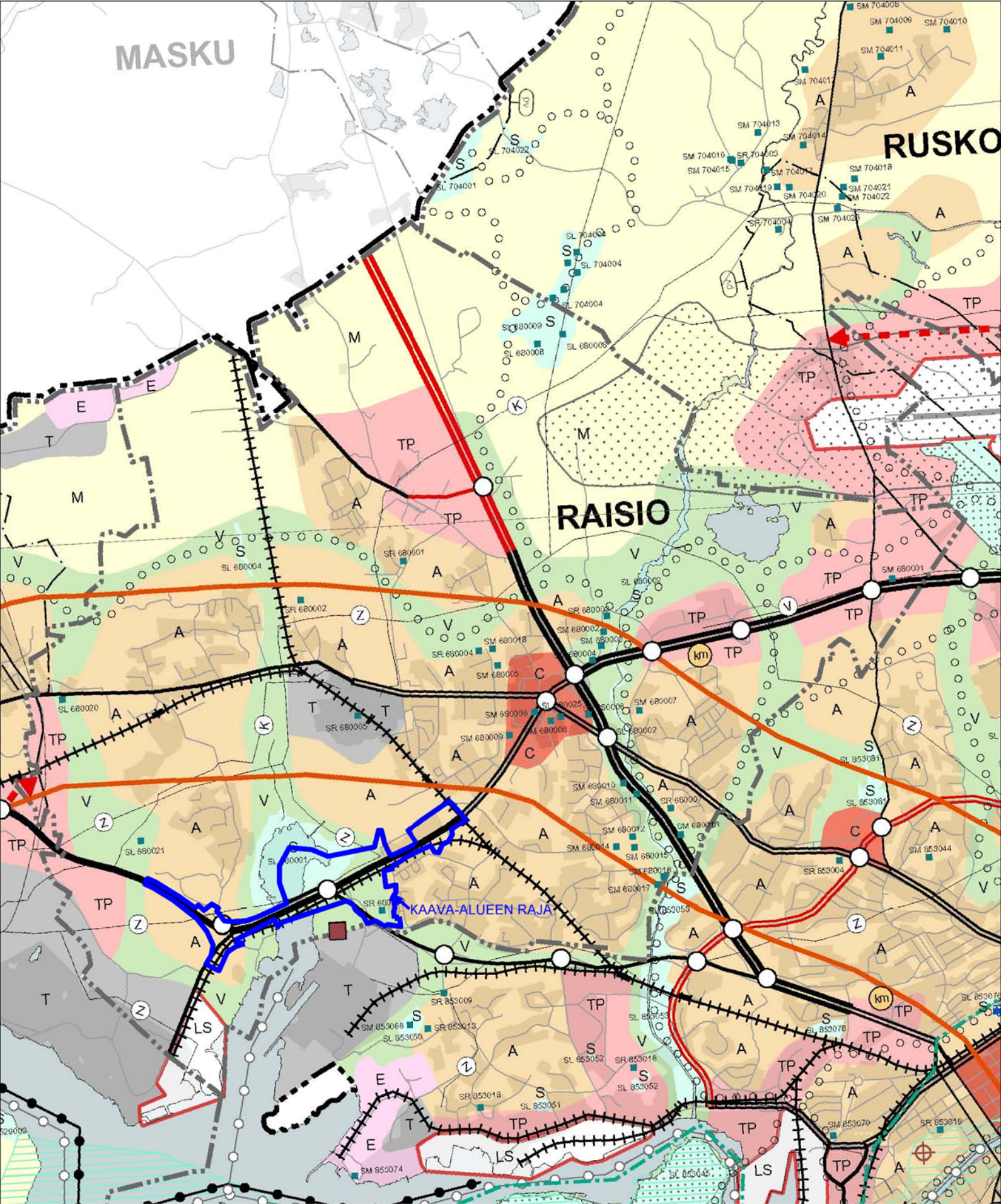
Yhteyshenkilöt:

kaupunginarkkitehti Olli Arvola, puh. 040 506 6948,
suunnitteluavustaja Eija Elo puh. 044 797 1522.

Raisen kaupungin tekninen keskus
Maankäyttöpäalvelut
PL 100 21201 Raisio
sähköposti: etunimi.sukunimi@raisio.fi



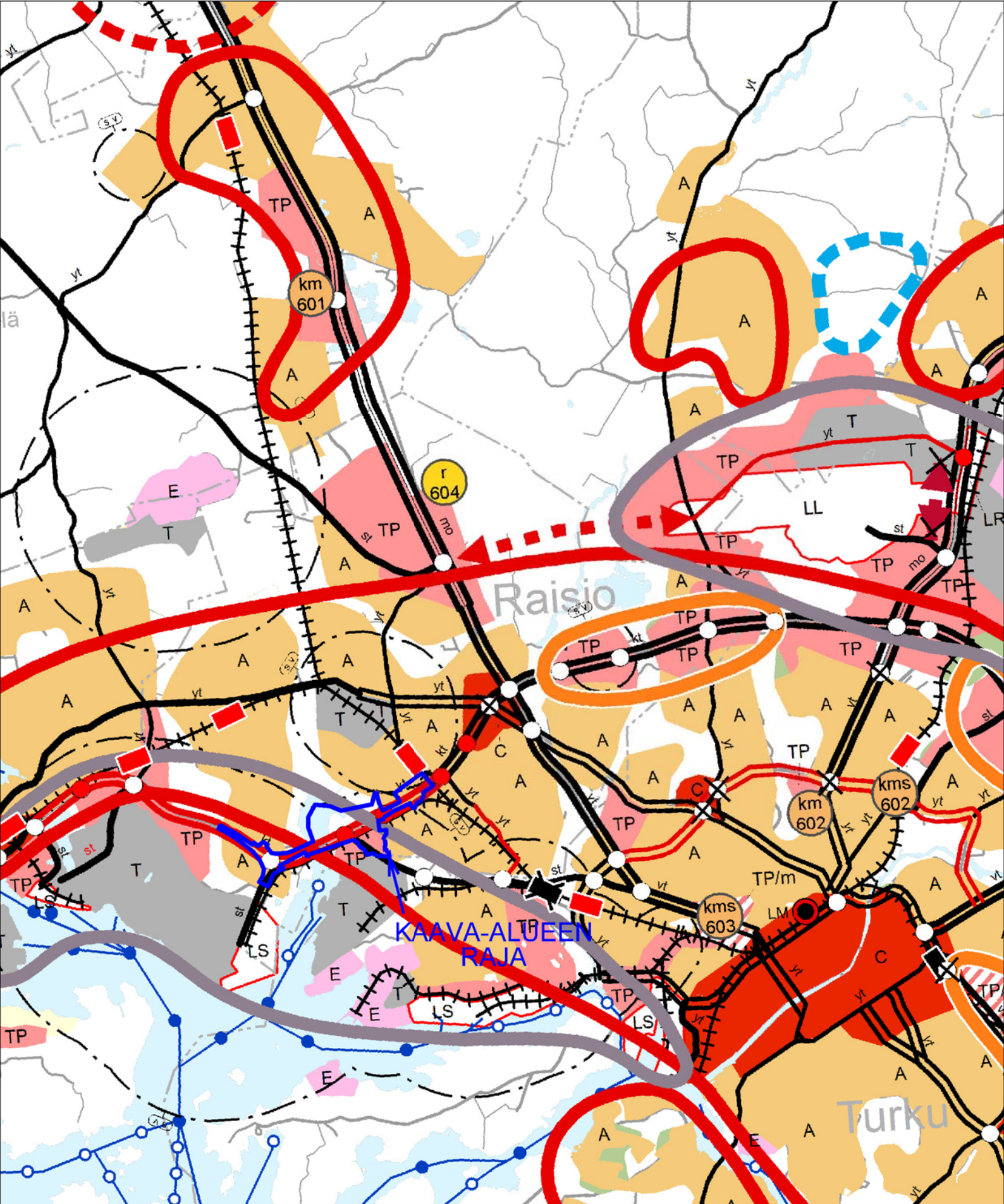
RAISION KAUPUNKI
E18 LÄNSIOSA
KAAVA-ALUEEN SIJAINTI 1:15 000
LIITE 1



**RAISION KAUPUNKI
E18 LÄNSIOSA**

OTE VARSINAIS-SUOMEN MAAKUNTAKAAVASTA 1:50 000

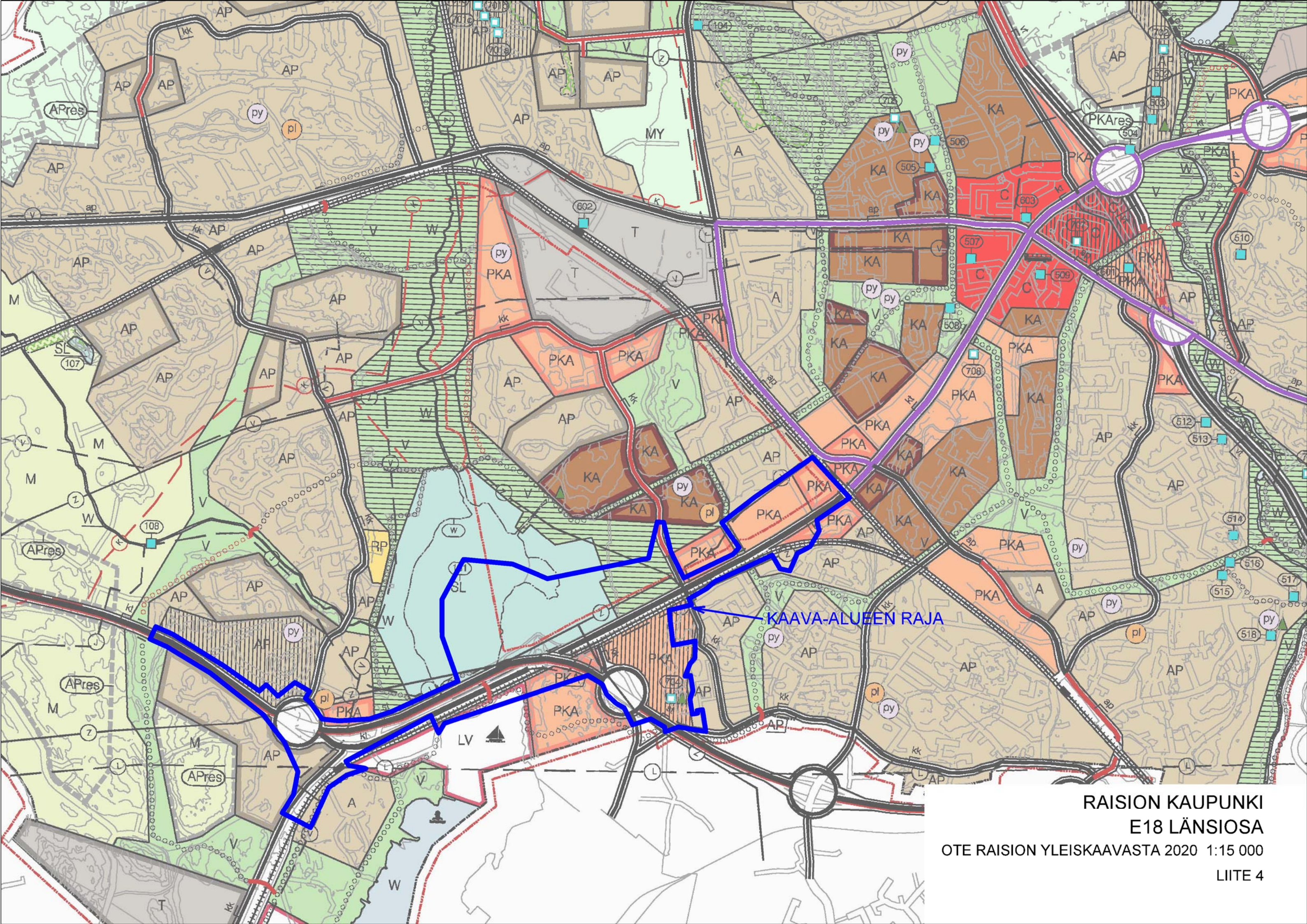
LIITE 2



RAISION KAUPUNKI
E18 LÄNSIOSA

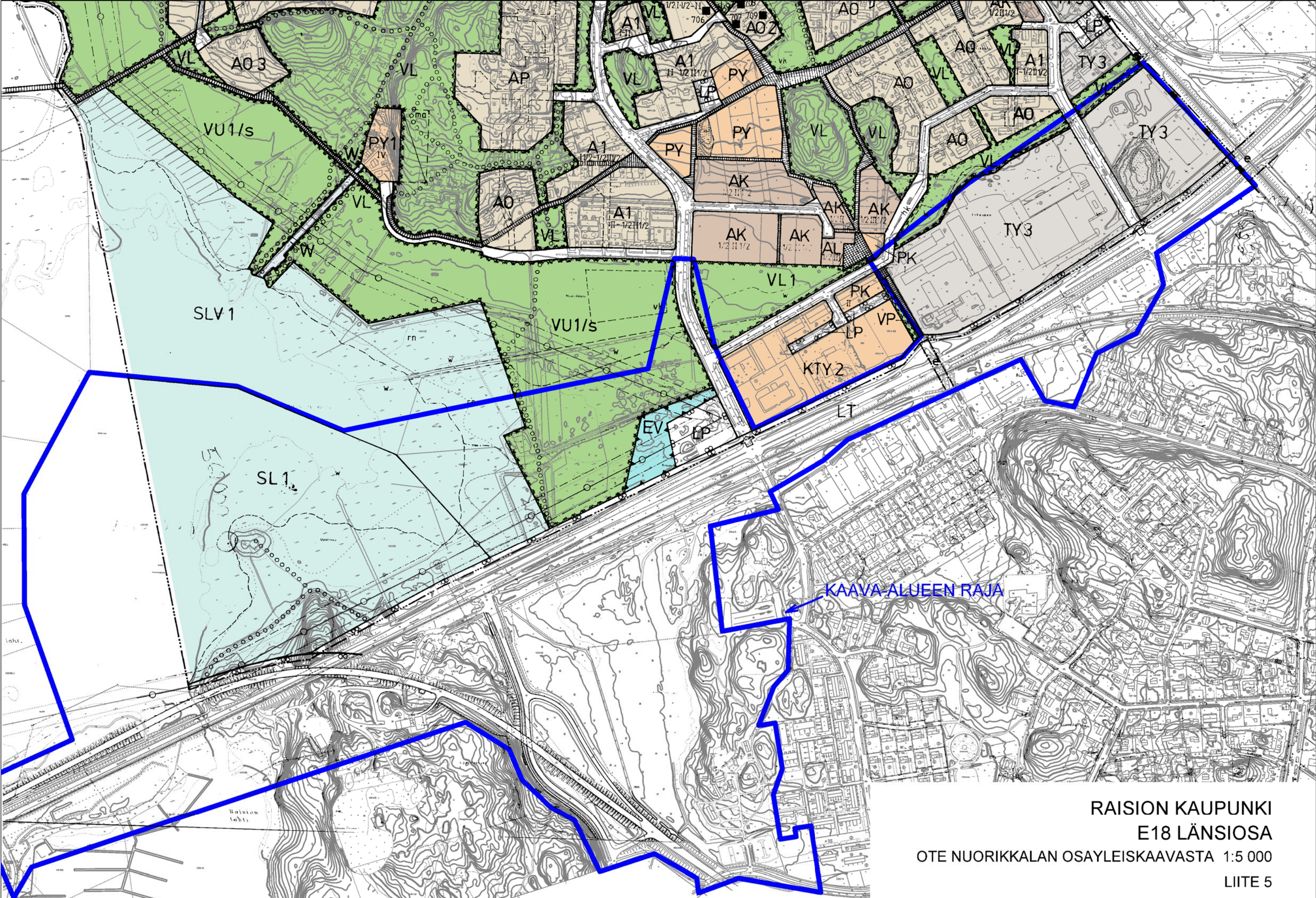
OTE VAIHEMAAKUNTAKAAVAEHDOTUKESTA 1:75 000

LIITE 3



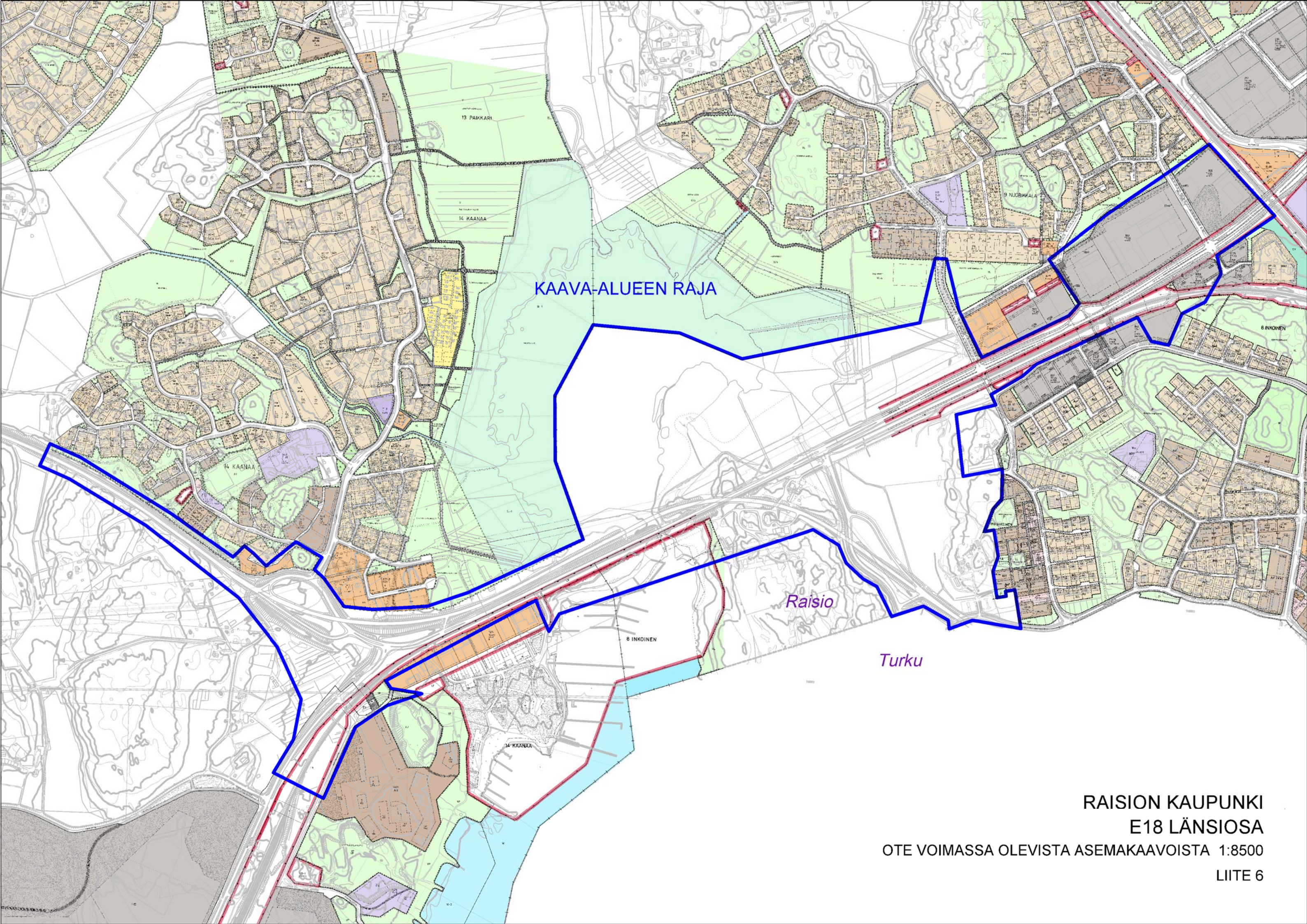
KAAVA-ALUEEN RAJA

RAISION KAUPUNKI
E18 LÄNSIOSA
OTE RAISION YLEISKAAVASTA 2020 1:15 000
LIITE 4



KAAVA-ALUEEN RAJA

RAISION KAUPUNKI
E18 LÄNSIOSA
OTE NUORIKKALAN OSAYLEISKAAVASTA 1:5 000
LIITE 5



KAAVA-ALUEEN RAJA

Raisio

Turku

RAISION KAUPUNKI
E18 LÄNSIOSA
OTE VOIMASSA OLEVISTA ASEMAKAAVOISTA 1:8500
LIITE 6