

Varsinais-Suomen
Maakuntaennuste

VUODELLE
2025



Varsinais-Suomen Maakuntaennuste

VUODELLE
2025

Varsinais-Suomen Maakuntaennuste 2025:

Talouden kasvuodotukset jäävät edelleen vaatimattomiksi

Vuoden 2025 Varsinais-Suomen Maakuntaennusteen pohjana oleva kysely toteutettiin marras-joulukuussa 2024 Varsinais-Suomen Yrittäjien paikallisyhdistysten jäsenille. Maakuntaennusteen kyselyn käynnistyessä Ukrainan hyökkäyssodassa oli juuri ylitetty tuhannen päivän raja. Mediassa seurattiin aktiivisesti Yhdysvaltain tulevan presidentin valintoja tulevaan hallintoonsa. Samaan aikaan kotimaassa oli juuri julkaistu koko väestölle suunnattu häiriö- ja kriisitilanteisiin varautumisen opas, ja työmarkkinasyksy lisäsi kierroksia palkankorotusvaateineen ja lakko-varoituksineen. Marraskuussa uutisoitiin yritysten paremmasta uskosta talouden kasvuun samalla kun kuluttajien luottamuksen talouteen kerrottiin olevan edelleen pessimistinen. Suomen Yrittäjät kertoi yrittäjien tyytyväisyyden hallitukseen laskevan.

Vuoden 2025 Maakuntaennusteen tulokset kertovat, että varsinaissuomalaiset yrittäjät odottavat alkaneesta vuodesta vain joiltakin osin viimevuotista parempaa. Talouden kasvuodotukset muistuttavat hyvin paljon ensimmäisen kokonaisen pandemiavuoden eli vuoden 2021 talous-odotuksia. Vain liikevaihdon ja kannattavuuden kasvuodotuksissa on varovaista kasvua jo toisena peräkkäisenä vuonna. Sen sijaan henkilöstömäärän odotukset laskevat jo kolmatta vuotta peräkkäin ja investointiaikeet ovat kääntyneet uuteen laskuun viimevuotisen pienen piristymisen jälkeen. Kasvua voidaan Maakuntaennusteen tulosten perusteella odottaa yritysten liike-

vaihdossa ja henkilöstön määrässä, kun saldoluvut ovat edelleen positiivisia. Kannattavuuden negatiiviset kasvuodotukset ennakoivat kannattavuuskehityksen laskua yrityksissä. Investointiaikeet ovat pohjalukemissa eli vuoden 2023 ennätysalhaisella tasolla.

Vuoden 2025 Varsinais-Suomen Maakuntaennusteeseen vastasi kaikkiaan 675 Varsinais-Suomen Yrittäjien paikallisyhdistysten jäsenyhtymän edustajaa. Heidän ansiostaan Varsinais-Suomessa on käytössä ainutlaatuinen talousennuste, jossa talouden kehitystä on seurattu vuosittain samoilla mittareilla vuodesta 1994 lähtien eli tänä vuonna jo 32. kerran. Lämmin kiitos kaikille kyselyyn osallistuneille.

Varsinais-Suomen Maakuntaennusteen tulokset ja ennusteeseen liittyvä aineisto ovat vapaasti kaikkien käytössä. Maakuntaennusteen verkkosivustolta www.maakuntaennuste.fi löytyy tätä raporttia täydentäviä tietoja ja myös [raportissa julkaisemattomia kaavioita](#). Lisäksi sivustolta on ladattavissa tässä raportissa esitetyt tulokset [PowerPoint-esityksen](#) muodossa. Toivomme, että tulokset tarjoavat arvokasta tietoa kaikille niistä kiinnostuneille.

Meille yhteistyö Varsinais-Suomen elinvoiman edistämiseksi on tärkeää. Kiitos yhteistyöstä!

Hanna Munter, toimitusjohtaja
Varsinais-Suomen Yrittäjät



Petteri Rinne, toimitusjohtaja
OP Turun Seutu



Vuoden 2025 Maakuntaennusteessa mukana olevien yritysten jakauma eri taustatekijöiden mukaan

Profilsammanställning av de företag som deltar i landskapsprognosen för 2025

(Suluissa muutokset prosenttiyksiköissä viime vuoteen verrattuna/
Förändringen i procentenheter från föregående år inom parentes)

Sijainti/Läge

Turun seutu/Åboregionen	63 %	(+1)
Salon seutu/Saloregionen	14 %	(+2)
Loimaan seutu/Loimaaregionen	9 %	
Vakka-Suomi/Nystadsregionen	9 %	
Turunmaa/Åboland	7 %	(-1)

Toimiala/Bransch

Palvelut/Tjänsteproduktion	48 %	(+2)
Kauppa/Handel	16 %	(+2)
Rakentaminen/Byggnadsbransch	16 %	(-2)
Teollisuus/Industri	9 %	(-1)
Kuljetus/Transport	4 %	(-2)
Maa-, kala- ja riistatalous/Lantbruk, fiske ock viltnäring	4 %	
Tietotekniikka/Informationsteknik	3 %	

Varsinais-Suomen Maakuntaennuste laaditaan vuosittain siten, että tulokset voidaan esitellä mahdollisimman tuoreina heti vuoden alussa. Maakuntaennusteessa tuloksia tarkastellaan maakunnan, seutukunnan ja kuntien tasolla eri toimialoilla sekä eri yrityskokoluokissa henkilöstömäärän ja liikevaihdon mukaan. Kyselylomake sisältää vuosittain toistuvien vakiokysymysten lisäksi vaihtuvia, yrittäjille ajankohtaisia kysymyksiä. Raportissa on tulosten esittämisessä käytetty prosenttiosuuksien ja niiden muutosten lisäksi saldolukuja. Saldoluku saadaan vähentämällä myönteisten vastausten prosenttiosuudesta kielteisten vastausten prosenttiosuus. Saldoluku voi vaihdella -100 ja +100 välillä. Positiivinen saldoluku tarkoittaa optimistista ja negatiivinen saldoluku pessimististä talousnäkymää.

Vuoden 2025 Varsinais-Suomen Maakuntaennusteen pohjana oleva kysely tehtiin 20.11.–4.12.2024 Internet-kyselynä suomen ja ruotsin kielillä. Kutsu kyselyyn lähetettiin sähköpostilla Varsinais-Suomen Yrittäjien paikallisyhdistysten niille 6 694 jäsenelle, jotka ovat antaneet sähköpostiosoitteensa Suomen Yrittäjien käyttöön. Vastaukset saatiin 675 yrittäjältä eli kyselyn vastausprosentti on tänä vuonna 10,1 prosenttia.

Varsinais-Suomen Maakuntaennustetta on julkaistu vuodesta 1994 lähtien. Varsinais-Suomen Yrittäjien ja maakunnan merkittävimmän yrittäjäpankin, Osuuspankin (OP Turun Seutu, OP Lounaismaa, OP Lounaisrannikko ja OP Vakka-Auranmaa) julkaisema suhdanne-ennuste on merkittävin ja pitkäaikaisin alueellinen talousennuste Suomessa. Kyselyn toteuttamisesta ja viestinnästä vastaa Varsinais-Suomen Yrittäjien ja Osuuspankkien kumppanina Eurofacts Oy.

Egentliga Finlands landskapsprognos 2025:

Fortsatt svaga utsikter för ekonomisk tillväxt

Enkäten som ligger till grund för Egentliga Finlands landskapsprognos 2025 genomfördes i november–december 2024 och riktades till medlemmarna i de lokalföreningar som hör till Egentliga Finlands Företagare. När enkäten för landskapsprognosen inleddes hade anfallskriget i Ukraina just passerat tusendagensgränsen. Medierna följde aktivt vilka personer USA:s blivande president utsåg till sin framtida regering. Samtidigt hade man i Finland nyligen publicerat guiden Beredskap för störnings- och krissituationer, som riktar sig till hela befolkningen. På hösten bidrog strejkvarningar och krav på löneförhöjningar till att öka spänningen på arbetsmarknaden. I november rapporterades det om företagets ökade tillförsikt i fråga om den ekonomiska tillväxten samtidigt som konsumenterna såg allt mer pessimistiskt på ekonomin. Företagarna i Finland berättade att företagarnas missnöje med regeringen växer.

Resultaten av Landskapsprognosen 2025 visar att företagarna i Egentliga Finland förväntar sig att det nya året bara till vissa delar blir bättre än året innan. Utsikterna för den ekonomiska tillväxten påminner väldigt mycket om de ekonomiska utsikterna för det första hela pandemiåret, dvs. 2021. Endast i fråga om omsättning och lönsamhet är tillväxtutsikterna redan för andra året i rad något mer positiva än tidigare. Däremot sjunker förväntningarna på antalet anställda redan för tredje året i rad och investeringstakten avtar igen efter en liten återhämtning i fjol. Eftersom resultaten i Landskapsprognosen fortfarande visar ett positivt saldo kan man förvänta sig en ökning i företagets omsättning och antalet anställda. I fråga om lönsamheten förbereder de negativa tillväxtutsikterna en nedgång i företagets lönsamhetsutveckling. Investeringstakten ligger på bottenivå, dvs. på samma rekordlåga nivå som år 2023.

Totalt 675 representanter för medlemsföretagen i de lokalföreningar som hör till Egentliga Finlands Företagare besvarade enkäten för Egentliga Finlands landskapsprognos 2025. Tack vare dem har Egentliga Finland tillgång till en unik ekonomisk prognos i vilken man har följt den ekonomiska utvecklingen med samma indikatorer varje år sedan 1994, i år alltså för 32:a gången. Ett varmt tack till alla som deltog i enkäten.

Resultaten från Egentliga Finlands landskapsprognos och materialet i anknäring till prognosen är fritt tillgängliga för alla. På landskapsprognosens webbplats www.maakuntaennuste.fi (på finska) finns det uppgifter som kompletterar denna rapport och även [diagram som inte publicerats i rapporten](#). Det går också att ladda ner resultaten i rapporten i form av en [PowerPoint-presentation](#). Vi hoppas att resultaten ska ge alla intresserade värdefull information.

För oss är det viktigt med samarbete för att främja Egentliga Finlands livskraft. Tack för samarbetet!

Hanna Munter, verkställande direktör
Egentliga Finlands Företagare

Petteri Rinne, verkställande direktör
Åbonejdens Andelsbank



Työntekijämäärä/Antal anställda

Yksinyrittäjät/Enpersonsföretag	38 %	(-1)
Erittäin pienet yritykset/Mycket små företag (2–9)	48 %	(+2)
Pienet yritykset/Små företag (10–49)	13 %	(-1)
Keskikokoiset ja suuret yritykset/Medelstora och stora företag (50–)	2 %	

Liikevaihto/omsättning

Alle 100 000 euroa/Under 100 000 euro	29 %	(-1)
100 000–199 999 euroa/100 000–199 999 euro	18 %	(-2)
200 000–499 999 euroa/200 000–499 999 euro	19 %	(+1)
500 000–999 999 euroa/500 000–999 999 euro	14 %	(+3)
1,0–1,99 miljoonaa euroa/1,0–1,99 miljoner euro	8 %	(+1)
2,0–4,99 miljoonaa euroa/ 2,0–4,99 miljoner euro	7 %	(-2)
Yli 5 miljoonaa euroa/5 2 miljoner euro eller mer	5 %	

Landskapsprognosen för Egentliga Finland sammanställs årligen på så sätt att så färsk resultat som möjligt kan presenteras genast i början av året. Landskapsprognosen granskar resultaten på landskaps-, region- och kommunnivå enligt bransch, företagsstorlek och omsättning. Utöver de årligen återkommande standardfrågorna innehåller enkäten ett antal temafrågor om för företagarna aktuella ärenden. Resultaten i rapporten visas i såväl procentandelar och förändringarna i dem som i netttotal. Nettotalet fås genom att från de positiva svarens procentandel subtrahera de negativa svarens procentandel. Nettotalet kan variera mellan -100 och +100. Ett positivt netttotal innebär att den ekonomiska utsikten är optimistisk, ett negativt netttotal att den är pessimistisk.

Enkäten för Landskapsprognosen för Egentliga Finland genomfördes 20.11–4.12.2024 på webben på finska och svenska. Inbjudan till enkäten skickades per e-post till de 6 694 medlemmar i lokalföreningarna i Egentliga Finlands Företagare som meddelat sin e-postadress till Företagarna i Finland. Det kom svar från 675 företagare, i år är svarsprocenten för enkäten alltså 10,1.

Landskapsprognosen för Egentliga Finland har publicerats allt sedan 1994. Denna konjunkturprognos av Företagarna i Egentliga Finland och landskapets mest betydande företagarebank (OP Åbonejden, OP Lounaismaa, OP Lounaisrannikko och OP Vakka-Auranmaa) är den mest betydelsefulla och äldsta regionala ekonomiska prognosen i Finland. För genomförandet och kommunikationen svarar Eurofacts Oy som samarbetspartner till Förtagarna i Egentliga Finland och Andelsbankerna.

Yrittäjien talousodotukset Varsinais-Suomessa vuonna 2025

Yrittäjien usko talouden kasvuun on edelleen koetuksella

Viime vuoden Maakuntaennusteessa herännyt toive paremmista ajoista saa pientä takapakkia vuoden 2025 Maakuntaennusteessa, vaikka yritysten liikevaihdon ja kannattavuuden kasvuodotukset ovat nousseet jo toisena vuonna peräkkäin. Henkilöstömäärän odotukset laskivat kuitenkin tänä vuonna jo kolmatta vuotta peräkkäin ja investointiaikeetkin palasivat kahden vuoden takaiselle ennätysalhaiselle tasolle.

Vuoden 2025 Maakuntaennusteessa liikevaihto-odotusten saldoluku on 8 (+3 yksikköä viime vuodesta), kannattavuusodotusten saldoluku -1 (+4 yksikköä), henkilöstön määrän odotusten saldoluku on 3 (-1 yksikkö) ja investointiaikeiden saldoluku on -13 (-3 yksikköä). Myönteisiä kasvunäkymiä voidaan Maakuntaennusteen tulosten perusteella odottaa viimevuotiseen tapaan yritysten liikevaihdon ja henkilöstön määrän kehityksessä, kun saldoluvut ovat edelleen positiivisia. Kannattavuusodotukset ovat edelleen aavistuksen negatiiviset ja investointiaikeet syvällä pohjalukemissa.

Varsinais-Suomen Maakuntaennusteen pitkän aikavälin tuloksia tarkasteltaessa yrittäjien talouden kasvuodotukset

näyttävät hyvin samanlaisilta kuin vuonna 2021 ja niissä on myös piirteitä vuosien 2009 ja 2015 talouden kasvuodotuksista.

Turun seudulla on paras vire

Talouden kasvuodotusten vertailu Varsinais-Suomen viiden seutukunnan välillä osoittaa, että Turunmaalla liikevaihdon kasvuodotukset ovat korkeimmat, vaikka saldoluovussa 12 on 11 yksikön lasku viime vuoteen verrattuna. Turun seudulla, Loimaan seudulla ja Salon seudulla liikevaihto-odotukset ovat sen sijaan korkeammalla kuin viime vuonna. Turun seudulla saldoluku 10 (+6 yksikköä viime vuodesta) on seutukuntakohtaisen vertailun toiseksi korkein. Loimaan seudulla liikevaihdon kasvuodotusten saldoluku on 8 (+6 yksikköä) ja Salon seudulla 4 (+6 yksikköä). Sen sijaan Vakka-Suomessa liikevaihdon kasvuodotukset ovat heikot. Vakka-Suomessa saldoluku on painunut miinukselle ja se on -7 eli siinä on 14 yksikön pudotus viime vuoteen verrattuna. Viime vuonna liikevaihto-odotusten saldoluvut olivat plussalla kaikissa muissa seutukunnissa paitsi Salon seudulla.

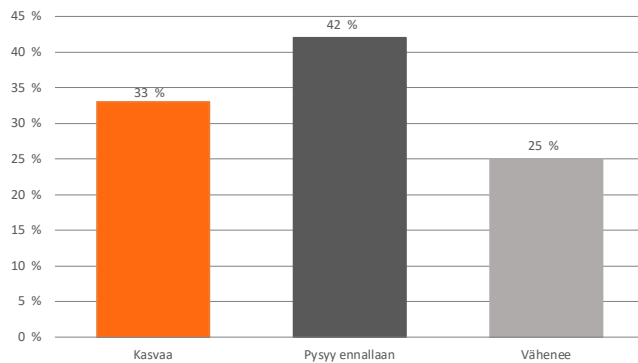
Kannattavuuden kasvuodotukset ovat tänä vuonna korkeimmat Turun seudulla toimivissa yrityksissä. Turun seudun saldoluovussa 2 on 9 yksikön nousu viime vuoteen verrattuna. Eniten kannattavuuden kasvuodotukset ovat parantuneet Salon seudulla, jossa saldoluku on noussut nolnaan (+16 yksikköä viime vuodesta). Muissa seutukunnissa saldoluvut ovat negatiiviset. Myös viime vuonna ainoana seutukuntana kan-

nattavuusodotuksissa plussalla olleella Turunmaalla saldoluku on painunut miinukselle ja se on tänä vuonna -3 (-27 yksikköä). Myös Loimaan seudulla, jossa saldoluku on -9 (-4 yksikköä) ja Vakka-Suomessa, jossa saldoluku on -21 (-13 yksikköä), kannattavuuden kasvuodotukset ovat viimevuotista pessimistisemmät.

Turun seudulla hyvä vire jatkuu myös henkilöstön määrän kasvuodotusten suhteen. Turun seutu on ainoa seutukunta, jossa uskotaan tänä vuonna henkilöstön määrän kasvuun. Turun seudun saldoluku 8 on kolme yksikköä korkeampi kuin viime vuonna. Myös Salon seudulla henkilöstön määrän kasvuodotukset ovat nousseet viime vuodesta, mutta ovat edelleen miinuksella saldoluovulla -2 (+2 yksikköä viime vuodesta). Salon seutu oli viime vuonna ainoa seutukunta, jossa henkilöstömäärän kasvuodotukset olivat negatiiviset. Vakka-Suomessa henkilöstön määrän kasvuodotuksia kuvaava saldoluku on -2 (-4 yksikköä), Loimaan seudulla -5 (-8 yksikköä) ja Turunmaalla -6 (-17 yksikköä).

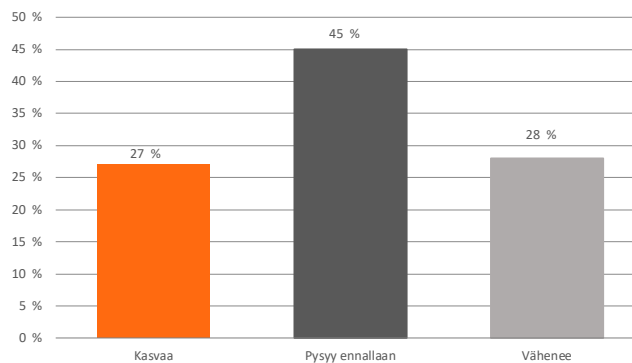
Investointiaikeet ovat painuneet miinukselle kaikissa seutukunnissa, kun vielä viime vuonna investointien kasvuodotukset olivat plussalla Turunmaalla. Viime vuonna investointiaikeiden pieni elpyminen on kääntynyt jälleen tänä vuonna ennätysalhaisiksi investointiaikeiksi. Negatiivisissa investointiaikeissa parhain tilanne on Turun seudulla, jossa saldoluovussa -11 on yhden yksikön nousu viime vuodesta. Loimaan seu-

Liikevaihto-odotukset



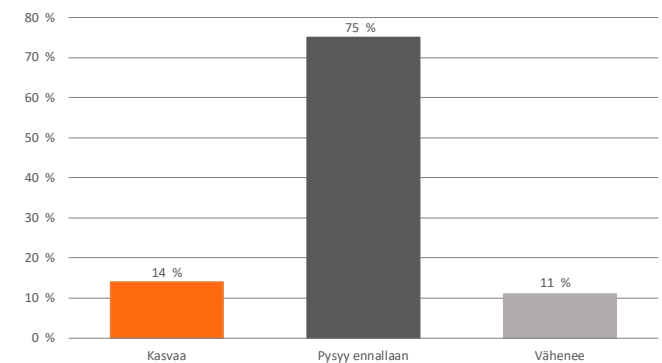
Liikevaihto-odotusten saldoluku on tänä vuonna 8 – muutos viime vuodesta +3 yksikköä.

Kannattavuusodotukset



Kannattavuusodotusten saldoluku on tänä vuonna -1 – muutos viime vuodesta +4 yksikköä.

Henkilöstön määrän odotukset



Henkilöstön määrän odotusten saldoluku on tänä vuonna 3 – muutos viime vuodesta -1 yksikköä.

dulla investointiaikeiden saldoluku on -18 (-9 yksikköä viime vuodesta) ja Vakka-Suomessa niin ikään -18 (-3 yksikköä). Turunmaalla investointiaikeissa on suurin pudotus, kun saldoluussa -20 on peräti 37 yksikön lasku viime vuoteen verrattuna. Heikoimmat odotukset investointien kasvun suhteen ovat Salon seudulla, jossa saldoluku on -21 (-6 yksikköä).

Seutukuntaakohtaisessa vertailussa erityisesti Turun seudun myönteinen talousodotusten kehitys ilahduttaa, koska seutukunnassa on suuri osuus mukana olevia yrityksiä ja tämä säteilee hyvää koko maakuntaan.

Lieto ja Kaarina ovat Turun alueen talousodotusten kärjessä

Turun seudulla toimivien yritysten liikevaihto-odotukset ovat kokonaisuudessaan nousseet viimevuotisesta. Turun alueella kasvuodotusten kärjessä ovat Lieto ja Kaarina. Myös Turussa liikevaihdon kasvuodotukset ovat varsin myönteiset ja kaikkiaan koko Turun alue on liikevaihdon kasvuodotuksissa varsin myönteisissä tunnelmissa Raisiota lukuun ottamatta. Liedossa liikevaihdon kasvuodotukset ovat tänä vuonna korkeimmat ja saldoluku on noussut viime vuoden miinusmerkisestä saldoluusta tämän vuoden saldolukuun 32 (+51 yksikköä viime vuodesta). Myös kaarinalaiset yrittäjät katsovat toiveikkaina alkavaan vuoteen liikevaihtonsa kehityksen osalta, kun liikevaihdon kasvuodotusten saldoluku on 26 (+11 yksikköä). Hyvissä tunnelmissa ovat myös yritykset Turussa, jossa saldo-

luku on 18 (+13 yksikköä). Myös Naantalissa liikevaihto-odotusten saldoluku on tukevasti plussalla, mutta saldoluku 11 on laskenut viime vuodesta 7 yksikköä. Raisiossa tilanne on Turun alueen heikoin ja liikevaihto-odotusten saldoluku on 0 (-9 yksikköä).

Myös kannattavuusodotuksissaan toiveikkaimpia ovat kaarinalaiset, lietolaiset ja turkulaiset yrittäjät. Paras kannattavuusodotusten saldoluku 11 (+7 yksikköä viime vuodesta) on Kaarinassa ja eniten saldoluku on noussut Liedossa, kun se on tänä vuonna 8 (+34 yksikköä). Myös Turun saldoluussa 7 on mukava 11 yksikön nousu viime vuoteen verrattuna. Naantalissa saldoluku 3 on laskenut 2 yksikköä, mutta on edelleen plussalla. Raisiossa puolestaan kannattavuusodotukset ovat edelleen negatiiviset, vaikka saldoluku -3 on noussut 3 yksikköä.

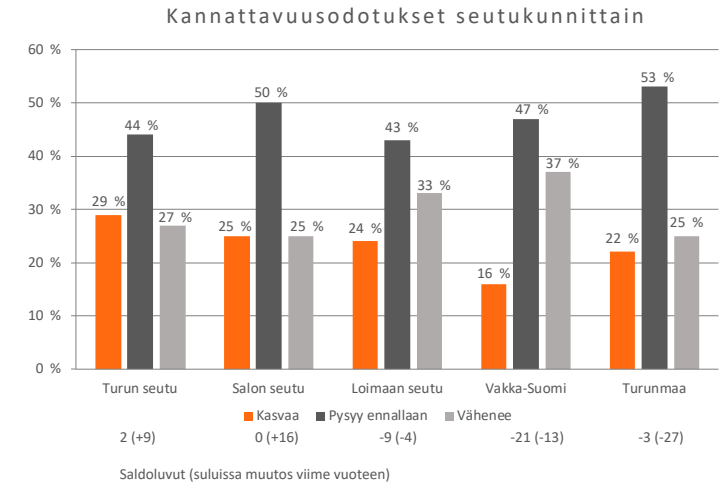
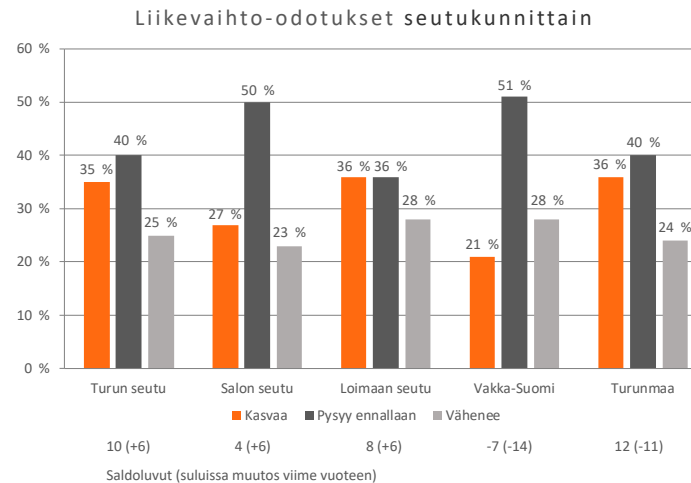
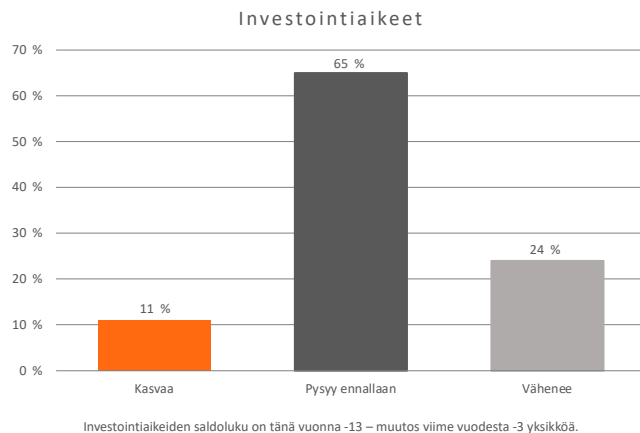
Henkilöstön määrän kasvuodotukset ovat Liedossa, Kaarinassa ja Turussa niin koko maakunnan kuin koko Turun seudun kasvuodotuksia korkeammalla. Eniten uskoa henkilöstön määrän kasvuun on lietolaisissa yrityksissä, joissa myös kasvuodotukset ovat nousseet eniten viime vuoteen verrattuna. Liedossa henkilöstön määrän kasvuodotuksia kuvaava saldoluku on 18 (+29 yksikköä viime vuodesta). Turussa saldoluku 11 on sama kuin viime vuonna. Kaarinassa viime vuoden henkilöstön määrän kasvuodotusten negatiivinen saldoluku on noussut tänä vuonna reippaasti plussalle ja on 10 (+14

yksikköä). Myös Raisiossa henkilöstön määrän kasvuodotukset ovat kohentuneet ja saldoluku on 5 (+14 yksikköä). Naantalissa puolestaan viimevuotiset hyvät henkilöstömäärän kasvuodotukset ovat painuneet tänä vuonna miinukselle, ja henkilöstön määrän kasvuodotuksia kuvaava saldoluku on -3 (-17 yksikköä).

Investointiaikeissa pienen valonpilkahduksen voi nähdä kaarinalaisyriyten investointiaikeissa. Kaarinassa investointiaikeiden saldoluku on ainoana Turun alueella plussalla ja saldoluku 1 on noussut peräti 23 yksikköä viime vuodesta. Myös Liedossa investointiaikeet ovat kasvaneet selvästi viime vuodesta, mutta saldoluku jää edelleen miinukselle. Liedossa investointiaikeiden saldoluku on -3 (+34 yksikköä). Investointiaikeet ovat miinuksella ja viimevuotista alhaisemmat myös muissa Turun alueen kunnissa. Turussa investointiaikeiden saldoluku on -10 (-1 yksikkö), Naantalissa -11 (-3 yksikköä) ja Raisiossa -16 (-10 yksikköä).

Tietotekniikka-alan usko talouden kasvuun jatkuu vahvana

Toimialavertailussa vaihtelevat talousodotukset eivät näytä juurikaan koskettavan tietotekniikka-alaa, joka lähtee jälleen kerran muita selvästi paremmissa talouden kasvuodotuksissa alkavaan vuoteen. Tietotekniikka-alan liikevaihdon kasvuodotuksia kuvaava saldoluku on 45 (-2 yksikköä viime vuodesta). Myös muilla toimialoilla liikevaihto-odotukset ovat



plussalla. Palvelualoilla liikevaihto-odotusten saldoluku on 9 (-8 yksikköä), teollisuudessa 7 (-3 yksikköä) ja kaupan alalla 5 (-6 yksikköä). Rakentamisessa ja kuljetusalalla liikevaihdon kasvuodotuksissa on erittäin suuri parannus viime vuoteen, kun rakentamisen saldoluussa 2 on 32 yksikön nousu viime vuodesta ja kuljetusalan saldoluussa 0 on 42 yksikön parannus viime vuodesta. Maa-, kala- ja riistataloudessa liikevaihto-odotusten saldoluku on 0 (-3 yksikköä).

Myös kannattavuusodotuksissaan tietotekniikka-ala on omalla tasollaan ja kannattavuusodotusten saldoluku on 25 (-4 yksikköä viime vuodesta). Rakennusalalla kannattavuusodotukset ovat niin ikään plussalla ja saldoluussa 2 on 21 yksikön nousu, mikä on toimialavertailun suurin nousu viime vuodesta. Muilla toimialoilla kannattavuuden kasvuodotukset ovat negatiivisia tai nollassa, mutta parantuneet muilla toimialoilla paitsi palvelualoilla. Teollisuudessa kannattavuusodotusten saldoluku on 0 (+8 yksikköä) ja maa-, kala- ja riistataloudessa niin ikään 0 (+15 yksikköä). Palvelualojen saldoluku on -1 (-6 yksikköä), kaupan alan -5 (+6 yksikköä) ja kuljetusalan -20 (+19 yksikköä).

Henkilöstön määrän kasvuodotukset ovat selvästi muita korkeammalla tietotekniikka-alalla, jossa saldoluku on 30 (-5 yksikköä viime vuodesta). Myös teollisuudessa odotukset henkilöstömäärän kasvusta ovat hyvät, kun saldoluku on 10 (+5

yksikköä). Rakennusalalla saldoluku on 0 (+8 yksikköä). Muilla toimialoilla tilanne on heikentynyt viime vuodesta, joskin henkilöstön määrän kasvuodotukset ovat edelleen plussalla, kun palvelualoilla saldoluku on 4 (-5 yksikköä) ja kaupan alalla saldoluku on 2 eli sama kuin viime vuonna. Negatiivisiksi henkilöstön määrän kasvuodotukset on arvioitu kuljetusalalla, jossa saldoluku on -11 (-1 yksikkö) ja maa-, kala- ja riistataloudessa, jossa saldoluku on -4 (-7 yksikköä).

Investointien voidaan olettaa lisääntyvän tänä vuonna tietotekniikka-alalla, jossa investointiaikeiden saldoluku on 10 (+4 yksikköä viime vuodesta). Investointiaikeissa odotukset ovat parantuneet viime vuodesta myös teollisuudessa, jossa saldoluku on -3 (+2 yksikköä), kaupan alalla, jossa saldoluku on -10 (+11 yksikköä) ja kuljetusalalla, jossa saldoluku on -30 (+4 yksikköä). Investointiaikeet ovat puolestaan heikentyneet viime vuodesta maa-, kala- ja riistataloudessa, jossa saldoluku on -11 (-22 yksikköä), palvelualoilla, jossa saldoluku on -13 (-8 yksikköä) ja rakentamisessa, jossa saldoluku on -25 (-7 yksikköä).

Yli 50 henkilöä työllistävät yrittäjät näkevät kasvuodotuksensa hyvinä

Selvästi muita paremmissa talouden kasvuodotuksissa ovat suuremman kokoluokan yritykset ja erityisesti yli 50 henkilöä työllistävät yritykset, joissa niin liikevaihdon, kannattavuuden,

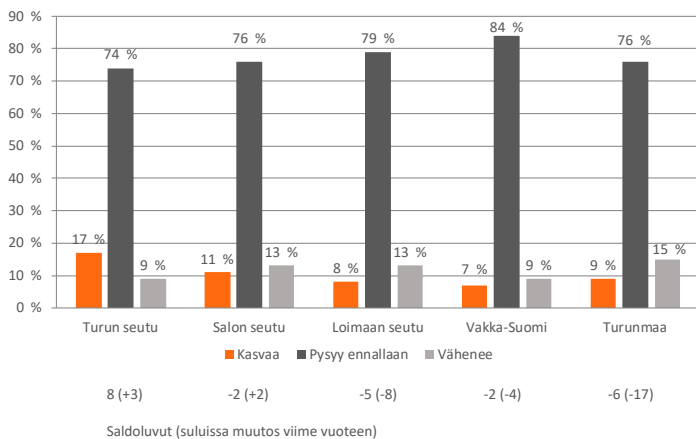
henkilöstön määrän kuin investointien kasvuodotukset ovat korkealla ja merkittävästi viimevuotista paremmat.

Liikevaihto-odotukset ovat plussalla kaikissa yrityskokoluokissa ja ne ovat nousseet muissa yrityskokoluokissa, paitsi 10–49 henkilöä työllistävissä yrityksissä. Yli 50 henkilöä työllistävien yritysten liikevaihto-odotusten saldoluku on 55 (+35 yksikköä viime vuodesta). Toiseksi korkeimmalla odotukset ovat 10–49 henkilöä työllistävissä yrityksissä, kun saldoluku on 12 (-3 yksikköä) tässä yrityskokoluokassa. 2–9 henkilöä työllistävissä yrityksissä saldoluku on 11 (+5 yksikköä) ja yksinyrittäjissä 2 (+4 yksikköä).

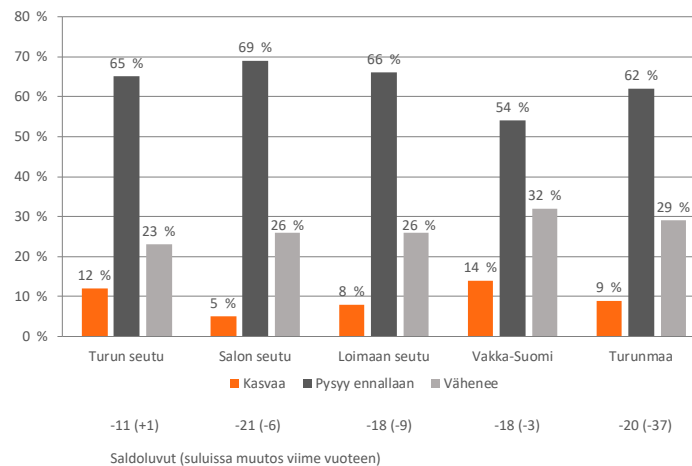
Kannattavuusodotukset ovat kohentuneet merkittävästi yli 50 henkilöä työllistävissä yrityksissä ja saldoluussa 18 on peräti 48 yksikön nousu viime vuoteen verrattuna. Myös 10–49 henkilöä työllistävissä yrityksissä kannattavuuden kasvuodotukset ovat korkeammalla kuin viime vuonna ja saldoluku on 9 (+2 yksikköä viime vuodesta). Pienemmän kokoluokan yrityksissä kannattavuusodotukset ovat korkeammalla kuin viime vuonna, mutta ne ovat jääneet edelleen miinukselle. Yksinyrittäjien yrityksissä kannattavuusodotusten saldoluku on -2 (+5 yksikköä) ja 2–9 henkilöä työllistävissä yrityksissä -4 (+2 yksikköä).

Niin ikään henkilöstön määrän kasvuodotukset ovat korkeimmat yli 50 henkilöä työllistävissä yrityksissä ja saldoluku on

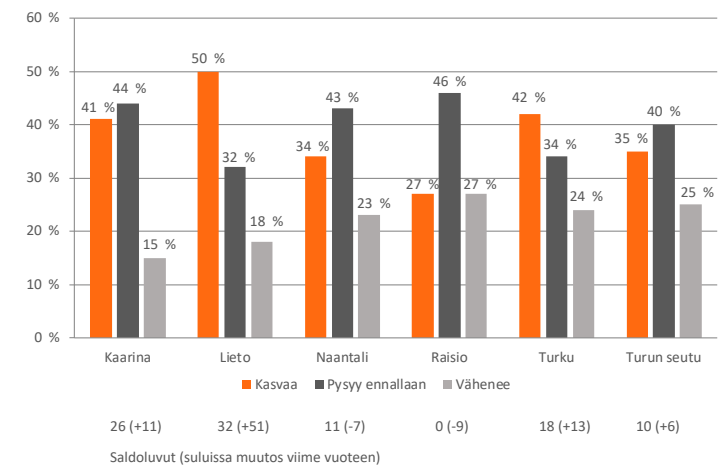
Henkilöstön määrän odotukset seutukunnittain



Investointiaikeet seutukunnittain



Liikevaihto-odotukset Turun alueella



46 (+36 yksikköä viime vuodesta). Myös muissa yrityskokoluokissa saldoluvut ovat plussalla. 10–49 henkilöä työllistävässä yrityksissä henkilöstön määrän kasvuodotusten saldoluku on 8 (+1 yksikkö), 2–9 henkilöä työllistävässä yrityksissä 2 (-2 yksikköä) ja yksinyrittäjien yrityksissä 1 (-2 yksikköä).

Yli 50 henkilöä työllistävät yritykset ennakoivat myös investointiensä lisääntyvän tänä vuonna, kun investointiaikeiden saldoluku on 37 (+47 yksikköä viime vuodesta). Muissa yrityskokoluokissa investointiaikeet ovat heikentyneet viime vuodesta ja ne ovat edelleen negatiivisia. 2–9 henkilöä työllistävien yritysten investointiaikeiden saldoluku on -12 (-5 yksikköä), yksinyrittäjien -15 (-3 yksikköä) ja 10–49 henkilöä työllistävien -19 (-6 yksikköä).

Isonpien liikevaihtoluokkien yrityksissä suurimmat talouden kasvuodotukset

Yritysten vertailu liikevaihtoluokittain osoittaa, että muita myönteisimmässä tunnelmissa talouden kasvuodotuksissa ovat 2–4,99 miljoonan ja yli 5 miljoonan euron liikevaihtoluokissa toimivat yritykset.

Liikevaihton kasvuodotukset ovat korkeimmat 2–4,99 miljoonan euron liikevaihtoluokassa, jossa saldoluku on 33 (+13 yksikköä viime vuodesta). Toiseksi korkeimmat liikevaihton kasvuodotukset ovat 500 000–999 999 miljoonan euron lii-

kevaihtoluokassa, jossa liikevaihto-odotusten saldoluku on 18 (+18 yksikköä) ja yli 5 miljoonan euron liikevaihtoluokassa, jossa saldoluku on 14 (+19 yksikköä). Positiiviset liikevaihton kasvuodotukset ovat myös 200 000–499 999 euron liikevaihtoluokassa saldoluvulla 6 (+11 yksikköä), 1,0–1,99 miljoonan euron liikevaihtoluokassa saldoluvulla 6 (-3 yksikköä) ja alle 100 000 euron liikevaihtoluokassa saldoluvulla 4 (-3 yksikköä). Negatiiviset liikevaihton kasvuodotukset ovat 100 000–199 999 euron liikevaihtoluokassa.

Kannattavuusodotukset ovat korkeimmat 2,0–4,99 miljoonan euron liikevaihtoluokassa saldoluvulla 9 (+10 yksikköä viime vuodesta). Yli 5 miljoonan euron liikevaihtoluokassa kannattavuusodotukset ovat kasvaneet eniten ja saldoluvussa 3 on 30 yksikön nousu viime vuodesta. Myös liikevaihtoluokassa 100 000–199 999 kannattavuusodotukset ovat positiiviset ja saldoluku on 1 (+7 yksikköä). Kolmessa liikevaihtoluokassa 200 000 eurosta 1,99 miljoonaan euroon kannattavuusodotukset ovat parantuneet viime vuodesta, mutta jäävät miinukselle. Yksinyrittäjien liikevaihto-odotukset ovat niukasti miinuksella, kun saldoluku on -1 (-1 yksikkö).

Myös henkilöstömäärän kasvuodotuksissa 2–4,99 miljoonan euron liikevaihtoluokassa näkymiä pidetään selvästi muita parempina, kun saldoluvussa 24 on 15 yksikön nousu viime vuoteen verrattuna. Myönteisissä tunnelmissa ovat henkilös-

tömääränsä suhteen myös yli 5 miljoonan euron liikevaihtoluokassa toimivat yritykset ja saldoluku on 8 (+11 yksikköä viime vuodesta). Liikevaihtoluokassa 1,0–1,99 miljoonaa euroa saldoluku on 7 eli sama kuin viime vuonna. Positiiviset kasvuodotukset ovat myös 200 000–499 999 euron liikevaihtoluokassa ja alle 100 000 euron liikevaihtoluokassa. 500 000–999 999 euron liikevaihtoluokassa saldoluku on nollassa ja 100 000–199 999 euron liikevaihtoluokassa -1.

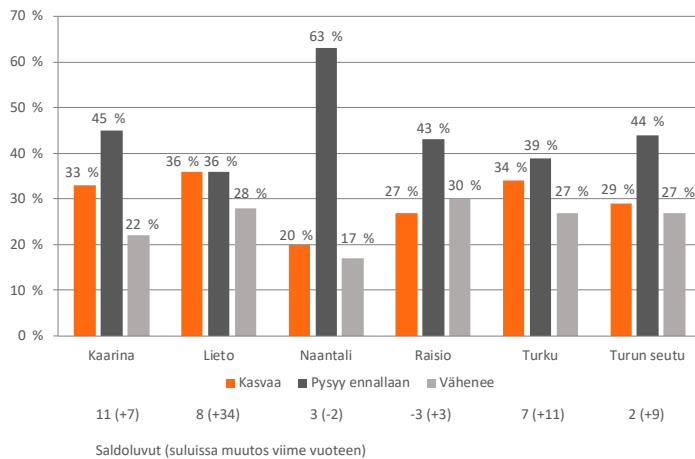
Investointiaikeet ovat korkeimmat yli 5 miljoonan euron liikevaihtoluokassa, jossa saldoluku 5 on noussut 13 yksikköä viime vuodesta. Seuraavaksi suurimman yrityskokoluokan eli 2,0–4,99 miljoonan euron liikevaihtoluokan investointiaikeet ovat nousseet eniten, mutta saldoluku on nollassa, mikä enteilee, etteivät investoinnit kasva, eivätkä laske tässä yrityskokoluokassa. Muiden liikevaihtoluokkien investointiaikeet ovat negatiiviset.

Yrittäjät palkkaavat uusia työntekijöitä ja luovat jälleen tuhansia uusia työpaikkoja

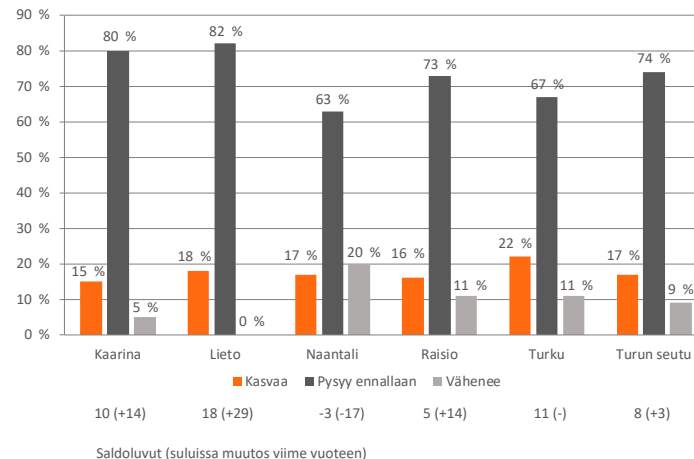
Varsinais-Suomen Maakuntaennusteessa yrittäjien vastauksen perusteella arvioidaan vuosittain myös keskimäärin syntyneiden ja syntyvien uusien työpaikkojen määrää.

Maakuntaennusteen tämänvuotiset tulokset kertovat, että vastaajista 74 prosenttia (viime vuonna 72 prosenttia) ennakoivat

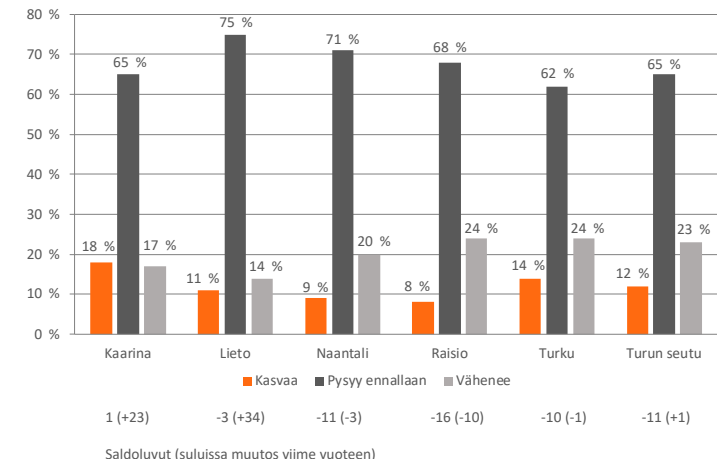
Kannattavuusodotukset Turun alueella



Henkilöstön määrän odotukset Turun alueella



Investointiaikeet Turun alueella



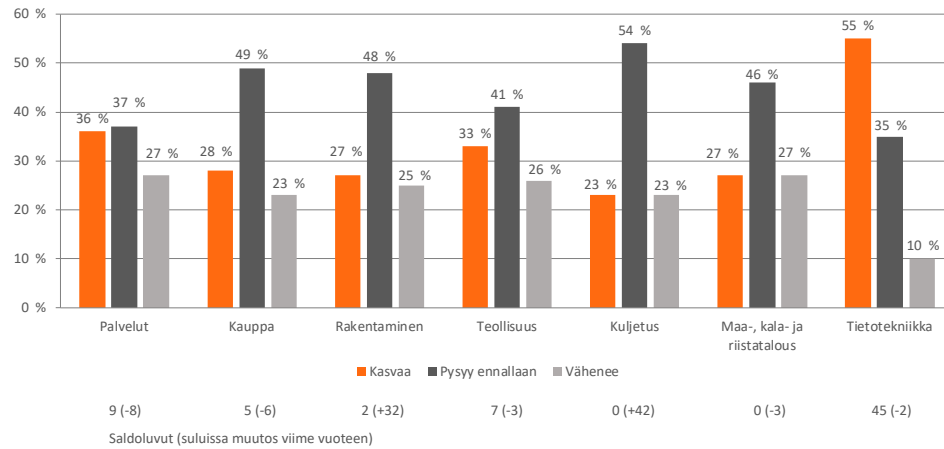
ettei hänen edustamaansa yritykseen synny yhtään uutta työpaikkaa vuonna 2025. 26 prosenttia (viime vuonna 28 prosenttia) yrityksistä arvioi luovansa vähintään yhden uuden työpaikan. Näistä 61 prosenttia (viime vuonna 65 prosenttia) ennakoivat luovansa yhden uuden työpaikan.

Keskimäärin vastaajayritykset arvioivat luovansa tänä vuonna 435 uutta työpaikkaa (viime vuonna 428) eli tällä pe-

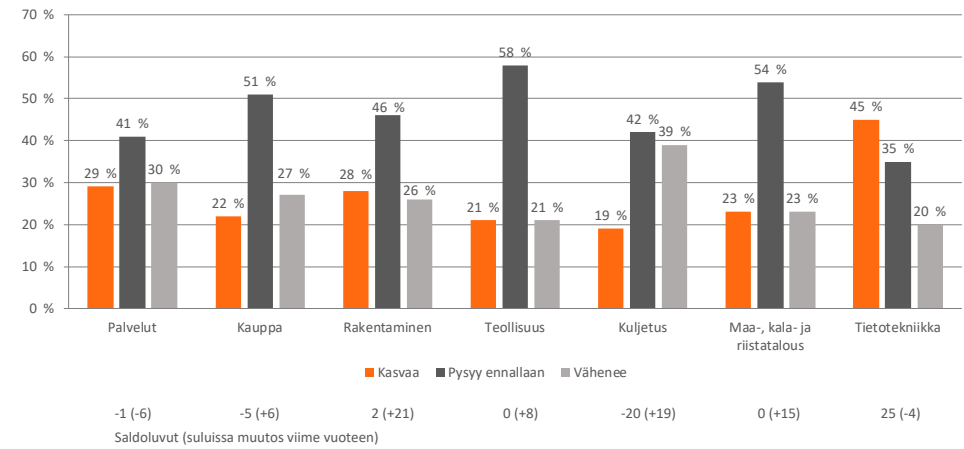
rusteella, suhteutettuna kaikkiin Varsinais-Suomen Yrittäjien paikallisyhdistysten jäsenyrityksiin, voidaan arvioida, että Varsinais-Suomen Yrittäjien alueen jäsenyrityksissä syntyy tänä vuonna reilu 4 100 uutta työpaikkaa. Maakuntaennusteiden aiemmat tulokset osoittavat, että yrittäjät ovat arvioissaan uusista työpaikoista varovaisia. Tällä perusteella uusia työpaikkoja voi syntyä myös arvioitua enemmän, kuten kävi myös viime vuonna.

Kun viime vuoden vastaukset suhteutettiin kaikkiin Varsinais-Suomen Yrittäjien alueen jäsenyrityksiin, arvioivat yrittäjät ennen viime vuoden alkua, että uusia työpaikkoja syntyi vuonna 2024 hieman yli 4 100. Kun toteutuneiden työpaikkojen määrää vuonna 2024 kysyttiin tämän vuoden Maakuntaennusteessa, ovat yrittäjät vastaustensa perustella luoneet kuitenkin reilusti enemmän uusia työpaikkoja Varsinais-Suomeen eli yli 5 200 uutta työpaikkaa.

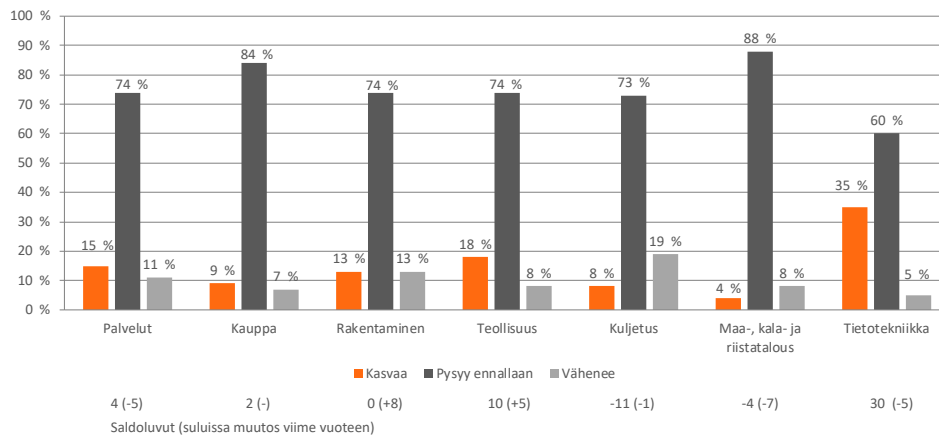
Liikevaihto-odotukset toimialoittain



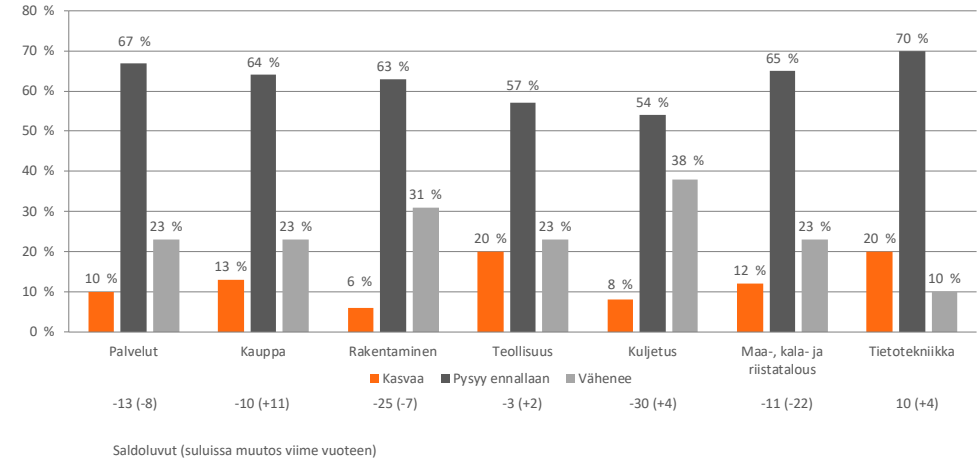
Kannattavuusodotukset toimialoittain



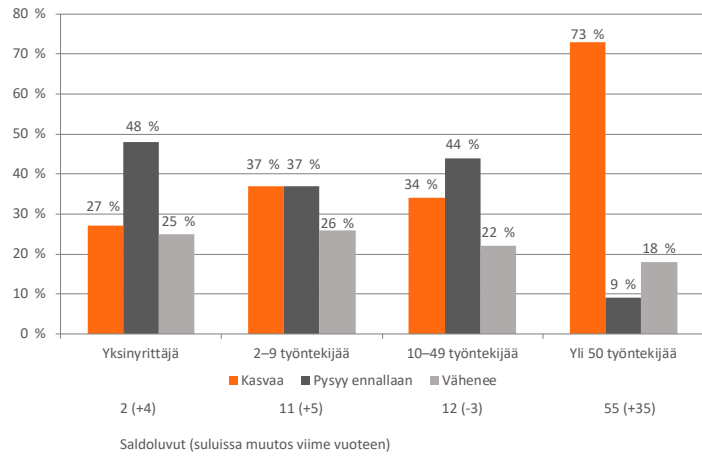
Henkilöstön määrän odotukset toimialoittain



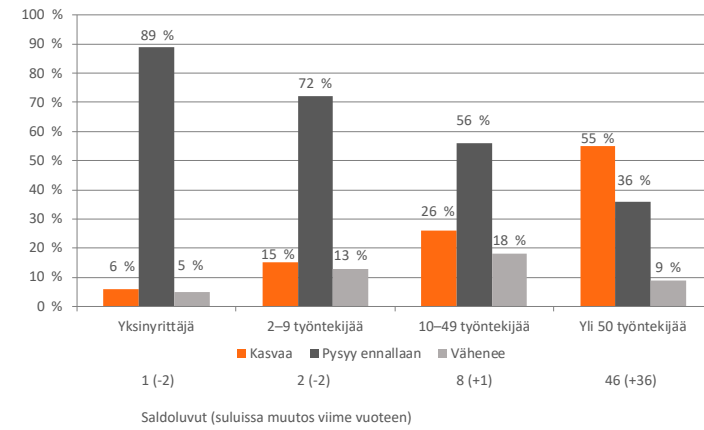
Investointiaikeet toimialoittain



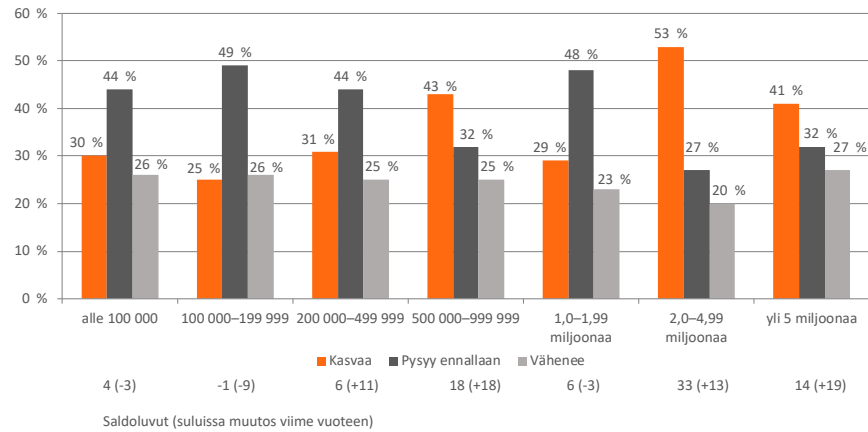
Liikevaihto-odotukset eri yrityskokoluokissa



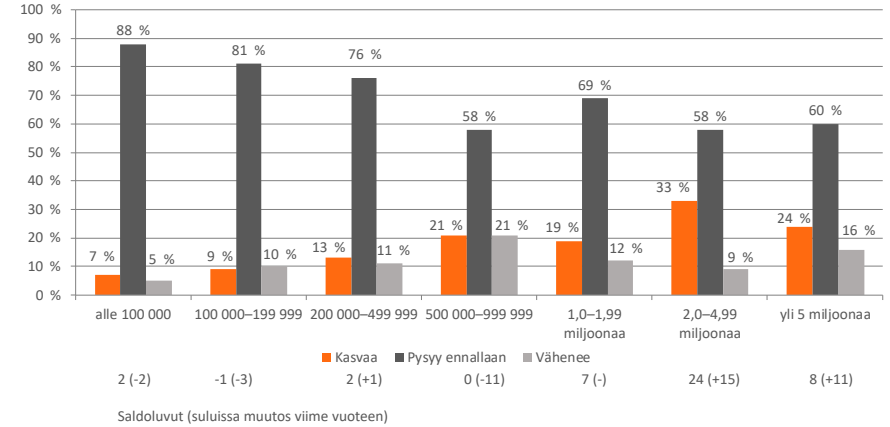
Henkilöstön määrän odotukset eri yrityskokoluokissa



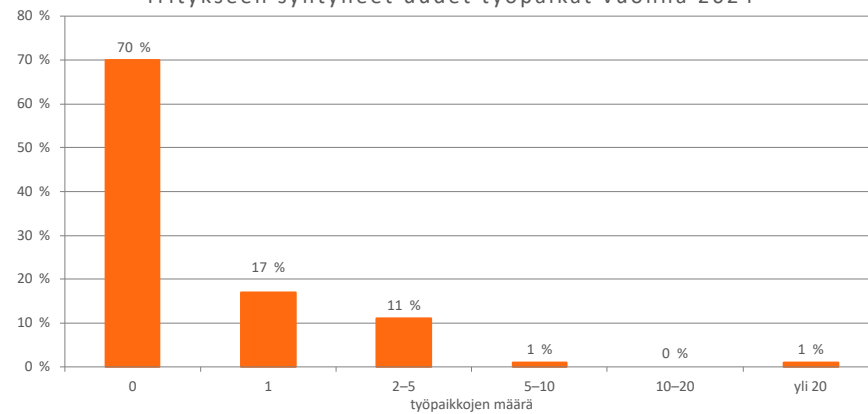
Liikevaihto-odotukset eri liikevaihtoluokissa



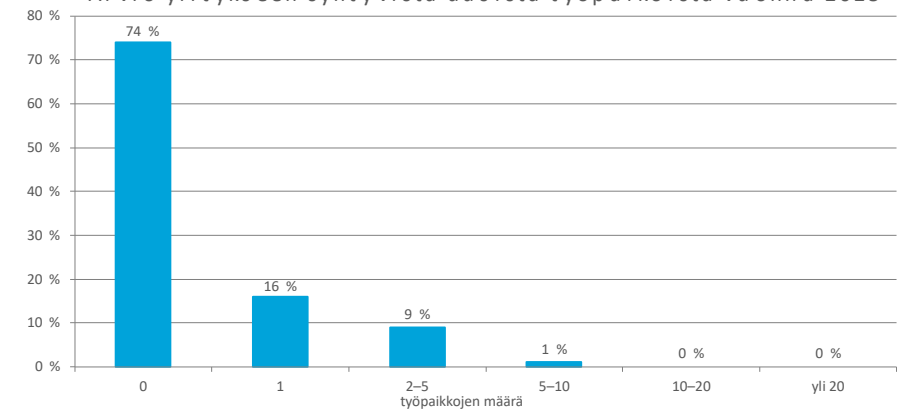
Henkilöstön määrän odotukset eri liikevaihtoluokissa



Yritykseen syntyneet uudet työpaikat vuonna 2024



Arvio yritykseen syntyvistä uusista työpaikoista vuonna 2025



Rahoitusosa

Pankkiluotto on tärkein ulkoisen rahoituksen muoto

Maakuntaennusteen rahoitusosassa seurataan vuosittain yritysten ulkoisen rahoituksen tarvetta ja eri ulkoisen rahoituksen lähteitä. Tämän vuoden Maakuntaennusteessa ulkoista rahoitusta arvioi käyttävänsä 14 prosenttia Maakuntaennusteen vastaajista.

Yritykset, jotka tarvitsevat ulkoista rahoitusta, kertovat käyttävänsä eniten pankkiluottoa, jota kertoo käyttävänsä 68 prosenttia ulkoista rahoitusta tarvitsevista. Muun rahoitusyhtiön rahoitusta kertoo käyttävänsä 30 prosenttia ja Finnveran luottoa tai takausta 27 prosenttia vastaajista. Ulkopuolista pääomasijoittajaa kertoo käyttävänsä 7 prosenttia ulkoista rahoitusta tarvitsevista. Vastauksissaan yrittäjät saivat valita kaikki käyttämänsä ulkoisen rahoituksen muodot.

Yritykset käyttävät pitkälti omaa rahaa investointeihinsa

Niistä varsinaissuomalaisista yrityksistä, jotka kertovat tekevänsä investointeja tänä vuonna, 62 prosenttia (+4 %-yksikköä viime vuodesta), kertoo käyttävänsä investointeihinsa yrityksen omaa tulorahoitusta ja 23 prosenttia (-4 %-yksikköä)

tulorahoituksen ja lainarahan yhdistelmää. Pelkällä lainarahalla investoivien osuus on 13 prosenttia samoin kuin viime vuonna. Vastaajista 2 prosenttia (-1 %-yksikkö) arvioi käyttävänsä investointeihinsa omistajien pääomasijoitusta.

Puolet yrittäjistä valitsee Osuuspankin

Osuuspankki on tärkeä kumppani yrittäjille. Osuuspankin ensisijaiseksi pankkikumppanikseen kertoo valitsevansa 49 prosenttia vastaajista.

Vastaajista 20 prosenttia ilmoittaa Nordean ensisijaiseksi pankkikumppanikseen. Oma SP:n ja Säästöpankin osuus ensisijaisena pankkikumppanina on tänä vuonna kummallakin 9 prosenttia. POP Pankkia pitää ensisijaisena pankkikumppaninaan 6 prosenttia vastaajista.

Danske Bankin osuus ensisijaisena pankkikumppanina on 3 prosenttia. Aktian tai Ålandsbankenin valitsee pankkikumppanikseen molempien osalta 2 prosenttia vastaajista. S-Pankin osuus on pudonnut alle 0,5 prosenttiin.

Yrittäjien ensisijaisessa pankkikumppanissa tapahtuu vain pieniä muutoksia vuosittain ja näin on myös tänä vuonna, kun erot

ovat 1–2 prosenttiyksikön luokkaa jompaankumpaan suuntaan.

Yrittäjien vahinkovakuuttajien kärjessä ovat LähiTapiola ja Pohjola Vakuutus

Maakuntaennusteeseen vastanneista yrittäjistä 38 prosenttia kertoo käyttävänsä ensisijaisena vahinkovakuutusyhtiönään LähiTapiolaa. Pohjola Vakuutus (OP Ryhmä) on toiseksi eniten käytetty vahinkovakuutusyhtiö varsinaissuomalaisien yrittäjien keskuudessa, kun sitä ilmoittaa käyttävänsä 23 prosenttia vastaajista. Fennian osuus on 19 prosenttia ja lfin osuus 13 prosenttia.

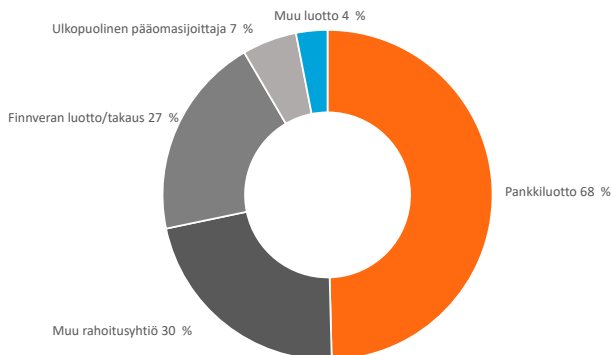
Muut yrittäjien ensisijaisesti käyttämät vahinkovakuutusyhtiöt ovat Pohjantähti (4 %) ja Turva (1 %).

Pankkipalvelun saatavuus on tärkeää – vakuutuspalveluissa hinta ratkaisee

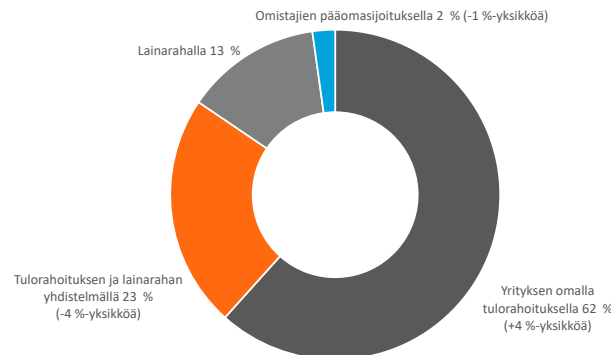
Tämän vuoden Maakuntaennusteessa yrittäjiä pyydettiin kertomaan kolme tärkeintä pankki- ja vahinkovakuutusyhtiökumppanin valintaan vaikuttavaa tekijää.

Pankkipalveluissa tärkeimmäksi tekijäksi nousee henkilökohtaisen palvelun saatavuus, jonka tärkeimmäksi tekijäksi va-

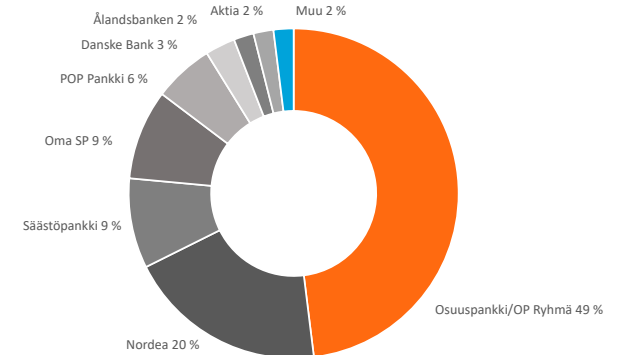
Ulkoisen rahoituksen lähde (ulkoista rahoitusta tarvitsevat yritykset)



Jos yritykseni investoi, rahoitus hoidetaan



Yrityksen ensisijaisesti käyttämä pankki



litsee 52 prosenttia vastaajista. Yrittäjät pitävät pankin luotettavuutta ja joustavuutta toiseksi tärkeimpänä tekijänä, kun 49 prosenttia vastaajista valitsee sen yhdeksi tärkeimmistä tekijöistä. Kolmanneksi tärkeimmäksi nousee useina vuosina tärkeimpänä pidetty pankin henkilökohtaisen palvelun laatu, jonka nostaa tärkeimmäksi tekijäksi 48 prosenttia vastaajista.

Vahinkovakuutusyhtiön valinnassa 56 prosenttia yrittäjistä nostaa tärkeimmäksi asiaksi vakuutuspalvelun hinnan, joka nousee tärkeimmäksi vakuutusyhtiön valintaan vaikuttavaksi tekijäksi. Toiseksi tärkeimpänä tekijänä yrittäjät pitävät korvauspalvelun sujuvuutta, jonka kolmen tärkeimmän tekijän joukkoon nostaa puolet vastaajista. Henkilökohtaisen vakuutuspalvelun saatavuutta pitää yhtenä tärkeimmistä tekijöistä 49 prosenttia vastaajista.

Seuraavaksi tärkeimmät tekijät pankkikumppanin valinnassa ovat verkko- ja mobiilipalvelun laatu (38 % vastaajista) sekä pankin paikallisuus ja palvelun hinta, jotka molemmat saavat 31 prosentin kannatuksen yhtenä tärkeimmistä pankkikumppanin valintatekijöistä. Pankin vastuuhenkilön asiantuntemus (24 % vastauksista) ja pankin vakavaraisuus (16 % vastaajista) tulevat seuraaviksi tärkeimpinä tekijöinä pankkikumppanin

valinnassa. Pankin kansainvälisiä palveluja pitää pankkikumppanin valinnassa tärkeänä vain 4 prosenttia vastaajista.

Vakuutusyhtiökumppanin valinnassa kolmen tärkeimmän tekijän jälkeen tulevat henkilökohtaisen palvelun laatu (46 % vastaajista) sekä luotettavuus ja joustavuus (39 % vastaajista). Näiden tekijöiden jälkeen yrittäjät nostavat vakuutusyhtiökumppanin valinnassa seuraaville sijoille vastuuhenkilön asiantuntemuksen (25 % vastaajista), vakuutusyhtiön paikallisuuden (17 % vastaajista) sekä verkko- ja mobiilipalvelun laadun (13 % vastaajista). Myös vakuutusyhtiökumppanin valinnassa vähiten merkitystä on vakuutusyhtiön kansainvälisyydellä, kun sen yhdeksi tärkeimmistä valintakriteereistä nostaa vain prosentti vastaajista.

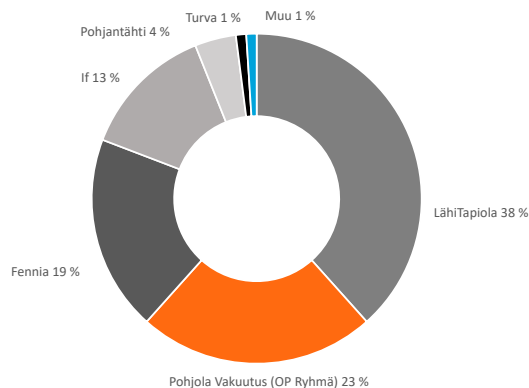
Vastuullisuustoimet keskittyneet toistaiseksi ympäristöön ja energiaan

Kestävyyseraportointi on ollut pakollista isoille pörssiyrityksille vuodesta 2024 lähtien. Tämä näkyy muun muassa lisääntyvinä vastuullisuusvaatimuksina hankintaketjuissa ja pankkisuhteissa sekä kuluttajien vaatimusten kasvuna.

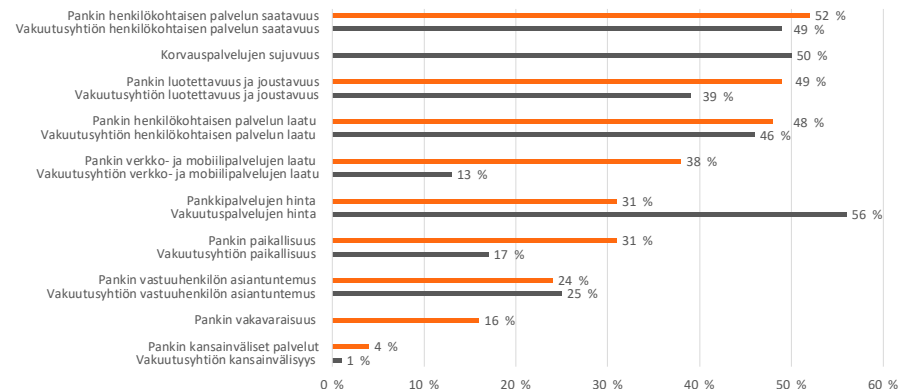
Kysyimme varsinaissuomalaisilta yrittäjiltä, miten lisäänty-

neet kestävyysraportointivaatimukset ovat vaikuttaneet heidän toimintaansa. Lähes kolmannes (31 %) yrittäjistä vastaa, etteivät kestävyysraportointivaatimukset ole vaikuttaneet hänen yrityksensä toimintaan millään tavalla ja niin ikään lähes kolmannes (29 %) ei osaa vastata, ovatko kestävyysraportointivaatimukset vaikuttaneet jotenkin hänen yritykseensä. Viidennes yrityksistä (21 %) kertoo tehneensä ympäristötoimia yrityksessään. Noin joka viides (19 %) vastaajaryitys kertoo, että on kiinnostunut lisääntyneessä määrin vastuullisuudesta ja niin ikään noin joka viides (19 %) kertoo tehneensä energiansäästöön liittyviä toimia yrityksessään. Vastaajista 12 prosenttia sanoo tiedostaneensa lisääntyneet vastuullisuusvaatimukset ja vastaajista 8 prosenttia, kertoo osallistuneensa vastuullisuuskoulutuksiin tai -tilaisuuksiin. Vastaajista 7 prosenttia kertoo joutuneensa avaamaan toimintansa vastuullisuutta toimintaketjussa ja 6 prosenttia on valmistautunut vapaaehtoiseen kestävyysraportointiin yrityksessään. Muita pienempiä kestävyteen liittyviä toimia ovat toimet biodiversiteettiin ja työyhteisön moninaisuuteen tehdyt toimet. Siten kaikkiaan jonkinlaisia toimia kestävyysvaatimusten lisääntymisen suhteen on tehnyt 57 prosenttia vastaajaryrityksistä. Suurin osa heistä on tehnyt ympäristöön tai energiansäästöön liittyviä toimia.

Yrityksen ensisijaisesti käyttämä vahinkovakuutusyhtiö



Tärkeimmät tekijät pankki- ja vahinkovakuutusyhtiökumppanin valinnassa



Yrittäjät ja kunta

Maakunnan yrittäjyysilmapiiri laski hieman

Varsinais-Suomen yrittäjyysilmapiiriä kuvaava saldoluku 51 on laskenut 6 yksiköllä viime vuodesta. Se kertoo, että yrittäjät pitävät maakunnan yrittäjyysilmapiiriä hieman heikompana kuin viime vuonna.

Seutukuntaakohtaisessa vertailussa yrittäjyysilmapiiri on niin ikään heikentynyt kaikissa muissa seutukunnissa paitsi Salon seudulla. Parhaaksi seutukunnaksi yrittäjyysilmapiiriltään on arvioitu jo kolmatta vuotta peräkkäin Loimaan seutu, jossa yrittäjyysilmapiiriä kuvaava saldoluku on 58 (-6 yksikköä viime vuodesta). Toiseksi parhaaksi yrittäjyysilmapiiri on arvioitu Turun seudulla saldoluulla 56 (-6 yksikköä). Seuraavina yrittäjyysilmapiiriarvioissa tulevat Turunmaa saldoluulla 49 (-6 yksikköä) ja Vakka-Suomi saldoluulla 40 (-10 yksikköä). Salon seudulla yrittäjyysilmapiiri on ainoana seutukuntana parantunut, mutta siitä huolimatta Salon yrittäjyysilmapiiri on edelleen arvioitu maakunnan heikoimmaksi saldoluulla 36 (+9 yksikköä). Seutukuntien järjestys yrittäjyysilmapiiriarvioissa on sama kuin viime vuonna.

Lieto pitää selkeää ykköspaikkaa yrittäjyysilmapiiriarvioissa

Maakuntaennusteessa on perinteisesti vertailtu Turun alueen viiden kunnan sekä kymmenen eniten vastausta keränneen kunnan sijoittautumista yrittäjien yrittäjyysilmapiiriarvioissa.

Lieto on viimevuotiseen tapaan selkeä ykkösen yrittäjyysilmapiiriltään Turun alueella siitakin huolimatta, että yrittäjyysilmapiiriarvio on laskenut hieman viime vuodesta. Liedon yrittäjyysilmapiiriä mittaava saldoluku on 89 (-4 yksikköä viime vuodesta). Myös Naantali on viimevuotiseen tapaan arvioitu yritysilmapiiriltään toiseksi parhaaksi Turun alueella. Naantalissa yrittäjyysilmapiiriarvio on niin ikään laskenut hieman viime vuodesta ja saldoluku on 82 (-5 yksikköä). Jonkin verran kahden kärkeä heikommaksi yrittäjyysilmapiiri on arvioitu Raisiossa, jossa yrittäjyysilmapiiri on myös laskenut eniten Turun alueen kuntien vertailussa. Raision yrittäjyysilmapiiriä mittaava saldoluku on tänä vuonna 67 (-14 yksikköä). Neljännellä sijalla suunnilleen samanlaisissa arvioissa Raision

kanssa on Kaarina, jossa yrittäjyysilmapiiriä kuvaava saldoluku on 66 (-1 yksikkö). Turun yrittäjyysilmapiiriarvio on niin ikään laskenut hieman viime vuodesta ja yrittäjyysilmapiiriä kuvaava saldoluku on 41 (-7 yksikköä).

Kymmenen eniten vastauksia keränneen kunnan (Turku, Salo, Kaarina, Lieto, Naantali, Parainen, Raisio, Loimaa, Paimio ja Uusikaupunki) kärkikolmikkoon nousee uutena kuntana tänä vuonna Paimio, jossa yrittäjyysilmapiiriä kuvaava saldoluku on 75 (+4 yksikköä viime vuodesta). Lieto ja Naantali muodostavat kahden kärjen kymmenen kunnan vertailussa niin kuin viime vuonna. Neljännellä sijalla yrittäjyysilmapiirivertailussa on tänä vuonna Raisio ja viidentenä Kaarina. Kuudennella sijalla on Loimaa, jossa yrittäjyysilmapiiriä kuvaava saldoluku on 55 (-10 yksikköä). Turku sijoittuu kymmenen eniten vastauksia keränneen kunnan vertailussa seitsemänneksi. Salo on kymmenen kunnan yrittäjyysilmapiirivertailussa parantanut eniten arviotaan ja yrittäjyysilmapiiriä kuvaava saldoluku on 36 (+10 yksikköä) ja sillä Salo sijoittuu kahdeksanneksi parhaaksi yrittäjyysilmapiiriltään kymmenen kunnan vertailussa. Yhdeksännellä sijalla on Parainen saldoluulla 33 (-21 yksikköä) ja kymmenennellä sijalla Uusikaupunki saldoluulla 5 (-38 yksikköä). Peräsijoja pitävissä Paraisilla ja Uudessa-kaupungissa yritysilmapiiriarvioissa on merkittävä heikentyminen viime vuoteen verrattuna.

Yrittäjien arviot oman kunnan yrittäjyysilmapiiristä

Mukana 10 eniten vastauksia kerännyttä kuntaa. Järjestys saldoluun mukaan. Suluissa viimevuotinen sija ja saldoluun muutos.

Kaupunki/kunta	Erinomainen tai hyvä	Saldoluku
1. Lieto (1.)	89 %	89 (-4)
2. Naantali (2.)	85 %	82 (-5)
3. Paimio (4.)	79 %	75 (+4)
4. Raisio (3.)	70 %	67 (-14)
5. Kaarina (5.)	68 %	66 (-1)
6. Loimaa (6.)	65 %	55 (-10)
7. Turku (8.)	48 %	41 (-7)
8. Salo (10.)	51 %	36 (+10)
9. Parainen (7.)	52 %	33 (-21)
10. Uusikaupunki (9.)	22 %	5 (-38)

Maakunnan tasolla kunnan ja yritysten välistä yhteistyötä pidetään yhtä hyvänä kuin viime vuonna

Kunnan ja yritysten välinen yhteistyö on Maakuntaennusteen tulosten perusteella pysynyt ennallaan koko maakunnan tasolla ja yhteistyötä kuvaava saldoluku on 38.

Seutukuntaakohtaisessa vertailussa parhaimmaksi kunnan ja yritysten välinen yhteistyö on arvioitu tänä vuonna Turunmaalla, jossa saldoluku on parantunut viime vuodesta ja on 52 (+6 yksikköä viime vuodesta). Toiseksi parhaana yrittäjät pitävät kunnan ja yritysten välistä yhteistyötä Loimaan seudulla, jossa saldoluku on tänä vuonna 47 (-3 yksikköä). Turun seutu sijoittuu seutukuntaakohtaisessa kunnan ja yritysten välistä yhteistyötä mittaavassa vertailussa saldoluulla 39 (-1 yksikkö) kolmanneksi. Vakka-Suomessa kunnan ja yritysten välistä yhteistyötä mittaava saldoluku on 37 (+6 yksikköä) ja Salon seudulla 27 (+7 yksikköä). Kunnan ja yritysten välisen yhteistyön arvioidaan siis parantuneen viime vuodesta Turunmaalla, Vakka-Suomessa ja Salon seudulla.

Kunnan ja yritysten välinen yhteistyö arvioidaan jälleen muita paremmaksi Liedossa

Lieto nousee tänäkin vuonna muita korkeammalle, kun yrittäjät arvioivat kunnan ja yritysten välistä yhteistyötä. Liedossa kunnan ja yritysten välistä yhteistyötä kuvaava saldoluku on 82 (-7 yksikköä viime vuodesta) ja huomion arvoista on, ettei yksikään vastaaja arvioi yhteistyötä huonoksi. Näin oli Liedon osalta myös viime vuonna. Naantali jää kunnan ja yritysten välisessä yhteistyöarviossa toiseksi pienestä parannuksesta huolimatta saldoluulla 74 (+1 yksikkö). Raisiossa saldoluku on 46 (-14 yksikköä) ja Kaarinassa 44 (-9 yksikköä). Selvästi muita heikommaksi kunnan ja yritysten välinen yhteistyö on arvioitu Turun alueella Turussa, jossa saldoluussa 16 (+4 yksikköä) on kuitenkin parannus viime vuoteen verrattuna.

Kymmenen eniten vastauksia keränneen kunnan (Turku, Salo, Kaarina, Lieto, Naantali, Parainen, Raisio, Loimaa, Paimio ja Uusikaupunki) vertailussa kunnan ja yritysten välisissä yhteistyöarvioissa kolmen kärki on viimevuotiseen tapaan Lieto, Naantali ja Paimio saldoluulla 71 (+10 yksikköä viime vuodesta). Loimaa on noussut neljännelle sijalle saldoluulla 55

(+20 yksikköä). Loimaalla kunnan ja yritysten välistä yhteistyöarviota kuvaava saldoluku on noussut tänä vuonna eniten kymmenen eniten vastauksia keränneen kunnan vertailussa. Raisio on sijalla viisi ja Kaarina sijalla kuusi. Paraisilla saldoluku on 33 (-13 yksikköä) ja se oikeuttaa seitsemänten sijaan. Salossa kunnan ja yrittäjien välinen yhteistyö on arvioitu paremmaksi kuin viime vuonna, ja Salo on noussut viime vuodesta yhdellä sijalla kahdeksanneksi saldoluulla 25 (+7 yksikköä). Myös Turku on parantanut sijoittumistaan yhdellä sijalla. Sen sijaan Uusikaupunki on pudonnut viimeiselle sijalle ja saldoluussa 0 (-24 yksikköä) on iso pudotus viimevuotiseen verrattuna.

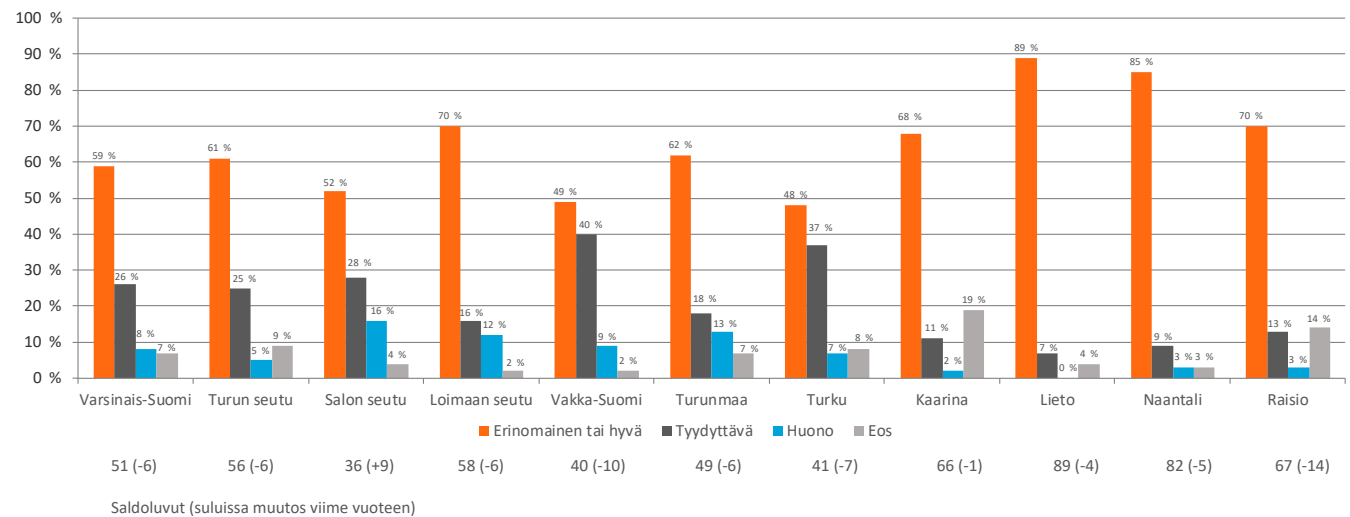
Yrittäjien arviot oman kunnan ja yritysten välisestä yhteistyöstä

Mukana 10 eniten vastauksia kerännyttä kuntaa. Järjestys saldoluun mukaan. Sulussa viimevuotinen sija ja saldoluun muutos.

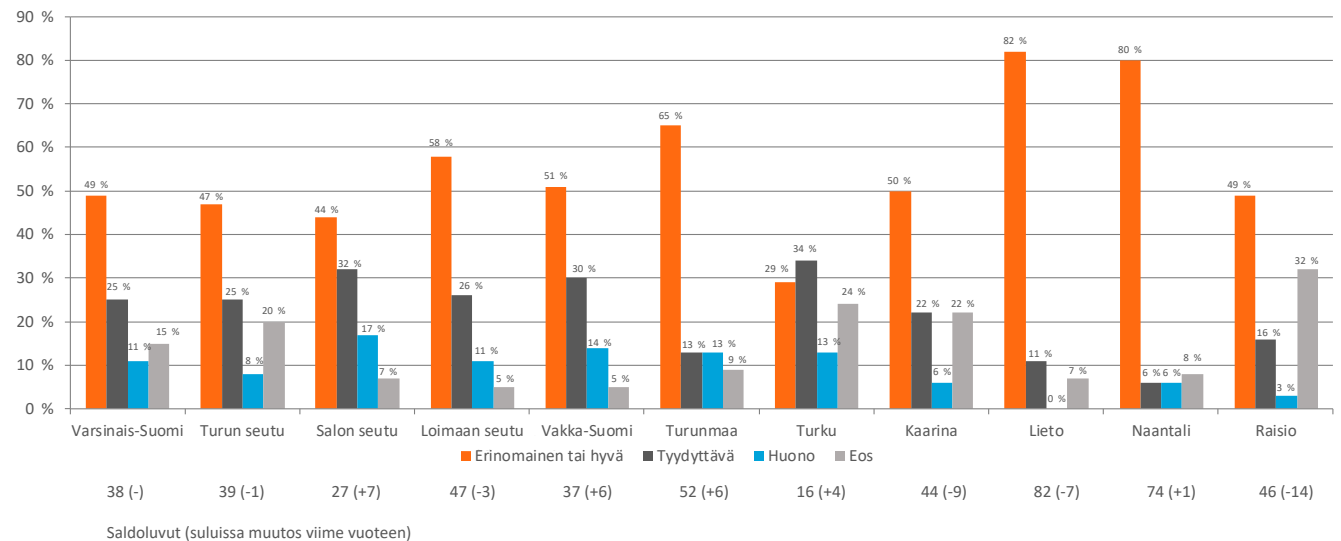
Kaupunki/kunta	Erinomainen tai hyvä	Saldoluku
1. Lieto (1.)	82 %	82 (-7)
2. Naantali (2.)	80 %	74 (+1)
3. Paimio (3.)	75 %	71 (+10)
4. Loimaa (7.)	55 %	55 (+20)
5. Raisio (4.)	49 %	46 (-14)
6. Kaarina (5.)	50 %	44 (-9)
7. Parainen (6.)	52 %	33 (-13)
8. Salo (9.)	41 %	25 (+7)
9. Turku (10.)	29 %	16 (+4)
10. Uusikaupunki (8.)	26 %	0 (-24)

Katso yrittäjien arviot koko [maakunnan ja eri seutukuntien toimitila ja tonttitilanteesta](#) ja [yrittäjien arviot peruspalveluiden toimivuudesta](#).

Kunnan yrittäjyysilmapiiri



Kunnan ja yritysten välinen yhteistyö



Ajankohtaiskysymykset

Varsinais-Suomen Maakuntaennusteen vuosittain vaihtuvissa ajankohtaiskysymyksissä selvitettiin tänä vuonna muun muassa yrittäjien varautumista eläkkeelle jäämiseensä, yrittäjien näkemyksen mukaan Varsinais-Suomen saavutettavuuden kannalta tärkeimpiä liikennehankkeita sekä yrittäjien suhtautumista maahanmuuttajien palkkaamiseen. Lisäksi Maakuntaennusteen kyselyssä mukana olleet kuntien ja hyvinvointialueen toimintaan liittyvät kysymykset julkistetaan tammikuun lopussa osoitteessa:

www.maakuntaennuste.fi

Vapaus, taloudellinen menestys ja asiakkaat ovat tärkeitä yrittäjyydessä

Tämän vuoden Maakuntaennusteessa pyysimme yrittäjiä kertomaan, mikä yksittäinen asia tuo heille eniten iloa yrittäjyydessä. Lähes neljännes vastaajista (24 %) sanoo, että vapaus on heille eniten iloa tuottava asia yrittäjyydessä. Yrityksen taloudellinen menestys (23 % vastaajista) ja asiakkaat (23 % vastaajista) ovat lähes yhtä tärkeitä asioita. Työn-

teko on tärkein asia 16 prosentille vastaajista. Vähemmän tärkeitä asioita ovat työntekijät (4 % vastaajista), yhteistyökumppanit (3 % vastaajista) ja harrastukset (2 % vastaajista).

Säästöt ja sijoitukset turvaavat usein yrittäjän eläkkeen

Maakuntaennusteen tulokset kertovat, että 28 prosenttia eli reilu joka neljäs yrittäjä kertoo, että maksettujen YEL-vakuutusmaksujen lisäksi hänellä on säästöjä ja sijoituksia, jotka turvaavat hänen eläkkeensä. Noin joka viidennellä vastaajalla (22 % vastaajista) on eläkevakuutus, joka täydentää hänen maksamiaan YEL-maksuja. Vastaajista reilu joka kymmenes (13 %) arvioi, että maksetut YEL-maksut riittävät turvaamaan hänen toimeentulonsa eläkkeellä. Niin ikään hieman reilu joka kymmenes (11 %) kertoo, että hänen aiemmasta palkkatyöstään kertynyt eläke tulee turvaamaan hänen eläkkeensä ja lähes joka kymmenes (9 %) arvelee, ettei hänellä ole varaa jäädä eläkkeelle. Vain 4 prosenttia vastaajista uskoo saavansa oman yrityksensä myynnistä niin hyvän hinnan, että se kattaa hänen toimeentulonsa eläkkeellä.

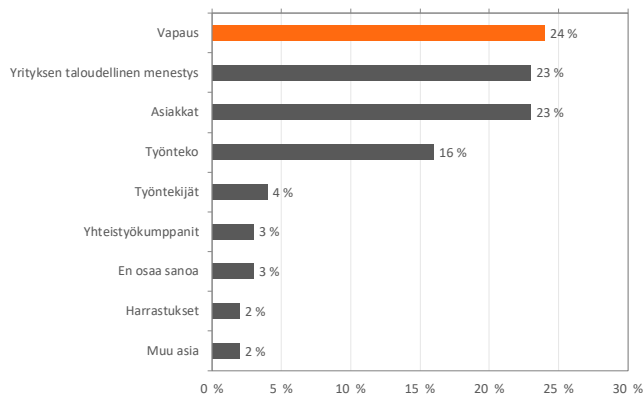
Kustannusten nousulla on suurin vaikutus yrityksiin

Varsinaissuomalaisista yrittäjistä yli puolet (57 %) kertoo, etteivät he ole tehneet toimia parantaakseen oman yrityksensä kriisivalmiutta ja varautumista poikkeus- ja häiriötilanteiden varalle. Vastaajista lähes joka kolmas (31 %) on tehnyt toimia oman yrityksensä kriisivalmiuden ja varautumisen parantamiseksi poikkeus- ja häiriötilanteissa. Katso [täältä](#) tekoälyn laatima yhteenveto noin kahdensadan yrityksen vastauksista, minkälaisia toimia he ovat tehneet parantaakseen yrityksensä kriisivalmiutta ja varautumista.

Kysyimme tänä vuonna myös, mihin yrityksen toimintoihin yrittäjät tarvitsevat eniten ulkopuolista apua. Kolmen kärkeen nousivat taloushallinto, verotus sekä markkinointi ja viestintä. Vähiten apua yritykset kertovat tarvitsevansa energia-asioihin.

Varsinais-Suomen Maakuntaennusteessa yrittäjiä pyydettiin arvioimaan myös kolmea yrityksen toimintaan eniten vaikuttavaa ulkopuolista tekijää. Selvästi merkittävimäksi

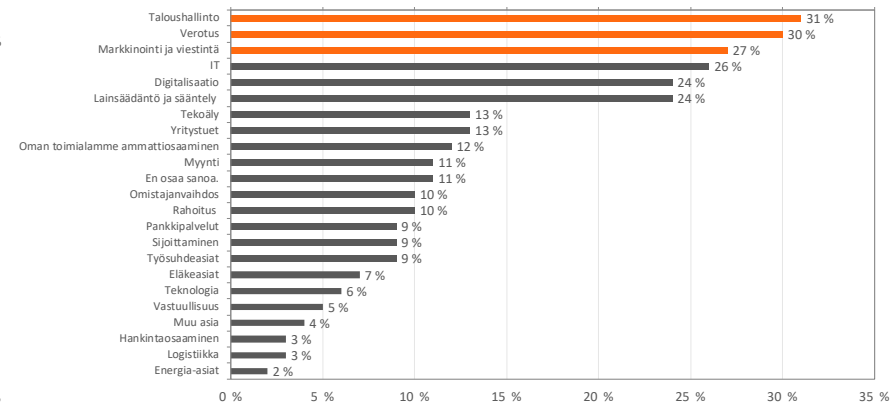
Ilonaiheet yrittäjyydessä



Yrittäjän eläkkeelle jäämistä parhaiten kuvaava tilanne



Eniten tarvittava ulkopuolinen apu yrityksen liiketoimintaan



nousi kustannusten nousu. Toiseksi merkittävämmäksi yrityksen toimintaan vaikuttavaksi toimintaympäristötekijäksi yrittäjät nostavat erilaiset kriisit ja kolmanneksi osaavan työvoiman saatavuuden. Vähiten merkittävä yrityksen toimintaan vaikuttava ulkopuolinen tekijä on yrittäjien mielestä maahanmuutto.

Kysymme myös erikseen yrittäjien suhtautumista maahanmuuttajien palkkaamiseen. Vastaajista 36 prosenttia kertoo palkkaavansa ihmisiä ainoastaan heidän osaamisensa ja soveltuvuutensa perusteella. Viidennes vastaanottajista sanoo, että he voisivat palkata maahanmuuttajan, jos hän puhuu suomea ja sopii tehtävään. Noin joka kymmenennessä yrityksessä (11 % yrityksistä) työskentelee jo maahanmuuttajia, mutta lähes joka kymmenes (8 %) vastaaja sanoo suhtautuvansa epäroivästi maahanmuuttajien palkkaamiseen. Vain 3 prosenttia näkee, että maahanmuuttajien palkkaaminen on ainoa ratkaisu osaavan työvoiman lisäämiseksi ja niin ikään 3 prosenttia on kiinnostunut maahanmuuttajan palkkaamisesta sillä perusteella, että se voisi parantaa maahanmuuttajan integroitumista yhteiskuntaan.

Yrittäjät pitävät Länsirataa Varsinais-Suomen saavutettavuuden kannalta tärkeimpänä

Varsinaissuomalaisia yrittäjiä pyydettiin nimeämään tänä vuonna myös kolme merkittävintä liikennehanketta, jotka vaikuttavat heidän mielestään eniten Varsinais-Suomen saavutettavuuteen. Kärkeen nousee Länsirata. Tasaosuuksin seuraavaksi tärkeimmiksi liikennehankkeiksi nousevat lähijunat, E18-tien kehittäminen Raisio-Naantali-osuudella sekä 9-tien kehittäminen. Myös lentoyhteys Tukholmaan ja Ferry Terminal Turku eli Turun matkustaja- ja rahtisataman kehittäminen nousevat yrittäjien mielestä lähes yhtä tärkeiksi liikennehankkeiksi Varsinais-Suomen saavutettavuuden kannalta kuin kolmen kärki.

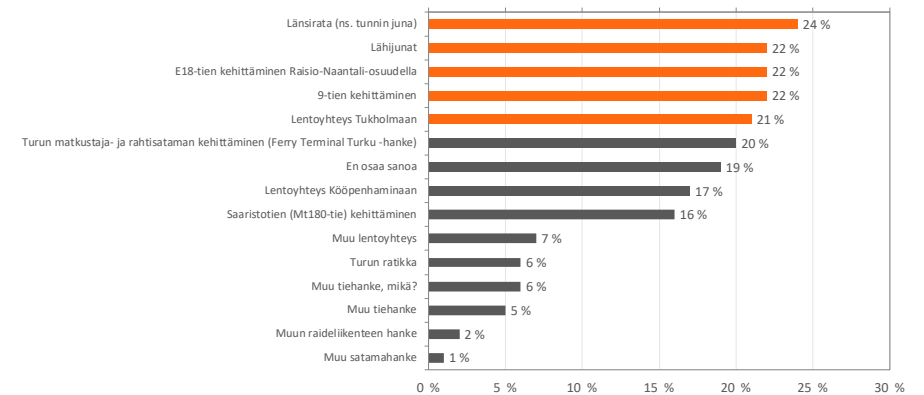
Katso myös!

Katso **täältä**, miten yrittäjät arvioivat syyskuussa 2024 tehdyn arvonlisäveron muutoksen vaikuttaneen heidän toimintaansa ja mitä he ennakoivat 1.1.2025 voimaan tulleen arvonlisäveromuutoksen vaikutuksista.

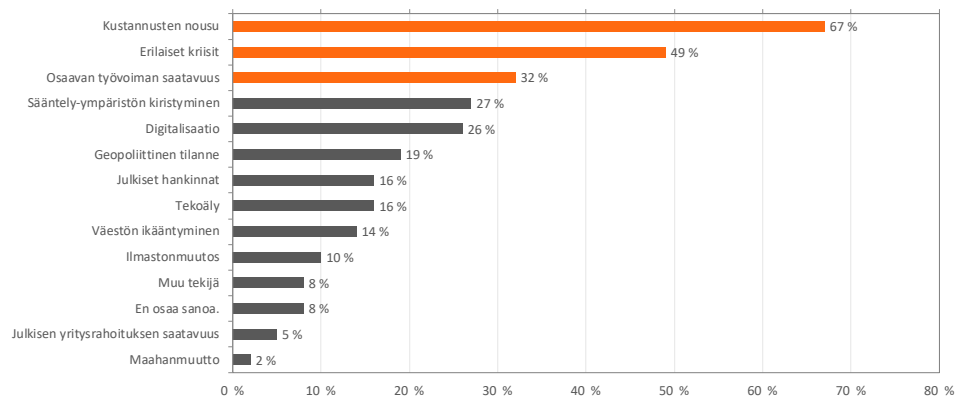
Katso **täältä**, minkälaiseksi yrittäjät arvioivat telakan toiminnan jatkuvuuden vaikutukset omalle yritykselleen.

Katso **täältä**, miten yrittäjät arvioivat tekoälyn vaikuttavan oman yrityksensä toimintaan.

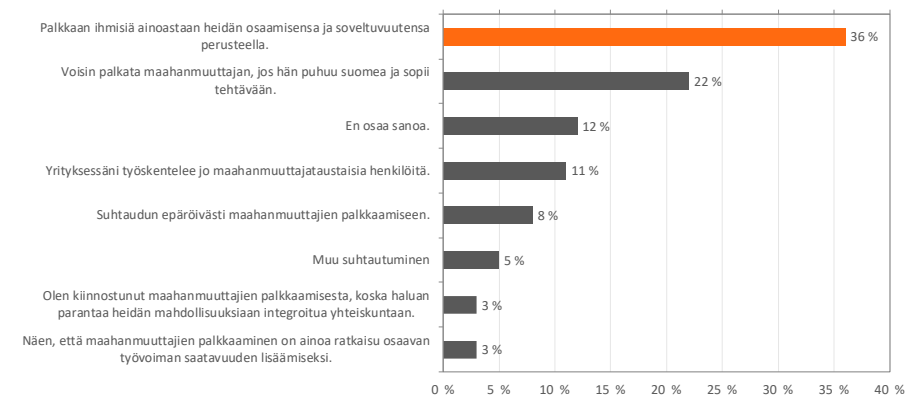
Varsinais-Suomen saavutettavuuden kannalta tärkeimmät liikennehankkeet



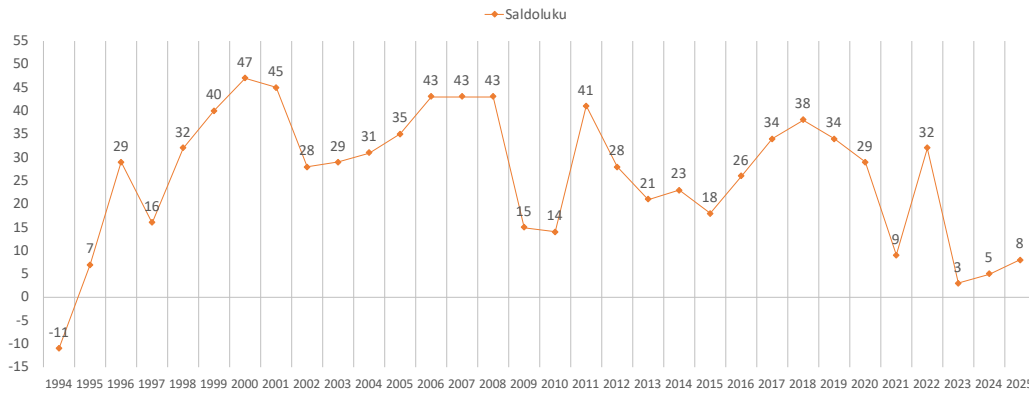
Yrityksen toimintaan eniten vaikuttavat ulkopuoliset tekijät



Suhtautuminen maahanmuuttajien palkkaamiseen

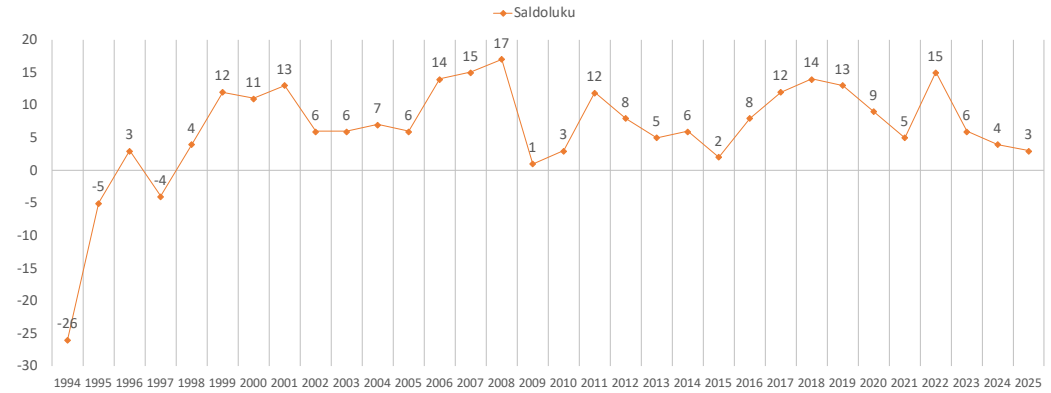


Liikevaihto-odotukset 1994–2025



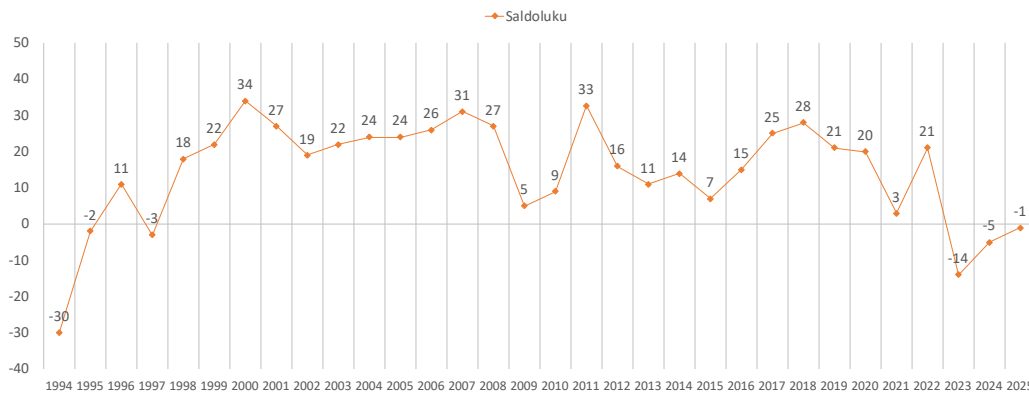
Liikevaihto-odotusten saldoluku tänä vuonna 8 – muutos viime vuodesta +3 yksikköä.

Henkilöstön määrän odotukset 1994–2025



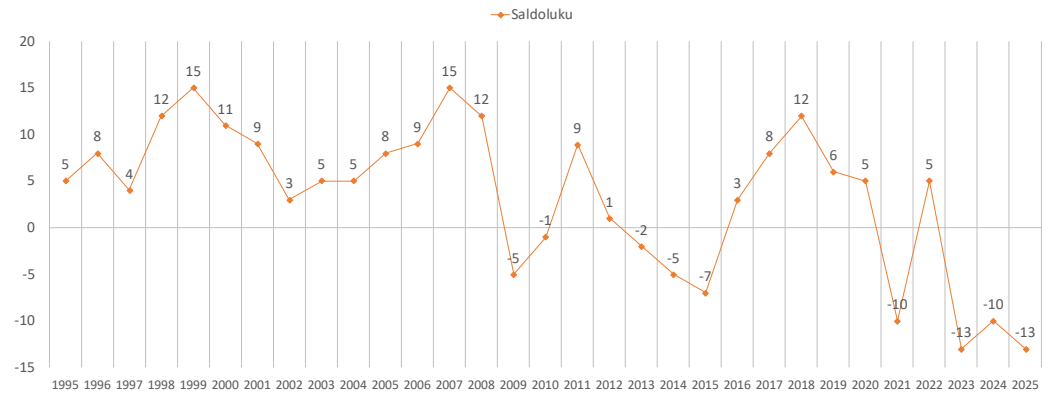
Henkilöstön määrän odotusten saldoluku tänä vuonna 3 – muutos viime vuodesta -1 yksikköä.

Kannattavuusodotukset 1994–2025



Kannattavuusodotusten saldoluku tänä vuonna -1 – muutos viime vuodesta +4 yksikköä.

Investointiaikeet 1994–2025



Investointiaikeiden saldoluku on tänä vuonna -13 – muutos viime vuodesta -3 yksikköä.

