

KULOISTEN RISTEYSSILTA ASEMAKAAVAN MUUTOKSEN SELOSTUS

1., 3., 6. ja 7. Kaupunginosien (Vaisaari, Kerttula, Kuloinen ja Ihala)
liikenne-, katu-, muinaismuisto-, erityis- ja virkistysalueita.



Vireilletulo
Luonnos kaupunkikehitysjaostossa
Ehdotus kaupunkikehitysjaostossa

13.04.2022
11.12.2023
10.06.2024

06:038

Kansikuva: Visualisointi risteysillan alueelta, Sweco

Alue sijaitsee noin kilometrin etäisyydellä Raision keskustasta kaakkoon Raisiontietä. Raisiontien ja Rauman valtatie solmukohdassa.

Suunnittelualueen likimääräinen sijainti Raision opaskartalla:



Laatija:

Raision kaupunki Maankäyttö- ja asumispalvelut
raisio.fi/asuminen ja ymparisto/kaupunkisuunnittelu/kaavoitus ja maankaytto

Kaavoitusarkkitehti Suvi Rantamäki 040 516 1735
Kaupunginarkkitehti Emma Kaitaa 040 506 6947

Sisällysluettelo

1. Perus- ja tunnistetiedot	6
1.1. Tunnistetiedot	6
2. Tiivistelmä	6
2.1. Kaavaprosessin vaiheet	6
2.2. Asemakaava	6
2.3. Asemakaavan toteuttaminen	6
3. Lähtökohdat	7
3.1. Selvitys suunnittelualueen oloista	7
Alueen yleiskuvaus	7
Luonnonympäristö	7
Rakennettu ympäristö	7
Maanomistus	7
3.2. Suunnittelutilanne	7
Kaava-aluetta koskevat suunnitelmat, päätökset ja selvitykset	7
4. Asemaakaavan suunnittelun vaiheet	10
4.1. Suunnittelun tarve	10
4.2. Osallistuminen ja yhteistyö	10
Osalliset	10
Vireilletulo	10
Luonnosvaiheen kuuleminen	10
4.3. Asemakaavan tavoitteet	10
4.4. Asemakaavan vaihtoehdot ja niiden vaikutukset	10
Asemakaavan vaihtoehtojen kuvaus ja karsinta	10
Mielipiteet ja niiden huomioon ottaminen kaavassa	12
5. Asemakaavan kuvaus	14
5.1. Kaavan rakenne	14
Mitoitus	15
5.2. Aluevaraukset	15
5.3. Asemakaavan vaikutukset	15
Vaikutukset rakennettuun- ja luonnon ympäristöön	15
Vaikutukset ilmastoon	15
5.4. Ympäristön häiriötekijät	16
5.5. Kaavamerkinnot ja -määräykset	16
6. Asemakaavan toteutus	16
6.1. Asemakaavan toteuttaminen ja ajoitus	16

Liiteluettelo

- Tilastolomake

Luettelo muista asiakirjoista ja lähdemateriaaleista

- liikennejärjestelyjen esiselvitys: Sweco infra & Rail Oy, (2021) Kuloisten eritasoliittymän parantaminen, 23702420
- Sweco (2024) VT8, Kuloisten eritasoliittymän parantaminen, Tiesuunnitelma LUONNOS
- Sweco (2023) VT8, Kuloisten eritasoliittymän parantaminen, Tiesuunnitelma LUONNOKSEN meluselvitys

1. Perus- ja tunnistetiedot

1.1. Tunnistetiedot

Asemakaavan muutos koskee:

1. (Vaisaari) kaupunginosan katualuetta
3. (Kerttula) kaupunginosan liikennealuetta
6. (Kuloinen) kaupunginosan liikenne-, vesi-, erityis-, virkistys- ja katualuetta
7. (Ihala) kaupunginosan muinaismuisto-, erityis-, virkistys- ja katualuetta

Asemakaavan muutoksella muodostuvat:

1. (Vaisaari) kaupunginosan katualuetta
3. (Kerttula) kaupunginosan liikennealuetta
6. (Kuloinen) kaupunginosan liikenne-, vesi-, erityis-, virkistys- ja katualuetta
7. (Ihala) kaupunginosan liikenne-, erityis-, virkistys- ja katualuetta

Kaavatunnus on 06:038 ja siitä käytetään nimeä Kuloisten risteyssilta.

2. Tiivistelmä

2.1. Kaavaprosessin vaiheet

- Kuloisten sillan uusimisen vaatimista liikenteen järjestämisen vaihtoehtoista on tehty esiselvitys 2021
- Kaava on kuulutettu vireille 13.04.2022 vuoden 2022 kaavoituskatsauksessa nimellä Kuloisten risteyssilta
- Tiesuunnitelmaa koskeva avoin kuulemistilaisuus järjestettiin 13.9.2023
- Osallistumis- ja arviointisuunnitelma, sekä kaavaluonnos on saatettu tiedoksi Kaupunkikehitysjaostolle 11.12.2023
- Kaavaluonnos on ollut nähtävillä 12.12.2023 - 22.01.2024
- Viranoimaisten lausuntokierroksella 21.12.2023 - 29.01.2024
- Asemakaavan muutosehdotuksen kaavakartta ja selostus kaupunkikehitysjaostossa 10.6.2024

2.2. Asemakaava

Raisiontien ja Rauman tien risteykseen sijoittuva Kuloisten risteyssilta on tulossa käyttöikänsä päähän. Koska liikenne Raisiontiellä halutaan säilyttää työmaan aikana, on sillan korvaaminen uudella sillalla samaan sijaintiin mahdotonta. Kaavan muutoksella annetaan mahdollisuus rakentaa uusi silta nykyisen eteläpuolelle. Tiesuunnitelman mukaisesti liittyminen Raisiontieltä Ihalantielle muuttuu sekä lisätään liittymismahdollisuus Rauman valtatielle pohjoiseen päin. Myös olemassa olevat liittymäsuunnat siirtyvät. Lisäksi asemakaavan muutoksella tarkastellaan tiealuetta ympäröiviä virkistys- ja suojaviheralueita ja niille sijoittuvia muinaismuistoalueita.

2.3. Asemakaavan toteuttaminen

Kuloisten risteyssillan toteuttamisesta on teetetty kaavoituksen pohjalle esiselvitys liikenteen järjestelämisestä sekä siihen pohjautuva tiesuunnitelma. Esiselvityksen perusteella toteutettavaksi on valittu vaihtoehto, jolla myös alueen läpi kulkeva työmaan aikainen liikenne mahdollistettaisiin. Aluetta koskevat tiesuunnitelmat voidaan hyväksyä, kun asemakaava on hyväksytty. Tavoitteena on, että tiehankkeen toteuttaminen alkaa vuoden 2025 aikana.

3. Lähtökohdat

3.1. Selvitys suunnittelualueen oloista

Alueen yleiskuvaus

Suunnittelualue sijaitsee noin kilometrin etäisyydellä Raision keskustasta Raisiontietä pitkin kaakkoon, Raisiontien ja Rauman valtatie solmukohdassa. Alue rajautuu lännestä Ihalantiehen ja sen varrella oleviin kiinteistöihin, pohjoisesta hautausmaahan ja idästä Raisionjokeen. Kaavamuutos koskee liikenne-, katu-, muinaismuisto-, erityis- ja virkistysalueita.

Suunnittelualueen pinta-ala on n. 19,7 hehtaaria. Kaava on tullut vireille kattaen Ihalantien alussa olevan korttelialueen, joka jätettiin heti luonnosvaiheessa pois käsittelystä. Luonnosvaiheen jälkeen asemakaavan muutosalue kasvoi käsittämään suuremman osan tiehanketta ympäröivästä suojaviher- ja virkistysalueista, jotta saatiin eheämpi kokonaisuus jakaava-alueen määräyksiä ja merkintöjä yhtenäistettyä. Laajemmalla alueella ei ole merkittäviä käyttötarkoituksen muutoksia. Kuloisen ja Ihalan kaupunginosarajaa päivitettiin teialueen rajauksen mukaan.

Luonnonympäristö

Alueen tärkein luonnonympäristö on Raisionjokivarsi, joka on tarkoitettu säilyttämään rakentamattomana. Raisionjoen ja Raisiontien risteyksen tuntumassa olevat suunnittelualueen pientalot on tarkoitettu purkaa ja sen jälkeen alue säilyttämään Raisionjoki varrelle tyypillisen kasvuston alueena.

Suunnittelualue on osittain savimaata ja osittain kallioista. Raisionjoen ranta-alueet on hyvin alavaa ja Rauman valtatie ja Raisiontien risteysalueella on korkeampaa kallioista maastoa.

Rakennettu ympäristö

Rauman valtatie kulkee hyvin lähellä Raisionjokea ja liikennemelu alueella on hyvinkin voimakasta. Kaava-alue on suurimmalta osalta teialuetta, mutta rajautuu reunoiltaan tiiviiseen pientaloasutukseen, joita lomittavat luonnontilaiset lähivirkistysalueet. Suunnittelualueella sijaitsee Keskikaupungin osayleiskaavassa inventoitu kohde 31 Kaihlaranta ja sen vieressä maisemallisesti arvokkaaksi todettu kohde Jokela. Rakennukset ovat kuitenkin huonokuntoisia ja ne puretaan vuoden 2024 aikana. Alue on merkitty voimassa olevassa osayleiskaavassa lähivirkistysalueeksi. Kaavalla ei sallita sijainnille uutta rakentamista, vaan ranta-alue on tarkoitettu muuttamaan Raisionjoki rannalle tyypillisen kasvuston omaavaksi lähivirkistysalueeksi.

Maanomistus

Alueen vesialue on Raisionjoen osakaskunnan omistuksessa ja maa-alueet valtion ja kaupungin omistuksessa.

3.2. Suunnittelutilanne

Kaava-alueita koskevat suunnitelmat, päätökset ja selvitykset

Maakuntakaava

Varsinais-Suomen voimassa olevien maakuntakaavojen yhdistelmässä kaavamuutosalueella on kaksiajoratainen tai nelikaistainen yhdystie tai katu eritasoliittymineen. Raisiojokirannan läheisyyteen on merkitty ulkoilureitti, jonka lopullinen sijainti osoitetaan tarkemmassa maankäytön suunnittelussa. Raisionjoki on merkitty suojelualueena, jolla on maakuntakaavassa esitetty luonnonsuojelualueet ja luontoarvoiltaan erityiset alueet.

Turun kaupunkiseudun liikennejärjestelmäsuunnitelma 2020 visiossa 2040+ kaava-alue on merkitty osaksi Kaupunkiliikenteen aluetta ja Raisiontielle on kohdennettu kehittämistavoitemerkintöinä Kaupunkiseudun pääväylä, pyöräilyn seudullinen pääreitti ja tavoitteellinen laatuvaäyläosuus, Fölin runkolinjasto sekä raitiotie.

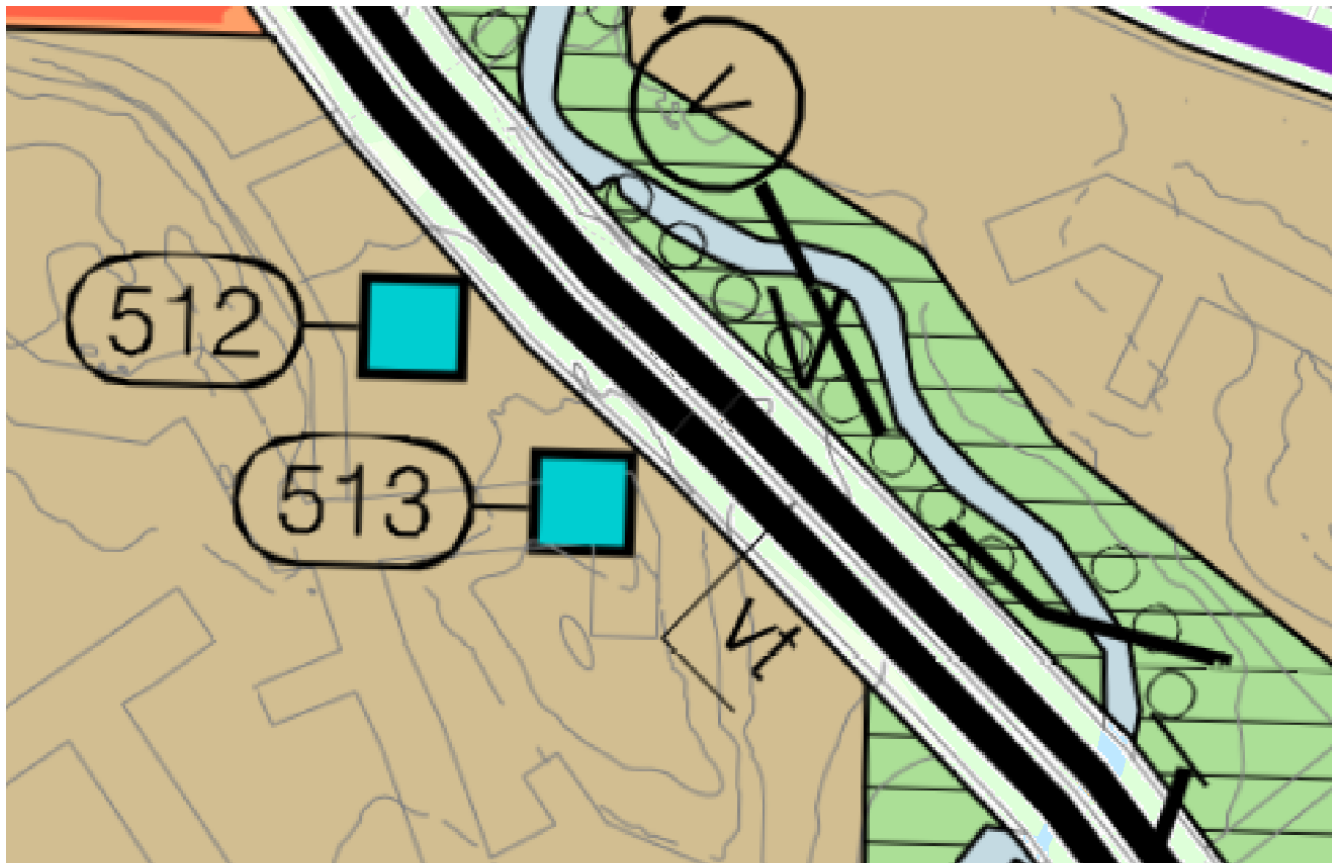
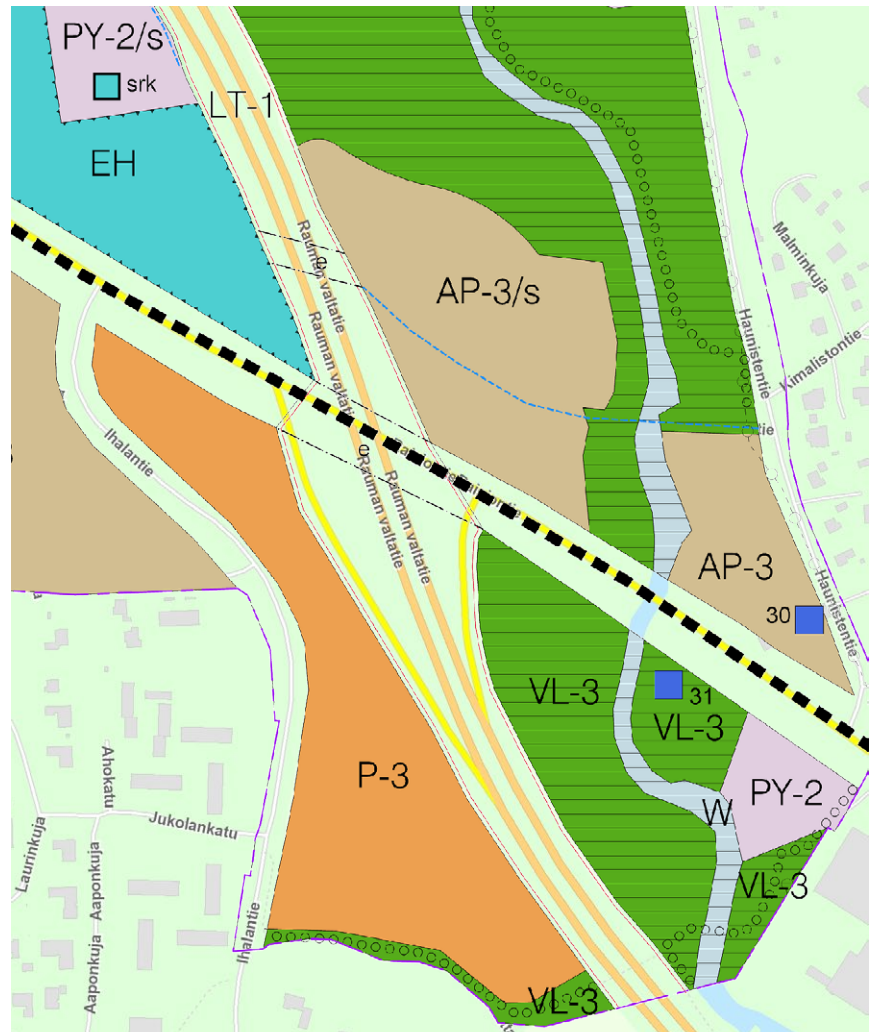
Keskikaupungin osayleiskaava ja yleiskaava 2020

Suunnittelualueella on voimassa Raision keskikaupungin osayleiskaava vuodelta 2015.

Osayleiskaavassa yleisen tien (LT-1) ja palvelujen ja hallinnon alueen (P-3) lisäksi, suunnittelualueella on Raisionjoen varrelle sijoitettava lähivirkistysaluetta (VL-3), jonka yksityiskohtaisemmassa suunnittelussa on kiinnitettävä erityistä huomiota seudullisesti arvokkaan maisemakokonaisuuden säilymiseen ja kehittämiseen virkistysalueena. Raisiontieta pitkin on merkitty Joukkoliikenteen kehittämiskäytävä, jolla on osoitettu seudullisen liikennejärjestelmäsuunnitelman ratavarauksen.

Alueella sijaitsee osayleiskaavan rakennusinventointiin sisällytetty kaksikerroksinen asuinrakennus (31: Kaihlaranta).

Alueen eteläpäädyssä voimassa on Raision yleiskaava 2020, joka jatkaa Raisionjokivarren merkintöjä kaava-alueella. Yleiskaavassa alueella on inventoituina muinaismuistokohteet 512 (Ihalan Papinkallion rautakautinen polttokenttäkalmisto tai asuinpaikka) ja 513 (Ihalan Häivälän rautakautinen polttokalmisto).



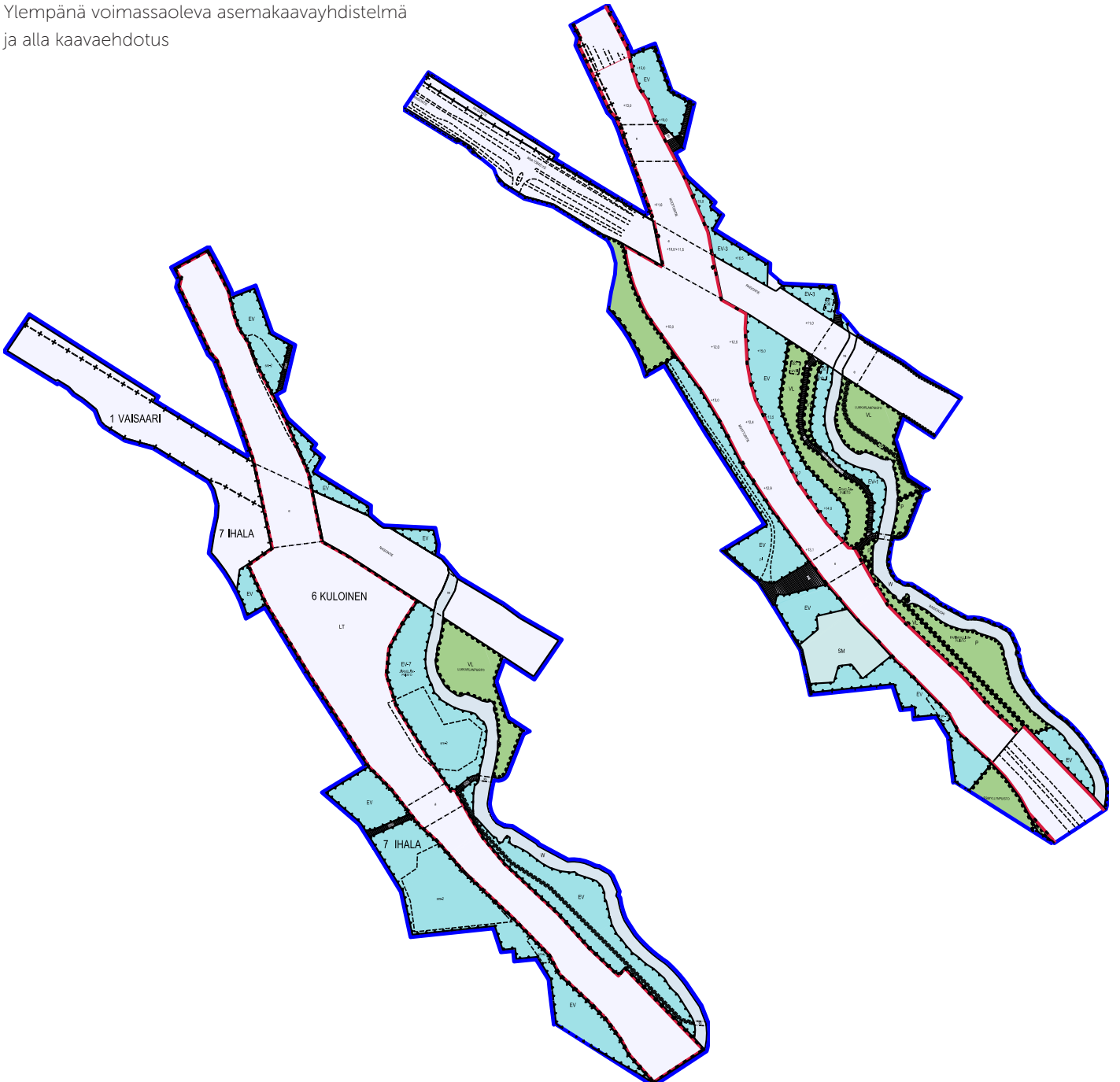
Voimassa olevat asemakaavat

Suunnittelualueella on voimassa seuraavat asemakaavat:

- RK-01 Keskustalähiön rakennuskaava (hyväksytty 1.7.1964)
- 01:008 Pappila (hyväksytty 29.5.1980)
- 01:026 E18 Keskikaupunki (hyväksytty 24.5.2021)
- 03:006 Vaisaari katualue, Kerttula kortteli 3014–3017 (hyväksytty 5.10.1979)
- 03:058 Kirkonkulma (hyväksytty 20.3.2023)
- 06:003 Huhko (hyväksytty 26.4.1982)
- 06:005 Huhko II (hyväksytty 16.11.1982)
- 06:014 Lukkarila (hyväksytty 26.7.1988)
- 06:018 Jerta (hyväksytty 25.2.1997)
- 07:005 733 (hyväksytty 24.9.1981)
- 07:008 733 osa (hyväksytty 24.5.1988)
- 07:013 733 osa (hyväksytty 6.2.1992)
- 07:018 Itä-Ihala (hyväksytty 10.3.1999)

Kaavamuutos koskee näiden kaava-alueiden liikenne-, katu-, erityis-, muinaismuisto- ja virkistysalueita.

Ylempänä voimassaoleva asemakaavayhdistelmä
ja alla kaavaehdotus



4. Asemakaavan suunnittelun vaiheet

4.1. Suunnittelun tarve

Asemakaavan suunnittelu aloitettiin kaupungin tarpeesta, Kuloisten risteyssillan uusimisen mahdollistamiseksi.

4.2. Osallistuminen ja yhteistyö

Osallistumis- ja vuorovaikutusmenettelyistä on kerrottu tarkemmin Osallistumis- ja arviointisuunnitelmassa, joka on ollut kaavamuutosluonnoksen kanssa samaan aikaan käsiteltävänä 12.12.2023 kaupunkikehitysjaostossa.

Osalliset

Osallisia ovat suunnittelualueen ja sen lähiympäristön maanomistajat, maanvuokralaiset, käyttäjät, asukkaat, yritykset ja yhteisöt, naapurit sekä muut, joiden asumiseen, työntekoon tai muihin oloihin kaavamuutos saattaa huomattavasti vaikuttaa.

Lisäksi osallisia ovat Raision kaupungin hallintokunnat: kaupunginhallitus- ja valtuusto, lautakunnat, kaupunkikehitysjaosto ja kaupungin henkilöstö sekä viranomaiset: Varsinais-Suomen ELY-keskus, Väylävirasto eli Väylä (ent. Liikennevirasto), Varsinais-Suomen liitto, Turun maakuntamuseo, Varsinais-Suomen pelastuslaitos, alueen kunnallistekniset toimijat, kansalaisjärjestöt ja yhdistykset.

Osalliseksi voi myös ilmoittautua.

Vireilletulo

Asemakaava on tullut vireille vuoden 2022 kaavoituskatsauksesta (13.4.2022) kaupungin aloitteesta.

Luonnosvaiheen kuuleminen

Luonnosvaiheen kuuleminen toteutettiin 22.12.2023-22.1.2024 välisenä aikana. Luonnoksesta jätettiin viisi lausuntoa ja kolme mielipidettä. Lisäksi ELY-keskus antoi kommentteja.

4.3. Asemakaavan tavoitteet

Kuloisten risteyssillan käyttöiän päättymisen hämöttäessä on tullut ajankohtaiseksi tutkia mahdollisuudet sillan uusimiselle. Raisiontien ollessa vilkkaasti liikennöity väylä Raision ja Turun keskustojen välillä sekä seudullisen julkisen liikenteen pääväylä, koetaan tarpeellisenä säilyttää liikenneyhteys suunnittelualueen silloilla myös työmaan aikana. Kaavamuutoksen tavoitteena onkin mahdollistaa uuden sillan rakentaminen nykyisen etäpuolelle.

Raisiontielle on tehty alustavia suunnitelmia Turun raitiotiehankeeseen mahdollisesta laajentumisesta myös Turku-Raisio välille. Uuden sillan tielinjauksen muuttuessa, säilyy olemassa olevan sillan kohdalla varaus kevyen- ja joukkoliikenteen siltaa varten. Investointia raitiotien toteutumiseksi tarkastellaan omana hankkeenaan raitiotien suunnittelun käynnistyessä Raision suuntaan.

Raisionjokirannan itäpuolella olevat kaksi vanhaa pientaloa on tarkoitus purkaa vuoden 2024 aikana niiden huonon kunnon takia. Muutettavan asemakaavan tapaan ranta-alue halutaan pitää virkistysalueena, joka mahdollistaisi Raisionjokirannan luonnontilaisemman ja paremman virkistyskäytön. Tien uusinnan yhteydessä tullaan rakentamaan myös melutorjuntaa, joka parantaa alueen virkistysmahdollisuuksia alentamalla melutasoa nykyisestä. Nykyisellään Raisionjokirannan lähivirkistysalue ei saavuta virkistysalueen meluvaatimuksia.

4.4. Asemakaavan vaihtoehdot ja niiden vaikutukset

Asemakaavan vaihtoehtojen kuvaus ja karsinta

Asemakaavan muutosalue sijaitsee haastavalla paikalla kahden vilkkaasti liikennöidyn väylän solmukohdassa, mikä vaikuttaa kaavalle asetettuihin vaatimuksiin. Kuloisten sillan alta liikennöitävä Rauman valtatie on ELY-keskuksen hallinnoima pääväylä, jonka vaatimuksista Väylä vastaa. Silta ja sen yli kulkeva Raisiontie on kaupungin hallinnoima tie ja tärkein sisääntuloväylä Turun suunnasta.

Asemakaavaprosessin lähtökohtana on mahdollistaa Kuloisten risteysalueen sillan uusimisen nykyvaatimusten mukaiseksi. Silta on huonokuntoinen ja sen uusiminen on väistämätöntä.

Kuloisten risteyssillan liikennöintivaihtoehdoista toteutettiin esiselvitys (*Sweco infra & Rail Oy (2021) Kuloisten eritasoliittymän parantaminen, 23702420*). Molemmat esiselvityksessä esiintuodut vaihtoehdot vaativat kaavamuutosta. Vertailussa on tarkasteltu myös 0-tilannetta, jossa asemakaavaa ei muuteta.

Ulkoilureitti koukkaa nykyisellään suunnittelualueen puolivälissä Sipilänkujan ja Haunistentien kautta takaisin Raisionjoen varteen Virvoituksen puistoon ja siitä Raisionjokivartta etelään. Toteutettu kevyenliikenteen reitti lisätään kaavaan puuttuvilta osin. Mahdollisuutta toteuttaa ulkoilureitti suurempaan Raisionjoen viertä tutkitiin tiesuunnitelman yhteydessä. Osoittautui kuitenkin, että tarpeeksi korkean alikulun rakentaminen estäisi raitiotien rakentumisen. Tasoylitys Raisiontiellä ei ole liikenneturvallinen.

Muilta osin kaavamuutoksella päivitetään Rauman valtatie ja Raisionjoki varren suojaviheralueita ja lisätään kiinteät muinaismuistoalueet.

Vaihtoehto 0 - Asemakaavaa ei muuteta

Jotta liikennöintiä Kuloistensillalla pystytään jatkamaan, on se uusimisen tarpeessa. Nykyisen sillan alikulukorkeus on 4,8 m ja Väyläviraston asettamat vaatimukset pääteitä ylittävälle sillalle on 5,2 m. Tämän mahdollistamiseksi joudutaan tekemään maatäytyksiä sillan ympärille.

Jos kaavamuutosta ei toteuteta, Rauman valtatie rampeista muodostuisi liian jyrkät maatäytykset vuoksi. Nykyinen kaava ei mahdollista ramppien sijoittamista uuteen sijaintiin eikä lisäramppien rakentamista. Sillan uusiminen vaiheittain ei ole teknisesti mahdollista. Vaihtoehdon 0 ja 1 tapaan, jos silta toteutettaisiin lähes nykyiselle sijainnilleen, jouduttaisiin liikennöinti Raisiontieltä katkaisemaan työmaan ajaksi (arvio 2025–2026).

Sillan rakentaminen vaiheittain mahdollistaen samalla läpikulkuliikenteen sillalla työmaan aikana ei ole mahdollista, eikä Väylä salli valtateille suuria poikkeusjärjestelyitä kuten kiertoliittymää, jolloin työmaa aikainen auto- ja julkinen liikenne jouduttaisiin ohjaamaan Haunistentien ja Ohikulukutien kautta Raision keskustaan. Väliaikaiset reitit huonontaisivat erityisesti julkisenliikenteen välitystä ja kevyenliikenteen mahdollisuuksia. Koska Raisiontie on kaupungin julkisenliikenteen pääväylä, ja aktiivinen pyöräilyväylä esimerkiksi työmatkaliikenteelle Turun ja Raision välillä, on pyrkimyksenä säilyttää Raisiontien kautta kulkeva liikenne myös työmaan aikaisesti. Erityisen haastavaksi tilanne muuttuu, kun valtion Väyläverkoston investointiohjelmassa 2025–2032 oleva E18 hanke Raision keskustatunneli lähtee päällekkäin käyntiin, jäisi Raision keskusta-alue liikenteellisesti eristyksiin.

Vaihtoehto 1 – Asemakaavamuutos mahdollistaa sillan rakentumisen nykyiselle paikalle ja sen vaatimat ramppimuutokset.

Silta rakennetaan samalle kohdalle, mutta rampeille kaavoitetaan lisää tilaa. Tiealue suurentuu nykyisestä, mutta hieman vähemmän kuin vaihtoehdossa 2. Vaihtoehto 1 mahdollistaa samalla liittymisen Raision keskustan suunnasta Rauman valtatielle kohti Turku ja Turun suunnasta pohjoisen suuntaan. Vaihtoehto ei mahdollista sillan rakentamista siten, että liikenne Raisiontiellä voitaisiin säilyttää työmaan ajan.

Vaihtoehdossa 1 haasteina vaihtoehtoon 2 verrattuna ovat lisäksi sillan pituus, sekä tarvittava päätös sillalla huomioitavasta Raitiotien varauksesta, jo ennen kuin Turun raitiotiehankkeen ensimmäisten linjojen rakentamisen päätöstä on tehty. Mikäli raitiotie ei toteutuisikaan tai sillan vaatimukset muuttuisivat ennen raitiotien toteutusta, on tehty 2 miljoonaa kalliimpi siltaratkaisu, jossa on ylimääräistä tiealuetta.

Vaihtoehto 2 – Asemakaavamuutos mahdollistaa uuden sillan nykyisen viereen sekä liittymäalueen päivittämisen.

Jotta Raision keskusta säilyy elävänä, on tärkeää, että liikenne pystytään säilyttämään Raisiontiellä työmaan aikana. Vaihtoehto 2 on toteutuksista ainoa sen mahdollistava. Vaihtoehdossa nykyinen silta korvataan kokonaan uudella, samaan sijaintiin rakentuvan sillan sijasta. Tällöin liikenne purettavalla sillalla voidaan säilyttää, kunnes se on mahdollista ohjata uudelle sillalle.

Vaihtoehdon 2 negatiivisina tekijöinä on pääliikennesuunnan epäjatkuvuuskohta sekä tarve suuremmalle liikennealueelle. Hyötyinä näyttäytyy maakuntakaavassa merkittäväksi määritellyn Raisiontien väylän liikenteen säilyminen Turku-Raisio välillä ilman työmaan kestävää katkoa. Uudella liittymällä Raisiontien suunnasta pohjoiseen päin Rauman valtatielle, saadaan myös purettua keskustaristeuksen välitys painetta.

Vaihtoehdossa 2 uusi silta ei huomioi raitioliikenteen vaatimuksia, vaan nykyisen sillan sijainnille jätetään varaus myöhemmin rakennettavaa raitioliikennettä palvelevaa siltaa varten. Tällöin raitiotien mahdollistava silta voidaan rakentaa ajanmukaiset vaatimukset täyttävänä, kun raitiotiehanke on toteutumassa. On huomioitavaa, että koko liikennealue ei rakennu tieksi, vaan alueesta suunnitellaan kaupunkimainen ja viihtyisä väylä. Tieympäristö suunnitellaan vehreäksi kokonaisuudeksi.

Vaihtoehdon 1 tapaan kaavoitus mahdollistaa uutta liikennöintialuetta Rauman valtatieen liityntäramppeja varten. Tiehankkeen myötä toteutetaan ramppien yhteyteen meluntorjunta. Vaikka liikennealue kasvaa, pystytään toteuttamalla meluntorjunnalla kaventamaan häiriöaluetta huomattavasti nykytilanteesta. Tällöin myös Raisionjoen varren melumäärä saadaan huomattavasti aikaisempaa paremmalle tasolle ja alue saadaan virkistyskäyttöön soveltuvaksi. Nykyisin alueen melutaso ylittää taajaman sisäisen virkistysalueen 55dB päiväohjearvon.

Vaikka pääliikennesuuntaan muodostuukin uusissa suunnitelmissa koukkaus/epäjatkuvuuskohta liikenneympyrään, on siinä myös hyviä puolia. Pitkillä suorilla väyläosuuksilla ajonopeudet kasvavat helposti yli sallitun. Liikenneympyrä keskusta-alueelle saapuessa hillitsee ajonopeuksia parantaen alueen liikenneturvallisuutta. Nykyisten liittymien kokoaminen kiertoliittymään harventaa Raisiontien liittymätiheyttä merkittävästi. Nykyinen suljettava Ihalantien alku tutkitaan maankäytöllisesti uudestaan myöhempien kaavahankkeiden yhteydessä.

Mielipiteet ja niiden huomioon ottaminen kaavassa

Luonnosvaiheen kuuleminen toteutettiin 22.12.2023-22.1.2024 välisenä aikana. Luonnoksesta jätettiin viisi lausuntoa ja kolme mielipidettä. Lisäksi Varsinais-Suomen ELY-keskus kommentoi asemakaavan muutosta. Kommenteissa pyydettiin tunnistamaan maankäytönvaikutuksia kaava-alueella ja huomioimaan suunnittelu- ja alueen maisema ja kulttuuriympäristö. Asemakaavan muutoksen ehdotusta on täydennetty luonnosvaiheen jälkeen huomioiden saadut lausunnot ja mielipiteet.

Lausunto, Varsinais-Suomen alueellinen vastuumuseo

Varsinais-Suomen alueellinen vastuumuseo huomauttaa, ettei heille ole lähetetty tietoa kaava-aineiston nähtävillä olosta ja että on antanut lausunnon syyskuussa 2023, myös eritasoliittymän tiesuunnitelman luonnoksesta.

Lausunto toteaa alueen sijoittuvan merkittävään kulttuuriympäristöön, jolta on tehty kiinteitä muinaisjäännöksiä rautakaudelle ajoitetulta asuinpaikalta. Lisäksi alueen välittömässä läheisyydessä eteläreunalla on Rautakauden hautapaikka. Kiinteät muinaisjäännökset (Kauris 1000038754 ja Impivaara 1000048459) vaaditaan muinaismuistolain (295/1963) nojalla merkittäväksi kaavaan asianmukaisella suojelumerkinnällä.

Varsinais-Suomen alueellinen vastuumuseo huomauttaa myös Raisionjoen itäpuolelle jäävän viheralueeksi luonnoksessa kaavoitetun alueen alle jäävän myös Raision keskikaupungin osayleiskaavassa inventoitu kohde 31, Kaihlaranta ja sen viressä inventoitu maisemallisesti arvokkaaksi todettu kohde Jokela ja vaatii näiden säilymisedellytysten varmistamista asumisen mahdollistavalla ja rakennetun ympäristön arvot huomioivalla kaavamerkinnällä ja määräyksellä.

Lausunnon vaaditaan myös arkeologisten inventointien toteuttamista kaavaluonnoksen suojaviheralueilla, jos maahan saa kajota tai toteuttaa maata peittäviä rakenteita.

Kaavoituksen vastine:

Kaavaehdotuksessa on lisätty Kauriin alueen suojelumerkintä ja sekä laajennettu Impivaaran merkintää nykytiedon mukaiseksi. Tiehankkeen yleissuunnitelmien yhteydessä on syksyllä 2023 aloitettu Raision kaupungin museo Harkon kanssa arkeologinen inventointi, joka jatketaan yhä ennen tiemuutoksen toteuttamista. Sm-alueenos merkintään on kirjattu inventointivaade ennen alueeseen kajoamista.

Aikaisemmin yleiskaavan yhteydessä inventoitu kohde 31 Kaihlaranta ja sen vieressä oleva kohde Jokela ovat jo nykyisessä voimassa olevassa kaavassa virkistysalueella eikä muutosta asuinkortteliksi ole nähty oleellisena. Kohteet ovat molemmat huonossa kunnossa eikä niihin tule sähköä tai vettä. Rakennukset puretaan vuoden 2024 aikana. Huonokuntoisten ilkvallalle alttiiden rakennusten purkaminen mahdollistaa Raisionjokirantaan lisää luonnontilaista virkistysaluetta maakuntakaavan, osayleiskaavan ja niiden tavoitteiden mukaisesti.

Lausunto, Varsinais-Suomen liiton Maankäyttöjaosto

Varsinais-Suomen liitto pitää kaavasuunnitelmaa sijaintiinsa sopimattomana. Työmaa-aikaisten ratkaisujen haasteellisuutta ei nähdä riittävänä perusteena uudistaa yhdyskuntarakennetta Raision ja Turun keskustojen välisellä pääakselilla kaavaluonnoksen esittämällä tavalla, sen lisätessä ajoneuvoliikenteelle varattua maapinta-alaa, sekä sitä myöten kasvattaen liikennemelualuetta.

Maakuntakaavassa kaava-alueelle kohdistuu merkintöjä kuten Kaupunkikehittämisen kohdealue, taajamatoimintojen alue, virkistysalue, kaksiajoratainen yhdystie tai pääkatu (Raisiontie) Kaksiajoratainen valta- tai kantatie (Raumantie) Eritasoliittymä, suojelualue (Raisionjoen jokilaakso), sekä ulkoilureitti.

Turun kaupunkiseudun liikennejärjestelmäsuunnitelma 2020 visiossa 2040+ kaava-alue on merkitty osaksi Kaupunkiliikenteen aluetta ja Raisiontielle on kohdennettu kehittämistavoite merkintöinä Kaupunkiseudun pääväylä, pyöräilyn seudullinen pääreitti ja tavoitteellinen laatuvaäyläosuus, Fölin runkolinjasto, sekä raitiotie. Kuloisten risteyssillan asemakaavaluonnoksessa liikennejärjestelyille varattu tilavaade ei ole linjassa maakuntakaavan ja kaupunkiseudun kehittämistavoitteiden kanssa. Ratkaisun nähdään heikentävän Joukkoliikenteen ja pyöräilyn mahdollisuuksia pidentämällä kevyenliikenteen reittien etäisyyksiä Raisiontien ympäristössä.

Kiertoliittymän vaatima avaus maisemassa levittää liikenteestä aiheutuvan häiriöalueen laajuutta. Kaavaratkaisu nähdään lisäävän nk. estevaikutusta sijainnille, jossa sen vähentäminen olisi tarpeen. Ratkaisulla pitäisi tuoda nykyistä kaupunkimaisempaa ja kaventaa Rauman valtatie aiheuttamaa häiriöaluetta.

Kaupunkiseudun keskusakselin, joukkoliikenteen pääväylän, pääsuunta alistetaan toisarvoiseksi kääntämällä se moottoritien ramppiliittymään, vaikka tiehierarkia on maakuntakaavassakin selkeästi esitetty. Sillankorjauksen aikaiset väliaikaisratkaisut eivät voi olla syy edistää pysyvää suunnitteluratkaisua, joka on vastoin kaikkia alueelle yhteisesti sovittuja kaupunkisuunnittelun periaatteita.

Kaavoituksen vastine:

Rauman valtatie on ELY-keskuksen hallinnoima vilkasliikenteinen päätie, jonka Raisiontie ylittää Kuloistensillan kohdalla.

Kuloisten risteyssillan uusimisen liikennejärjestelyille on teetetty aikaisemmassa vaiheessa esiselvitys (*Sweco infra & Rail Oy, (2021) Kuloisten eritasoliittymän parantaminen, 23702420*), jonka perusteella kahdesta mahdollisesta vaihtoehdosta on päädytty vaihtoehtoon 2. Vaihtoehto 2 mahdollistaa ainoana suunnittelualueen läpiliikenteen työmaan aikana. Näitä vaihtoehtoja ja tilannetta, jossa kaavaa ei muuteta, on avattu enemmän kohdan 4.4. alakappaleessa ”Asemakaavan vaihtoehtojen kuvaus ja karsinta”.

Nykyinen Kuloistensilta on erittäin huonokuntoinen eikä sen nykyinen alikulkukorkeus 4,3 m vastaa Väyläviraston asettaman nykyaikaisen vaatimuksen mukaista 5,2 m alikulkukorkeutta pääteillä. Uusi silta tullaan siis toteuttamaan nykyistä siltaa lähes metrin korkeammalle. Korkeusmuutoksen takia rampit muuttuisivat nykyisellä sijainnilla liian jyrkiksi ja vaativat jo sen takia siirtämistä, vaikka uusia liittymiä ei rakennettaisi. Tiealueen laajentaminen on siis tarpeen.

Suunnittelualueen kaavoituksen ja katusuunnitelman taustalla on tarve liikenteen eri tasojen sujuvana pysyminen Raision keskustan suuntaan. Koska Raisiontie on vilkasliikenteinen pääväylä liikenteen katkaiseminen reitiltä, aiheuttaisi huomattavia haasteita. Kaavoituksen pohjalla olevaan yleistasoiseen katusuunnitelmaan on otettu huomioon työnaikaiset liikennejärjestelyt, niiden kesto ja rakentamiskustannukset. Työmaa-aikaisten liikennejärjestelyjen haasteellisuudella tarkoitetaan Kuloisten risteyssillan tapauksessa ratkaisuvaihtoehtojen puutetta, suhteessa työnaikaisen liikenteen vaatimuksiin ja kustannuksiin.

Väylä ei salli valtateille suuria poikkeusjärjestelyitä, kuten kiertoliittymää eikä sillan ohittaminen työmaa aikana Rauman valtatie kautta ole mahdollista. Vastaavasti Raisiontien työnaikaisessa liikenteenohjauksessa on otettava huomioon E18 hankkeen todennäköinen käynnistyminen samanaikaisesti, ja sen tuomat liikenteelliset ja liikenneverkostolliset haasteet. Tällöin työnaikaista kiertotietä ei kohteessa pystyisi toteuttamaan toimivasti. Ei ole myöskään toivottavaa, että liikenne siirtyisi asuinalueiden pienemmille teille, joiden välityskyky ei sitä kestäisi.

Kaavaehdotuksen taustalle tehdyissä tiesuunnitelmissa on pyritty huomioimaan liikennejärjestelmäsuunnitelman visio. Vaikka tiesuunnitelmassa muodostuu kiertoliittymään pääliikennesuunnan epäjatkuvuuskohta, säilyvät Fölin linjastomahdollisuudet nykyisellään. Föli on myös suunnittelun edetessä todennut, ettei suunnitelmalla ole vaikutusta sen liikennöintiin. Raitiotielle säilyy nykyisen sillan sijainnissa siltavarauksen. Rakentamiseen sillalle voi siirtää julkisen- ja kevyenliikenteen, ajoneuvoliikenteen säilyessä nyt rakennettavalla sillalla. Raisionjoen ylittävän Mahittulansillan suunnittelussa on huomioitu raitiotievaraus. Tiesuunnitelman mukaisesti Raisiontien pyöräilyn pääreitti tullaan toteuttamaan laatuvaäylänä. Pituudeltaan reitti kuitenkin kasvaa nykyisestä alle 25 m.

Koska uusi silta rakentuu suoraan Rauman valtatie ylle, on silta pituudeltaan lyhyempi. Tämän lisäksi suunnitelman mukainen meluntorjunta kaventaa liikennemelualuetta huomattavasti nykytilanteesta. Nykyiseltään suunnittelualueella ei ole huomioitu meluntorjuntaa. Rauman valtatie uusien ramppien toteutuessa niiden yhteyteen tullaan rakentamaan melumuurit, jolloin melualue risteysympäristössä pienenee merkittävästi. (*Sweco (2023) VT8, Kuloisten eritasoliittymän parantaminen, Tiesuunnitelman meluselvitys*). Vaikka liikenne-

nealue kasvaa, pystytään toteutettavalla melutorjunnalla kaventamaan häiriöaluetta huomattavasti nykytilanteesta. Tällöin myös Raisionjoen varren melumäärä saadaan huomattavasti aikaisempaa paremmalle tasolle ja alue saadaan virkistyskäyttöön soveltuvaksi. Nykyisin alueen melutaso ylittää taajaman sisäisen virkistysalueen 55dB päiväohjearvon.

Vaikka pääliikennesuuntaan muodostuukin uusissa suunnitelmissa koukkaus/epäjatkuvuuskohta, on siinä myös hyviä puolia. Pitkillä suorilla väyläosuuksilla ajonopeudet kasvavat helposti yli sallitun. Liikenneympyrä keskusta-alueelle saapuessa hillitsee ajonopeuksia parantaen alueen liikenneturvallisuutta. Tiesuunnitelmaratkaisu parantaa liikenteen välityskykyä ja voi jopa nopeuttaa joukkoliikennettä Ihalantien valoliittymän poistussa. Suunnitelma parantaa myös väylän viihtyisyyttä lisäämällä viherkaistaleita vastakkaisiin suuntiin liikenneovien kaistojen väliin luoden Raisiontiestä viihtyisämpää kaupunkiympäristöä.

Jos silta uusittaisiin nykyiselle paikalleen, siirtyisi Raitiotiesillan rakentamisen kustannukset jo tälle hankkeelle. Mikäli raitiotie ei toteutuisikaan tai sillan vaatimukset muuttuisivat ennen raitiotien toteutusta, on tehty kalliimpi siltaratkaisu, jossa on ylimääräistä tiealuetta.

Mielipide 1, Raision seurakunta

Seurakunta toivoo vieraspaikoitusalueen lisäämistä hautausmaan etelänpuoleiseen kulmaan, Hautausmaan sisäänkäynnin yhteyteen, työmaan jälkeen käytöstä poistuvalla Raisiontien pätkälle. Mielipiteen liitteessä osoitettiin ehdotettu sijainti kartalta.

Kaavoituksen vastine:

Pysäköinnin toteuttamista osoitetulle sijainnille erillisenä parkkialueena sekä kadunvarsipaikoituksena tutkittiin katusuunnitelmia laadittaessa. Suunnitellun kiertoliittymän läheisyys ja autolla ajaminen kevyenliikenteen laatuväylän yli todettiin turvallisuusriskiksi. Kevyenliikenteen laatuväylä pyritään pitämään mahdollisimman vähäisellä ylitysmäärällä, minkä lisäksi liittymä toteutuisi liian lähelle kiertoliittymästä poistuvan ja ympyrän ohittavan kaistan liittymistä. Raisiontien liikennemäärät huomioiden katuvarsipaikoitusta ei ole turvallinen ratkaisu.

Mielipide 2

Asukas toivoo huomioitavaksi Jertanahteen ja suunnitellun kevyenliikenteenväylän liittymisen mahdollistamisen esteettömästi myös jatkossa.

Kaavoituksen vastine:

Asemakaavamuutoksella ei estetä kevyenliikenteen kulkua Jertanahteen ja Raisiontien välillä. Asia ratkaistaan tiesuunnitelmissa.

Mielipide 3

Asukas toivoo tutkittavaksi myös mahdollisuutta liittymälle Rauman valtatieltä pohjoisen suunnasta Raisiontielle. Asukas toivoo myös tarkempaa vaikutusten tarkastelua Rauman valtatie nopeuden laskemisella hankkeelle sekä hankkeen vaikutuksia Turku-Raisio raitiovaunuliikenteen toteutumiselle.

Kaavoituksen vastine:

Rauman valtatie uudet liittymät tulee suunnitella nykyiset turvallisuus ja laatuvaatimukset täyttäviksi. Uusien ramppien yhteyteen tullaan rakentamaan myös melumuurit, joka hillitsee kasvavan tiealueen aiheuttamaa melua ja parantaa sitä nykytasosta. Valtatie liikenneä nopeuksista päättää Väylä.

5. Asemakaavan kuvaus

5.1. Kaavan rakenne

Asemakaavamuutos muodostuu Kuloisten risteys sillan tiesuunnitelman ja Rauman valtatie liikennealueesta sekä sitä ympäröivistä suojaviher- ja lähivirkistysalueista. Koko suunnittelualueen pinta-ala on n. 19,7 hehtaaria.

Luonnosvaiheen jälkeen suunnittelu aluetta kasvatettiin käsittämään koko tiesuunnitelma-alue ja ympäröiviä suojaviher- ja virkistysalueita. Samalla yhtenäistettiin kaavamerkintöjä ja määräyksiä. Alueella ei ole merkittäviä käyttötarkoituksen muutoksia. Muinaismuistoalueiden rajauksia päivitettiin ja virkistysalueita Raisionjoki varren ja Rauman valtatie välissä muutettiin suojaviiheralueeksi.

Mitoitus

Uudella kaavalla ei osoiteta rakennusoikeutta. Suojaviher- ja virkistysalueilta poistuu rakennusoikeutta 330 kem².

Kaava-alueen pinta-ala on n. 19,7 ha, joista virkistys- ja suojaviheralueita 6,3 ha ja katu- ja liikennealuetta 12,2 ha.

5.2. Aluevaraukset

Lähivirkistys- ja suojaviheralueet

Rauman valtatieä reunustavat viheralueet on osoitettu suojaviheralueeksi ja Raision jokirannan idän puoleinen osa lähivirkistysalueeksi.

Katu- ja liikennealueet

Rauman valtatie on osoitettu yleisen tien alueeksi ja Raisiontie liikennealueeksi. Eteläpäässä sijaitsee kevyenliikenteen katu, Punttamäenpolku, joka alittaa Rauman valtatie. Punttamäenpolulta Raisionjokivartta etelään, kaavaan lisätään uutena jo rakennettu Jokilaaksonpolku.

5.3. Asemakaavan vaikutukset

Vaikutukset rakennettuun- ja luonnon ympäristöön

Asemakaavan mukainen viheralueiden määrä tulee pienentymään nykyisestä. Osa Rauman valtatieä reunustavasta viheralueesta muutetaan suojaviheralueeksi. Tievalueelle jäävä rakentamaton alue sekä tiealueelle vastakkaisiin suuntiin kulkevien kaistojen välikaistaleet suunnitellaan vehreäksi kaupunkiympäristöksi.

Suunnittelualueelle ei ole kaavoitettu uutta rakentamista. Alueen itäreunan lähivirkistysalue Lukkarlanpuisto säilyy. Alueella sijaitsevat erittäin huonokuntoiset kaksi pientaloa tullaan purkamaan mahdollistaen Raisionjokirannan ottamisen virkistyskäyttöön. Tältä osin rakennetun ympäristön osuus pienenee ja luonnonympäristön osuus kasvaa. Voimassaolevassa kaavassa alue on jo määritelty lähivirkistysalueeksi, joten merkintä säilyy samanlaisena.

Suunnittelualueen infraa tullaan uudistamaan parantaen liikenneyhteyksiä ja -turvallisuutta luoden alueelle nykyistä viihtyisämpää tieympäristöä. Kevyenliikenteen laatuvaikuttaa tulee parantamaan kevyenliikenteen mahdollisuuksia Turku-Raisio välillä. Turun raitiotiehankkeen lähtiessä käyntiin ja laajentuessa Raisioon mahdollistaa uusi kaava vierekkäisen sillan raitioliikenteelle.

Suunniteltu melutorjunnan rakentaminen tulee vähentämään melusaastetta Rauman valtatieä ympäröivällä luonnonalueella, erityisesti Raisionjoen varren tilanne tulee parantumaan. Muutosten myötä liikenteen sujuvuus ja välityskyky sekä alueen liikenneturvallisuus tulevat parantumaan.

Suunnittelualue rajautuu historiallisesti ja ympäristöllisesti arvokkaan Raision kirkon kulttuuriympäristölliseen arvoalueeseen. Suurin muutos maisemallisestikin on Kuloistenristeyksillän siirtyminen kauemmaksi kirkkoalueesta, sekä maiseman avaus kiertoliittymän mahdollistamiseksi. Maisemallisiin vaikutuksiin päästään tarkemmin puuttumaan alueen tiesuunnitteluun liittyvissä vihersuunnitelmissa jolla pyritään parantamaan tieväylän viihtyisyyttä ja vähentämään maisemanavauksen negatiiviset vaikutukset.

Vaikutukset ilmastoon

Suunnittelualueella ajoneuvoliikenne aiheuttaa päästöjä. Kevyenliikenteen väyliä parantamalla asukkaita pyritään kannustamaan autoilua parempien vaihtoehtojen käyttöön. Suunnitelmalla ei pyritä lisäämään autoliikennettä mutta liikenteen sujuvuudella ja paremmalla välityskyvyllä pyritään vähentämään ruuhkia ja liikenteen seisomisesta aiheutuvia päästöjä. Tieinfraa uusissa nykyisten rakenteiden purkamisesta ja uusien rakentamisesta aiheutuu hiilipiikki. Tien rakentamisen elinkaarella korostuvat rakentamisen materiaalit ja hankkeeseen liittyvä logistiikka, kunnossapidettävyyden ja tulevat parannukset. Rakentamisen vaikutuksia pyritään taittamaan lisäämällä luonnon monimuotoisuutta kaupunkivihreällä. Kajottava viheralue on lähtökohdiltaan voimakkaasti ihmisen muokkaamaa. Tarkemmissa toteutus suunnitelmissa tiealueen sisään jäävät viheralueet suunnitellaan luomaan uutta viihtyisää kaupunkivihreää joka pyrkii korvaamaan poistuneet hiilinielut.

5.4. Ympäristön häiriötekijät

Raisiontien ja Rauman valtatie liikenne aiheuttaa melua alueella. Rauman valtatie meluntorjunta on otettu huomioon alueen tiesuunnittelussa. Tiehankkeen valmistuessa melutilanne tulee paranemaan nykyisestä.

5.5. Kaavamerkinnot ja -määräykset

EV – Suojaviheralue

EV 7 – Suojaviheralue

- Alueella on sallittu Raisionjoen ja sen hulevesien hoidon vaatimat toimenpiteet ja rakenteet
- Ennen maaperään kajoavaa rakentamista rakennusalueelle tulee tehdä arkeologinen inventointi.

VL – Lähivirkistysalue

LT – Yleisen tien alue

W – Vesialue

sm-2 – Muinaismuistoalue

- Alueella sijaitsee muinaismuistolailla (295/1963) rauhoitettu kiinteä muinaisjäännös
- Maaperään kajoavasta tai sitä peittävästä rakentamisesta on pyydettävä museoviranomaisen lausunto.

pp – Kevyenliikenteen katu

e – Eritasoristeys

a – Kadun tai liikennealueen alittava kevyen liikenteen yhteys

xs – siltavaraus

6. Asemakaavan toteutus

6.1. Asemakaavan toteuttaminen ja ajoitus

Tiesuunnitelmia on tehty asemakaavamuutoksen rinnalla. Suunnitelmat voidaan hyväksyä, kun asemaakaava on hyväksytty. Uuden sillan ja siihen liittyvien liikennetarkaisujen rakentamisen on tarkoitus lähteä käyntiin vuonna 2025.

Raisiossa 10.6.2024

Raision kaupunki, Maankäyttö- ja asumispalvelut

Joonas Kärkkäinen

Maankäyttöjohtaja

Emma Kaitaa

Kaupunginarkkitehti

6:38 Kuloisten Risteysilta

Kaavan numero ja nimi

TILASTOLOMAKE

Vireilletulosta ilm. pvm

Ehdotuspvm **10.6.2024**

Hyväksymispvm § hyväksyjä

Kaava-alueen pinta-ala **19,7225**

Uutta kaavaa **0,0000**

Kaavanmuutosta **19,7225**

käyttö- tarkoitus	kaava-alue			tehok- kuus e=	poistuvaa kaavaa		uutta kaavaa	
	pinta-ala ha	pinta- ala%	rak.oik. k-m ²		pinta-ala ha	rak.oik. k-m ²	pinta-ala +/- ha	rak.oik. +/- k-m ²
V		0,0			0,0140		-0,014	
VP		0,0			1,2580		-1,258	
VL	0,7397	100,0			1,7537	150	-1,014	-150
V YHT.	0,7397	3,8			3,0257	150	-2,286	-150
LT	8,1248	66,4			7,0020		1,123	
kadut	4,0181	32,9			3,3500		0,668	
kevyt liikenne	0,0855	0,7			0,6100		-0,525	
L YHT.	12,2284	62,0		0,00	10,9620		1,266	
EV	5,5920	100,0		0,00	4,0141	180	1,578	-180
E YHT	5,5920	28,4		0,00	4,0141	180	1,578	-180
SM	0,0000	0,0		0,00	0,6207		-0,621	
S YHT	0,0000	0,0		0,00	0,6207		-0,621	
W	1,1624	100,0			1,1000		0,062	
W YHT	1,1624	5,9			1,1000		0,062	
YHT	19,7225	100		0,00	19,7225	330	0,000	-330