

KIRKONKULMA

ASEMAKAAVAN MUUTOKSEN SELOSTUS

3. KAUPUNGINOSA (KERTTULA)

KORTTELI 3016



Vireilletulo	8.4.2016
Kaupunkikehitysjaosto	12.4.2022
Kaupunginhallitus	13.3.2023
Kaupunginvaltuusto	20.3.2023

Kaavatunnus

Kansikuva: Portti Suurelta Postitieltä kirkolle. Etualalla vuonna 1814 rakennettu Cavenin hautakappeli.

Sisällysluettelo

1	PERUS- JA TUNNISTETIEDOT	3
1.1	Tunnistetiedot	3
1.2	Kaava-alueen sijainti	3
	Kaavan nimi ja tarkoitus.....	3
2	TIIVISTELMÄ	3
2.1	Kaavaprosessin vaiheet	3
2.2	Asemakaava	3
2.3	Asemakaavan toteuttaminen	3
3	LÄHTÖKOHDAT	4
3.1	Selvitys suunnittelualueen oloista	4
	Alueen yleiskuvaus	4
	Luonnonolot.....	4
	Rakennettu ympäristö	4
	Maanomistus	6
3.2	Suunnittelutilanne	6
	Valtakunnalliset alueidenkäyttötavoitteet.....	6
	Maakuntakaava	6
	Keskikaupungin osayleiskaava	7
	Asemakaava	7
	Lähiympäristössä vireillä olevat asemakaavat	8
	Rakennusjärjestys	8
	Pohjakartta	8
4	ASEMAKAAVAN SUUNNITTELUN VAIHEET	8
4.1	Asemakaavan suunnittelun tarve	8
4.2	Suunnittelun käynnistäminen ja sitä koskevat päätökset	8
4.3	Osalliset ja yhteistyö	9
	Osalliset	9
	Vireilletulo	9
	Osallistuminen ja vuorovaikutusmenettelyt	9
	Viranomaisyhteistyö.....	11
4.4	Asemakaavan tavoitteet ja asemakaavaratkaisujen tarkentuminen	11
5	ASEMAKAAVAN KUVAUS	12
5.1	Kaavan rakenne	12
5.2	Mitoitus	12
5.3	Kaavan vaikutukset	12
	Vaikutukset rakennettuun ympäristöön sekä kulttuurisiin ja historiallisiin arvoihin.	12
	Vaikutukset liikenteeseen	13
	Vaikutukset luontoon ja luonnonympäristöön	13
5.4	Ympäristön häiriötekijät	13
5.5	Aluevaraukset	13
	Korttelialueet	13
	Muut alueet.....	13
5.6	Kaavamerkinnot ja – määräykset	13
5.7	Nimistö	14
6	ASEMAKAAVAN TOTEUTUS	14
6.1	Toteuttaminen ja ajoitus	14

Selostuksen liitteet

1. Tilastolomake

Kuva 1 Kaava-alueen sijainti



1 PERUS- JA TUNNISTETIEDOT

1.1 Tunnistetiedot

Asemakaavan muutos koskee:

3. kaupunginosan (Kerttula) kortteliä 3016 sekä hautausmaa- ja katualuetta.

6. kaupunginosan (Kuloinen) liikennealuetta.

Asemakaavan muutoksella muodostuu:

3. kaupunginosan (Kerttula) kortteli 3016 sekä liikenne- ja katualueita.

Kaavatunnus on 03:058

Tonttijako hyväksytään asemakaavan muutoksen yhteydessä.

1.2 Kaava-alueen sijainti

Kaava-alue sijaitsee 3. kaupunginosassa (Kerttula), noin 700 metrin päässä Raision torilta kaakkoon. Alue käsittää Raision kirkon, kaksi kappelia sekä rakennuksia ympäröivän hautausmaan. Aluetta rajaa etelässä Raisiontie, idässä Rauman valtatie (valtatie 8) ja lännessä Kirkkotie ja kaupungintalo. Kaava-alueen sijainti (kuva 1) on esitetty sivulla 2.

Kaavan nimi ja tarkoitus

Kaavoitettavasta alueesta käytetään nimeä Kirkonkulma.

Asemakaavamuutoksen tavoitteena on muodostaa Raision kirkon alueelle yksi yhtenäisellä käyttötarkoituksella oleva korttelialue. Muutettavassa kaavassa alue koostuu kahdesta erillisestä Raision seurakunnan omistamasta kiinteistöstä, joiden väliin sijoittuu pääosin kaupungin omistuksissa oleva kevyenliikenteenreitti, Killinraitti.

Tällä asemakaavalla muutetaan kokonaisuudessaan vuonna 1994 vahvistunut asemakaava "kortteli 3016 (laajennus)" (kaavatunnus 03:30).

2 TIIVISTELMÄ

2.1 Kaavaprosessin vaiheet

- Kaavamuutosanomus on saapunut 11.6.2014
- Vireilletulo: Raisio Tiedottaa –lehden kaavoituskatsauksessa 8.4.2016
- Osallistumis- ja arviointisuunnitelma ja asemakaavaluonnosaineisto teknisessä lautakunnassa 16.4.2019
- Kuulutus luonnosvaiheen nähtävilläolosta 2.5.2019 (Turun Seutusanomat Länsi –lehti, kaupungin ilmoitustaulu, Raision kaupungin verkkosivut)
- Asemakaavamuutoksen luonnosvaiheen nähtävilläolo 2.5.-31.5.2019
- Luonnosvaiheen vuorovaikutuksen arviointi ja kaavaehdotuksen valmistelu
- Asemakaavaehdotus kaupunkikehitysjaoissa 12.4.2022
- Kuulutus ehdotusvaiheen nähtävilläolosta 21.4.2022
- Ehdotusvaiheen nähtävilläolo 21.4 – 20.5.2022.
- Asemakaava kaupunginhallituksessa 13.3.2023
- Asemakaava kaupunginvaltuustossa 20.3.2023

2.2 Asemakaava

Asemakaavalla muodostuu kirkkojen ja muiden seurakunnallisten rakennusten ja rakennelmien korttelialue, jota kehitetään säilyttäen siten, että rakennustaiteellisesti ja kulttuurihistoriallisesti erittäin merkittävien rakennusten, rakennelmien ja miljöön arvot sekä alueella esiintyvät luontoarvot säilyvät (YK-2/s).

Asemakaavassa on myös osa Raisiontien katualuetta sekä Rauman valtatie liikennealuetta (LT).

Kaava-alueen pinta-ala on noin 5,24 ha.

2.3 Asemakaavan toteuttaminen

Kaavan toteuttamiseksi laaditaan sopimuksia ELY-keskuksen, Raision seurakunnan ja kaupungin välillä maa-alueiden omistuksen muutoksista.

Asemakaavan toteuttaminen voidaan aloittaa kaavan vahvistumisen jälkeen kiinteistötoimiuksella.



Kuva 2 Raision kirkon länsipääty ja sen pieni kahdeksankulmainen torni, joka on rakennettu 1700-luvun loppupuoliskolla.



Kuva 3 Vuonna 1814 rakennettu Cavenin hautakappeli.

3 LÄHTÖKOHDAT

3.1 Selvitys suunnittelualueen oloista

Alueen yleiskuvaus

Suunnittelualue käsittää Raision keskiaikaisen harmaakivikirkon sitä ympäröivine hautausmaa-alueineen. Alueella on myös muita seurakunnan rakennuksia ja rakennelmia. Aluetta halkoo kaupungin omistuksissa oleva tontille ajon salliva hiekkatie. Aluetta rajaa vilkkaasti liikennöidyt Rauman valtatie (vt8) idässä ja Raisiontie etelässä.

Luonnonolot

Suunnittelualue on kokonaisuudessaan ihmisen muokkaama ja puistomaisesti hoidettua kirkkomaata. Hautausmaa-alueen vanhin osa on kirkon lähiympäristössä ja sitä ympäröivästä kivimuurista on jäljellä osia vielä kirkon pohjois- ja itäpuolella. Hautausmaata on vaiheittain laajennettu ensin 1950-luvulla kirkon länsipuolelle, sen jälkeen kirkon eteläpuolelle Raisiontien varteen asti ja myöhemmin laajalti koko suunnittelualueelle.

Kirkko on rakennettu alueen keskivaiheille kumpareen päälle. Maasto muodostaa alueen

eteläosassa toisen, voimakkaammin nousevan mäen, jonka rinteeseen Kirkkauden kappeli on sijoitettu tasovaihteluita hyödyntäen.

Suunnittelualueelta on havaittu luonnonsuojeluasetuksella rauhoitettu, erittäin uhanalainen kasvilajiesiintymä (Ketonukki, *Androsace septentrionalis*). Kasvupaikka on jo nykyisellään ihmisen muokkaama eikä tämä asemakaava tuo havaintoalueelle maankäytöllisiä muutoksia nykytilanteeseen verrattuna. Erityisesti suojeltavan lajin säilymiselle tärkeää esiintymispaikkaa ei saa hävittää eikä heikentää.

Rakennettu ympäristö

Kirkko

Suunnittelualueella sijaitsee kiinteä muinaisjäänös "Raision kirkko" (1000014843). Kirkon ympäristön muinaisjäänösalueetta ei ole rajattu.

Muinaismuistolaki (295/1963) rauhoittaa esihistoriallisten kohteiden lisäksi historiallisen ajan hautausten ja kirkollisen toiminnan jäännöksiä. Rauhoituksen piiriin luetaan myös kirkkomaaan liittyvien rakennusten ja rakenteiden kuten vanhojen kivaitojen, porttihuoneiden, tapulien, luuhuoneiden ja hautakappeliin jäännöksiä. Vanhinta kirkkomaan osaa ympäröivästä ki-

vimuurista on jäljellä vielä kirkon pohjois- ja itäpuolella sijaitsevat osat.

Raision kirkko (Pyhän Martin tai Martinuksen kirkko) on kirkkolain nojalla (14. luku 5§) suojeltu keskiaikainen harmaakivikirkko. Rakennuksen suojelu käsittää myös sen kiinteän sisustuksen, siihen liittyvät maalaukset ja taideteokset sekä rakennuksen pihapiirin sankarihauta-alueineen. Kirkon itäpuolella sijaitsee Hintsan ratsutilan omistajan, kauppias Cavenin kappeli vuodelta 1814. Kappeli on pohjaltaan neliömäinen, uusklassinen rapattu tiilirakennus. Lisäksi kirkkomaalle sijoittuu myös joukko taidehistoriallisesti arvokkaita hautamuistomerkkejä.

Muut rakennukset

Kirkkomaalla sijaitsee vuonna 1971 käyttöön otettu alakappeli, jota on laajennettu kahteen otteeseen: vuonna 1995 sekä arkkitehti Matti Suomisen suunnittelemana kappelilla, joka valmistui vuonna 2004.

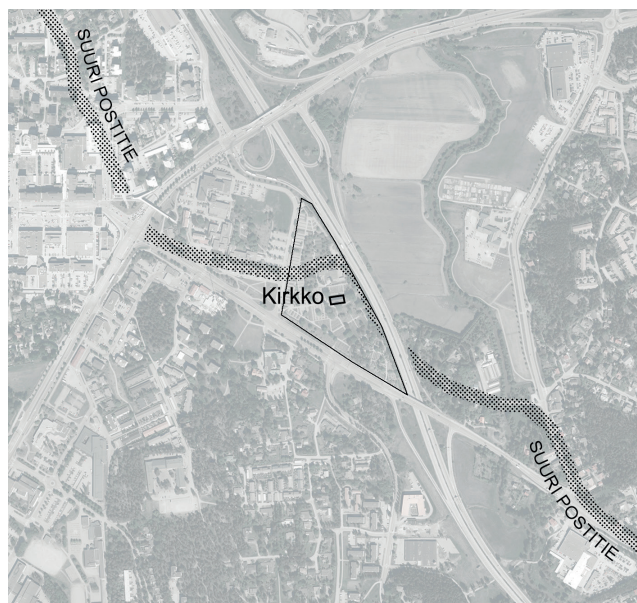
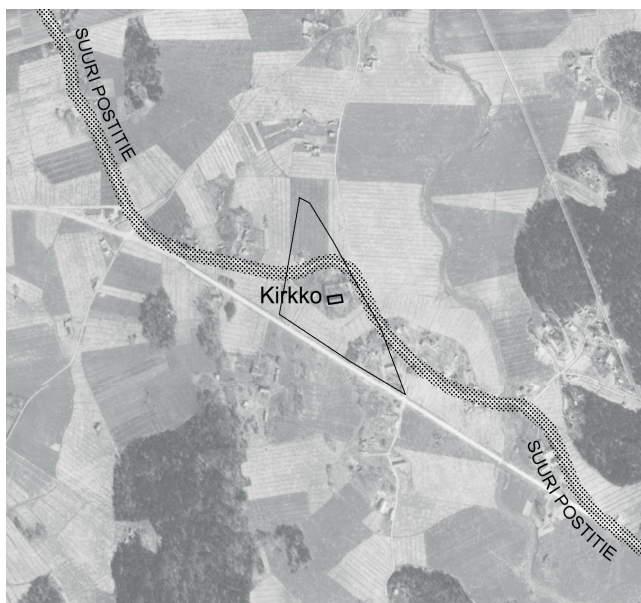
Kirkkouden kappeli alueen eteläosassa on rakennettu vuonna 1992 ja sen on suunnitellut arkkitehti Bey Heng.

Suuri Postitie

Suuri Postitie on keskiajalla kehittynyt Turusta Tukholmaan ulottuva reitti, joka otettiin 1630-luvulla postinkuljetusväyläksi. Kaava-alueella oleva huoltotie on osa historiallista Suurta Postitietä, jonka jatkumon nykyiselle Jertantielle on katkaissut 1960-luvun alussa rakennettu Rauman valtatie. Kaava-alueen länsipuolella reitti jatkuu Raision kaupungintalon edustalla kevyenliikenteenväylänä, Killinraittina, ja katkeaa taas uudelleen Raisiontien ja Nes-teentien risteyksessä.



Kuva 4 Bey Hengin suunnittelema kirkkouden kappeli



Kuva 5 Suuren Postitien sijainti Raision kaupunkirakenteessa. Vasemmalla olevassa vuoden 1939 ilmakuvasssa reitti näkyy alueella vielä yhtenäisenä. Oikealla olevassa vuoden 2018 ilmakuvassa nähdään ajoväylien katkoma reitti. Kirkon kohdalla oleva mutka on säilynyt käytössä hautausma-alueella huoltoreittinä korttelin sisäiselle liikenteelle.



Kuva 6 Kirkkomaan vanhaa kivimuuria ja Suuren Postitien osaa kirkon itäpuolella.

Liikenne

Kolmiomaista suunnittelualuetta ympäröi Rauman valtatie (vt8), Kirkkotie ja Raisiontie. Kaavallisesti suunnittelualuetta halkoo kevyenliikenteen reitti, joka ei kuitenkaan ole toteutunut asemakaavassa esitetyllä tavalla.

Kunnallistekniikka

Alueella sijaitsee vesihuoltoverkostoa ja maanalaisia sähkökaapeleita.

Ympäristöhäiriöt

Aluetta sivuava liikenne aiheuttaa melua alueelle.

Maanomistus

Suunnittelualan maa on pääosin Raision seurakunnan omistuksessa. Voimassa olevan asemakaavan mukainen kevyen liikenteen reitti on Raision kaupungin omistuksessa. Rauman valtatie laidalla on valtion omistuksessa olevia maa-alueita.

3.2 Suunnittelutilanne

Valtakunnalliset alueidenkäyttötavoitteet

Maankäyttö- ja rakennuslain mukaan alueiden käytön suunnittelussa on edistettävä valtakunnallisten alueidenkäyttötavoitteiden toteuttamista. Valtakunnalliset alueidenkäyttötavoitteet ovat tulleet voimaan 1.4.2018.

Tavoitteilla pyritään vastaamaan alueidenkäytön tulevaisuuden haasteisiin ja edistämään kansainvälisten sopimusten täytäntöönpanoa Suomessa. Uudistetut tavoitteet jakautuvat viiteen kokonaisuuteen, jotka ovat:

- toimivat yhdyskunnat ja kestävä liikkuminen
- tehokas liikennejärjestelmä
- terveellinen ja turvallinen elinympäristö
- elinvoimainen luonto- ja kulttuuriympäristö sekä luonnonvarat ja
- uusiutumiskykyinen energiahuolto.

Tavoitteissa edellytetään mm. seuraavaa:

- Edistetään koko maan monikeskuksesta, verkottuvaa ja hyviin yhteyksiin perustuvaa aluerakennetta, ja tuetaan eri alueiden elinvoimaa ja vahvuuksien hyödyntämistä.
- Luodaan edellytykset vähähiiliselle ja resurssitehokkaalle yhdyskuntakehitykselle, joka tukeutuu ensisijaisesti olemassa olevaan rakenteeseen. Suurilla kaupunkiseuduilla vahvistetaan yhdyskuntarakenteen eheyttä.
- Edistetään palvelujen, työpaikkojen ja vapaa-ajan alueiden hyvää saavutettavuutta eri väestöryhmien kannalta. Edistetään kävelyä, pyöräilyä ja joukko-liikennettä sekä viestintä-, liikkumis- ja kuljetuspalveluiden kehittämistä.

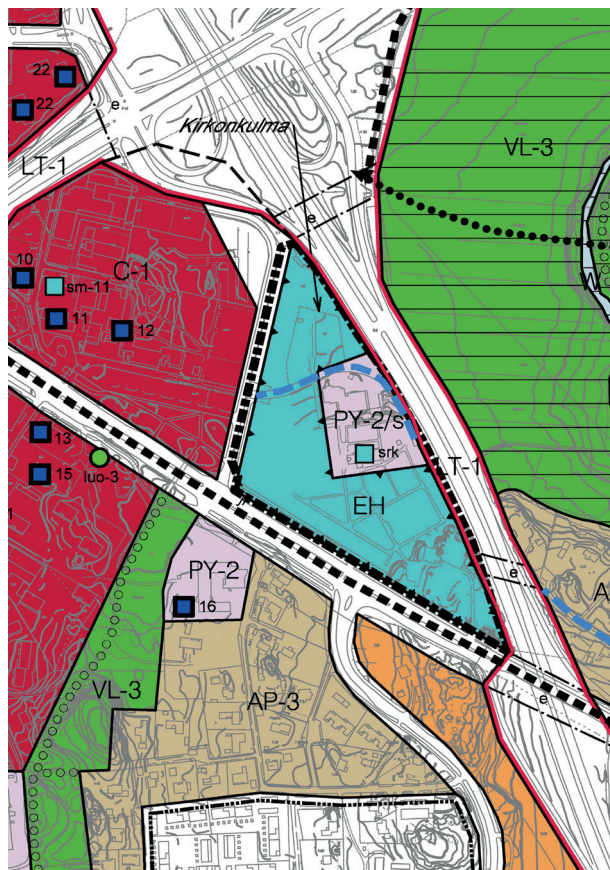
Maakuntakaava

Turun kaupunkiseudun maakuntakaava on vahvistettu 23.8.2004 ympäristöministeriössä.

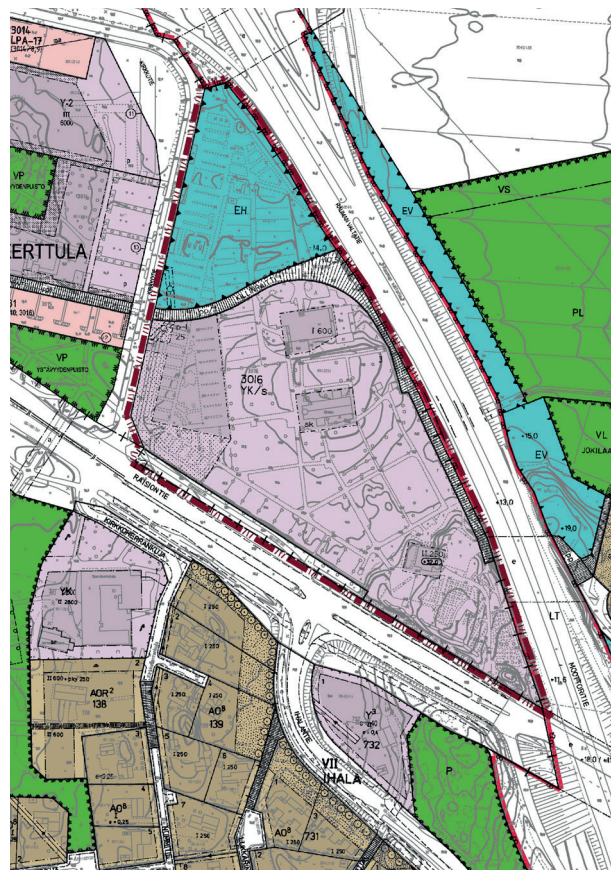
Taajamien maankäytön, palveluiden ja liikenteen vaihemaakuntakaava on hyväksytty maakuntavaltuustossa 11.6.2018.

Varsinais-Suomen maakuntakaavojen yhdistelmässä alue on:

- Kaupunkikehittämisen kohdealueella, joka on kansainvälisesti, valtakunnallisesti, maakunnallisesti tai seudullisesti merkittävä, ensisijaisesti kehitettävä maakunnallista vetovoimaisuutta vahvistava alue.
- Keskustatoimintojen aluetta



Kuva 7 Ote Keskikaupungin osayleiskaavasta.



Kuva 8 Ote voimassa olevasta asemakaavasta.

Keskikaupungin osayleiskaava

Keskikaupungin osayleiskaavassa (tullut voimaan 12.8.2015) suunnittelualue on pääosin hautausmaa-alue (EH) ja Pyhän Martin kirkon ja Alakappelin osalta julkisten palvelujen ja hallinnon aluetta, jolla ympäristö säilytetään (PY-2/s). Alueelle sijoittuvat lisäksi kohdemerkintänä kirkkolain nojalla suojeltu rakennus: Raison kirkko (srk) sekä sinisellä katkoviivalla osoitettu historiallinen tie.

PY-2/s Julkisten palvelujen ja hallinnon alue, jolla ympäristö säilytetään.

Kulttuurihistoriallisesti tärkeä alue, jonka asemakaavoituksessa on kiinnitettävä erityistä huomiota rakentamisen mittakaavaan, rakennustavan ja rakennusten sijoittelun sopeutumiseen sekä olemassa olevaan rakennuskantaan.

Asemakaava

Alueella on voimassa asemakaava: Kortteli 3016 (laajennus) vuodelta 1994. Muutettavan kaavan kaavatunnus on 3:30.

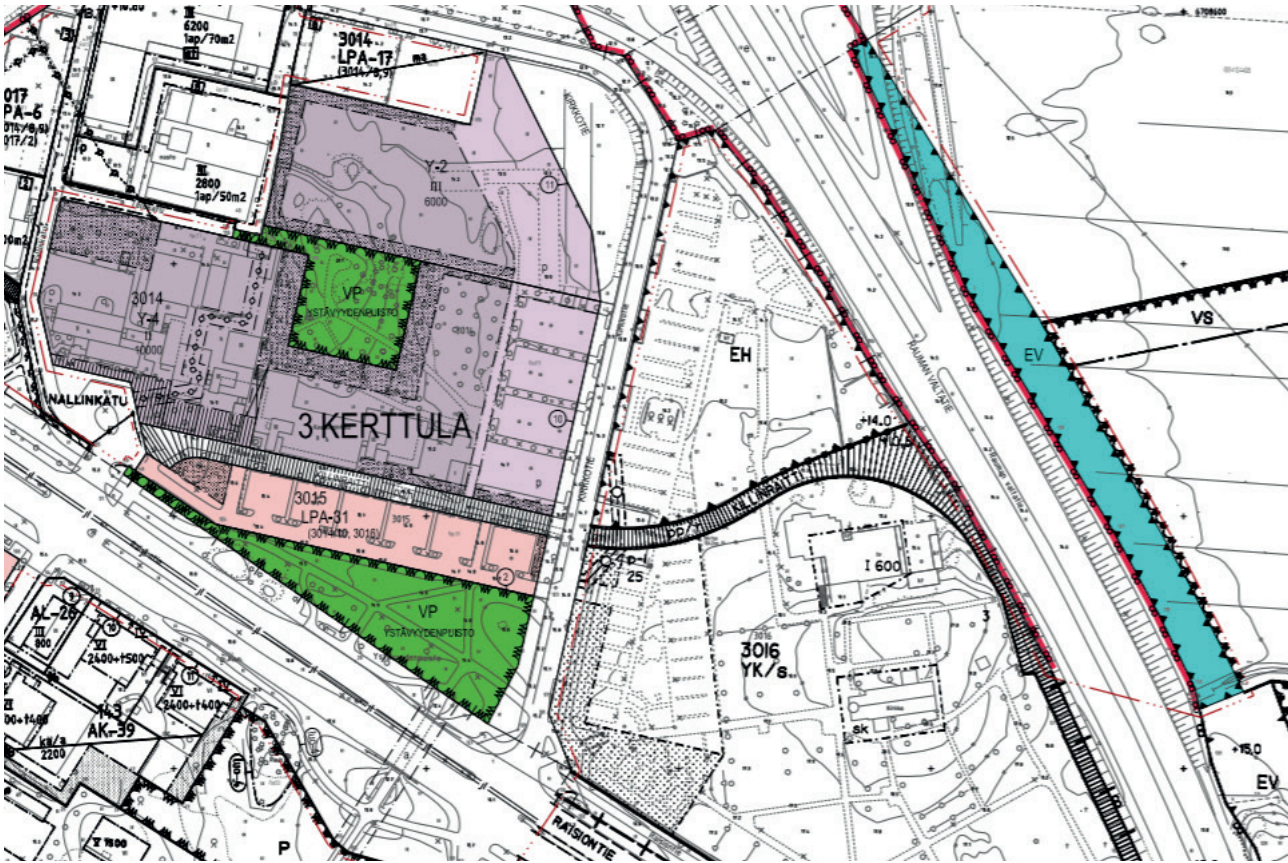
Asemakaavassa alueen pohjoisosassa on hautausmaa-alue (EH) ja eteläosassa kirkkojen ja muiden seurakunnallisten rakennusten

ja rakennelmien korttelialue, jota kehitetään säilyttäen siten, että rakennustaiteellisesti ja kulttuurihistoriallisesti erittäin merkittävien rakennusten ja rakennelmien sekä miljöön arvo säilyy (YK/s).

Näiden välille sijoittuu Killinraitiksi nimetty kevyenliikenteenreitti.

Vuoden 1994 asemakaavassa reitin on ajateltu jatkuvan Alakappelin pohjoispuolella Rauman valtatie alin Raisonjokilaaksoon vuonna 1993 vireillä olleen Raisonjokilaakson osayleiskaavaehdotuksen mukaisesti. Alueella nyt voimassa olevassa keskikaupungin osayleiskaavassa kyseistä yhteyttä ei ole osoitettu.

Muutettavassa asemakaavassa on lisäksi esitetty mahdollisuus historiallisen tieyhteyden palauttamiseen esittämällä uusi kulkureitti Rauman valtatie myötäisesti kirkkomaan vierä etelään ja yhdistämällä se kallioleikkauksen kohdalta takaisin Jertantielle.



Kuva 9 Ote E18 Keskikaupunki -asemakaavasta (voimaantulopäivä 18.8.2021).

Lähiympäristössä vireillä olevat asemakaavat

Kirkonkulman asemakaava-alueita sivuaa vuoden 2017 kaavoituskatsauksessa vireille tullut E18 Keskikaupunki - asemakaava, asemakaavan muutos ja vaiheasemakaava. Kaava-alue sisältää osan Kirkonkulman asemakaava-alueita sivuavaa Rauman valtatieä (vt8). Kaavatyöllä oli vaikutuksia Kirkonkulman asemakaavatyön etenemisaikatauluun.

Rakennusjärjestys

Raision kaupungin rakennusjärjestys on tullut voimaan 1.1.2012. Rakennusjärjestyksen päivitys on vireillä.

Pohjakartta

Pohjakartta on Raision kaupungin mittauspalveluiden laatima. Pohjakartta täyttää JHS 185 suositukset.

Raision kaupunki siirtyy N2000 –korkeusjärjestelmään 1.1.2016. Korkeuskäyrien luonnin lähtöaineistona on käytetty korkeusmallia, jonka ruutukoko on 2 m x 2 m ja korkeustiedon tarkkuus 0,3 metriä.

4 ASEMAKAAVAN SUUNNITTELUN VAIHEET

4.1 Asemakaavan suunnittelun tarve

Asemakaavamuutoksen tavoitteena on muodostaa Raision kirkon alueelle yksi yhtenäisellä käyttötarkoituksella oleva korttelialue. Muutettavassa kaavassa alue koostuu kahdesta erillisestä Raision seurakunnan omistamasta hautausmaa- ja kirkollisten rakennusten korttelialueesta, joiden väliin sijoittuu pääosin kaupungin omistuksissa oleva kevyenliikenteenreitti, Killinraitti.

Tarve asemakaavamuutokselle on lähtenyt Raision seurakunnan tarpeista.

4.2 Suunnittelun käynnistäminen ja sitä koskevat päätökset

Asemakaavamuutosta on hakenut Raision seurakunta. Kaavamuutosanomus saapunut 11.6.2014.

Kaava on tullut vireille vuoden 2016 kaavoituskatsauksessa.

4.3 Osalliset ja yhteistyö

Osalliset

Osallisia ovat alueen maanomistajat, asukkaat, yritykset ja yhteisöt, naapurit sekä muut, joiden asumiseen, työntekoon tai muihin oloihin kaavamuuksien saattaa huomattavasti vaikuttaa.

Lisäksi osallisia ovat Raision kaupungin hallintokunnat: kaupunginhallitus- ja valtuusto, lautakunnat ja jaostot, kaupungin henkilöstö sekä Varsinais-Suomen ELY-keskus.

Kaavan valmistelea Raision kaupungin kaupunkikehityspalveluiden maankäyttö- ja asumispalveluista toimistoarkkitehti Emma Kaitaa ja suunnitteluavustaja Eija Elo. Toimialojen puitteissa valmisteluun osallistuu myös kaupungin asiantuntijoita ympäristö- ja rakennusvalvonta- sekä kunnallisteknisistä palveluista.

Vireilletulo

Vireilletulosta on ilmoitettu vuoden 2016 kaavoituskatsauksessa.

Osallistuminen ja vuorovaikutusmenetelyt

Osallistumis- ja vuorovaikutusmenettelyistä sekä kaavoituksen vaiheista on kerrottu osallistumis- ja arviointisuunnitelmassa, joka saatettiin teknisen lautakunnan tietoon 16.4.2019 sekä postitettiin Varsinais-Suomen ELY-keskukseen.

Luonnosvaihe

Asemakaavamuutoksen luonnos oli nähtävillä 2.5.-31.5.2019. Luonnoksesta ei jätetty mielipiteitä.

Varsinais-Suomen maakuntamuseo, Raision Vesi Oy ja Caruna Oy antoivat kaavaluonnoksesta lausunnot. Varsinais-Suomen ELY-keskus ei lausunut kaavasta, mutta toimitti kaavoituksen ohjeeksi liikenne- ja infrastruktuuri –vastuualueen ja luonnonsuojeluyksikön yhdessä laatimia kommentteja.

Kaava-alueella tai sen lähistöllä ei ole kaukolämpöverkostoa eikä kaavatyön yhteydessä ole tarkoitus liittyä kaukolämpöön, joten Turku Energialta ei pyydetty lausuntoa.

Luonnosvaiheen lausunnot ja kaavanlaatijan vastineet näihin

Caruna Oy totesi lausunnoissaan (28.5.2019), että kaavavalla on vähäiset vaikutukset sähkönjakeluun. Liitekartassa oli esitetty alueen

sähkökaapelit. Mahdolliset tarvittavat jakeluverkon siirrot tehdään Carunan toimesta ja siirtokustannuksista vastaa siirron tilaaja.

Vastine: Alueella sijaitseva maakaapeli merkitään kaavaehdotuskartalle. Caruna Oy:ltä pyydetään uudelleen lausunto kaavaehdotuksen nähtävilläolon yhteydessä.

Raision Vesi Oy kirjoittaa (3.6.2019) launnonssa seuraavaa: ”Muutettavalla asemakaava-alueella sijaitsee Raision Veden vesihuoltoverkostoa. Voimassa olevassa asemakaavassa vesihuollolle on merkitty rasitteet, mutta asemakaavan muutosluonnoksesta ne puuttuvat. Rasite hautausmaalla, tässä tapauksessa Killinraitin ja Kirkkotien risteuksen pohjoispuolella oleva rasite ei ole mielekäs. Kyseinen vesijohto on saatujen tietojen mukaan ilmeisesti varaus kaupungintalon lisärakentamiseen.

Toinen rasite sijaitsee Killinraitin ja Kirkkotien risteuksen eteläpuolella ja se tulisi säilyttää. Mikäli tontin omistaja katsoo, että vesihuolto-
linjat on syytä poistaa tontilta, ne voidaan siirtää tontin omistajan kustannuksella.

Lähellä Raisiontien ja Kirkkotien risteystä sijaitsee hulevesiverkostoa niin ikään tonttien puolella. Koska kyseisellä verkosto-osuudella kuivatetaan Raisiontietä, pitänee se tulkita huleveden runkolinjaksi. Tontin puoleiseen osuuteen tulisi lisätä hulevesiverkostolle rasite”

Vastine: Merkitään Killinraitin eteläpuoleinen johtorasitealue ja huleveden runkolinja kaavaehdotuskartalle ja asemakaavamerkintöihin ja -määräyksiin. Raision Vesi Oy:ltä pyydetään uudelleen lausunto kaavaehdotuksen nähtävilläolon yhteydessä.

Varsinais-Suomen maakuntamuseo totesi lausuntonaan (10.6.2019), että kaavamääräyksestä tulee käydä ilmi, että alueella sijaitsee vanha historiallinen tielinjaus ja kaavamääräyksen sisältö tulee olla tien arvoja vaaliva. Puuttuva muinaisjäänös (Raision kirkko 1000014843) tulee lisätä kaavaan.

Vastine: Merkitään asemakaavaehdotukseen historiallinen tielinjaus kaavamääräyksiin. Puuttuva muinaisjäänös lisätään kaavaan. Varsinais-Suomen maakuntamuseolta pyydetään uudelleen lausunto kaavaehdotuksen nähtävilläolon yhteydessä.

Varsinais-Suomen ELY-keskus ei antanut asemakaavaluonnoksesta lausuntoa, mutta antoi luonnosaineistosta seuraavia kommentteja:

Kulttuuriympäristöt:

- ELY-keskus katsoo, että kirkon srk-kaavamääräykseen tulee täydentää lausun-

toppyyntövelvoite korjaus- ja muutostöissä Museovirastolta, jota edellytetään kirkkolaissa.

- YK/s-kaavamääräykseen on myös hyvä täydentää viittaus kirkkolakiin ja Museoviraston lausuntopyyntövelvoite.
- Kaavakartalle olisi perusteltua lisätä aluerajaus, jota kirkkolain suojelu koskee.
- Raision kirkko on merkitty muinaisjäänösrekisteriin (no:1000014843), joten asiaa on tarpeen käsitellä kaavassa.
- ELY-keskus katsoo, että historiallisen tien osuus on syytä kaavoituksessa huomioida ja merkitä asemakaavaan sopivin merkinnöin määräyksineen. Asiaa on syytä kaavoituksessa selvittää.

Vastine kulttuuriympäristön osalta: Kirkon srk-kaavamääräykseen ja YK/s-kaavamääräykseen täydennetään lausuntopyyntövelvoite korjaus- ja muutostöissä Museovirastolta. Kaavakartalle olisi perusteltua lisätä aluerajaus, jota kirkkolain suojelu koskee.

- Puuttuva muinaisjäänös lisätään kaavaan.
- Merkitään asemakaavaehdotukseen historiallinen tielinjaus kaavamääräyksineen.

Luonnonsuojelu:

- Raision kirkon hautausmaalla on kasvanut uhanalaista ketonukkaa. Tehdyn luontoselvityksen maastotöissä sitä ei havaittu, mutta lajia saattaa siellä silti yhä esiintyä. Kirkonkulman asemakaavan mahdollisesta vaikutuksesta lajin elinympäristöön kaavoittajan kannattaa kysyä kommentti luontoselvityksen tekijältä Turcka Korvenpäältä (Envibio). Muutenkin kaavoittajan on syytä päivittää tietonsa ko. selvityksen laatijalta, koska tiesuunnitelman yhteydessä nousi esiin pieniä, tänä vuonna tehtäviä päivitystarpeita selvitykseen liittyen.

Vastine luonnonsuojelun osalta: Kaavanlaatija selventää luontoselvityksen tekijältä asemakaavan vaikutuksesta lajin elinympäristöön ja tekee tämän perusteella tarvittavat tarkistukset.

Liikenne:

- E 18 tieyhteyden parantamisen siihen liittyvine tiejärjestelyineen tiesuunnitelman laatiminen Raision keskustan kohdalla on vielä kesken ja muun muassa valtatie 8 edellyttämä tarkka tilatarve ko. kaava-alueen kohdalla ei ole vielä selvillä.
- Kirkkomaan kohdalla valtatie 8 tulee osalla matkaa sijoittumaan leikkaukseen.

ELY-keskus katsoo, että lopullista asemakaavaehdotusta ei kannata laatia ennen kuin tiejärjestelyiden tilatarve on tiedossa.

Vastine liikenteen osalta: Asemakaavaehdotus laaditaan vasta, kun tiejärjestelyiden tilatarve on tiedossa. Varsinais-Suomen ELY-keskukselta pyydetään uudelleen lausunto kaavaehdotuksen nähtävilläolon yhteydessä.

Ehdotusvaihe

Asemakaavamuutoksen ehdotus oli nähtävillä 21.4.-20.5.2022. Ehdotuksesta ei jätetty muistutuksia.

Varsinais-Suomen maakuntamuseo, Varsinais-Suomen ELY -keskus, Raision Vesi Oy ja Caruna Oy antoivat kaavaehdotuksesta lausunnot.

Ehdotusvaiheen lausunnot ja kaavanlaatijan vastineet näihin

Caruna Oy:n lausunto (11.5.2022) oli samansisältöinen kuin luonnosvaiheessa. Lisäksi yhtiö toivoi saavansa tiedon, kun kaava on hyväksytty.

Vastine: Kaavan hyväksymisestä lähetetään tieto Caruna Oy:lle.

Raision Vesi Oy:llä ei ollut lausunnossaan (26.5.2022) huomautettavaa asemakaavan muutosehdotukseen.

Vastine: Lausunto ei aiheuta muutoksia asemakaava-aineistoon.

Museokeskus lausui (31.5.2022), että Raision kirkko on kirkkolain nojalla suojeltu kirkko, jota koskevista suunnitelmista lausuu Museovirasto. Tämä on syytä korjata kaavakartan merkintöjen YK-2/s ja srk määräyksiin.

Vastine: Kaava tarkistetaan em. määräysten osalta ehdotetusti.

Varsinais-Suomen ELY-keskus lausui (31.5.2022) seuraava:

- Kirkkolailla suojeltujen kirkollisten rakennusten osalta aluerajauksia (srk) tulee vielä tarkistaa niin, että aluerajaus kattaa rakennusten ohella myös kirkkopihan, sen ja hautausmaan aidan ja portin.
- Koska kyse on kirkkolailla suojelluista kohteista, YK-2/s ja srk -merkintöjen kaavamääräyksiä tulisi korjata niin, että lausunto on pyydettyä alueellisen vastuumuseon (Turun museokeskus) sijaan Museoviras-

tolta. Kaavaselostusta tulee tarkistaa myös tältä osin. Vaihtoehtoisesti voidaan käyttää yleisempää termiä 'museoviranomainen', joka kattaa sekä Museoviraston että alueellisen vastuumuseon.

- Alueella todettu erittäin uhanalainen kasvi, ketonukki, on huomioitu YK-2/s -alueen kaavamääräyksessä.
- Asemakaavaehdotuksessa on esitetty maanvaihtoja LT-alueen (VT 8) ja Raision kirkon korttelialueen kesken. Kaavaehdotuksessa esitetyt maanvaihdot käydään läpi maastossa Raision kaupungin, Raision seurakunnan ja ELY-keskuksen liikenteen vastuualueen välisen neuvottelun yhteydessä kesäkuussa 2022.

Vastine: Kaava ja kaavaselostus tarkistetaan em. määräysten osalta ehdotetusti. Valtatie 8:n vastainen kortteliraja tarkistetaan erillisten neuvottelujen ja maastokäynnin perusteella.

Viranomaisyhteistyö

Kirkonkulman asemakaavamuutoksen luonnosaineistoa käsiteltiin Raision kaupungin maankäyttöryhmässä 8.4.2019.

Asemakaavaluonnoksen nähtävilläolon lausuntokierroksen jälkeen kaavanlaatija on käynyt Raision Vesi Oy:n edustajan kanssa tarkemmin läpi kaava-alueen vesihuoltoon liittyviä putkirastitteita heinäkuussa 2019. Tällöin todettiin, että myös eteläiset, Raisiontien kuivatuksessa tärkeät hulevesiverkostot ja kirkon ja Raisiontien vastakkaisella puolella olevan seurakuntatalon välinen vesiputki merkitään maanalaisina johtorasitteina asemakaavakartalle.

Joulukuussa 2019 saatiin Envibio Oy:stä seuraava kommentti uhanalaisen ketonukin säilymisedellytyksistä: "Tämä kasvupaikka sijaitsee siis alueella, joka on kaavaluonnoksessa merkitty YK/s -merkinnällä. Siten kaavaluonnos sopii ymmärtääkseni hyvin yhteen ketonukin suojelun kanssa, koska kasvupaikalle tai aivan sen lähelle ei kaavassa osoiteta muutoksia. Pohjoisemmas kaavaluonnoksessa merkitty jalankululle ja pyöräilylle merkitty käytävä ei nukkia haittaa. Muuta kommentoitavaa minulla ei kaavaluonnokseen ole."

Vuoden 2020 aikana selvitettiin tarkistustarpeita Rauman tien vastaiselta korttelinrajalta ELYn liikennevastuualueen ja seurakunnan kanssa. Kaavanlaatija teki ehdotelman tulevasta korttelinrajasta, missä ELYn ja seurakunnan välille tulee maanvaihtoja pinta-alaltaan mahdollisimman yhteneväisesti. Seurakunnalta ei ollut huomautettavaa rajamuutoksiin muutoin kuin

liikennealueella kasvavan kuusiaidan osalta, minkä he toivovat säilytettävän tai vaihtoehtoisesti melusuojauksen toteuttamisesta sen tilalle. ELYn liikennepuolelta pidettiin erityisesti tärkeänä osoittaa kaava-alueen pohjoisosasta lisää liikennealuetta, koska se helpottaisi suunnitellun valtatie 8 kaukiorakenteen toteutusta tukimuureineen. Keskusteluissa lisäksi todettiin, että sekä muutettava että laadittava asemakaava ovat ongelmallisia, koska valtatie kiinteistötekniinen tiealue ei ole kummassakaan kokonaan kaavan LT-aluetta vaan luiskan yläosa on osoitettu muulle maankäytölle eikä tieoikeutta voida poistaa pelkällä asemakaavalla.

Maaliskuussa 2021 Kirkonkulman asemakaavatyöstä keskusteltiin ELYn edustajien kanssa Raision kaupungin kehittämiskeskustelussa. Silloin todettiin, että E18-hankkeen vaikutukset valtatie tilatarpeisiin tutkitaan ennenkuin Kirkonkulman kaavoitustyötä voidaan jatkaa. E18 Keskikaupunki asemakaava (kaavatunnus 1:26) sai lainvoiman 18.8.2021.

Maastokatselmus valtatie 8:n vastaisen korttelinrajan määrittelyä varten tehtiin 3.6.2022. Katselmukseen osallistui Raision kaupungin, seurakunnan ja ELY-keskuksen edustajia. Korttelinrajan sijoittumista tarkistettiin kaavakartalle maastokäynnin perusteella.

4.4 Asemakaavan tavoitteet ja asemakaavaratkaisujen tarkentuminen

Kaavamuutoksen lähtökohtaisena tavoitteena on muodostaa alueelle yksi yhtenäisellä kaavamerkinnällä oleva korttelialue. Samalla päivitetään asemakaava-alueen muita merkintöjä ja määräyksiä vastaamaan nykytilanteen vaatimuksia.

Kaavahankkeen eteneminen ehdotuskäsittelyyn jäi luonnosvaiheen nähtävilläolon jälkeen odottamaan E18 tietä koskevien tiesuunnitelmien ja E18 Keskikaupunki –asemakaavahankkeen etenemistä. Tiesuunnitelmilla on vaikutuksia myös Kirkonkulman asemakaavoitukseen.

Kaavaehdotuksessa korttelialueen Rauman valtatie rajalle osoitettiin liikennealuetta (LT). Ehdotusta valmisteltaessa käytiin keskusteluja erityisesti ELY-keskuksen liikennetoimialan edustajan kanssa. Erityisen tärkeänä pidettiin kaava-alueen pohjoisosan liikennealueen osoittaminen, koska se helpottaisi suunnitellun valtatie 8 kaukiorakenteen toteutusta tukimuureineen. Keskusteluissa lisäksi todettiin, että sekä muutettava että laadittava asemakaava ovat ongelmallisia, koska valtatie kiinteistötekniinen tiealue ei ole kummassakaan kokonaan kaavan LT-aluetta vaan luiskan yläosa

on osoitettu muulle maankäytölle eikä tieoi-
keutta voida poistaa pelkällä asemakaavalla.
Nyt esitetyn asemakaavaehdotuksen pohjalta
pyydetään ELY-keskukselta lausunto, jossa
toivotaan selvennystä Rauman valtatie-
vaikutuksista Raision kirkon asemakaavoitukseen.

Kaavaehdotusta laadittaessa suunnittelualue
laajennettiin kattamaan kokonaan vuonna 1994
vahvistunut asemakaava (3:30 Kortteli 3016,
laajennus). Alueelle ei kohdistu muutostarpeita,
mutta tällä haluttiin estää voimassaolevien
kaava-alueiden sirpaloituminen.

Korttelialueelle ei kaavaehdotuksessa osoitet-
tu vaatimuksia pysäköintipaikkojen määrästä.
Muutettavassa kaavassa edellytettiin toteutta-
maan vähintään yksi autopaikka neljää istuma-
paikkaa kohden (1 ap/4 istumapaikkaa), mikä
edellyttäisi vähintään 75 autopaikan rakenta-
mista. Alueelle on toteutuneella maankäytöllä
mahdotonta sijoittaa näin laaja pysäköintikent-
tää. Korttelialueelle sijoittuu nykyisellään joita-
kin esteettömyyttä edistäviä pysäköintipaikkoja,
henkilökunnan käytössä olevaa paikoitusta
alakappelin huoltopihan luona sekä Kirkkotien
tuntumassa olevaa pysäköintiä. Vuonna 2021
vahvistuneessa E18 Keski-kaupunki -asema-
kaavassa (kaavatunnus 1:26) on Raision kau-
pungintalon edustalle merkitty autopaikkojen
korttelialuetta, joka on varattu myös korttelin
3016 käyttöön.

Ehdotusvaiheen nähtävilläolon jälkeen kaava-
kartalle tarkistettiin sovittu korttelinraja valtatie
8:n varrelle sekä tarkistettiin kaavamerkintöjä
ja määräyksiä lausuntojen perusteella. Kaava-
selostukseen täydennettiin ehdotusvaiheessa
saadut lausunnot sekä kaavanlaatijan vastineet
niihin. Kaavaa tarkistettiin lisäksi lausuntojen
mukaisesti mm. kirkkolailta suojeltujen kirkol-
listen rakennusten aluerajauksen (srk) osalta
siten, että se kattaa rakennusten ohella myös
kirkkopihan, sen ja hautausmaan aidan ja por-
tin.

5 ASEMAKAAVAN KUVAUS

5.1 Kaavan rakenne

Asemakaavan rakenne on tavoitteiden mukai-
nen: kaavalla muodostetaan yksi yhtenäisellä
korttelialuumerkinnällä oleva kiinteistö. Kaa-
valla on pääosin todettu alueen maankäytön
jo toteutunut tilanne, jonka mukaiseksi ase-
makaavaa on päivitetty mm. johtorasitteiden
ja suojelumerkintöjen osalta.

Kaavassa on lisäksi osoitettu liikennealuetta
Rauman valtatie reunavyöhykkeille. Raision-
tien katualueen osa otettiin kaava-alueeseen

mukaan, jotta saatiin päivitettyä kokonaan
alueella voimassa oleva asemakaava. Tällä ha-
luttiin estää voimassaolevien kaava-alueiden
sirpaloituminen.

5.2 Mitoitus

Alueen kokonaispinta-ala on 5,2438 ha.

Kirkkojen ja muiden seurakunnallisten raken-
nusten korttelialueen pinta-ala on 4,9527 ha.
Rakennusoikeutta on osoitettu toteutuneille
rakennuksille yhteensä 1130 k-m².

Liite 1: Tilastolomake

5.3 Kaavan vaikutukset

Asemakaavalla on pääosin todettu alueen
maankäytön jo toteutunut tilanne. Asema-
kaavamuutoksella on lähinnä kiinteistötekniisiä
vaikutuksia: alueelta poistuu muutettavassa
kaavassa kevyenliikenteenreitiksi merkitty
katualue ja korttelista muodostetaan yksi yhtenäisellä korttelialuumerkinnällä osoitettu alue.

Kaavatyön yhteydessä päivitetään kaavalliset
suojelumerkinnät niin kulttuurihistorialliselta
kuin luonnonsuojelulliselta kannalta.

Vaikutukset rakennettuun ympäristöön sekä kulttuuriin ja historiallisiin arvoihin.

Asemakaavamuutos ei muuta taajamakuva-
a tai yhdyskuntarakennetta nykytilanteesta. Suun-
nittelualaue on vuosisatojen aikana rakentunut
Raision kirkon ja muiden seurakunnallisten
rakennusten ja rakennelmien alueeksi hautaus-
maineen. Alueelle ei kaavamuutoksella esiteta
uutta rakentamista ja asemakaavan henki on
alueella esiintyvät arvot säilyttävä, kuitenkin
nykyisen toiminnan jatkumisen mahdollistaen.

Raision kirkko on merkitty muinaisjään-
nösrekisteriin (1000014843). Kirkon ympäristön
muinaisjäännosaluetta ei ole aineistossa rajattu.
Asemakaavamuutoksessa on YK-2/s-kortteli-
merkinnällä kielletty muinaismuistoon liittyvä
kaivaminen, peittäminen, muuttaminen, va-
hingoittaminen, poistaminen ja muu siihen
kajoaminen. Aluetta koskevista tai siihen liitty-
vistä suunnitelmista on pyydettävä alueellisen
vastuumuseon (Turun museokeskus) lausunto.

Raision kirkko ja sen koillispuolelle sijoittuva
Cavenin hautakappeli ovat asemakaavassa kirk-
kolain 14 luvun 5 §:n nojalla suojeltuja kirkollisia
rakennuksia. Rakennuksia ei saa purkaa. Korja-
us- ja muutostöistä on pyydettävä alueellisen
vastuumuseon (Turun museokeskus) lausunto.

Alueella olevat johtorasitteet on päivitetty asemakaavakartalle.

Vaikutukset liikenteeseen

Asemakaavassa korttelialueen Rauman valtatie rajalle osoitettiin liikennealueita (LT). Ehdotusta valmisteltaessa käytiin keskusteluja erityisesti ELY-keskuksen liikennetoimialan edustajan kanssa. Erityisen tärkeänä pidettiin kaava-alueen pohjoisosan liikennealueen osoittaminen, koska se helpottaisi suunnitellun valtatie 8 kaukiorakenteen toteutusta tukimuureineen. Keskusteluissa lisäksi todettiin, että sekä muutettava että laadittava asemakaava ovat ongelmallisia, koska valtatie kiinteistötekniinen tiealue ei ole kummassakaan kokonaan kaavan LT-aluetta vaan luiskan yläosa on osoitettu muulle maankäytölle eikä tieoikeutta voida poistaa pelkällä asemakaavalla.

Asemakaavaehdotuksen pohjalta pyydetään ELY-keskukselta lausunto, jossa toivotaan selvennystä Rauman valtatie vaikutuksista Raision kirkon asemakaavoitukseen.

Korttelialueelle ei kaavaehdotuksessa osoitettu vaatimuksia pysäköintipaikkojen määrästä. Muutettavassa kaavassa edellytettiin toteuttamaan vähintään yksi autopaikka neljää istumapaikkaa kohden (1 ap/4 istumapaikkaa), mikä edellyttäisi vähintään 75 autopaikan rakentamista. Alueelle on toteutuneella maankäytöllä mahdotonta sijoittaa näin laaja pysäköintikenttää. Korttelialueelle sijoittuu nykyisellään joitakin esteettömyyttä edistäviä pysäköintipaikkoja, henkilökunnan käytössä olevaa paikoitusta alakappelin huoltopihan luona sekä Kirkkotien tuntumassa olevaa pysäköintiä.

Vuonna 2021 vahvistuneessa E18 Keskikaupunki -asemakaavassa (kaavatunnus 1:26) on Raision kaupungintalon edustalle merkitty autopaikkojen korttelialuetta, joka on varattu myös korttelin 3016 käyttöön.

Vaikutukset luontoon ja luonnonympäristöön

Suunnittelualue on kokonaisuudessa ihmisen muokkaamaa, puistomaista aluetta. Alueen käyttötarkoitus tai rakentamisen määrä eivät asemakaavan muutoksella muutu.

Suunnittelualueella on paikannettu erittäin uhanalaisen kasvilajin (ketonukki, *androsace septentrionalis*) elinympäristö. Kasvi on yksi-voituinen ja käytännössä lähes koko korttelialue on sille potentiaalista kasvuympäristöä, joten asemakaavakartalle ei rajattu yksittäistä, suppeaa ja suojeltavaa esiintymispaikkaa. Asemakaavan korttelialuemerkinnessä on todettu,

että kasvin "esiintymispaikoille kohdistettavat toimenpiteet tai alueella tapahtuva toiminta eivät saa aiheuttaa haittaa lajille." Kaava-alueen säilyminen nykykäytössään luo uhanalaiselle kasville hyvät edellytykset jatkaa kasvuaan.

5.4 Ympäristön häiriötekijät

Alueen suurin häiriötekijä on Rauman valtatie liikennöinnistä aiheutuva melu, joka voi häiritä hautausmaalla vierailevia sekä ulkona pidettäviä toimituksia.

5.5 Aluevaraukset

Korttelialueet

Kaava-alue koostuu kirkkojen ja muiden seurakunnallisten rakennusten ja rakennelmien korttelialueesta (YK-2/s), jota kehitetään säilyttäen siten, että rakennustaiteellisesti ja kulttuurihistoriallisesti erittäin merkittävien rakennusten, rakennelmien ja miljööön arvot sekä alueella esiintyvät luontoarvot säilyvät.

Tarkentavissa määräyksissä on lisäksi todettu, että:

- Korttelialueelle sijoittuu muinaismuistolailla (295/1963) rauhoitettu kiinteä muinaisjäänös (Raision kirkko 1000014843). Alueen kaivaminen, peittäminen, muuttaminen, vahingoittaminen, poistaminen ja muu siihen kajoaminen on kielletty. Aluetta koskevista tai siihen liittyvistä suunnitelmista on pyydettävä Museoviraston lausunto.
- Alueelle sijoittuu kirkkolain 14 luvun 5 §:n nojalla suojeltuja kirkollisia rakennuksia (Raision kirkko ja Cavenin kappeli). Rakennuksia ei saa purkaa. Korjaus- ja muutostöistä on pyydettävä Museoviraston lausunto.
- Alueella sijaitsee erittäin uhanalaisen kasvilajin elinympäristö. Esiintymispaikoille kohdistettavat toimenpiteet tai alueella tapahtuva toiminta eivät saa aiheuttaa haittaa lajille.

Muut alueet

Kaava-alueelle muodostuu lisäksi liikennealuetta (LT) Rauman valtatie varteen.

Raisiontien katualue säilyy asemakaavassa edelleen katualueena.

5.6 Kaavamerkinnot ja – määräykset

Kaavamerkinnot ja -määräykset on osoitettu kaavakartassa.

5.7 Nimistö

Kaava-alueella ei ole uutta nimistöä. Muutettavassa asemakaavassa ollut Killinraitti poistuu, koska alueen läpi ei ole aiempien ajatusten mukaisesti rakennettu Raisionjokilaaksoon tai Jertanitelle jatkuvia kevyenliikenteenreittejä eivätkä ne ole nykytilanteessa alueelle toteutettavissa.

6 ASEMAKAAVAN TOTEUTUS

6.1 Toteuttaminen ja ajoitus

Asemakaavan toteuttaminen voidaan aloittaa kaavapäätöksen lainvoimaisuuden jälkeen LT-alueen lunastustoimituksella ja kiinteistönmuodostuksilla.

Raisiossa 12. päivänä huhtikuuta 2022

Raision kaupunki,

Maankäyttö- ja asumispalvelut

Samu Mattila
kaupunkikehitysjohtaja

Emma Kaitaa
kaupunginarkkitehti

Kaavoituksen verkkosivut:

raisio.fi/asuminen_ja_ymparisto/kaupunkisuunnittelu/kaavoitus_ja_maankaytto

RAISION KAUPUNKI

03:058 Kirkonkulma

Kaavan numero ja nimi

TILASTOLOMAKE

Vireilletulosta ilm. pvm	8.4.2016		
Ehdotuspvm	12.4.2022		
Hyväksymispvm	§	hyväksyjä	
Kaava-alueen pinta-ala	5,2438		
Uutta kaavaa	0,0000		
Kaavanmuutosta	5,2438		

käyttö-tarkoitus	kaava-alue			tehok-kuus e=	poistuvaa kaavaa		uutta kaavaa	
	pinta-ala ha	pinta-ala%	rak.oik. k-m ²		pinta-ala ha	rak.oik. k-m ²	pinta-ala +/- ha	rak.oik. +/- k-m ²
YK	4,9527	100,0	1130	0,02	3,7217	850	1,2310	280
Y YHT.	4,9527	94,4	1130	0,02	3,7217	850	1,2310	280
LT	0,1238	42,5			0,0054		0,1184	
kadut	0,1673	57,5			0,1668		0,0005	
kevyt liikenne					0,2923		-0,2923	
L YHT.	0,2911	5,6			0,4645		-0,1734	
EH					1,0576		-1,0576	
E YHT	0,0000	0,0			1,0576		-1,0576	
YHT	5,2438	100	1130	0,02	5,2438	850	0,0000	280

RAISION KAUPUNKI
KIRKONKULMA
TILASTOLOMAKE

LIITE 1