

Varsinais-Suomen
Maakuntaennuste

VUODELLE
2022



Varsinais-Suomen Maakuntaennuste 2022:

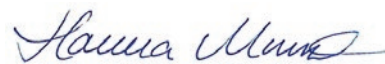
Täyskäännös talousodotuksissa – yrittäjien usko tulevaan palasi

Vuoden 2022 Varsinais-Suomen Maakuntaennusteen pohjana oleva kysely toteutettiin viime vuoden marraskuun kahdella ensimmäisellä viikolla Varsinais-Suomen Yrittäjien jäsenille samaan aikaan, kun YK:n ilmastokokous järjestettiin Ison-Britannian Glasgow'ssa. Maakuntaennusteen kyselyn aikana keskusteltiin vilkkaasti koronapassista. Myös 80 prosentin rokote kattavuus saavutettiin kyselyn aikana, mutta varmistettujen tartuntojen määrä lähti jälleen nousuun.

Näyttää siltä, että varsinaissuomalaiset yrittäjät uskovat viime vuodeksi ennakoimiensa huonojen aikojen olevan tältä erää ohi ja yrittäjät ovat löytäneet uuden vaihteen viime vuoden synkistä tunnelmista. Vaikka koronatilanteen aiheuttama epävarmuus jatkuu, talousodotukset näyttävät kääntyneen nousuun Varsinais-Suomessa ja yrittäjien talousodotukset vuodelle 2022 ovat erittäin toiveikkaita. Yrittäjien talousodotukset ovat tulleet rakettimaisesti ylöspäin viime vuodesta Maakuntaennusteessa käytetyillä kasvun mittareilla – liikevaihto, kannattavuuden ja henkilöstön määrän kasvu sekä investointiaikeet. Varsinaissuomalaisten yrittäjien talousodotukset ovat tänä vuonna korkeammat kuin ennen korona-aikaa. Investointiaikeissa odotukset ovat samalla tasolla kuin vuoden 2020 Maakuntaennusteessa.

Kiitämme kaikkia 786 varsinaissuomalaista yrittäjää vuoden 2022 Varsinais-Suomen Maakuntaennusteeseen vastaamisesta. Teidän ansiostanne Varsinais-Suomessa on käytössä ainutlaatuinen talousennuste, jossa talouden kehitystä on seurattu vuosittain samoilla mittareilla jo 29 vuoden ajan. Toivomme, että Varsinais-Suomen Maakuntaennuste tarjoaa arvokasta tietoa varsinaissuomalaisten toimijoiden käyttöön. Maakuntaennusteen verkkosivustolta www.maakuntaennuste.fi löytyy tätä raporttia täydentäviä tietoja ja myös [raportissa julkaisemattomia graafeja](#). Lisäksi sivustolta on ladattavissa [PowerPoint-esitys](#), jonka aineistot ovat kaikkien vapaasti käytettävissä.

Yhteistyöstä kiittäen ja aktiivisesti Varsinais-Suomen kehitykseen osallistuen,



Hanna Munter, toimitusjohtaja
Varsinais-Suomen Yrittäjät




Petteri Rinne, toimitusjohtaja
OP Turun Seutu



Vuoden 2022 Maakuntaennusteessa mukana olevien yritysten jakauma eri luokkiin

Profilsammanställning av de företag som deltar i landskapsprognosen för 2022

(Suluissa muutokset prosenttiyksiköissä viime vuoteen verrattuna/
Förändringen i procentenheter från föregående år inom parentes)

Sijainti/Läge

Turun seutu/Åboregionen	62 %	(-1)
Salon seutu/Saloregionen	13 %	(-1)
Vakka-Suomi/Nystadsregionen	12 %	(+3)
Loimaan seutu/Loimaaregionen	9 %	(+1)
Turunmaa/Åboland	7 %	

Toimiala/Bransch

Palvelut/Tjänsteproduktion	46 %	
Kauppa/Handel	16 %	(-1)
Rakentaminen/Byggnadsbransch	15 %	(+1)
Teollisuus/Industri	10 %	(-2)
Kuljetus/Transport	6 %	
Maa-, kala- ja riistatalous/Lantbruk, fiske ock viltnäring	4 %	(+1)
Tietotekniikka/Informationsteknik	3 %	(+1)

Varsinais-Suomen Maakuntaennuste laaditaan vuosittain siten, että tulokset voidaan esitellä mahdollisimman tuoreina heti vuoden alussa. Maakuntaennusteessa tuloksia tarkastellaan maakunnan, seutukunnan ja kuntien tasolla eri toimialoilla sekä eri yrityskokoluokissa henkilöstömäärän ja liikevaihdon mukaan. Kyselylomake sisältää vuosittain toistuvien vakiokysymysten lisäksi vaihtuvia, yrittäjille ajankohtaisia kysymyksiä. Raportissa on tulosten esittämisessä käytetty prosenttiosuuksien ja niiden muutosten lisäksi saldolukuja. Saldoluku saadaan vähentämällä myönteisten vastausten prosenttiosuudesta kielteisten vastausten prosenttiosuus. Saldoluku voi vaihdella -100 ja +100 välillä. Positiivinen saldoluku tarkoittaa optimistista ja negatiivinen saldoluku pessimististä talousnäkymää.

Vuoden 2022 Varsinais-Suomen Maakuntaennusteen pohjana oleva kysely tehtiin 1.–15.11.2021 Internet-kyselynä

suomen ja ruotsin kielillä. Kutsu kyselyyn lähetettiin sähköpostilla Varsinais-Suomen Yrittäjien niille 7 336 jäsenelle, jotka ovat antaneet sähköpostiosoitteensa Varsinais-Suomen Yrittäjien käyttöön. Vastaukset saatiin 786 yrittäjältä eli kyselyn vastausprosentti on tänä vuonna 10,7 prosenttia.

Varsinais-Suomen Maakuntaennustetta on julkaistu vuodesta 1994 lähtien. Varsinais-Suomen Yrittäjien ja maakunnan merkittävimmän yrittäjäpankin, Osuuspankin (OP Turun Seutu, OP Lounaismaa ja OP Lounaisrannikko) julkaisema suhdanne-ennuste on merkittävin ja pitkäaikaisin alueellinen talousennuste Suomessa. Maakuntaennusteen toteuttamissuunnitelman on laatinut alun perin Turun kauppakorkeakoulun PK-Instituutti. Kyselyn toteuttamisesta ja viestinnästä vastaa Varsinais-Suomen Yrittäjien ja Osuuspankkien kumppanina Eurofacts Oy.

Egentliga Finlands landskapsprognos 2022:

Helomvändning i de ekonomiska förväntningarna – företagarna har återfått framtidstron

Enkäten som ligger till grund för Egentliga Finlands landskapsprognos 2022 genomfördes bland medlemmarna i Egentliga Finlands Företagare under de två första veckorna i november i fjol, samtidigt som FN:s klimatmöte hölls i Glasgow i Storbritannien. Under enkätens svarstid fördes livliga diskussioner om coronaintyget. Vaccinationstäckningen på 80 procent nåddes också när enkäten pågick, men antalet bekräftade smittfall började återigen öka.

Det verkar som om företagarna i Egentliga Finland litar på att de dåliga tider som de förutspådde för i fjol är förbi för denna gång och företagarna tycks ha hittat en ny växel efter fjolårets dystra stämningar. Även om osäkerheten till följd av coronaläget fortsätter, verkar ekonomin visa en uppåtgående trend i Egentliga Finland och företagarna har mycket höga förväntningar på ekonomin 2022. Enligt de indikatorer för att mäta tillväxten som användes i landskapsprognosen, dvs. omsättning, lönsamhet, personalökning och investeringsintentioner, har företagarnas förväntningar på ekonomin skjutit i höjden jämfört med i fjol. I år har företagarna i Egentliga Finland högre förväntningar på ekonomin än före coronapandemin. Investeringsintentionerna ligger på samma nivå som i landskapsprognosen för 2020.

Vi tackar alla de 786 företagare i Egentliga Finland som besvarade enkäten för Egentliga Finlands landskapsprognos 2022. Tack vare er finns det i Egentliga Finland en unik ekonomiprognos där man med samma indikatorer har kunnat följa upp ekonomins utveckling redan i 29 år. Vi hoppas att Egentliga Finlands landskapsprognos ska vara en värdefull informationskälla för aktörerna i Egentliga Finland. På landskapsprognosens webbsida www.maakuntaennuste.fi (på finska) finns det uppgifter som kompletterar denna rapport och även [grafer som inte publicerats i rapporten](#). Vidare kan man från sidan ladda ner en [PowerPoint-presentation](#) och fritt använda materialet i den.

Vi tackar för samarbetet och fortsätter att delta aktivt i utvecklingen av Egentliga Finland,

Hanna Munter, verkställande direktör
Egentliga Finlands Företagare



Petteri Rinne, verkställande direktör
Åbonejdens Andelsbank



Työntekijämäärä/Antal anställda

Yksinyrittäjät/Enpersonsföretag	37 %	(+4)
Erittäin pienet yritykset/Mycket små företag (2–9)	46 %	(-5)
Pienet yritykset/Små företag (10–49)	14 %	(+1)
Keskikokoiset ja suuret yritykset/Medelstora och stora företag (50–)	3 %	(+1)

Landskapsprognosen för Egentliga Finland sammanställs årligen på så sätt att så färsk resultat som möjligt kan presenteras genast i början av året. Landskapsprognosen granskar resultaten på landskaps-, region- och kommunnivå enligt bransch, företagsstorlek och i år för första gången även enligt omsättning. Utöver de årligen återkommande standardfrågorna innehåller enkäten ett antal temafrågor om för företagarna aktuella ärenden. Resultaten i rapporten visas i såväl procentandelar och förändringarna i dem som i netttotal. Nettotalet fås genom att från de positiva svarens procentandel subtrahera de negativa svarens procentandel. Nettotalet kan variera mellan -100 och +100. Ett positivt netttotal innebär att den ekonomiska utsikten är optimistisk, ett negativt netttotal att den är pessimistisk.

Enkäten för landskapsprognosen för Egentliga Finland genomfördes 1–15.11.2021 på webben på finska och svenska.

Liikevaihto/omsättning

Alle 100 000 euroa/Under 100 000 euro	31 %	(+3)
100 000–199 999 euroa/100 000–199 999 euro	18 %	(+2)
200 000–499 999 euroa/200 000–499 999 euro	19 %	(-2)
500 000–999 999 euroa/500 000–999 999 miljoner euro 1	11 %	(-2)
1,0–1,99 miljoonaa euroa/1,0–1,99 miljoner euro	8 %	(-1)
2,0–4,99 miljoonaa euroa/ 2,0–4,99 miljoner euro	7 %	
Yli 5 miljoonaa euroa/5 miljoner euro eller mer	6 %	

Inbjudan till enkäten skickades per e-post till de 7 336 medlemmar i Företagarna i Egentliga Finland som gett föreningen sin e-postadress. Sammantaget 786 företagare svarade på enkäten, dvs. svarsprocenten var i år 10,7 procent.

Landskapsprognosen för Egentliga Finland har publicerats allt sedan 1994. Denna konjunkturprognos av Företagarna i Egentliga Finland och landskapets mest betydande företagarebank (OP Åbonejden, OP Lounaismaa och OP Lounaisrannikko) är den mest betydelsefulla och äldsta regionala ekonomiska prognosen i Finland. Planen för hur landskapsprognosen ska genomföras har ursprungligen tagits fram av PK-instituutti vid Åbo handelshögskola. För genomförandet och kommunikationen svarar Eurofacts Oy som samarbetspartner till Företagarna i Egentliga Finland och Andelsbankerna.

Yrittäjien talousodotukset Varsinais-Suomessa vuonna 2022

Talousodotuksissa jyrkkä nousu viime vuodesta

Varsinaissuomalaisen yritysten talousodotukset ovat nousseet jyrkästi viime vuodesta. Kaikilla mittareilla – liikevaihto-odotukset, kannattavuusodotukset, henkilöstön määrän odotukset ja investointiaikeet – mitattuna on tultu reippaasti ylöspäin viime vuodesta. Vuodesta 2019 lähtien laskussa olleet talousodotukset ovat kääntyneet merkittävään nousuun erityisesti viime vuodesta, joka oli talousodotuksiltaan ennätysalhainen. Kokonaisuudessaan talousodotukset näyttävät erittäin lupaavilta vuodelle 2022. Yrittäjät näkevät alkaneen vuoden lupaavampana tai yhtä lupaavana kuin ennen koronaa vuoden 2020 alussa.

Tänä vuonna liikevaihto-odotusten saldoluku on 32 (+23 yksikköä viime vuodesta) ja kannattavuusodotusten saldoluku on 21 (+18 yksikköä viime vuodesta). Henkilöstön määrän odotusten saldoluku on 15 (+10 yksikköä viime vuodesta) ja investointiaikeiden saldoluku 5 (+15 yksikköä viime vuodesta). Kaikilla mittareilla mitattuna kasvua ennakoivien osuudet ovat kasvaneet viime vuodesta samalla kun laskua ennakoivien osuudet ovat pienentyneet.

Yrittäjien liikevaihto-odotukset, kannattavuusodotukset ja

henkilöstön määrän odotukset ovat tänä vuonna hieman korkeammalla kuin ennen koronaa vuoden 2020 alussa ja investointiaikeet samalla tasolla kuin vuonna 2020. Maakuntaennusteen tulosten perusteella voidaan odottaa, että varsinaissuomalaiset yritykset luovat merkittävää taloudellista kasvua tänä vuonna.

Seutukunnissa talousodotukset ovat nousseet kaikilla mittareilla mitattuna

Kaikien viiden seutukunnan liikevaihto-odotukset ovat tänä vuonna niin ikään jyrkässä nousussa, kun suunta oli viime vuonna täysin päinvastainen. Parhaat liikevaihdon kasvuo-dotuksia mittaavat saldoluvut ovat tänä vuonna Turunmaalla, jossa saldoluku on 39 (+26 yksikköä viime vuodesta) ja Turun seudulla saldoluvulla 34 (+25 yksikköä viime vuodesta). Eniten liikevaihto-odotukset ovat nousseet Vakka-Suomessa, jossa liikevaihto-odotusten saldoluku on tänä vuonna 27 (+28 yksikköä viime vuodesta). Loimaan seudun saldoluvussa 23 on niin ikään reipas nousu viime vuoteen verrattuna, kun saldoluku on noussut 20 yksikköä.

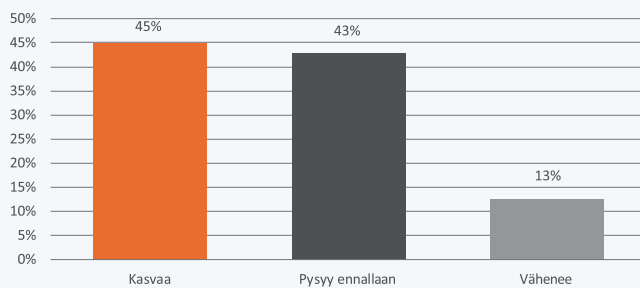
Kannattavuusodotuksissa on merkittävä nousu viime vuoteen verrattuna. Myönteisimmässä tunnelmissa ovat Turunmaalla toimivat yrittäjät saldoluvulla 32 (+25 yksikköä viime vuodesta). Turun seudun yritysten kannattavuusodotusten saldoluvussa 22 on 20 yksikön nousu viime vuoteen verrattuna. Salon seudulla kannattavuusodotusten saldoluku on 21 (+12

yksikköä viime vuodesta), Vakka-Suomessa 14 (+16 yksikköä viime vuodesta) ja Loimaan seudulla 13 (+18 yksikköä viime vuodesta). Kun viime vuonna kannattavuusodotusten saldoluvut olivat miinuksella kahdessa seutukunnassa, ovat ne tänä vuonna vakaasti plussalla kaikissa seutukunnissa ja yritysten kannattavuusodotuksissa on tapahtunut merkittävä käänne.

Myös henkilöstön määrän odotukset ovat kaikissa seutukunnissa varsin myönteisiä. Henkilöstön määrän voidaan ennakoita kasvavan kaikissa seutukunnissa, kun kaikkien seutukuntien henkilöstön määrän odotuksia kuvaavat saldoluvut ovat selkeästi plussalla. Eniten kasvua viime vuoteen verrattuna on Vakka-Suomessa, jossa henkilöstön määrän odotuksia kuvaava saldoluku 15 on noussut 15 yksikköä viime vuodesta. Myönteisimmässä tunnelmissa ovat turunmaalaiset yrittäjät. Turunmaalla saldoluku 22 on noussut 13 yksikköä viime vuodesta. Turun seudun henkilöstömäärän odotusten saldoluvussa 16 on 12 yksikön nousu ja Salon seudun saldoluvussa 10 on 3 yksikön nousu. Loimaan seudulla kasvuo-dotukset ovat samalla tasolla kuin viime vuonna, kun saldoluvussa 7 ei ole muutoksia viime vuoteen verrattuna.

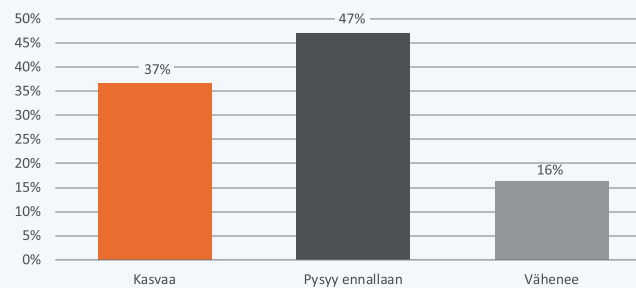
Maakuntaennusteen tulosten perusteella investointiaikeet ovat tänä vuonna kaksijakoiset seutukuntakohtaisessa vertailussa. Turunmaalla, Turun seudulla ja Vakka-Suomessa investointien kokonaismäärän voidaan odottaa kasvavan,

Liikevaihto-odotukset



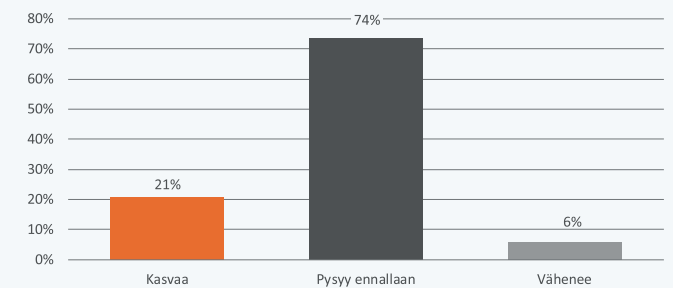
Liikevaihto-odotusten saldoluku tänä vuonna 32 – muutos viime vuodesta +23 yksikköä.

Kannattavuusodotukset



Kannattavuusodotusten saldoluku tänä vuonna 21 – muutos viime vuodesta +18 yksikköä.

Henkilöstön määrän odotukset



Henkilöstön määrän odotusten saldoluku tänä vuonna 15 – muutos viime vuodesta +10 yksikköä.

kun Salon seudulla ja Loimaan seudulla investointien kokonaismäärä ei Maakuntaennusteen kyselyn perusteella kasva, mutta tilanne on kuitenkin toiveikkaampi kuin viime vuonna. Suurimmat investointiaikeet ovat Turunmaalla toimivissa yrityksissä ja investointiaikeiden saldoluku 15 (+8 yksikköä viime vuodesta) on seutukuntaakohtaisten vertailun korkein. Vakka-Suomessa investointiaikeet ovat nousseet eniten, kun saldoluussa 5 on 19 yksikön nousu. Myös Turun seudulla investointiaikeet ovat nousseet merkittävästi viime vuodesta ja saldoluussa 5 on 16 yksikön nousu. Salon seudun saldoluku on -1 (+5 yksikköä viime vuodesta). Loimaan seudulla tilanne on heikoin, vaikka sielläkin saldoluku -5 on noussut 9 yksikköä viime vuodesta.

Turun alueen talousodotuksissa on suurta toiveikkautta

Turun alueen viiden kunnan – Turun, Kaarinan, Raision, Naantalinn ja Liedon – vertailussa kasvuodotukset ovat tänä vuonna kääntyneet täysin päinvastaiseen suuntaan kuin viime vuonna. Vuoden 2021 ennusteessa koettu talousodotusten romahdus on kääntynyt suureen toiveikkauteen.

Kaikissa muissa kunnissa, paitsi Raisiossa, noin puolet arvioi liikevaihtonsa nousevan ja liikevaihdon laskua ennakoivia on varsin pieni osuus. Toiveikkaimpina liikevaihto-odotuksissa alkaneeseen vuoteen lähtevät naantalilaiset yrittäjät. Naantalissa liikevaihto-odotusten saldoluku on 51 (+36 yksikköä

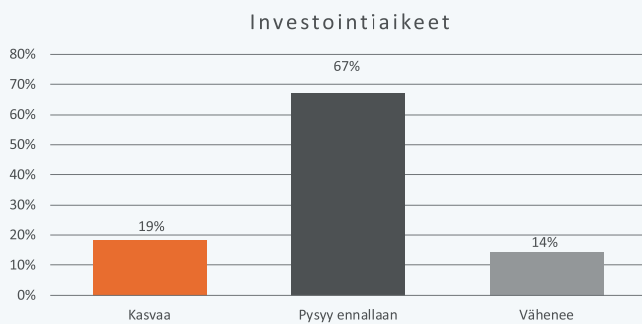
viime vuodesta). Liedossa liikevaihto-odotusten saldoluku on 46 (+32 yksikköä viime vuodesta). Kaarinassa saldoluku on 39 (+37 yksikköä viime vuodesta) ja Turussa niin ikään 39 (+28 yksikköä viime vuodesta). Myös Raision liikevaihto-odotusten saldoluku 5 (+18 yksikköä viime vuodesta) on parempi kuin viime vuonna, mutta selvästi muuta Turun aluetta heikompi.

Myös kannattavuusodotukset ovat viimevuotista korkeammalla kaikissa Turun alueen kunnissa. Eniten kannattavuusodotukset ovat kohentuneet turkulaisissa yrityksissä, kun saldoluussa 25 on 27 yksikön nousu viime vuoteen verrattuna. Kaarinassa ja Naantalissa kannattavuusodotusten saldoluku on molemmissa 28. Kaarinassa nousua on 21 yksikköä ja Naantalissa 18 yksikköä. Huomionarvoista on, että Kaarinassa on varsin suuri osuus niitä, jotka odottavat kannattavuutensa kasvavan. Naantalissa huomio kiinnittyy puolestaan siihen, että niiden yrittäjien osuus, jotka ennakoivat kannattavuutensa pysyvän ennallaan, on korkea. Turussa saldoluussa 25 on 27 yksikön nousu ja Liedossa saldoluussa 24 on neljän yksikön nousu. Raision saldoluku 11 on muita Turun alueen kuntia heikompi, vaikka kannattavuusodotusten saldoluku on noussut 24 yksikköä viime vuodesta.

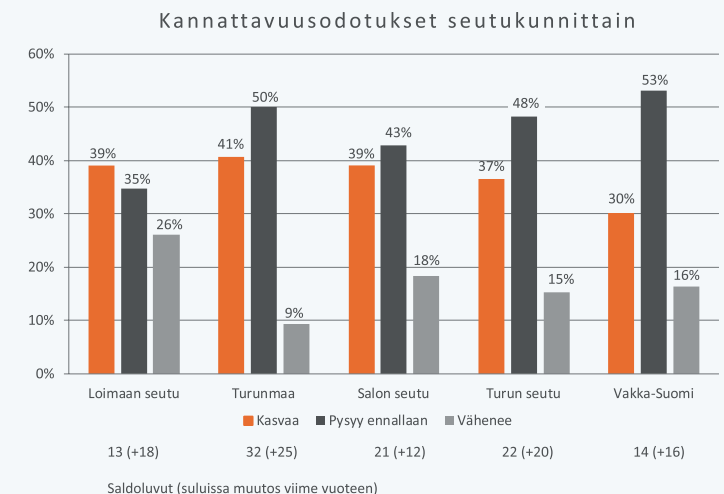
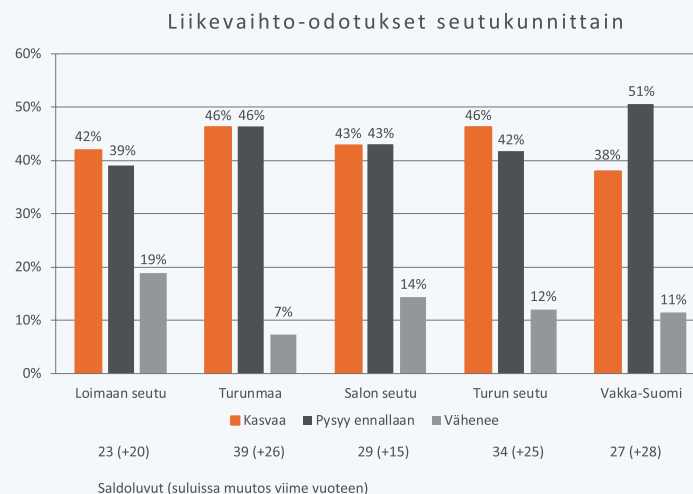
Viime vuonna toista vuotta peräkkäin laskeneet henkilöstö-odotukset ovat tänä vuonna kääntyneet merkittävään nou-

suun. Saldoluvut osoittavat pääosin kaksinumeroisia henkilöstön määrän kasvuodotuksia, joskin myös henkilöstömäärän kasvuun liittyvissä odotuksissa raisiolaisissa yrityksissä on muita Turun alueen yrityksiä alhaisemmat odotukset. Suurin osuus henkilöstönsä kasvua ennakoivia yrittäjiä on Naantalissa, jossa yksikään yritys ei ennakoivien henkilöstömääränsä laskevan. Naantalinn henkilöstömäärän odotuksia kuvaava saldoluku on 29 (+19 yksikköä viime vuodesta). Kaikissa kunnissa ja koko Turun seudulla henkilöstön vähenemistä ennakoivien osuus on pieni ja Naantalinn lisäksi myös Liedossa, jossa saldoluku on 24 (+19 yksikköä viime vuodesta), henkilöstömäärän laskua ennakoivien prosenttia vastaajista. Kaarinassa henkilöstöodotuksia kuvaava saldoluku on 21 (+18 yksikköä viime vuodesta) ja Turussa 20 (+19 yksikköä viime vuodesta). Raisio erottuu muista Turun alueen kunnista heikommalla saldoluulla 2 (+9 yksikköä viime vuodesta).

Niin ikään investointiaikeissa on tapahtunut huima myönteinen käänne viime vuoteen verrattuna – paitsi Raisiossa. Innokkaimpia investointiaikeissaan ovat lietolaiset yrittäjät. Liedossa investointiaikeiden saldoluku on 18 (+21 yksikköä viime vuodesta). Eniten investointiaikeet ovat nousseet Naantalissa, jossa saldoluussa 14 on 26 yksikön nousu viime vuoteen verrattuna. Turussa investointiaikeiden saldoluku on 10 (+25 yksikköä viime vuodesta). Saldolukujen perusteella vähiten investointien voidaan arvioida lisääntyvän Kaarinassa, jossa saldoluku on 6 (+8 yksikköä viime vuo-



Investointiaikeiden saldoluku on tänä vuonna 5 – muutos viime vuodesta +15 yksikköä.



desta). Raisiossa sen sijaan saldoluku on -22 (-5 yksikköä viime vuodesta), mikä enteilee investointien kokonaismäärän laskua. Huomionarvoista on, että Turun alueen kunnissa Raisiota lukuun ottamatta noin joka viides yrittäjä arvioi yrityksensä investointiensä kasvavan, paitsi Liedossa, jossa investointien kasvuun uskoo noin joka kolmas yritys.

Tietotekniikka-ala kasvaa vuosi vuodelta

Tänä vuonna liikevaihto-odotukset ovat kasvaneet merkittävästi viime vuodesta kaikilla toimialoilla. Eniten odotukset ovat kasvaneet teollisuudessa. Heikoimmat liikevaihdon kasvuo-dotukset ovat kuljetusalalla sekä maa-, kala- ja riistataloudessa. Tietotekniikka-alalla saldoluku 47 (+25 yksikköä viime vuodesta) on toimialavertailun korkein, kuten monena aiempanakin vuonna. Palvelualoilla saldoluku on 38 (+25 yksikköä viime vuodesta), teollisuudessa 35 (+32 yksikköä viime vuodesta) ja kaupan alalla 30 (+26 yksikköä viime vuodesta). Myös maa-, kala- ja riistataloudessa, jossa saldoluku on 9 (+9 yksikköä viime vuodesta) ja kuljetusalalla, jossa saldoluku 6 (+17 yksikköä viime vuodesta), liikevaihto-odotukset ovat korkeammat kuin viime vuonna.

Yrittäjien kannattavuusodotukset ovat viimevuotista korkeammalla kaikilla muilla toimialoilla paitsi maa-, kala- ja riistataloudessa, jossa jo viime vuonna miinuksella ollut kannattavuusodotusten saldoluku on laskenut entisestään 6 yksikköä ja kannattavuusodotusten saldoluku on tänä vuonna

-22. Myös kuljetusalalla kannattavuusodotusten saldoluku on miinusmerkinen eli -11 (+6 yksikköä viime vuodesta). Kaikilla muilla toimialoilla saldoluvut ovat plussalla. Tietotekniikka-alalla saldoluku on 33 (+22 yksikköä viime vuodesta), palveluissa 30 (+22 yksikköä viime vuodesta) ja rakentamisessa 26 (+10 yksikköä viime vuodesta). Merkittävää kasvua kannattavuusodotuksissa on myös teollisuudessa, jossa saldoluku on 13 (+21 yksikköä viime vuodesta) ja kaupan alalla, jossa saldoluku on 10 (+16 yksikköä viime vuodesta).

Myös henkilöstön määrän odotukset ovat kaikilla toimialoilla toiveikkaampia kuin viime vuonna, kun kaikkien toimialojen henkilöstön määrän odotuksia mittaavat saldoluvut ovat nousseet. Tämä ennakoii, että henkilöstömäärä kasvaa tänä vuonna viime vuoteen verrattuna kaikilla muilla toimialoilla paitsi maa-, kala- ja riistataloudessa, jossa henkilöstön määrän arvioidaan säilyvän ennallaan, kun saldoluku on 0 (+5 yksikköä viime vuodesta). Tietotekniikka-alalla henkilöstöodotukset ovat nousseet eniten ja ne ovat myös toimialavertailun korkeimmat saldoluvulla 29 (+24 yksikköä viime vuodesta). Hyvältä näyttää henkilöstömäärän kasvun osalta myös teollisuudessa, jossa saldoluku on 23 (+19 yksikköä viime vuodesta), rakentamisessa, jossa saldoluku on 21 (+14 yksikköä viime vuodesta), palveluissa, jossa saldoluku on 14 (+8 yksikköä viime vuodesta), kaupan alalla, jossa saldoluku on 11 (+9 yksikköä viime vuodesta) ja kuljetusalalla, jossa saldoluku on 6 (+4 yksikköä viime vuodesta).

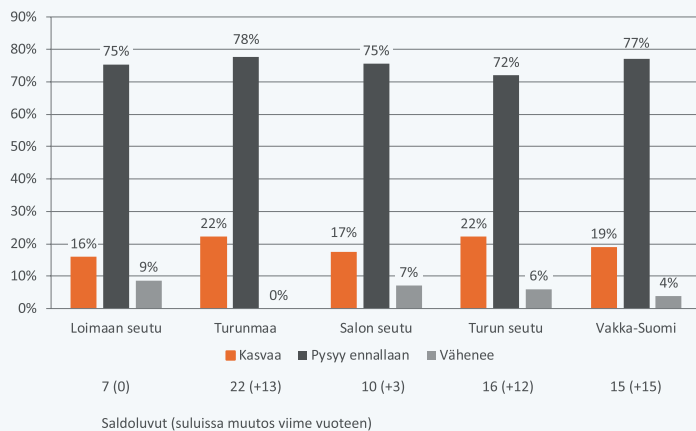
Maakuntaennusteen tulosten perusteella myös investointiaktiivisuuden voidaan olettaa piristyvän useilla toimialoilla, kun investointiaikeet ovat kasvaneet kaikilla toimialoilla. Siitä huolimatta kaupan alalla saldoluku -2 (+9 yksikköä viime vuodesta) sekä maa-, kala- ja riistataloudessa saldoluku -6 (+24 yksikköä viime vuodesta) ennakoivat investointien kokonaismäärän laskua, koska investointiaikeita kuvaavat saldoluvut ovat miinuksella. Investointien kokonaismäärän kasvua voidaan odottaa kuitenkin muilla toimialoilla. Korkeimmat investointiaikeet ovat tietotekniikka-alalla, jossa investointiaikeita kuvaava saldoluku 15 (+26 yksikköä viime vuodesta) on myös kasvanut eniten toimialavertailussa. Rakennusalalla saldoluku on 11 (+15 yksikköä viime vuodesta), teollisuudessa 8 (+20 yksikköä viime vuodesta), palveluissa 4 (+12 yksikköä viime vuodesta) ja kuljetusalalla 2 (+17 yksikköä viime vuodesta).

Kaikissa yrityskokoluokissa toiveikkaat tunnelmat

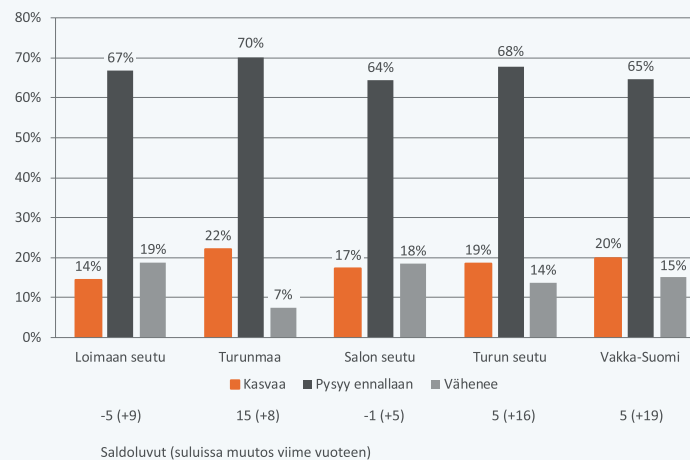
Maakuntaennusteissa yritysten talousodotuksia on vertailtu eri yrityskokoluokissa sekä henkilöstömäärän mukaan että eri liikevaihtoluokissa.

Henkilöstön määrän mukaan eri yrityskokoluokkia vertailtaessa näkymät ovat lähes päinvastaiset viime vuoteen verrattuna, jolloin kaikissa yrityskokoluokissa liikevaihto-odotukset olivat merkittävässä laskussa edeltävään vuoteen verrattuna – joskin myös viime vuonna kaikki liikevaihto-

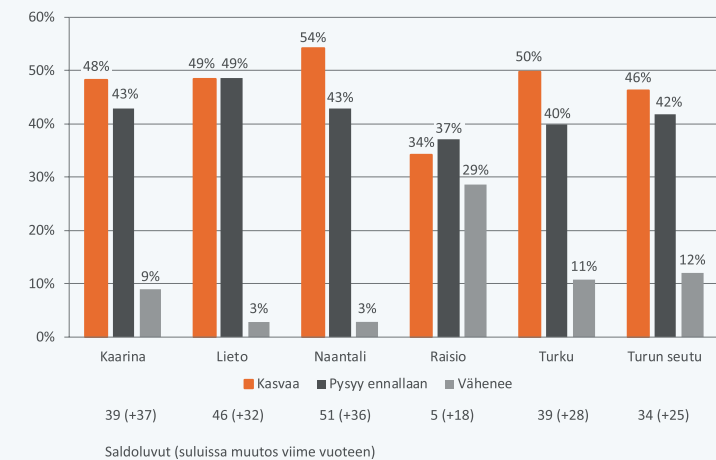
Henkilöstön määrän odotukset seutukunnittain



Investointiaikeet seutukunnittain



Liikevaihto-odotukset Turun alueella



odotuksia mittaavat saldoluovut olivat plussalla. Nyt liikevaihto-odotuksissa on kuitenkin huima nousu viime vuoteen verrattuna.

Erityisesti yli 50 työntekijää työllistävissä yrityksissä uskotaan liikevaihdon kasvavan, kun 70 prosenttia tämän kokoluokan yrityksistä ennakoii liikevaihdon kasvua ja saldoluovussa 60 on 55 yksikön nousu viime vuoteen verrattuna. Seuraavaksi suurimmat odotukset ovat 10–49 henkilöä työllistävissä yrityksissä, joissa liikevaihdon kasvua mittaava saldoluuku on 50 (+32 yksikköä viime vuodesta). Yrityksissä, jotka työllistävät 2–9 työntekijää, liikevaihto-odotusten saldoluuku on 37 (+25 yksikköä viime vuodesta) ja yksityisrittäjillä 18 (+18 yksikköä viime vuodesta).

Kun yritysten liikevaihto-odotuksia tarkastellaan eri liikevaihtoluokissa, toiveikkaimpia ovat yritykset, joiden liikevaihto on 500 000–999 999 euroa. Tämän kokoluokan yritysten liikevaihto-odotusten saldoluuku on 52 (+36 yksikköä viime vuodesta). Myös tätä suuremmissa liikevaihtoluokissa odotukset ovat suunnilleen samalla tasolla ja liikevaihtoluokassa 1,0–1,99 miljoonaa euroa saldoluuku on 45 (+34 yksikköä viime vuodesta) sekä liikevaihtoluokassa 2–4,99 miljoonaa euroa saldoluuku on 42 (+46 yksikköä viime vuodesta), missä liikevaihto-odotukset ovat myös nousseet eniten. Liikevaihtoluokassa yli 5 miljoonaa euroa saldoluuku on 44 (+27 yksikköä viime vuodesta). Pienemmän kokoluokan yrityksissä

odotukset ovat hieman matalammalla, mutta odotuksissa on kuitenkin merkittävä kasvu viime vuoteen verrattuna.

Myös henkilöstön määrän odotukset ovat erittäin myönteiset kaikissa yrityskokoluokissa, ja ne ovat kääntyneet selkeään nousuun viime vuodesta. Eniten henkilöstön määrän kasvuodotukset ovat nousseet yli 50 henkilöä työllistävissä yrityksissä, joista puolet arvioi henkilöstön määränsä kasvavan ja saldoluovussa 40 on 35 yksikön nousu viime vuodesta. Henkilöstömäärän odotukset laskevat alemmissa yrityskokoluokissa hieman, kun 10–49 henkilöä työllistävissä yrityksissä henkilöstöodotusten saldoluuku on 33 (+28 yksikköä viime vuodesta), 2–9 henkilöä työllistävissä yrityksissä 17 (+10 yksikköä viime vuodesta) ja yksityisrittäjillä 4 (+2 yksikköä viime vuodesta).

Viimevuotista suurempaa henkilöstömäärän kasvua ennakoivat yrittäjät kaikissa muissa liikevaihtoluokissa paitsi alle 100 000 euron liikevaihtoluokassa, jossa kasvuodotukset ovat samalla tasolla kuin viime vuonna. Suurimmat henkilöstön määrän kasvuodotukset ovat liikevaihtoluokassa 500 000–999 999 euroa ja 2,0–4,99 miljoonaa euroa. Eniten odotukset henkilöstön määrän kasvusta ovat lisääntyneet liikevaihtoluokassa 2,0–4,99 miljoonaa euroa. Yli 500 000 euron liikevaihtoluokkien yrityksistä enemmän kuin joka kolmas yritys uskoo henkilöstömääränsä kasvavan. Vain harva yritys ennakoii henkilöstömäärän laskevan.

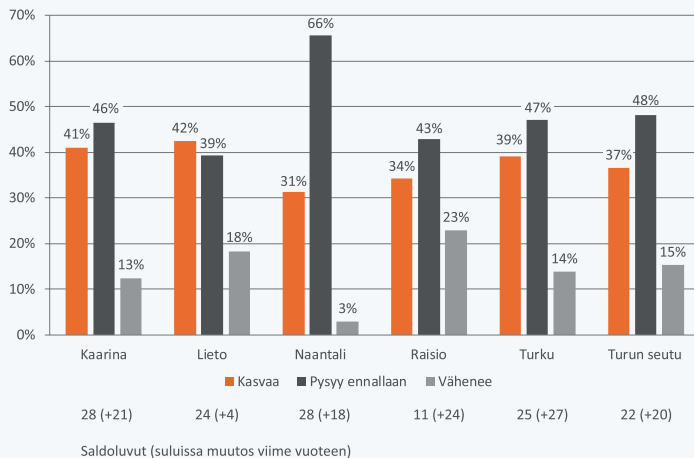
Kannattavuusodotuksissaan toiveikkaimpia ovat 10–49 henkilöä työllistävät yritykset ja investointiaikeissa yli 50 henkilöä työllistävät yritykset. Kannattavuusodotusten saldoluovut ovat plussalla kaikissa yrityskokoluokissa eli kannattavuuden uskotaan kasvavan kaikissa yrityskokoluokissa. Investointien uskotaan kasvavan kaikissa muissa yrityskokoluokissa, paitsi yksityisrittäjissä, jotka arvioivat, että investoinnit laskevat tänä vuonna. Kun kannattavuusodotuksia tarkastellaan eri liikevaihtoluokissa, myönteisimmässä tunnelmissa ovat 500 000–999 999 liikevaihtoluokassa toimivat yritykset. Kaiken kaikkiaan kannattavuusodotukset ovat korkeammalla kuin viime vuonna kaikissa liikevaihtoluokissa, mutta heikoimmat yli 5 miljoonan euron liikevaihtoluokassa. Investointiaikeet ovat korkeimmat yli 5 miljoonan euron liikevaihtoluokassa ja plussalla muissakin yrityskokoluokissa, paitsi alle 100 000 euron liikevaihtoluokassa.

Uusia työpaikkoja syntyi huomattavasti ennakoitua enemmän

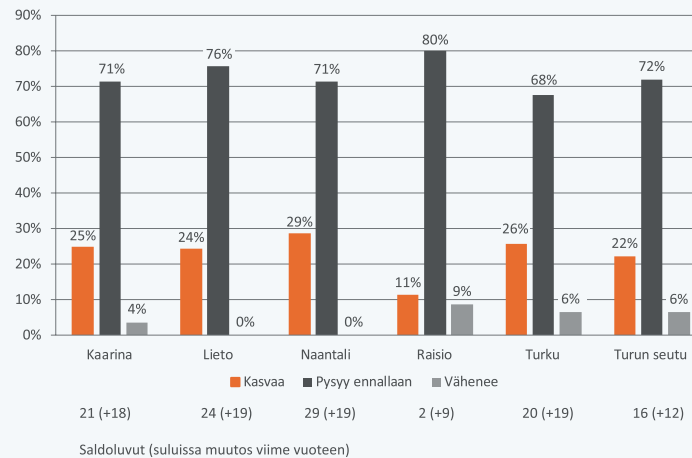
Varsinais-Suomen Maakuntaennusteessa yrittäjät arvioivat vuosittain myös keskimäärin syntyneiden ja syntyvien uusien työpaikkojen määrää.

Kyselyyn vastanneet yrittäjät ilmoittivat luoneensa viime vuonna keskimäärin 803 uutta työpaikkaa eli 162 työpaikkaa enemmän kuin Maakuntaennusteeseen vastanneet yrittäjät ennakoivat luovansa vuoden 2021 Maakuntaennus-

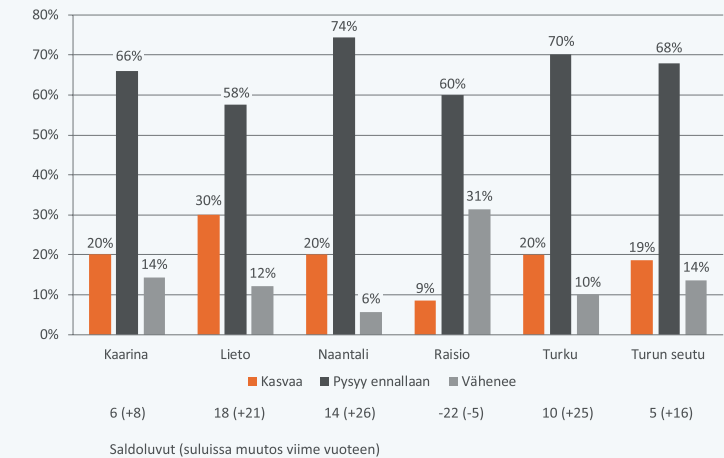
Kannattavuusodotukset Turun alueella



Henkilöstön määrän odotukset Turun alueella



Investointiaikeet Turun alueella



teessa. Vastaajaryitykset edustavat 10,7 prosenttia kaikista Varsinais-Suomen Yrittäjien jäsenryityksistä. Jos Maakuntaennusteen vastausten mukainen kehitys toteutui kaikissa varsinaissuomalaisissa yrityksissä, tarkoittaa tämä, että viime vuonna Varsinais-Suomen Yrittäjien jäsenryityksiin syntyi yli 7 500 uutta työpaikkaa.

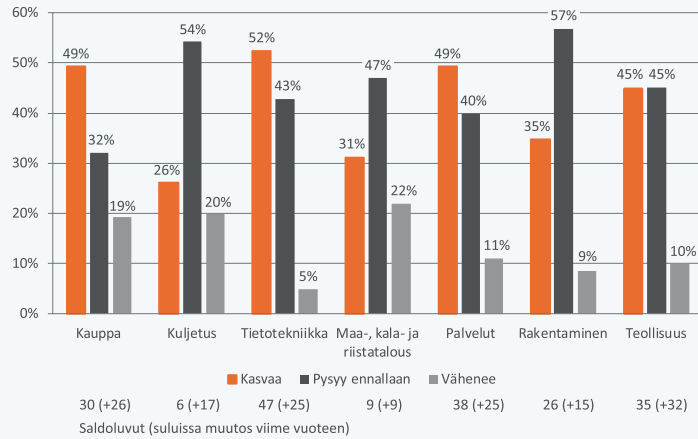
Vuonna 2022 varsinaissuomalaiset yrittäjät ennakoivat luovansa keskimäärin 718 uutta työpaikkaa. Vastaavasti suhteutettuna kaikkiin Varsinais-Suomen Yrittäjien jäsenryityksiin tarkoittaa tämä, että uusia työpaikkoja syntyy tänäkin vuonna

lähies 7 000. Arvio uusien työpaikkojen syntymisestä on ennätyskorkealla, mikä vahvistaa entisestään varsinaissuomalaisen pk-yritysten ja Varsinais-Suomen Yrittäjien jäsenryitysten roolia maakunnan uusien työpaikkojen luomisessa.

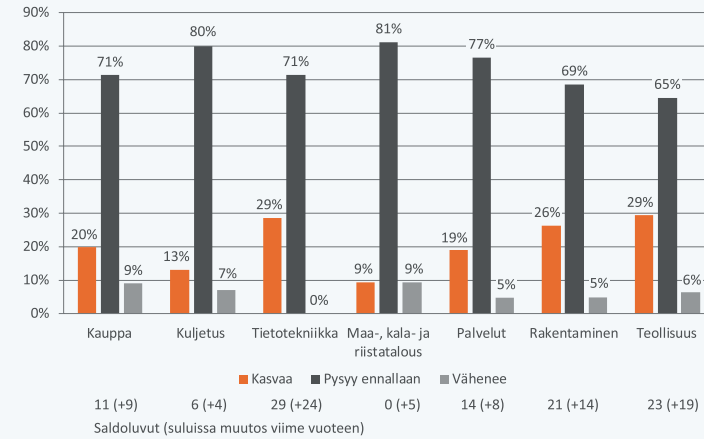
Seutukuntaakohtaisessa vertailussa parhaat näkymät ovat Turun seudulla, jossa 38 prosenttia vastaajaryityksistä arvioi luovansa vähintään yhden uuden työpaikan vuonna 2022. Turun alueella parhaimmat näkymät ovat Kaarinassa, Naantalissa ja Turussa, joissa kaikissa 43 prosenttia vastaajaryityksistä arvioi luovansa tänä vuonna vähintään yhden

uuden työpaikan. Yrityskokoluokista selkeästi eniten uusia työpaikkoja ennakoidaan syntyvän tänä vuonna yli 50 henkilöä työllistävissä yrityksissä, joista peräti 90 prosenttia arvioi luovansa vähintään yhden uuden työpaikan. Niin ikään suurin osuus niitä, jotka arvioivat luovansa yritykseensä vähintään yhden uuden työpaikan, on suurimmassa liikevaihtoluokassa eli yli 5 miljoonan euron liikevaihtoluokassa, jossa 69 prosenttia yrityksistä arvioi luovansa vähintään yhden uuden työpaikan tänä vuonna. Toimialavertailussa teollisuudessa 55 prosenttia yrityksistä arvioi luovansa vähintään yhden uuden työpaikan vuonna 2022.

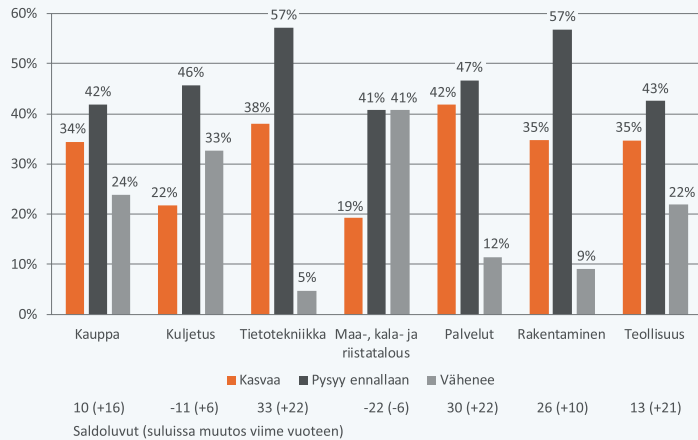
Liikevaihto-odotukset toimialoittain



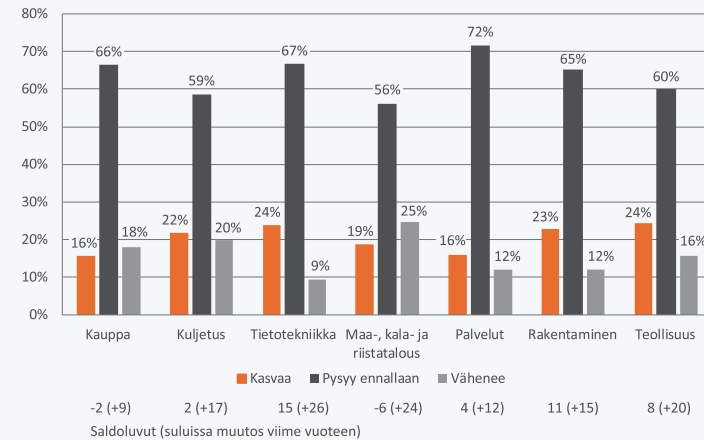
Henkilöstön määrän odotukset toimialoittain



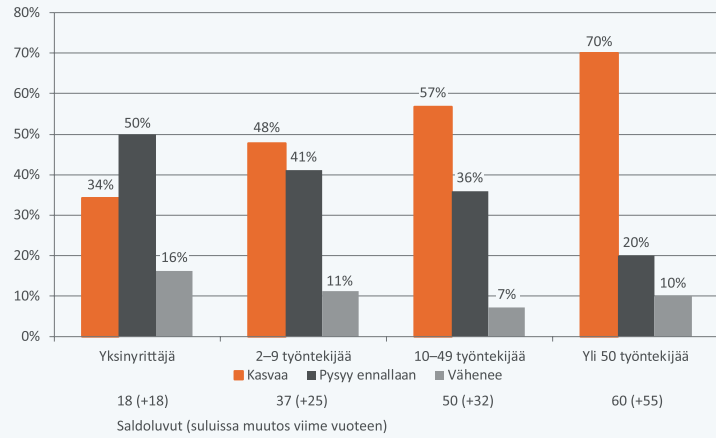
Kannattavuusodotukset toimialoittain



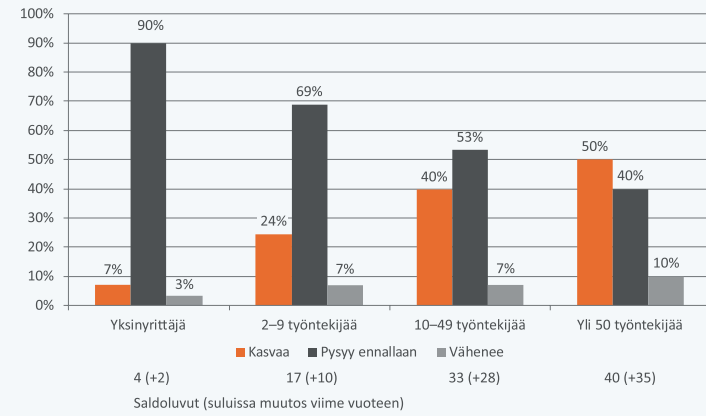
Investointiaikeet toimialoittain



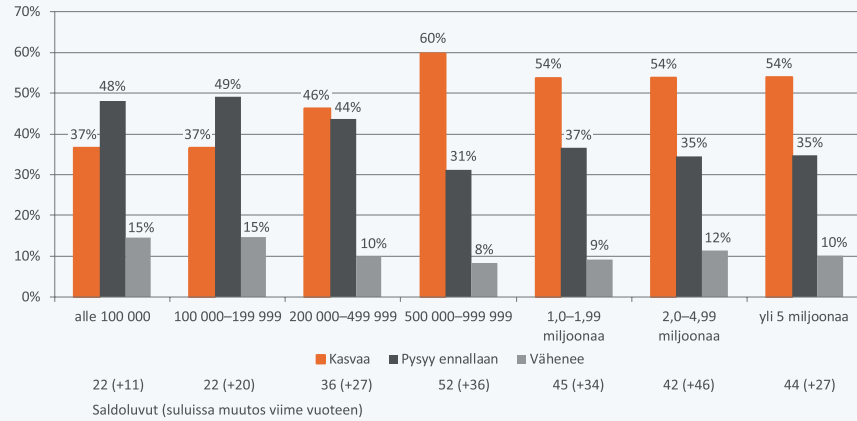
Liikevaihto-odotukset eri yrityskokoluokissa



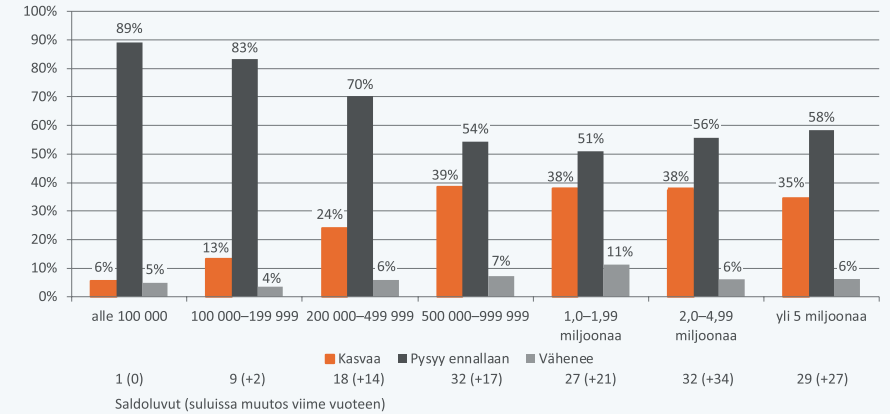
Henkilöstön määrän odotukset eri yrityskokoluokissa



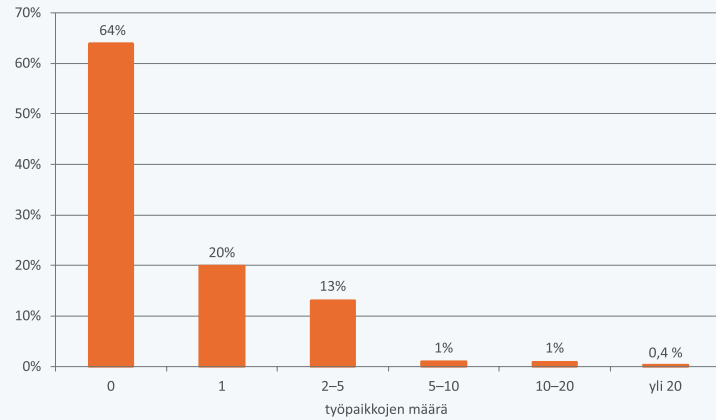
Liikevaihto-odotukset eri liikevaihtoluokissa



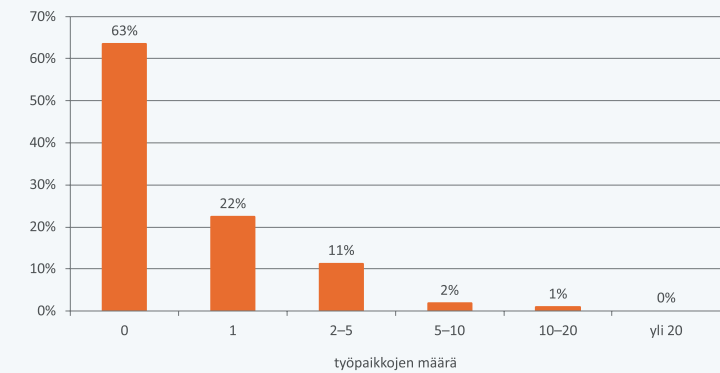
Henkilöstön määrän odotukset eri liikevaihtoluokissa



Yritykseen syntyneet uudet työpaikat vuonna 2021



Arvio yritykseen syntyvistä uusista työpaikoista vuonna 2022



Rahoitusosa

Yrittäjät luottavat pankkiluottoon ulkoisen rahoituksen tarpeessaan

Maakuntaennusteen rahoitusosassa seurataan vuosittain sitä, mikä on yritysten ulkoisen rahoituksen tarve ja miten yritykset suunnittelevat rahoittavansa mahdolliset investointinsa.

Ulkoista rahoitusta ilmoittaa tarvitsevansa tänä vuonna viides vastaajista. Ulkoista rahoitusta tarvitsevien osuus vastaajista on ollut viime vuosina vastaavalla tasolla. Pankkiluotto on yrittäjälle tärkein rahoitusmuoto silloin, kun hänen yrityksensä tarvitsee ulkoista rahoitusta.

Pankkiluottoa ilmoittaa tänä vuonna käyttävänsä rahoituslähteenään 46 prosenttia (-6 %-yksikköä viime vuodesta) ulkoista rahoitusta tarvitsevista yrityksistä. Finnveran luottoa tai takausta ulkoisen rahoituksen lähteenä käyttävien osuus on 14 prosenttia (-2 %-yksikköä viime vuodesta). Ulkopuolisen pääomasijoittajan osuus on 8 prosenttia (-2 %-yksikköä) ja muun luoton osuus 5 prosenttia (-1 %-yksikköä). Rahoitusyhtiön osuus on sen sijaan noussut tänä vuonna ulkoisen rahoituksen lähteenä, kun 27 prosenttia (+11 %-yksikköä) vastaajista ilmoittaa sen ulkoisen rahoituksen lähteekseen.

Investointeihin käytetään viimevuotista enemmän omaa rahaa

Tänä vuonna 54 prosenttia (+4 %-yksikköä viime vuodesta) niistä yrittäjistä, jotka suunnittelevat investointeja, arvioi hoitavansa yrityksensä investoinnit omalla tulorahoituksella. Lisäksi 30 prosenttia (+1 %-yksikköä viime vuodesta) investointeja suunnittelevista yrittäjistä arvioi käyttävänsä tulorahoituksen ja lainarahan yhdistelmää investointiensä rahoittamisessa.

Pelkästään lainarahalla investointeja suunnittelee 15 prosenttia (-5 %-yksikköä viime vuodesta) vastaajista. Vastaajista 1 prosentti suunnittelee rahoittavansa investointinsa muulla tavalla.

Osuuspankilla vankka asema yrittäjäpankkina

Yrittäjistä enemmistö luottaa pankkipalveluissa Osuuspankkiin, kun 51 prosenttia (-1 %-yksikköä viime vuodesta) vastaajista kertoo Osuuspankin olevan hänen yrityksensä ensisijainen pankkiryhmä.

Yrittäjien ensisijaisesti käyttämissä pankeissa on vain pieniä muutoksia viime vuoteen verrattuna. Vastaajista 19 prosent-

tia (-1 %-yksikköä viime vuodesta) ilmoittaa Nordean ensisijaiseksi pankkikumppanikseen ja viime vuoden tapaan 14 prosenttia vastaajista kertoo Säästöpankin olevan heidän ensisijaisesti käyttämä pankki. POP Pankkia pitää ensisijaisena pankkikumppaninaan 5 prosenttia (+1 %-yksikköä viime vuodesta) vastaajista.

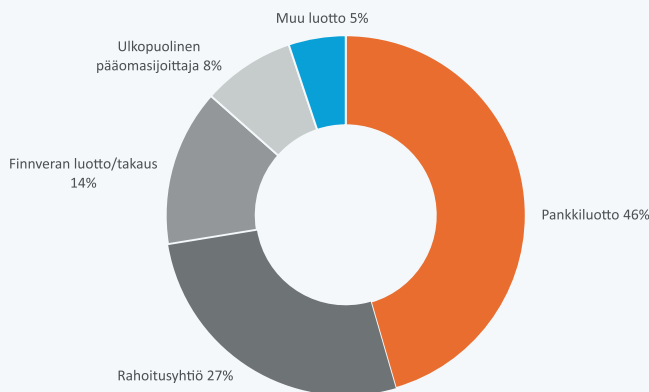
Danske Bankin osuus on tänä vuonna 4 prosenttia (+1 %-yksikköä viime vuodesta). Aktian, Handelsbankenin ja Ålandsbankenin osuus on 2 prosenttia kullakin viimevuotiseen tapaan. Muiden pankkien osuudet jäävät alle 1 prosenttiin.

Yrittäjät luottavat aiempiin vahinkovakuutusyhtiöihinsä

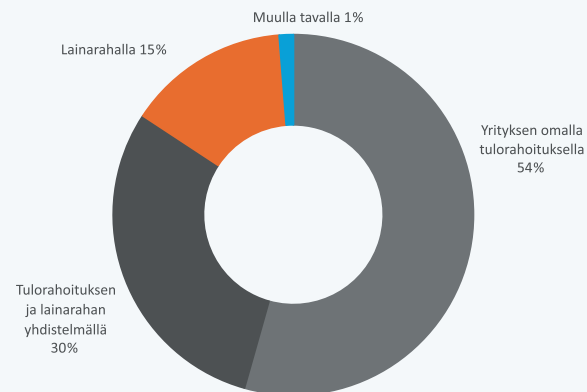
Varsinaissuomalaisista yrittäjistä viime vuoden tapaan 36 prosenttia kertoo käyttävänsä ensisijaisena vahinkovakuutusyhtiönään LähiTapiolaa. Pohjola Vakuutus on toiseksi eniten käytetty vahinkovakuutusyhtiö varsinaissuomalaisten yrittäjien keskuudessa, kun sitä ilmoittaa käyttävänsä 27 prosenttia vastaajista (+1 %-yksikköä viime vuodesta). Fennian osuus on 16 prosenttia (-1 %-yksikköä viime vuodesta) ja Ifin osuus 15 prosenttia (-1 %-yksikköä).

Muut yrittäjien ensisijaiset vahinkovakuuttajat ovat Pohjan-

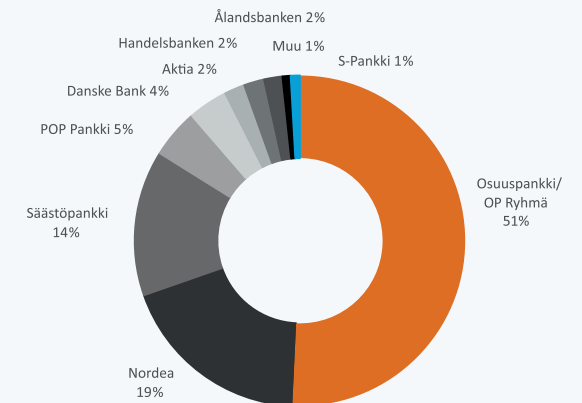
Ulkoisen rahoituksen tarve (ulkoista rahoitusta tarvitsevat yritykset)



Jos yritykseni investoi, rahoitus hoidetaan



Yrityksen ensisijaisesti käyttämä pankkiryhmä



tähti (4 %) ja Turva (2 %). Muiden vahinkovakuutusyhtiöiden osuudet jäivät alle 1 prosenttiin.

Yrittäjät haluavat henkilökohtaista palvelua

Yrittäjillä on selkeä näkemys siitä, mikä on heille tärkein tekijä pankki- ja vakuutusyhtiökumppanin valinnassa: henkilökohtaisen palvelun laatu. Vakuutuspalveluissa henkilökohtaisen palvelun laatu on noussut hieman ja 65 prosentin (+3 %-yksikköä viime vuodesta) mielestä se on tärkein vakuutusyhtiökumppanin valintaan vaikuttava tekijä. Pankkikumppanin valinnassa henkilökohtaisen palvelun laatu painaa vieläkin enemmän, kun 71 prosenttia (-1 %-yksikkö viime vuodesta) vastaajista pitää sitä tärkeimpänä pankkikumppanin valintaan vaikuttavana tekijänä.

Pankkikumppanin valinnassa seuraavaksi tärkeimpiä tekijöitä ovat pankin luotettavuus ja joustavuus (62 % vastaajista) sekä pankin paikallisuus (39 % vastaajista) ja pankkipalvelujen hinta (37 % vastaajista).

Vakuutusyhtiön valinnassa henkilökohtaisen palvelun laadun jälkeen kolme tärkeintä vahinkovakuutusyhtiön valintaan vaikuttavaa tekijää ovat vakuutusyhtiön korvauspalvelun sujuvuus (55 % vastaajista), vakuutuspalvelujen hinta (55 % vastaajista) sekä vakuutusyhtiön luotettavuus ja joustavuus (44 % vastaajista).

Neljän merkittävimmän tekijän jälkeen pankkikumppanin valinnassa painavat pankin vastuuhenkilön asiantuntemus (35 % vastaajista) sekä pankin verkko- ja mobiilipalvelun monipuolisuus (33 % vastaajista). Verkko- ja mobiilipalvelun monipuolisuuden merkitys on kasvanut 4 %-yksiköllä viime vuodesta.

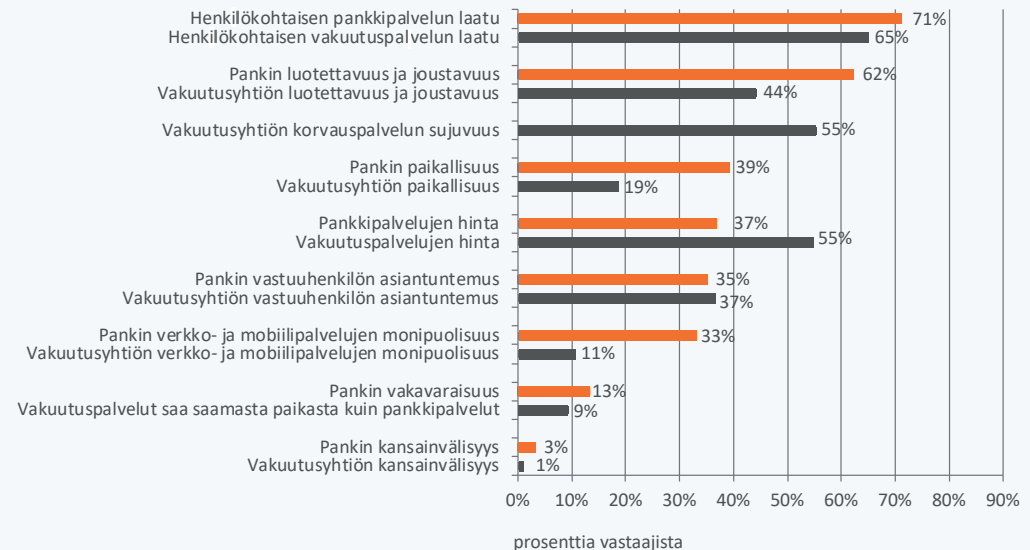
Vakuutusyhtiön valinnassa neljän merkittävimmän tekijän jälkeen vahinkovakuutusyhtiön valinnassa vaikuttavat vakuu-

tusyhtiön vastuuhenkilön asiantuntemus (37 % vastaajista), vakuutusyhtiön paikallisuus (19 % vastaajista) sekä verkko- ja mobiilipalvelujen monipuolisuus (11 % vastaajista), jonka merkitys on myös kohonnut hieman viime vuodesta.

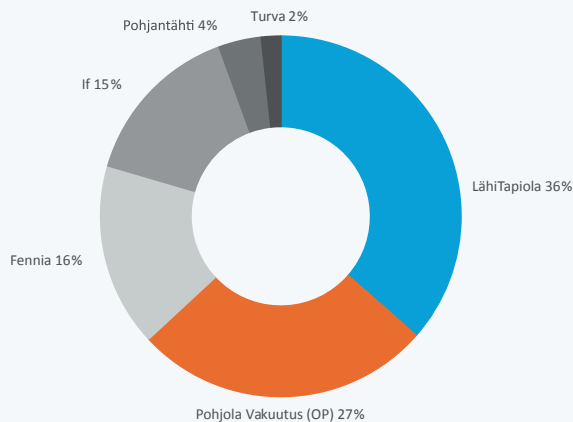
Kaksi vähiten merkityksellistä tekijää pankkikumppanin valinnassa ovat varsinaissuomalaisten pk-yrittäjien mielestä pankin vakavaraisuus (13 % vastaajista) ja pankin kansainvälisyys (3 % vastaajista). Vakuutusyhtiön valinnassa vähiten merkitsee se, että vakuutuspalvelut saa samasta paikasta kuin pankkipalvelut (9 % vastaajista) samoin kuin vakuutusyhtiö kansainvälisyys, joka on merkittävin vakuutusyhtiökumppanin valintaan vaikuttava tekijä vain 1 prosentille vastaajista.

Pankki- ja vakuutusyhtiökumppanin valintaan vaikuttavien tärkeimpien tekijöiden järjestys on tänä vuonna sama kuin viime vuonna.

Tärkeimmät tekijät pankki- ja vakuutusyhtiökumppanin valinnassa



Yrityksen ensisijaisesti käyttämä vahinkovakuutusyhtiö



Yrittäjät ja kunta

Yrittäjyysilmapiirissä pieni parannus Varsinais-Suomessa

Varsinais-Suomen yrittäjyysilmapiiri on aavistuksen korkeammalla kuin viime vuonna, kun saldoluvussa 47 on 1 yksikön nousu. Seutukuntaokohtaisessa vertailussa yrittäjyysilmapiiriarviot ovat niin ikään nousseet viime vuodesta kaikissa muissa seutukunnissa paitsi Loimaan seudulla ja Vakka-Suomessa. Loimaan seutu pitää tänä vuonna perää seutukuntaokohtaisessa yrittäjyysilmapiirivertailussa saldoluvulla 35 (-6 yksikköä viime vuodesta). Parhaaksi yrittäjyysilmapiiri on arvioitu Salon seudulla, jossa saldoluku on 50 (+10 yksikköä viime vuodesta) ja se on myös parantunut eniten viime vuodesta seutukuntaokohtaisessa vertailussa. Myös Turun seudulla yrittäjyysilmapiiri on arvioitu hieman paremmaksi kuin maakunnassa keskimäärin ja saldoluku on 48 (+1 yksikkö viime vuodesta). Vakka-Suomessa saldoluku on 45 (-1 yksikkö viime vuodesta) Turunmaalla 42 (+6 yksikköä viime vuodesta).

Yrittäjyysilmapiiriä voidaan kaiken kaikkiaan pitää varsin hyvänä ja sitä erinomaisena ja hyvänä pitävien osuus on noussut kaikissa muissa seutukunnissa paitsi Loimaan seudulla. Koko maakunnan tasolla yrittäjyysilmapiiriä vähintään hyvänä pitäviä on 56 prosenttia vastaajista (+3 %-yksikköä viime vuodesta).

Lieto, Naantali ja Kaarina ovat yrittäjyysilmapiiriarvioiden kärkikolmikko

Turun alueen viiden kunnan vertailussa parhaaksi yrittäjyysilmapiiri on arvioitu tänä vuonna viimevuotiseen tapaan Liedossa, vaikka arvio on laskenut hieman viime vuodesta. Liedossa yrittäjyysilmapiiriä mittaava saldoluku on 88 (-4 yksikköä viime vuodesta). Toiseksi paras yrittäjyysilmapiiritään on niin ikään viime vuoden tapaan Naantali, jossa saldoluku on 83 (+4 yksikköä viime vuodesta). Lieto ja Naantali ovat jo kolmatta vuotta peräkkäin ainoat kunnat, joissa yksikään vastaaja ei ole arvioinut yrittäjyysilmapiiriä huonoksi. Eniten yrittäjyysilmapiiriarviot on noussut Kaarinassa, jonka saldoluku on 77 (+11 yksikköä viime vuodesta). Raisio, jossa saldoluku on 29 (-11 yksikköä viime vuodesta) ja Turku, jossa saldoluku on myös 29 (+1 yksikkö viime vuodesta), jäävät

huomattavasti heikommiksi kuin muut Turun alueen kunnat yrittäjyysilmapiiriarvioissa.

Kymmenen eniten vastauksia keränneen kunnan (Turku, Salo, Kaarina, Raisio, Parainen, Lieto, Naantali, Loimaa, Uusikaupunki ja Paimio) kärkisijoja pitävät Turun alueen kärkisijojen kolmikko Lieto, Naantali ja Kaarina. Paimio, joka viime vuonna nappasi kakkossijan, on tänä vuonna yrittäjyysilmapiiriarvioissa jaetulla kolmossijalla saldoluvulla 77 (-8 yksikköä viime vuodesta). Myös Salossa yrittäjyysilmapiiriarviot on parantunut merkittävästi ja saldoluku on tänä vuonna 53 (+11 yksikköä viime vuodesta). Heikoimmaksi yrittäjyysilmapiiri on tänä vuonna arvioitu Loimaalla, jossa yrittäjyysilmapiiriä kuvaava saldoluku on 4 ja siinä on peräti 30 yksikön lasku viime vuoteen verrattuna.

Yrittäjien arviot oman kunnan yrittäjyysilmapiiristä

Arviot kymmenestä eniten vastauksia keränneestä kunnasta. Suluissa viimevuotinen sijoitus ja muutokset viime vuodesta.

Kaupunki/kunta	Erinomainen tai hyvä	Saldoluku
1. Lieto (1.)	88 %	88 (-4)
2. Naantali (3.)	86 %	83 (+4)
3. Kaarina (4.)	82 %	77 (+11)
4. Paimio (2.)	81 %	77 (-8)
5. Salo (6.)	60 %	53 (+11)
6. Uusikaupunki (5.)	50 %	37 (-8)
7. Parainen (9.)	44 %	37 (+7)
8. Raisio (8.)	43 %	29 (-11)
9. Turku (10.)	40 %	29 (-1)
10. Loimaa (7.)	25 %	4 (-30)

Mukana 10 eniten vastauksia kerännyttä kuntaa.

Turunmaalla yhteistyö on arvioitu parhaaksi kunnan ja yrittäjien välillä

Kunnan ja yritysten välinen yhteistyö on niin ikään arvioi-

tu paremmaksi kuin viime vuonna koko maakunnassa, jossa saldoluku on 30 (+1 yksikkö viime vuodesta) ja kaikissa muissa seutukunnissa paitsi Turun seudulla, jossa saldoluku on 30 (-3 yksikköä viime vuodesta). Erityisesti Turunmaalla yhteistyöarvioissa on merkittävä parannus viime vuodesta, kun saldoluvussa 41 on peräti 28 yksikön nousu viime vuoteen. Turunmaan yhteistyöarvio on selkeästi maakunnan paras seutukuntaokohtaisessa vertailussa. Myös Loimaan seudulla yhteistyöarvioissa on merkittävä nousu kunnan ja yritysten yhteistyötä kuvaavissa arvioissa ja saldoluku 28 (+10 yksikköä viime vuodesta) on kolmanneksi paras maakunnassa Salon seudun jälkeen, jossa saldoluku on 36 (+1 yksikkö viime vuodesta). Vakka-Suomessa kunnan ja yritysten välinen yhteistyö on arvioitu seutukuntaokohtaisen vertailun heikoimmaksi, kun saldoluku on 21 (+4 yksikköä viime vuodesta).

Naantali nappasi ykköspaikan – Parainen paransi eniten

Turun alueen viidestä kunnasta parhaaksi kunnan ja yrittäjien välinen yhteistyö on arvioitu tänä vuonna Naantalissa, jossa saldoluku on 80 (+6 yksikköä viime vuodesta). Myös viime vuonna kärkikamppailussa Naantalinsa kanssa ollut Lieto sijoittui yhteistyöarvioissa tänä vuonna toiseksi parhaaksi heti Naantalinsa jälkeen saldoluvulla 79 (-7 yksikköä viime vuodesta). Naantalissa yhteistyöarviot paranivat viime vuodesta, kun Liedossa ne laskivat jonkin verran. Molemmissa kunnissa kunnan ja yritysten välisen yhteistyön huonoksi arvioivien osuus on pieni. Kolmanneksi parhaaksi kunnan ja yritysten välinen yhteistyö on arvioitu niin ikään viime vuoden tapaan Kaarinassa, jossa yhteistyötä arvioiva saldoluku on tänä vuonna 57 (-14 yksikköä viime vuodesta). Kaarinassa yhteistyöarvio on kuitenkin pudonnut eniten Turun alueen kuntien vertailussa. Raisio jää saldoluvulla 18 (-4 yksikköä viime vuodesta) Turun kanssa selvästi eri kategoriaan yhteistyöarvioissa kuin muut Turun alueen kunnat. Turun yhteistyöarvioita kuvaava saldoluku on tänä vuonna 3 (-4 yksikköä viime vuodesta). Turun tilanne on huolestuttava, kun yhteistyöarvioita kuvaava saldoluku on laskenut edelleen viime vuodesta ja lähenee nollaa.

Kymmenen eniten vastauksia keränneen kunnan (Turku, Salo, Kaarina, Raisio, Parainen, Lieto, Naantali, Loimaa, Uusi-

kaupunki ja Paimio) vertailun kärkikolmikkoon kunnan ja yritysten välisessä yhteistyöarviossa kiilaa Paimio. Paimiossa kunnan ja yritysten yhteistyötä kuvaava saldoluku on 78 (+4 yksikköä viime vuodesta). Maakuntaennusteen tulosten perusteella merkittävin parannus kunnan ja yritysten välisessä yhteistyössä on tapahtunut Paraisilla, jossa saldoluussa 34 on peräti 37 yksikön nousu viime vuoteen verrattuna. Turku ja Loimaa sijoittuvat selvästi muita heikommin kymmenen eniten vastauksia keränneen kunnan vertailussa, kun yrittäjät arvioivat kunnan ja yritysten välistä yhteistyötä.

Yrittäjien arviot oman kunnan ja yritysten välisestä yhteistyöstä

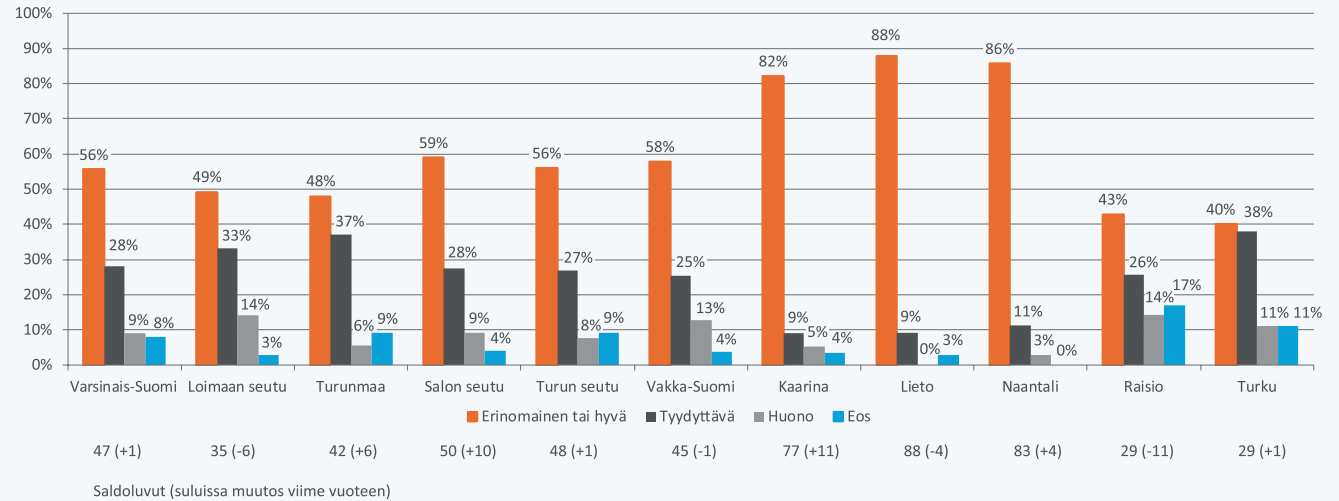
Arviot kymmenestä eniten vastauksia keränneestä kunnasta. Suluissa viimevuotinen sijoitus ja muutokset viime vuodesta.

Kaupunki/kunta	Erinomainen tai hyvä	Saldoluku
1. Naantali (3.)	83 %	80 (+6)
2. Lieto (1.)	82 %	79 (-7)
3. Paimio (2.)	78 %	78 (+4)
4. Kaarina (4.)	66 %	57 (-14)
5. Salo (5.)	52 %	39 (+2)
6. Parainen (10.)	46 %	34 (+37)
7. Uusikaupunki (6.)	34 %	18 (-2)
8. Raisio (7.)	29 %	18 (-4)
9. Turku (9.)	22 %	3 (-4)
10. Loimaa (8.)	21 %	0 (-9)

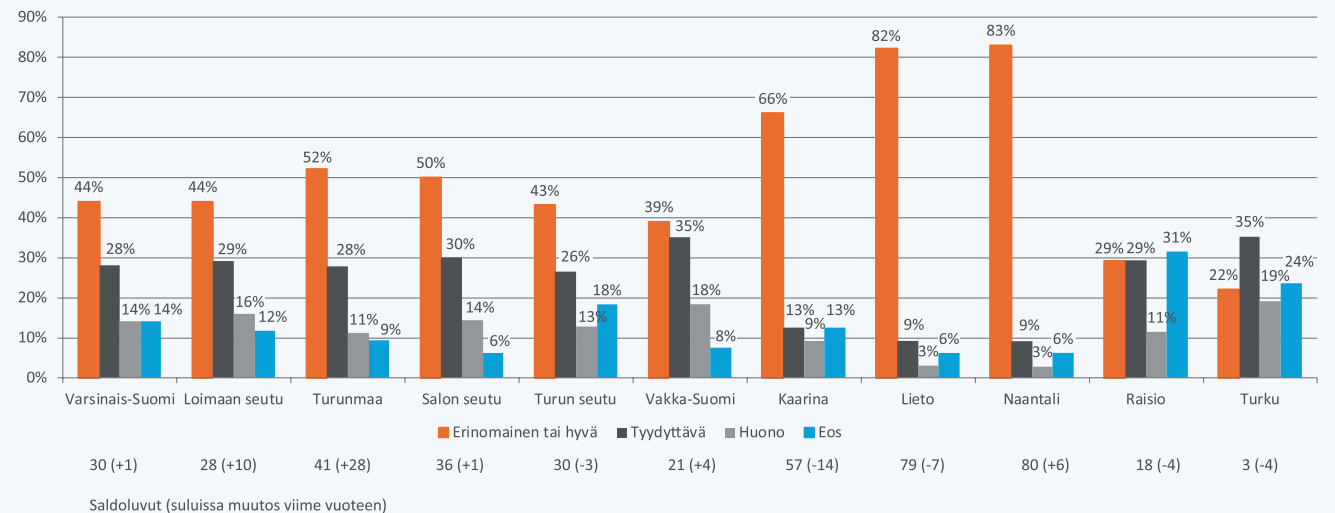
Mukana 10 eniten vastauksia kerännyttä kuntaa.

Katso yrittäjien arviot koko maakunnan ja eri seutukuntien [toimitila ja tonttitilanteesta](#) ja yrittäjien [arviot peruspalveluiden toimivuudesta](#).

Kunnan yrittäjyysilmapiiri



Kunnan ja yritysten välinen yhteistyö



Ajankohtaiskysymykset

Vuoden 2022 Varsinais-Suomen Maakuntaennusteen vuosittain vaihtuvissa ajankohtaiskysymyksissä selvitettiin tänä vuonna muun muassa koronan vaikutuksia yrittäjien liiketoimintaan, toimintatapoihin ja yritysten kasvun esteisiin sekä näkemyksiä vastuullisuudesta ja aluevaaleista. Nämä tulokset esitellään tässä raportissa ja loput Maakuntaennusteen ajankohtaiskysymysten tulokset julkistetaan myöhemmin alkuvuodesta.

Korona pienensi liiketoimintaa – moni näkee kuitenkin mahdollisuuksia kasvulle

Varsinaissuomalaisista yrittäjistä noin joka kolmas (32 %) kertoo, että koronan merkittävin vaikutus yrityksen liiketoimintaan oli liiketoiminnan pieneneminen. Noin joka viidennellä (19 %) yrityksellä merkittävin vaikutus oli liiketoiminnan kasvu. Vajaa kolmannes (28 %) vastaajista kertoo, ettei korona muuttanut mitenkään hänen yrityksensä liiketoimintaa.

Yrittäjiä pyydettiin arvioimaan myös koronan merkittävimpiä pysyviä vaikutuksia yrityksen toimintatapoihin ja käytäntöihin. Noin puolet (51 %) vastaajista kertoo, että korona ei muuttanut yrityksen toimintatapoja tai käytäntöjä pysyvästi. Vastaajista reilu kolmannes (35 %) kertoo, että matkustaminen on vähentynyt pysyvästi ja neljännes vastaajista (25 %) kertoo, että etätö on lisääntynyt.

Yrittäjät arvioivat tämän vuoden Maakuntaennusteessa myös mahdollisia kasvun esteitä koronan jälkeisessä ajassa. Merkittävimmäksi kasvun esteeksi nousee työvoiman saatavuus, jota pitää suurimpana kasvun esteenä noin joka viides (18 %) vastaajista. Raaka-aineiden tai komponenttien hinnan nousu on toiseksi merkittävin kasvun este (13 % vastaajista). Noin joka neljäs vastaaja toteaa kuitenkin, ettei hän näe esteitä kasvulle.

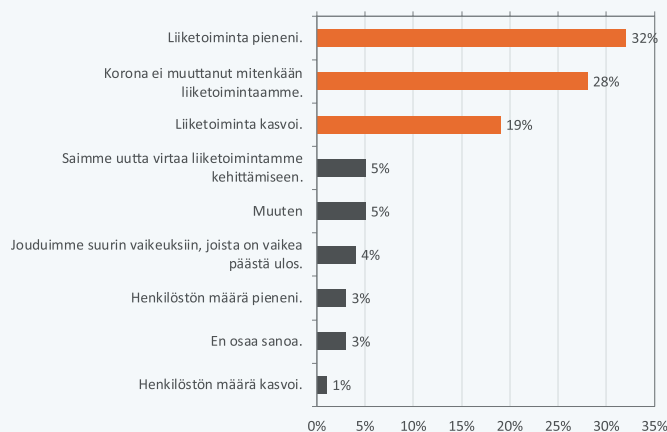
Koronapassiin varsinaissuomalaiset yrittäjät suhtautuvat varsin suopeasti, kun 63 prosenttia vastaajista on sitä miel-

tä, että olisi hyvä, jos koronapassin voisi ottaa halutessaan käyttöön. Joka kolmas varsinaissuomalainen yrittäjä on sitä mieltä, että yhteiskunta olisi pitänyt avata nopeammin koronapandemian jälkeen, kun taas noin joka neljäs on sitä mieltä, että yhteiskunnan avaaminen on tehty oikealla tavalla.

Taloudellinen vastuu on tärkein yksittäinen vastuullisuuden osa-alue yrittäjille

Varsinais-Suomen Yrittäjien jäsenyritykset pitävät tärkeimpänä vastuullisuuden osa-alueena yrityksen taloudellista vastuuta, jonka tärkeimmäksi vastuullisuuden osa-alueeksi nostaa 25 prosenttia vastaajista. Yrityksen sosiaalista vastuuta pitää tärkeimpänä vastuullisuuden osa-alueena 9 prosenttia vastaajista ja ympäristövastuu on vastaajista 6 prosentin mielestä omalle yritykselle tärkein vastuullisuuden osa-alue. Vastaajista 53 prosenttia on kuitenkin sitä mieltä, että kaikki vastuullisuuden osa-alueet – taloudellinen, sosiaalinen ja ympäristövastuu – ovat yhtä tärkeitä vastuullisuudessa.

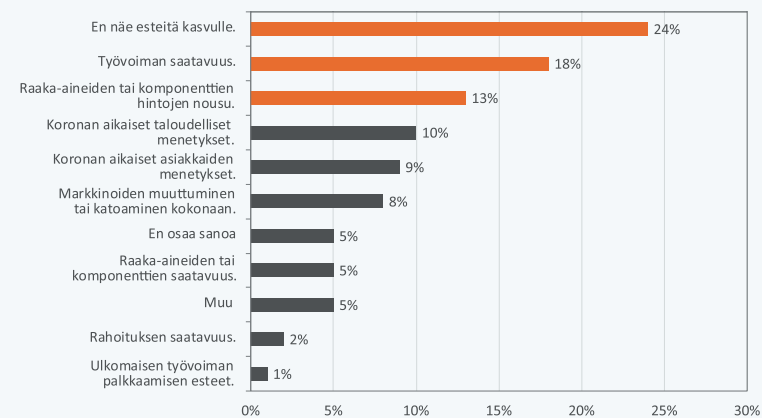
Koronan merkittävin vaikutus yrityksen liiketoimintaan



Koronan merkittävimmät pysyvät vaikutukset yrityksen toimintatapoihin ja käytäntöihin



Yrityksen merkittävin kasvun este koronan jälkeisessä ajassa



Vastaajista 39 prosenttia on sitä mieltä, että vastuullisuus parantaa hänen yrityksensä kilpailukykyä ja 16 prosenttia on sitä mieltä, että vastuullisuus lisää liiketoimintaa. Noin joka neljäs vastaajayritys, 26 prosenttia vastaajista, on sitä mieltä, ettei vastuullisuus vaikuta mitenkään hänen yritykseensä.

Aluevaaleista ja niiden vaikutuksista vielä vain vähäinen käsitys

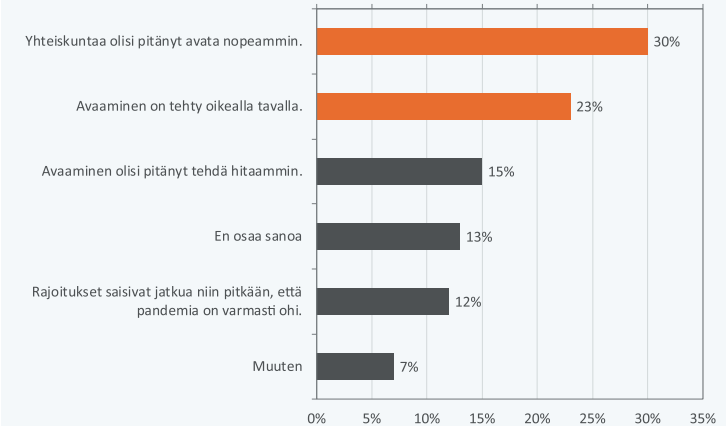
Tänä vuonna kysyimme yrittäjiltä myös heidän kiinnostustaan tammikuussa 2022 järjestettäviin ensimmäisiin aluevaaleihin sekä sitä, miten yrittäjät ennakoivat hyvinvointialueiden merkitystä oman yrityksensä liiketoimintaan.

Vastaajista peräti 90 prosenttia kertoo, että hänellä on vain jonkin verran, vähän tai ei lainkaan tietoa tulevista aluevaaleista ja hyvinvointialueista samalla, kun vain joka kymmenes yrittäjä arvioi, että hänellä on paljon tai erittäin paljon tietoa aluevaaleista ja hyvinvointialueista.

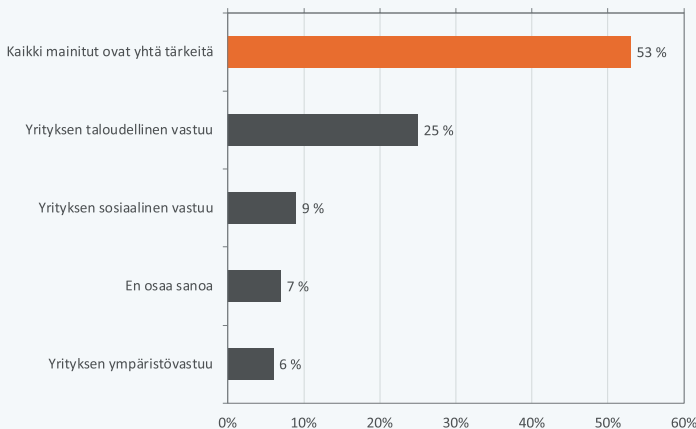
Myöskään aluevaalien kiinnostavuus ei ole kovin suurta vielä yrittäjien keskuudessa, kun 61 prosenttia vastaajista on sitä mieltä, että aluevaalit eivät ole kiinnostavat hänen edustamansa yrityksen näkökulmasta. Kuitenkin reilu viidennes (22 %) prosenttia sanoo, että aluevaalit ovat kiinnostavat hänen yrityksensä näkökulmasta samalla kun vajaa viidennes (17 %) ei osaa arvioida aluevaalien kiinnostavuutta hänen edustamansa yrityksen näkökulmasta.

Yrittäjät eivät vielä osaa arvioida kovinkaan tarkasti vuoden 2022 aikana perustettavien ja vuoden 2023 alussa toimintansa aloittavien hyvinvointialueiden merkitystä oman yrityksen liiketoimintaan, kun 66 prosenttia vastaajista sanoo, ettei hyvinvointialueilla ole merkitystä heidän edustamansa yritysten liiketoimintaan ja 16 prosenttia vastaajista ei osaa sanoa, mikä olisi hyvinvointialueiden merkittävin vaikutus oman yrityksen liiketoimintaan. Vastaajista 6 prosenttia arvioi, että hyvinvointialueet lisäävät liiketoimintamahdollisuuksia.

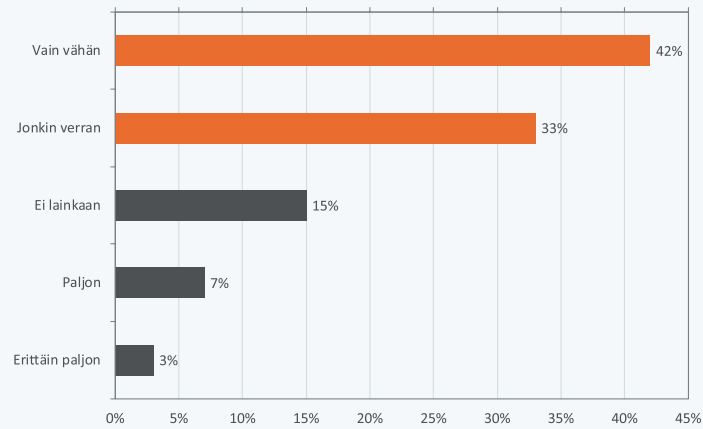
Koronapandemian avaamiseen liittyvät toimet oman yrityksen näkökulmasta



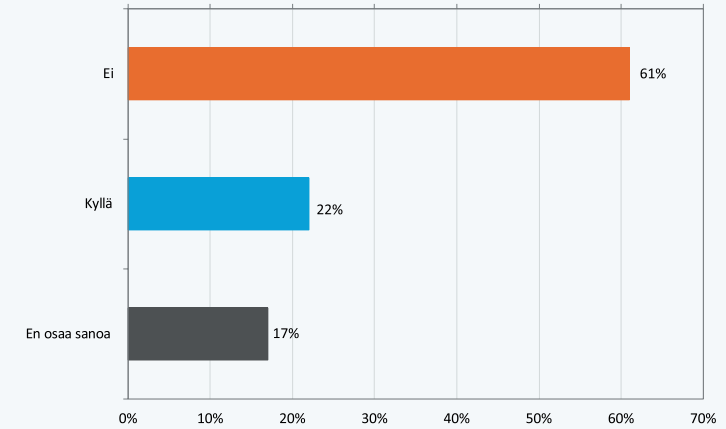
Yritykselleni tärkein vastuullisuuden osa-alue



Minulla on tietoa tulevista aluevaaleista ja hyvinvointialueista

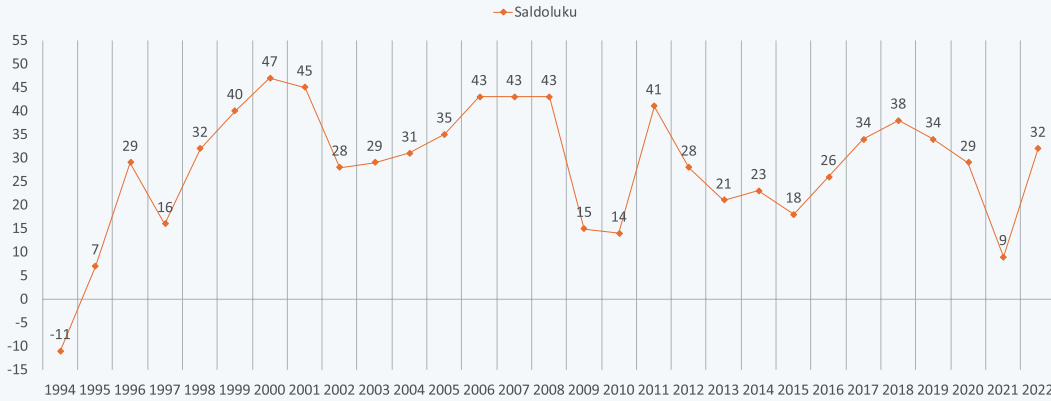


Aluevaalit ovat kiinnostavat yritykseni näkökulmasta



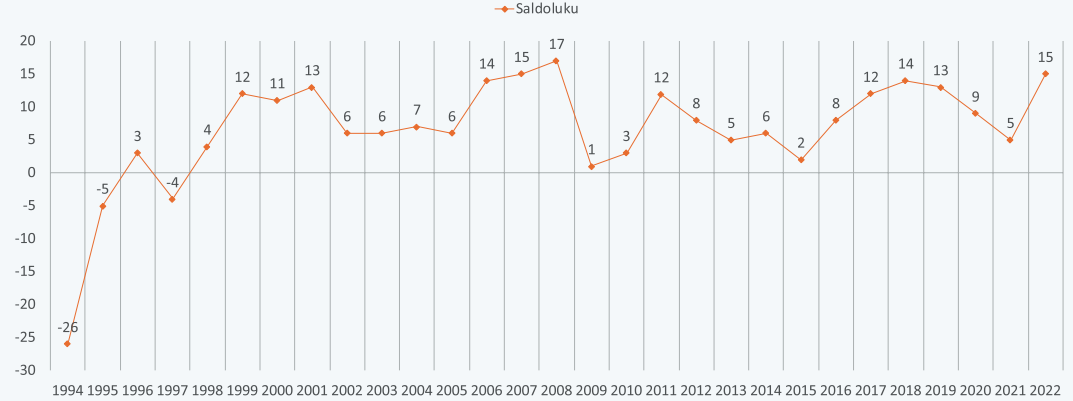
Katso kaikki ajankohtaiskysymysten graafit tästä [linkistä](#).

Liikevaihto-odotukset 1994–2022



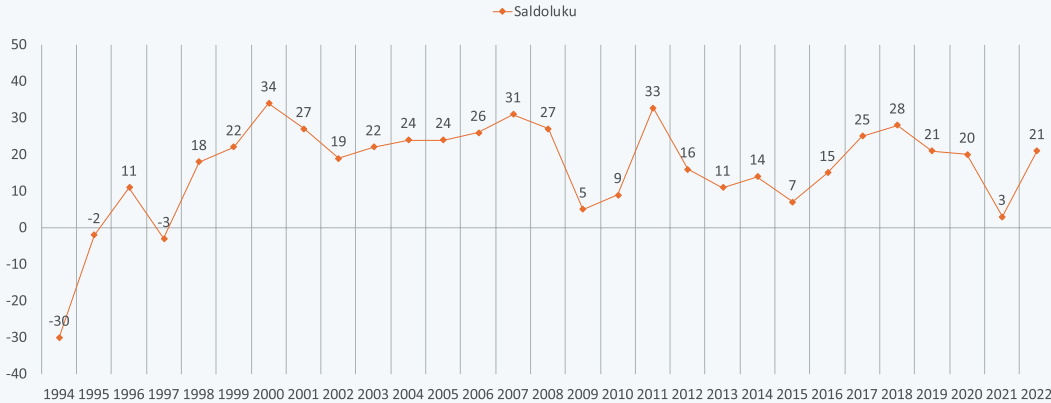
Liikevaihto-odotusten saldoluku tänä vuonna 32 – muutos viime vuodesta +23 yksikköä.

Henkilöstön määrän odotukset 1994–2022



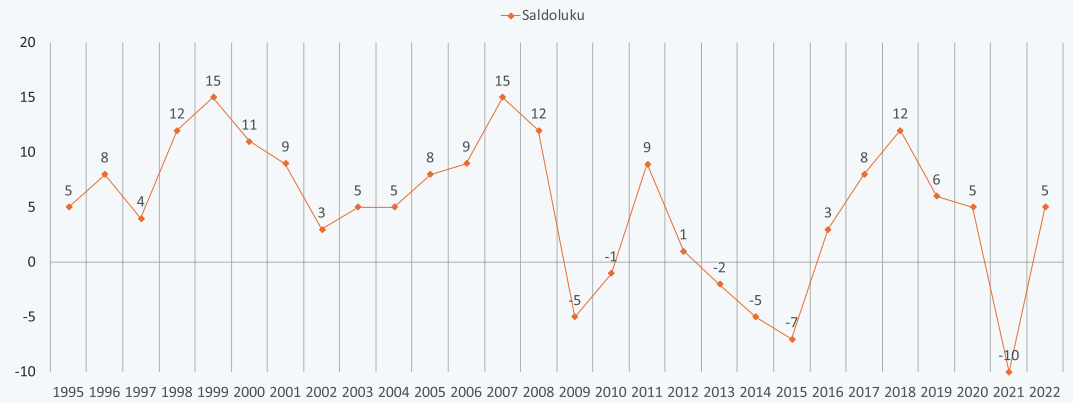
Henkilöstön määrän odotusten saldoluku tänä vuonna 15 – muutos viime vuodesta +10 yksikköä.

Kannattavuusodotukset 1994–2022



Kannattavuusodotusten saldoluku tänä vuonna 21 – muutos viime vuodesta +18 yksikköä.

Investointiaiheet 1994–2022



Investointiaiheiden saldoluku on tänä vuonna 5 – muutos viime vuodesta +15 yksikköä.