

AFRY

ÅF PÖYRY

# Hulevesivastuiden jakamisen vaihtoehdot

Raision vesi ja Raision kaupunki  
Työpaja 22.10.2020  
Esittelyaineistot ja raportti

Anders Öström  
Kirsi Anttila  
Mikko Kunttu  
Jani Kunnas  
Tommi Mylly  
Outi Pekkala  
Marika Nurmikko  
Antti Korte

TERHI RENKO, SAMULI VIITANEN JA ANNE KUULAS

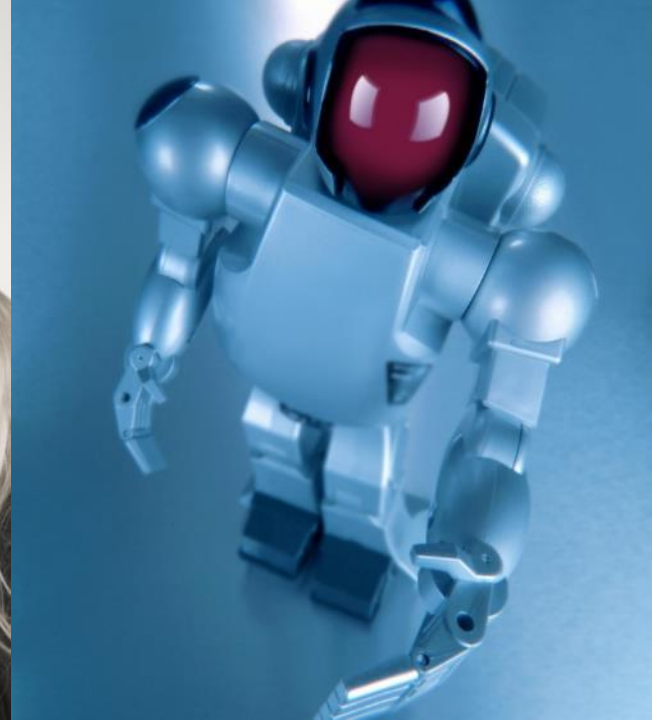
# Työpajan tavoitteet

- Tiedottaa Raison veden ja Raison kaupungin toimijoita ajantasaisen lainsäädännön vaatimuksista hulevesien hallinnan suhteen
- Esitellä vaihtoehtoiset vastuunjaon mallit
- Keskustella Raison hulevesien hallinnan nykytilanteesta ja tarvittavista jatkotoimenpiteistä kunkin vastuunjaon vaihtoehdon osalta, sekä toimenpiteistä, jotka tarvitaan vastuunjaosta riippumatta

# Hulevesivastuiden jakamisen vaihtoehdot

## Työpajan sisältö

1. Hulevesien hallinnan lainsäädäntö ja järjestämisvastuu
2. Tarvittavat toimenpiteet vastuujasta riippumatta
3. Hulevesien hallinnan nykytilanne Raisiossa
4. Vastuujakovaihtoehdot hulevesien hallintaan
5. Vastuujakovaihtoehtojen edellyttämät toimenpiteet
6. Jatkotoimenpiteet





# Lainsäädäntö

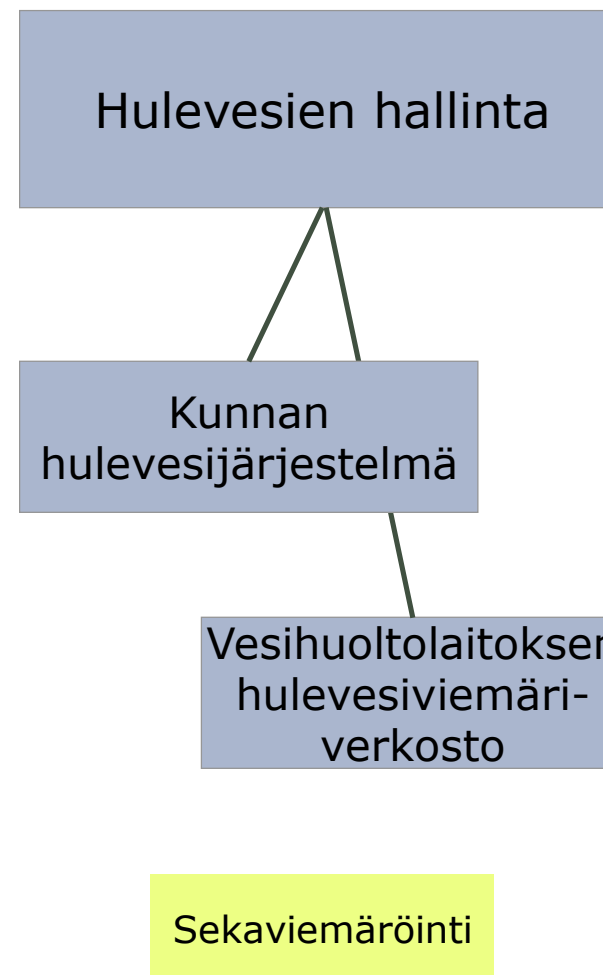
# Eri toimijoiden vastuut

- Hulevesien hallintaan liittyvä lainsäädäntö muuttui 1.9.2014.
- Lakimuutoksen myötä hulevesien hallinta ei ole enää vesihuoltoa.
- Maankäyttö- ja rakennuslakiin lisättiin hulevesien hallintaan liittyvät säännökset (uusi 13 a luku) ja vesihuoltolakiin erilliset huleveden viemäröintiä koskevat säännökset (uusi 3 a luku).
- Kiinteistö vastaa kiinteistöllä muodostuvien hulevesien hallinnasta ja siitä, että kiinteistön järjestelmä on yhteensopiva kunnan järjestelmän kanssa.
- Kunta vastaa hulevesien hallinnan järjestämisestä asemakaava-alueella.
  - Kunta voi toteuttaa kunnan hulevesijärjestelmän tai antaa vesihuoltolaitoksen tehtäväksi huolehtia huleveden viemäröinnistä.
  - Ojat (elleivät ole selvä osa hulevesiviemäriverkostoa) kuuluvat aina kunnan vastuulle, eikä vastuuta niistä voida siirtää vesihuoltolaitokselle.
  - Kunta voi ottaa vastuun myös muilla kuin asemakaava-alueilla varsinkin jos asemakaava-alueen ulkopuolella on tiiviisti rakennettuja alueita
- Kunnalle uusia työkaluja ja mahdollisuuksia hulevesien hallinnan järjestämiseen.



# Järjestämisvastuu

- Kunta vastaa MRL:n 103 i §:n mukaan hulevesien hallinnan järjestämisestä asemakaava-alueella.
- Järjestämisvelvollisuus voidaan täyttää määrittelemällä alueita vesihuoltolaitoksen huleveden viemäröntialueiksi, joille vesihuoltolaitos rakentaa hulevesiviemäriverkostot, sekä toteuttamalla kunnan oman hulevesijärjestelmän rakenteita.
- Sekaviemäröinti luokitellaan jäteveden viemäröinniksi, joten se ei ole hulevesien hallintaa
- Vesihuoltolain 3 a luvun mukaan vesihuoltolaitos voi vastata kunnan alueella huleveden viemäröinnistä, mikäli kunta niin päättää laitoksen kanssa asiasta neuvoteltuaan (17 a §).
  - Edellyttää sopimusta vesihuoltolaitoksen ja kaupungin välillä
  - 17 a §:n mukainen menettely koskee VAIN huleveden viemäröintiä
  - Muista vastuista voidaan sopia erikseen
- Kunta voi vastata hulevesiviemäreistä, jolloin ne ovat osa **kunnan hulevesijärjestelmää**





# Hulevesien hallinnan lainsäädäntö

## Vesihuoltolaki

- Hulevesiviemäriverkostolle ei vahvisteta enää toiminta- aluetta, vaan kunta määrittelee vesihuoltolaitoksen huleveden viemärintialueen vesihuoltolaitoksen kanssa neuvoteltuaan.
- Vesihuoltolaitos perii kunnalta korvauksen yleisten alueiden huleveden viemäroinnistä.
- Vesihuoltolaitoksen on eriytettävä kirjanpidossaan huleveden viemäroinnin kustannukset, Vesihuoltolaki 20 § (22.8.2014/681): Vesihuollon eriyttäminen kirjanpidossa
  - Kunnan tai yrityksen tulee kirjanpidossaan eriyttää vesihuolto muista toiminnoista. Vesihuollolle on tilikausittain laadittava tase, tuloslaskelma ja rahoituslaskelma sekä esitettävä niiden liitteenä olevat tiedot. Tase ja tuloslaskelma on laadittava kirjanpitolain (1336/1997) säännösten mukaisesti.
  - Mitä 1 momentissa säädetään vesihuollon eriyttämisestä, sovelletaan myös 17 a §:ssä tarkoitettuun huleveden viemärointiin.
  - Mitä 1 ja 2 momentissa säädetään, koskee myös laitosta, joka toimittaa vettä vesihuoltolaitokselle tai käsittelee vesihuoltolaitoksen jätevesiä tai hulevesiä.
- Huleveden johtaminen jätevesiviemäriin on kielletty. Sekaviemärit ovat nyky-lainsäädännön mukaan jätevesiviemäreitä. Huleveden johtaminen jätevesiviemäriin on mahdollista vain, jos kaikki seuraavat ehdot toteutuvat:
  - Jätevesiviemäri on rakennettu ennen vuotta 2015
  - Alueella ei ole hulevesiviemäriä, johon voisi liittyä
  - Jätevesiviemäri on suunniteltu ja mitoitettu hulevesien johtamiseen
  - Vesihuoltolaitos pystyy huolehtimaan jätevesiviemäriin johdetusta hulevedestä taloudellisesti ja asianmukaisesti
- Tätä on joissain kunnissa tulkittu tiukasti nimenomaan vesihuoltolaitoksen talouden näkökulmasta vuotovesimäärien ollessa suuria → myöskään vanhat kiinteistöt eivät saa johtaa hulevesiä jätevesiviemäriin



# Tarvittavat toimenpiteet vastuunjaosta riippumatta

# Kaupungilta tarvittavat toimenpiteet vastuunjaosta riippumatta

## Hallinnolliset toimenpiteet

- Uusia tehtäviä kaupungille vastuunjaosta riippumatta! Kaikki taulukossa esitetyt, MRL 13a luvun mukaisten tehtävien vastuut on määritettävä kaupungin hallintosäännössä
- Mikäli tehtävät osoitetaan toimielimille, osa tehtävistä voidaan edelleen delegoida viranhaltijoille.
- Lisäksi kunnan määräämän viranomaisen nimittäminen (MRL 161a): Veden johtaminen ja ojittaminen; ratkaisee ojan, ojitusta varten tarpeellisen suojapenkereen tai pumppuaseman sijoittamisesta toisen alueelle.
- Hulevesimääräykset voidaan sisällyttää myös rakennusjärjestykseen ja myös siinä alueelliset erot vaatimukseen mahdollisia
- Hulevesisuunnitelma voi olla katusuunnitelman sijasta myös yleistasoisempi, ns. hulevesien hallintasuunnitelma
  - Säilyy ajantasaisena pidempään kuin katusuunnitelman tarkkuustasoa vastaava hulevesisuunnitelma
  - Hulevesien hallinnan ratkaisut ja rakenteet esitettyinä

Valvontaan liittyvät tehtävät	
Monijäseninen toimielin	Lain noudattamisen valvonta (103 d §)
Monijäseninen toimielin	Uhkasakon tai teettämisuhan asettaminen (182 §)
Monijäseninen toimielin	Tarkastusoikeus (183 §)
Hulevesien hallinnan järjestämiseen liittyvät tehtävät	
Kunta	Hulevesien hallinnan järjestämisvelvollisuus asemakaava-alueilla (103 i §)
Kunta	Huolehtimisvelvollisuus kunnan hulevesijärjestelmän toteuttamisesta asemakaavan mukaisen maankäytön tarpeita vastaavasti (103 m §)
Monijäseninen toimielin	Hulevesimääräysten antaminen (103 j §)
Monijäseninen toimielin	Määräysten antaminen kiinteistön omistajille hulevesistä aiheutuvan haitan poistamiseksi (103 k §)
Kunta	Hulevesisuunnitelman hyväksyminen (103 l §)
Kunta	Hyväksyy kunnan hulevesimaksun taksan (103 n §)
Kunnan hulevesijärjestelmään liittyvät tehtävät	
Kunnan määräämä viranomainen	Vapautuksen myöntäminen kiinteistölle huleveden johtamisvelvollisuudesta kunnan hulevesijärjestelmään (103 f §)
Kunnan määräämä viranomainen	Rajakohdan osoittaminen kunnan ja kiinteistön hulevesijärjestelmän välille sekä hulevesien johtamiseen liittyvien määräysten antaminen (103 g §)

# Maankäyttö- ja rakennuslain mukaisten tehtävien osoittaminen

Monijäsenisen toimielimen tehtävät	Kaikki tehtävät annettava samalle monijäseniselle toimielimelle (kunnanhallitus, lautakunta, johtokunta, jaosto)	
Kunnan tehtävät	Samalle toimielimelle	Samalle viranhaltijalle
	Eri toimielimille	Eri viranhaltijoille
Viranomaisen tehtävät	Samalle toimielimelle	Samalle viranhaltijalle
	Eri toimielimille	Eri viranhaltijoille

# Toimivallan siirtäminen

- Johtosäännössä on perusteltua antaa nimetyille toimielimille oikeus siirtää niille määrättyä toimivaltaa eteenpäin
  - Hallintopakkoa ja oikaisuvaatimusta ei voida edelleen delegoida!
- Tehtäviä voidaan edelleen delegoida esimerkiksi viranhaltijoille ja lautakuntien alaisille jaostoille. Tehtäviä ei voida edelleen delegoida toiselle lautakunnalle!
  - Tehtäviä voidaan edelleen delegoida myös muille viranhaltijoille kuin suoraan kyseistä tehtävää hoitamaan osoitetun toimielimen alaisille viranhaltijoille
  - Johtosääntöön on kirjattava, että kyseisessä hulevesien hallintaan liittyvässä tehtävässä viranhaltija toimii kyseistä tehtävää hoitamaan osoitetun toimielimen alaisena

	MRL 13 a luvussa annettu tehtävä
	Johtosääntömuutos edelleen delegointimahdollisuudella
Päätösvalta	Toimielin
	Toimielimen päätös edelleen delegoinnista
Päätösvalta	Viranhaltija



# Mahdollinen vastuunjako Raisiossa

Työpajassa käytiin mahdollisia vastuunjakovaihtoehtoja pohjaksi kaupungin tulevia keskusteluja varten

- Nykyiset voimassaolevat on kirjattu taulukkoon mustalla, työpajassa esiin nousseet ehdotukset punaisella
- Hulevesimaksun käyttöönoton hyväksynnän tekee yleensä aina valtuusto, mutta päivitysvastuu on usein nimetty hallitukselle tai tekniselle lautakunnalle. Tyypillisesti taksa päivitetään esim. kolmeksi vuodeksi kerralla (usein pelkkä taksan suuruus, ei taksarakenne). Raisiossa esim. tekninen lautakunta voisi päättää taksan päivityksestä ja valtuusto taksarakenteen muutoksesta.
- Vapautuksien myöntäminen:
  - uusi asia johon jonkun on joka tapauksessa perehdyttävä
  - usein ympäristöviranomaisen, joissain kunnissa ajateltu, että rakennusvalvonta sopiva arvioimaan luvan myöntämisen yhteydessä

Valvontaan liittyvät tehtävät	
Monijäseninen toimielin	Lain noudattamisen valvonta (103 d §) <b>Ympäristölautakunta</b>
Monijäseninen toimielin	Uhkasakon tai teettämisuhan asettaminen (182 §) <b>Ympäristölautakunta</b>
Monijäseninen toimielin	Tarkastusoikeus (183 §) <b>Ympäristölautakunta</b>
Hulevesien hallinnan järjestämiseen liittyvät tehtävät	
Kunta	Hulevesien hallinnan järjestämisvelvollisuus asemakaava-alueilla (103 i §) Oletuksena vastuu valtuustolla jos hallintosäännössä ei muuta asetettu. <b>Tekninen lautakunta?</b>
Kunta	Huolehtimisvelvollisuus kunnan hulevesijärjestelmän toteuttamisesta asemakaavan mukaisen maankäytön tarpeita vastaavasti (103 m §) <b>Tekninen lautakunta?</b>
Monijäseninen toimielin	Hulevesimääräysten antaminen (103 j §) <b>Ympäristölautakunta</b>
Monijäseninen toimielin	Määräysten antaminen kiinteistön omistajille hulevesistä aiheutuvan haitan poistamiseksi (103 k §) <b>Ympäristölautakunta</b>
Kunta	Hulevesisuunnitelman hyväksyminen (103 l §) <b>Tekninen lautakunta?</b>
Kunta	Hyväksyy kunnan hulevesimaksun taksan (103 n §) <b>Valtuusto ensin ja Tekninen lautakunta päivityksen osalta?</b>
Kunnan hulevesijärjestelmään liittyvät tehtävät	
Kunnan määräämä viranomaisen	Vapautuksen myöntäminen kiinteistölle huleveden johtamisvelvollisuudesta kunnan hulevesijärjestelmään (103 f §) <b>Ei kantaa olisiko viranhaltija vai lautakunta?</b>
Kunnan määräämä viranomaisen	Rajakohdan osoittaminen kunnan ja kiinteistön hulevesijärjestelmän välille sekä hulevesien johtamiseen liittyvien määräysten antaminen (103 g §) <b>Ei kantaa olisiko viranhaltija vai lautakunta?</b>

# Tiivistelmä - Tarvittavat toimenpiteet vastuunjaosta riippumatta

- MRL 13 a luvun tehtävien hoitamisesta päättäminen ja vastuiden kirjaaminen hallintosääntöön
- Kunnan on suunniteltava tehtävien hoitaminen käytännössä.
  - Kunnan on määriteltävä esimerkiksi kiinteistön hulevesijärjestelmän ja kunnan hulevesijärjestelmän välillä olevan rajakohdan osoittamisen periaatteet.
  - Lisäksi muodostetaan periaatteet hulevesien johtamisvelvollisuudesta vapauttamiseksi.
- Kunta arvioi tarpeen hulevesimääräysten antamiselle.
- Asemakaavoja laadittaessa tarkastellaan tarve kiinteistökohtaisten hulevesien hallintaa koskevien kaavamääräysten antamiselle.
  - Määräykset voivat koskea esimerkiksi huleveden viivytystä.
    - Konkreettisia vaatimuksia viivytettävästä vesimäärästä suhteessa läpäisemättömän pinnan määrään vrt. lainsäädännön prioriteettijärjestys, jossa yleisellä tasolla ensisijaisesti hulevesien hallinta kiinteistöllä
    - Määräyksiä voidaan antaa sekä teollisuus-, palvelu- että asuinkiinteistöille.

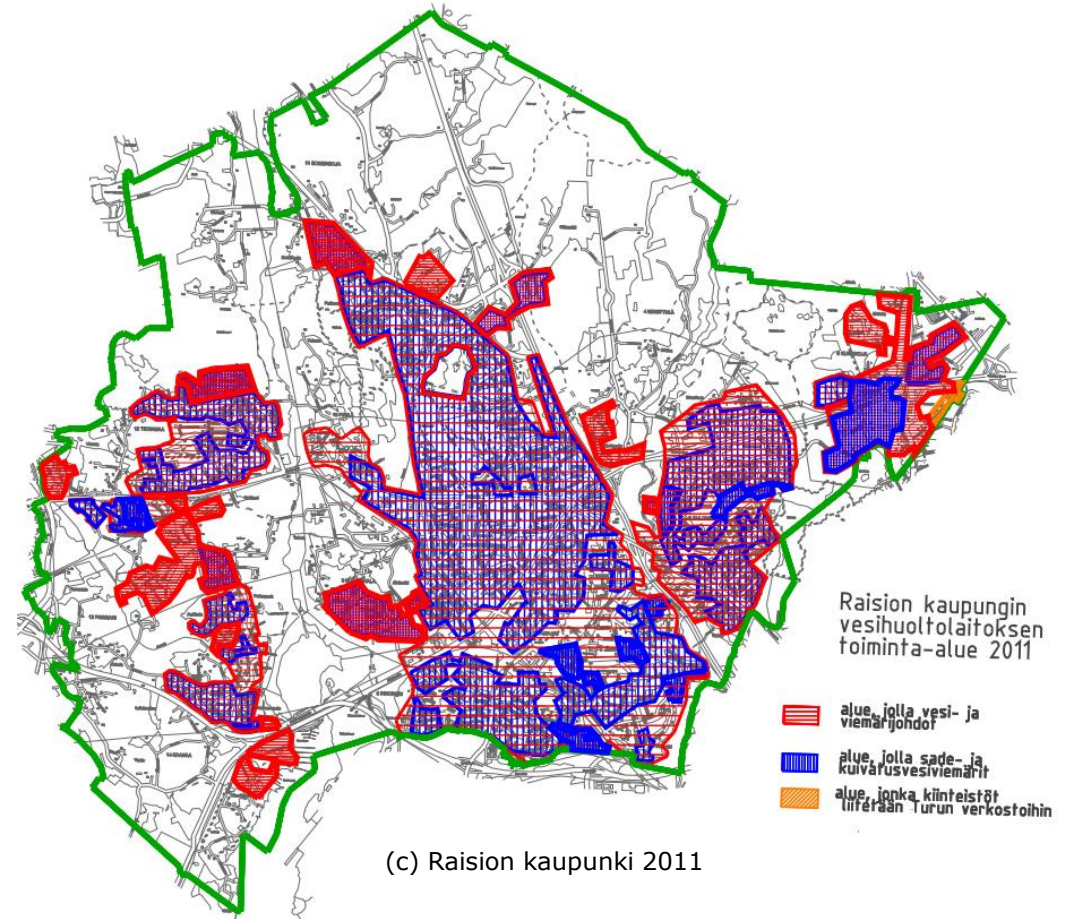


# Nykytilanne - Raisio



# Nykytilanne – Raisio 1/5

- Hulevesiviemärit vesihuoltolaitoksen omistuksessa ja vastuulla
  - Kaikki kannesta alaspäin (kansi mukaan lukien) kuuluvat vesihuoltolaitokselle
- Huleveden toiminta-alue on määritetty 2011
  - Parhaillaan päivitettävänä kaupungin organisaatiossa
- Kunnan hulevesijärjestelmään kuuluvat avo-ojat, viivytysrakenteet ja muut järjestelmät
- Käytössä on siis tällä hetkellä ns. sekajärjestelmä, jossa kunta ja vesihuoltolaitos huolehtivat yhdessä hulevesien hallinnasta
- Kunnan hallintosäätöön (2018) on kirjattu MRL 13a luvun mukaisena vastuuna:
  - Ympäristölautakunta vastaa hulevesiä koskevien säännösten noudattamisen valvomisesta (103d §) = kunnan määräämä monijäseninen toimielin?
- MRL 161a:n mukainen viranomaisen on määritetty (= ympäristölautakunta)

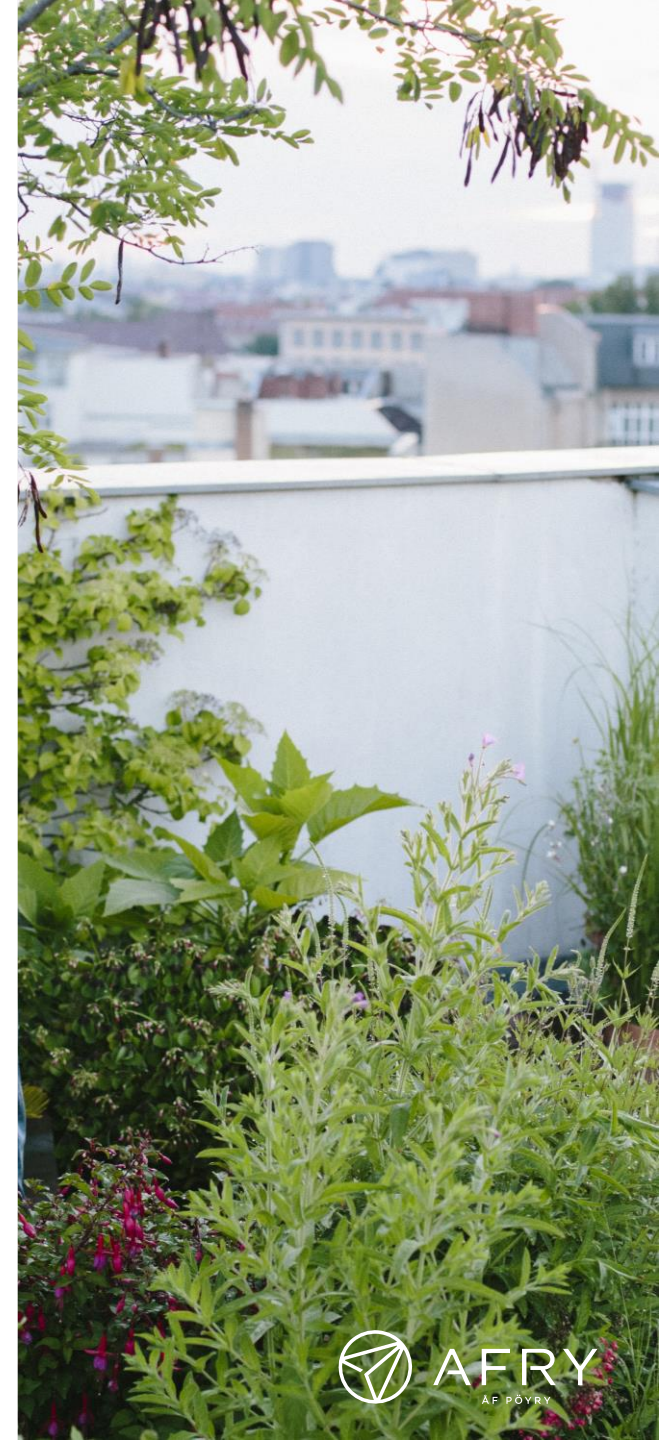


(c) Raision kaupunki 2011



# Nykytilanne – Raisio 2/5

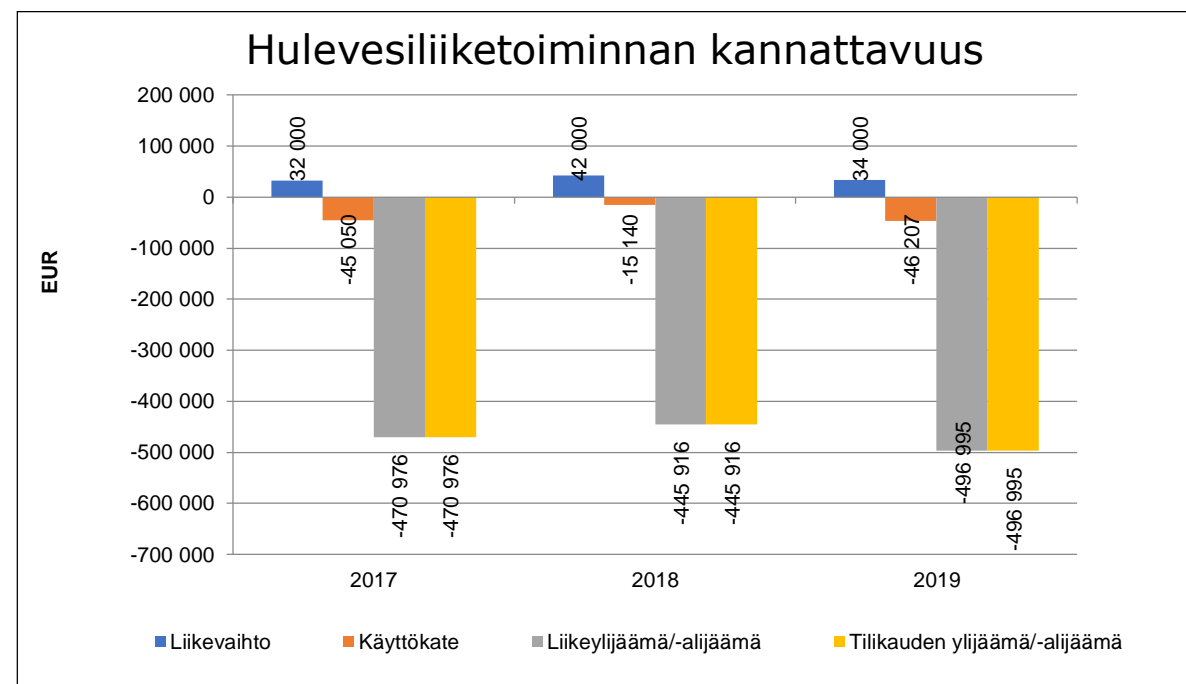
- Vesihuoltolaitoksen ja kaupungin välillä on sopimus järjestämismvastuusta, mutta se ei ole vesihuoltolain 17a § mukainen
  - Tällä hetkellä vastuun jakautumisesta ei ole karttaesitystä, vaan sanallinen maininta
  - Vesihuoltolaitoksen velvollisuudesta rakentaa verkostoa uusille alueille ei ole mainintaa
- Vesihuoltolaitos ei peri VHL 19a § mukaista korvausta yleisten alueiden kuivatuksesta. Tällä hetkellä huleveden viemäröinnistä ei vesihuoltolaitokselle muita tuloja kuin liittymismaksut.
- Raision vedellä on käytössä huleveden liittymismaksu, muttei perus- ja käyttömaksua.
- Raisiossa on nykyisellään asemakaavataso viivytyksvaatimuksia kiinteistöillä ja yleisillä alueilla
- Liittymissopimus pohjassa on erillinen rasti hulevesiliittymän osalta, mutta ei ole aina kirjattu/päivitetty sopimukseen.
  - Laskutus voidaan tehdä vain liittyneiltä tai sopimuksen tehneiltä, mikä tarkoittaa että kiinteistöjä, joille vesihuoltolaitoksen huleveden perusmaksulasku voidaan lähettää, on melko vähän, ja maksu kohdistuu niihin, jotka huolehtivat hulevesistään parhaiten.



# Nykytilanne – Raisio 3/5

## Hulevesiliiketoiminnan kannattavuus

- Vuosina 2017-2019 hulevesiliiketoiminnan liikevaihto on ollut keskimäärin 36 000 €.
- Liikevaihto muodostuu huleveden liittymismaksuista
- Hulevesiliiketoiminnan kulut ovat vuosina 2017-2019 olleet keskimäärin 507 000 €/v.
- Käyttökulut 71 000 €/v.
- Poistot 436 000 €/v.
- Hulevesiliiketoiminnan tilikauden tulos on ollut keskimäärin 471 000 €/v. alijäämäinen.



# Nykytilanne – Raisio 4/5

## Hulevesiliiketoiminnan kassavirrat

- Hulevesiliiketoiminnan tulot ovat vuosina 2017-2019 olleet keskimäärin 36 000 €/v ja käyttökulut keskimäärin 71 000 €/v.
- Ilman investointien, lainanlyhennysten ja käyttöpääoman muutosten huomion hulevesiliiketoiminta on siten aiheuttanut keskimäärin 35 000 € negatiivista nettokassavirtaa vuodessa.
- Vuonna 2020 verkostoinvestointien kirjanpidollisia jakoperusteita tarkennettiin → aiemmin kustannukset jaettiin HV 20 % / JV 40 % / VJ 40%
  - Nykyään VJ 20 % ja sekä JV, että HV 40 %, koska rakennusteknisesti ja siten myös kustannuksiltaan jätevesi ja hulevesi vastaavat toisiaan paremmin
- Nykyisellä verkostoinvestointien jakoperusteella laskettuna hulevesi-investoinnit ovat olleet vuosina 2017-2019 keskimäärin 611 000 €/v.
- Investoinnit huomioiden hulevesiliiketoiminta on siten aiheuttanut negatiivista nettokassavirtaa keskimäärin 646 000 €/v.

# Nykytilanne – Raisio 5/5

## Huleveden liittymämäärä ja maksut

- Raison Veden huleveden **liittymismaksu** on tällä hetkellä omakotitaloille 1 240 € (sis. alv 24 %).
  - Vuosina 2017-2019 huleveden liittymismaksutulot ovat olleet keskimäärin 36 000 €/v., jolloin hulevesiviemäriin on liittynyt n. 36 omakotitaloa vuosittain.
- Raison Veden hulevesiviemäriin on tällä hetkellä liittynyt n. 3 500 kiinteistöä.
- Jotta hulevesiliiketoiminta ei olisi **tappiollista**, tarvittaisiin hulevesiliiketoiminnasta lisää tuloja n. 471 000 €/v. Jo korvaus yleisten alueiden kuivatuksesta olisi noin 25 %, nykyisellä liittymämäärällä huleveden **perusmaksun** tulisi olla n. 101 €/v.
- Vuosina 2017-2019 hulevesiliiketoiminnan aiheuttama negatiivinen nettokassavirta on ollut keskimäärin 646 000 €/v.
- Jotta hulevesiliiketoiminta ei tuottaisi negatiivista **nettokassavirtaa**, tulisi huleveden **perusmaksun** nykyisellä liittymämäärällä olla n. 185 €/v.
  - Yleisesti 20-60 €/v sopiva taso
- Raison Veden kotitalouksilta laskuttama jätevesimäärä on vuosina 2017-2019 ollut keskimäärin 1 189 000 m<sup>3</sup>/v. Jos hulevesiliiketoiminnan negatiivinen nettokassavirta kompensoidaan jäteveden käyttömaksussa, on huleveden osuus jäteveden käyttömaksusta 0,54 €/m<sup>3</sup> (alv 0 %)
  - 26 % nykyisestä jäteveden käyttömaksusta
- Raison vedellä nähdään hulevesimaksu ainoana mahdollisuutena kerätä merkittäviä tuloja hulevesien hallinnasta aiheutuvien kulujen kattamiseksi



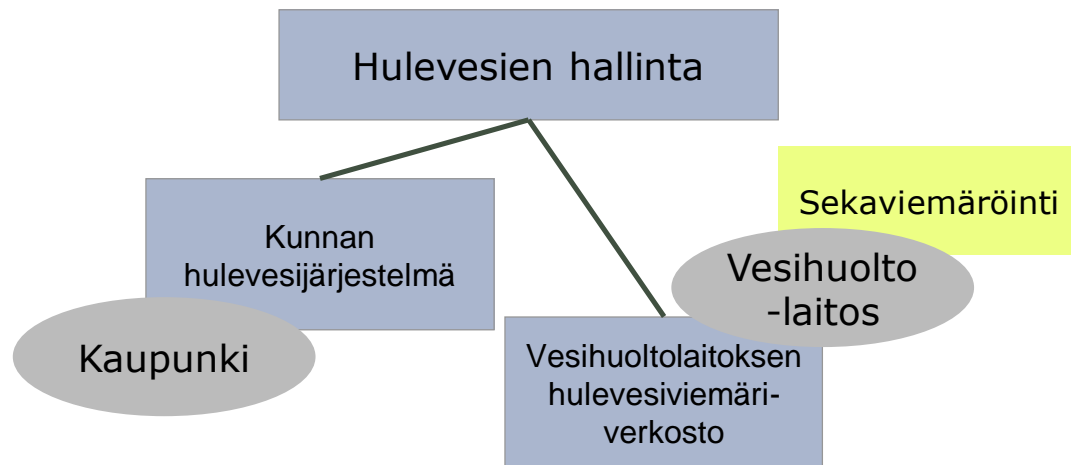
# Vastuunjakovaihtoehdot

# Perusvaihtoehdot hulevesien hallinnan vastuunjaossa

## A. VESIHUOLTOLAITOS JA KAUPUNKI

Vesihuoltolaitos vastaa huleveden viemäröinnistä ja kaupunki muusta huleveden hallinnasta.

- Lähinnä nykytilannetta
- Edellyttää toimenpiteitä (lainsäädännön muutokset)
- Vesihuoltolaitos vastaa sekaviemäröinnistä (hulevedet johdetaan jätevesiviemäriin), joka luokitellaan jäteveden viemäröinniksi

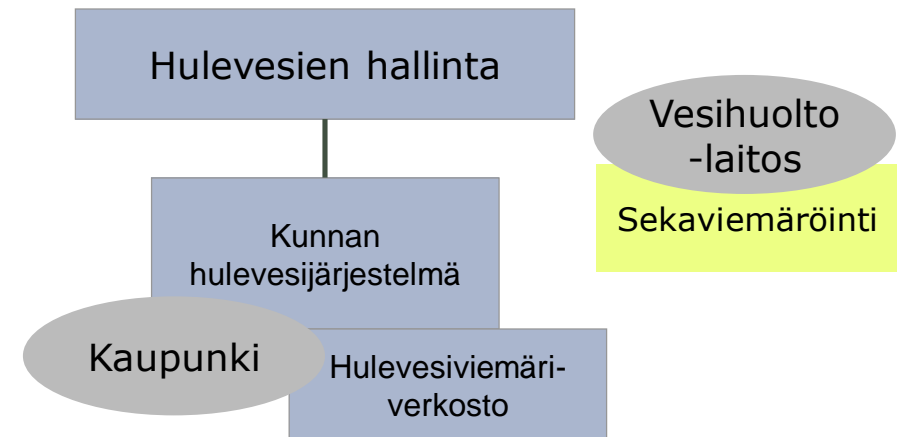


Lainsäädännöllisesti noudatetaan maankäyttö- ja rakennuslakia sekä vesihuoltolakia

## B. KAUPUNKI

Kaupunki vastaa kaikesta huleveden hallinnasta, myös hulevesiviemäriverkostoista

- Edellyttää hulevesiviemäriverkoston siirtämistä kaupungille vesihuoltolaitokselta
- Vesihuoltolaitos vastaa sekaviemäröinnistä, joka luokitellaan jäteveden viemäröinniksi



Lainsäädännöllisesti noudatetaan maankäyttö- ja rakennuslakia

# Leasing-sopimusmalli 1/2

- Kaupunki vastaa kaikesta hulevesien hallinnasta asemakaava-alueilla.
- Hulevesiviemäriverkostot ovat vesihuoltoyhtiön taseessa. Vesihuoltoyhtiön tytäryhtiö vuokraa verkostot kaupungille (koskee myös pumppaamoita jos ovat vesihuoltolaitoksen taseessa)
- Tytäryhtiö perii kaupungilta vuokraa viemäreiden käyttöoikeudesta ja toteuttaa hulevesiverkoston investoinnit.
- Kaupunki omistaa pumppaamot, ritiläkaivot ja viiksimputket. Kaupunki voi hoitaa kunnossapidon itse tai ostaa palveluna yhtiöltä.
- Kaupungin rooli:
  - Vastaa kaikesta hulevesien hallinnasta asemakaava-alueilla
  - Rahoittaa hulevesijärjestelmän kulut joko verovaroin tai asemakaava-alueella oleville kiinteistöille osoitetulla **julkisoikeudellisella hulevesimaksulla.**
  - Määrittää rajakohdan kiinteistölle (putki, oja tai muu).
  - Maksaa vuokraa vesihuoltolaitokselle hulevesiverkoston käytöstä osana hulevesien kokonaishallintaa.
- Vesihuoltolaitoksen rooli:
  - Lopettaa hulevesimaksun (liittymismaksu ja perusmaksu) perimisen kiinteistöiltä ja purkaa huleveden liittymäsopimukset.
  - Omistaa hulevesiverkoston (tytäryhtiö).
  - Investoi hulevesiverkoston rakentamiseen
  - Operoinnista ja kunnossapidosta voidaan sopia erikseen



# Leasing-sopimusmalli 2/2

- Muutoksessa tehtävät toimenpiteet:
  - Hulevesijärjestelmän vaikutusalueesta päättäminen (kaupunki).
  - Hulevesitaksasta päättäminen (kaupunki).
  - Yhteistyösopimuksen laatiminen kaupungin ja vesihuoltoyhtiön välille.
  - Hulevesimääräysten antaminen (kaupunki).
  - Vanhojen vesihuoltolain mukaisten huleveden toiminta-alueiden lakkauttaminen (vesihuoltoyhtiö).
- Kaupunki ja tytäryhtiö nimeävät yhteyshenkilöt, joiden tehtävä on valvoa sopimuksen toteutumista ja tiedottaa sopijapuolille sopimuksen toteutukseen liittyvistä asioista.
  - Tapaaminen vähintään 1 krt/v.
- Yhtiö eriyttää kirjanpidossaan kaupungille hulevesistä aiheutuneet kustannukset.
- Yhtiö ei tavoittele toiminnallaan voittoa.
- Esim. yhtiö arviolaskuttaa kaupunkia 2 kk välein. Toteutuneen laskutuksen tarkistus kerran vuodessa.



# Vastuujakovaihtoehtojen vertailu - Käytännön toiminta

## A. VESIHUOLTOLAITOS JA KAUPUNKI

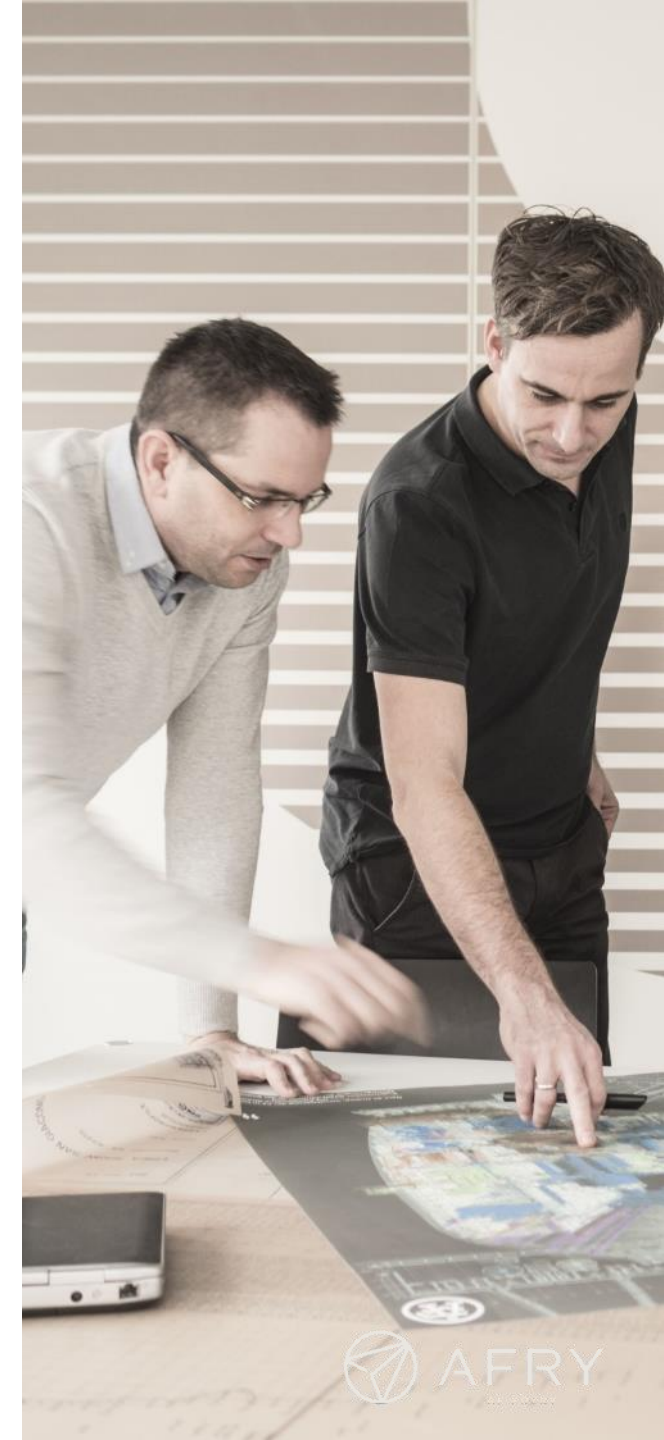
Vesihuoltolaitos vastaa huleveden viemäroinnistä ja kaupunki muusta huleveden hallinnasta.

- **Hulevesien hallinnassa kaksi toimijaa**, joiden on sovittava hulevesien hallintajärjestelmän suunnittelusta, toteuttamisesta ja ylläpidosta sekä järjestelmien välisten rajapintojen vastuusta
- Vesihuoltolaitoksen huolehtimaan huleveden viemärointiin sovelletaan vesihuoltolakia ja muuhun hulevesien hallintaan maankäyttö- ja rakennuslakia  
→ **käytännöt riippuvat järjestelmästä**
- Vesihuoltolaitoksen vastuu huleveden viemäroinnistä määriteltävä myös virtaamien osalta → voi erota uusilla ja vanhoilla alueilla (olennainen kysymys, jos kolmannelle aiheutuu vahinkoa)

## B. KAUPUNKI

Kaupunki vastaa kaikesta huleveden hallinnasta, myös hulevesiviemäriverkostoista

- **Hulevesien hallinnan kokonaisuus on yhden toimijan vastuulla.**
- Kaikkeen hulevesien hallintaan sovelletaan maankäyttö- ja rakennuslakia → **käytännöt ovat samat järjestelmästä riippumatta**
- Hulevesiverkostojen operointi voidaan halutessa ostaa vesihuoltolaitokselta.

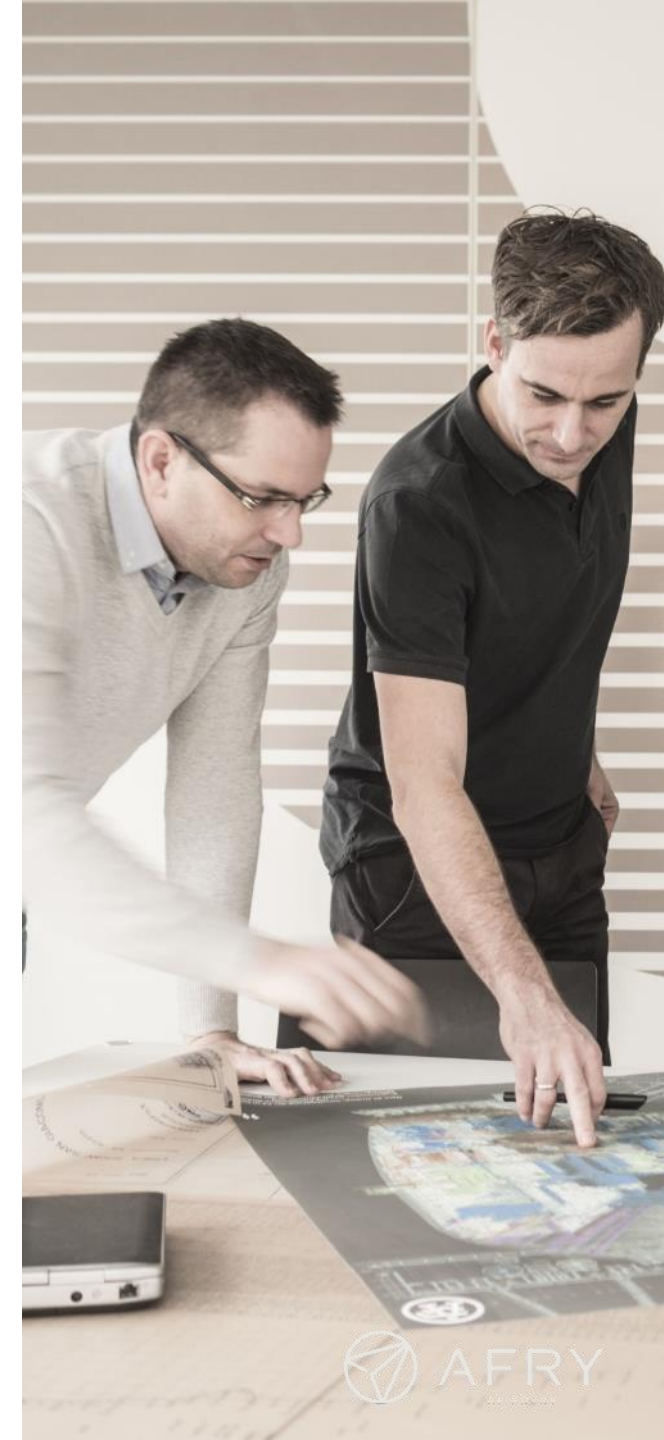


# Vastuujakovaihtoehtojen vertailu - Käytännön toiminta

## C. LEASING-SOPIMUSMALLI

Kaupunki maksaa vuokraa vesihuoltolaitoksen tytäryhtiölle hulevesiviemäreistä

- Kolme toimijaa (kaupunki, vesihuoltolaitos ja vesihuoltolaitoksen tytäryhtiö)
  - Tytäryhtiön perustaminen mahdollistaa hulevesien hallinnan hoitamisen noudattaen vain maankäyttö- ja rakennuslakia – eriytetään vesihuoltotoiminnasta
- Vesihuoltolaitos omistaa hulevesiverkoston
  - Vastaa investoinneista
- Operoinnista ja kunnossapidosta voidaan sopia erikseen (operointisopimus)
  - Mikäli päädytään operointisopimukseen vesihuoltolaitos vastaa myös verkostojen hoidosta ja huollosta
  - Operointisopimuksessa eritelty huleveden viemäröintialue, jolla vesihuoltolaitos hoitaa ja huoltaa verkostoa, operoinnista peritään maksu
- Vastuut ja korvausvelvollisuus kaupungilla
  - Hulevesien hallintasuunnitelmat ja kapasiteettitarkastelut tärkeitä
- Kaupunki kehittää hulevesien suunnitelmallista hallintaa asemakaava-alueella



# Vastuujakovaihtoehtojen vertailu

## - Liittyminen

### A. VESIHUOLTOLAITOS JA KAUPUNKI

Vesihuoltolaitos vastaa huleveden viemäröinnistä ja kaupunki muusta huleveden hallinnasta.

- **Vesihuoltolaitoksen hulevesiviemäriin liittyminen on lain mukaan ensisijainen vaihtoehto** huleveden viemäröintialueella, vaikka kiinteistö olisi helpommin liitettävissä muuhun järjestelmään.
- Huleveden viemäröintialueella liityttävä vesihuoltolaitoksen hulevesiviemäriverkostoon
  - Vapautuksen myöntämisperusteet ovat tiukat (kunnan ympäristönsuojeluviranomainen)

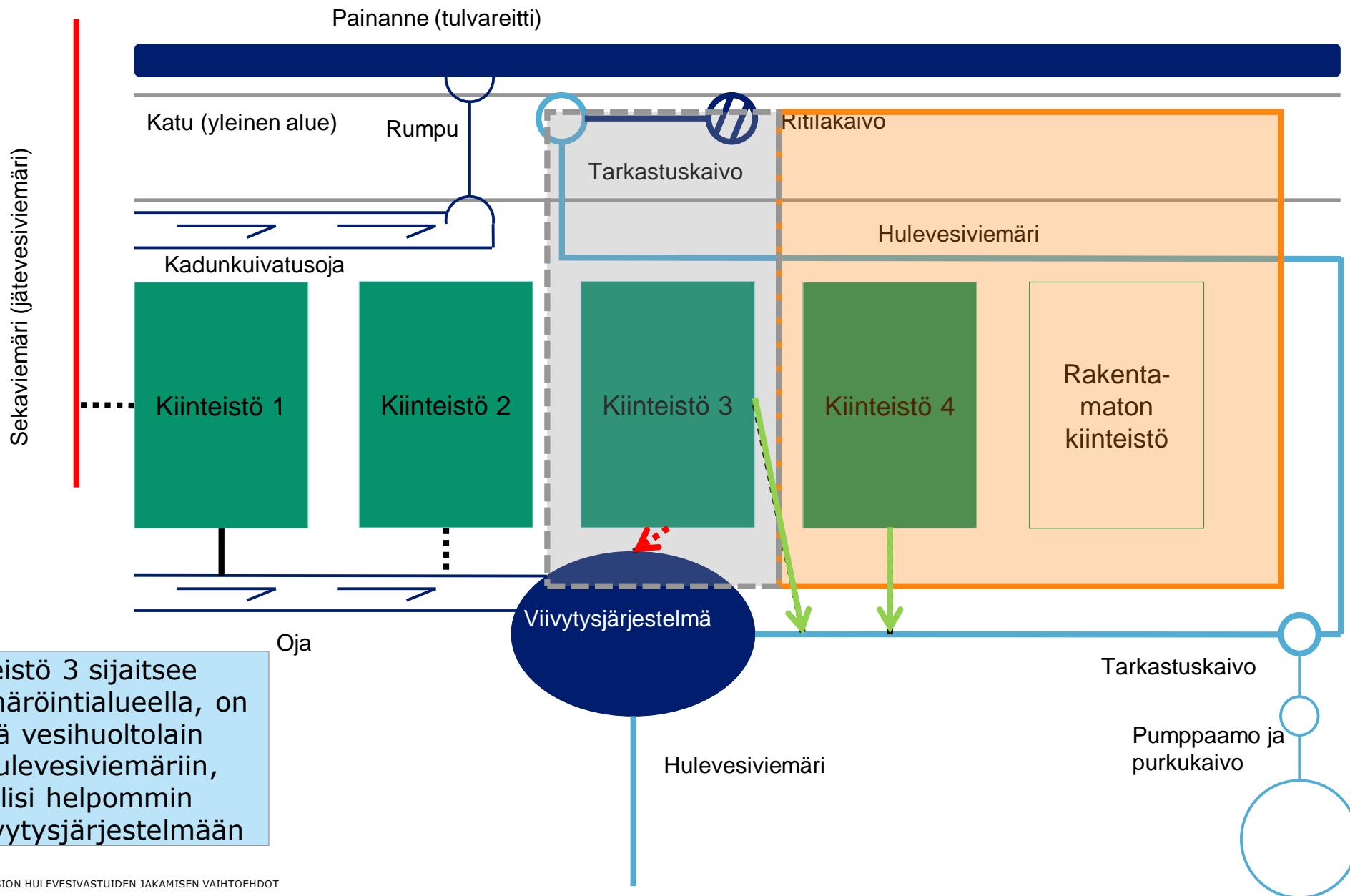
### B. KAUPUNKI

Kaupunki vastaa kaikesta huleveden hallinnasta, myös hulevesiviemäriverkostoista

- **Kiinteistöt voidaan liittää tarkoituksenmukaisimpaan järjestelmään**, sillä järjestelmät ovat lainsäädännössä tasa-arvoisia.
- Kiinteistön hulevedet on johdettava kaupungin järjestelmään, jos niitä ei pystytä imeyttämään kiinteistöllä
  - Vapautuksen myöntämisessä on harkintavaltaa (kunnan määräämä viranomainen)



# Liittyminen järjestelmään vaihtoehdon A mukaisesti



Mikäli kiinteistö 3 sijaitsee huleveden viemäröintialueella, on sen liitettävä vesihuoltolain mukaisesti hulevesiviemäriin, vaikka se olisi helpommin liitettävissä viivytysjärjestelmään



# Vastuujakovaihtoehtojen vertailu - Liittyminen

## C. LEASING-SOPIMUSMALLI

Kaupunki maksaa vuokraa vesihuoltolaitoksen tytäryhtiölle hulevesiviemäreiden käyttöoikeudesta

- **Kiinteistöt voidaan liittää tarkoituksenmukaisimpaan järjestelmään**, sillä järjestelmät ovat lainsäädännössä tasa-arvoisia.
  - Kaupunki määrittää mihin järjestelmään liitytään
- Kiinteistön hulevedet on johdettava keskitettyyn järjestelmään, jos niitä ei pystytä imeyttämään kiinteistöllä
  - Vapautuksen myöntämisessä on harkintavaltaa (kunnan määräämä viranomainen)



# Vastuujakovaihtoehtojen vertailu - Talous

Hulevesien hallinnan rahoitusvaihtoehdot riippuvat valitusta vastuunjaosta:

## A. VESIHUOLTOLAITOS JA KAUPUNKI

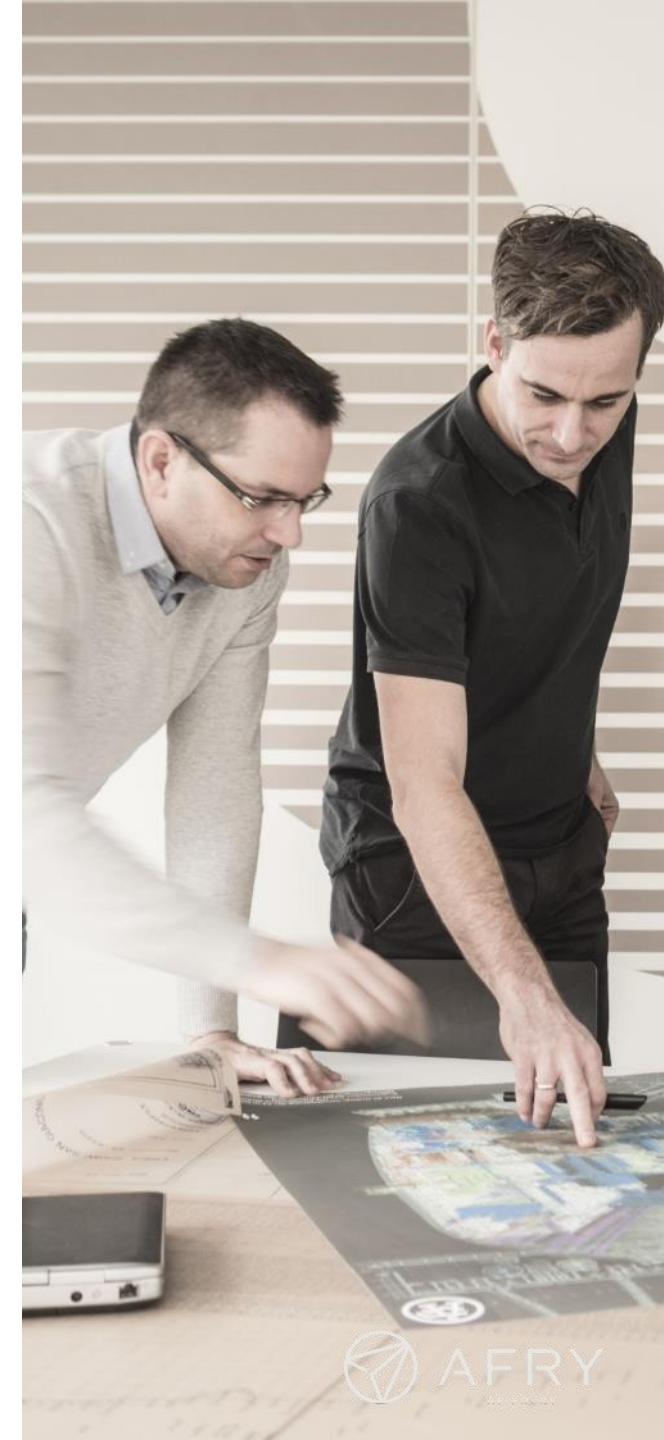
Vesihuoltolaitos vastaa huleveden viemäröinnistä ja kaupunki muusta huleveden hallinnasta.

- Vesihuoltolaitos vastaa huleveden viemäröinnistä aiheutuvista kustannuksista ja kaupunki muista kustannuksista
- Vesihuoltolaitos kattaa maksuillaan huleveden viemäröinnin kustannukset, kaupunki voi periä oman järjestelmänsä kustannusten kattamiseksi kunnan hulevesimaksua → **käytössä voi olla kaksi erityyppistä maksua samalla alueella**
- Vesihuoltolaitos voi periä **huleveden viemäröinnistä erillisiä maksuja vain kiinteistöiltä, joilla on liittymissopimus hulevesiviemäriverkoston**. Huleveden viemäröinnin kustannuksia voidaan kattaa myös jätevesimaksuilla, mutta tällöin huleveden viemäröinti jää alikatteiseksi kirjanpidossa
- Vesihuoltolaitos perii kunnalta **korvausta yleisten alueiden huleveden viemäröinnistä**.
  - Keskimäärin tämä osuus on ollut n. neljännes

## B. KAUPUNKI

Kaupunki vastaa kaikesta huleveden hallinnasta, myös hulevesiviemäriverkostoista

- Hulevesien hallinnan kustannukset siirtyvät kokonaan kaupungille
- Kaupunki voi periä kunnan hulevesijärjestelmän kustannusten kattamiseksi kunnan hulevesimaksua → **käytössä korkeintaan yksi maksu**
  - Maksu ei saa olla veroluonteinen, vaan sen tulee olla aiheuttamisperiaatteen mukainen
- **Kunnan hulevesimaksua peritään kiinteistön sijainnin perusteella** eli kunnan hulevesimaksun periminen ei edellytä sopimusta liittymisestä kunnan hulevesijärjestelmään.

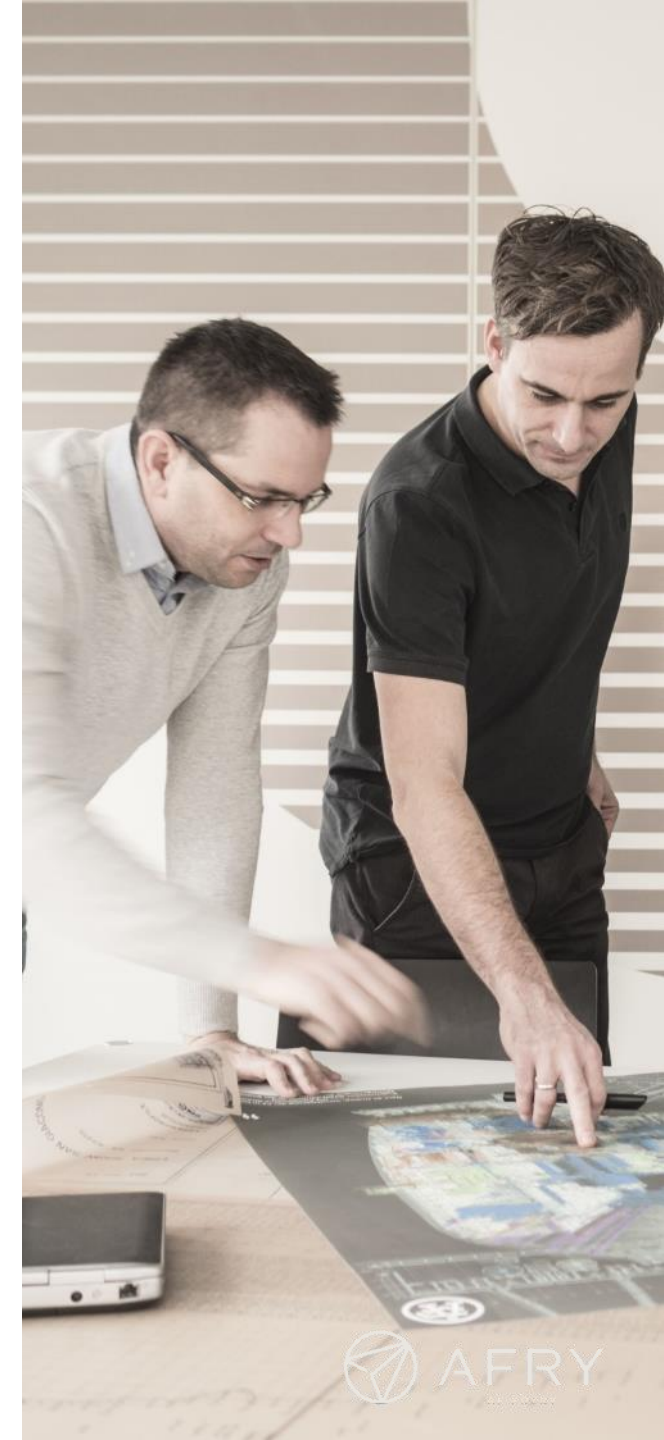


# Vastuujakovaihtoehtojen vertailu - Talous

## C. LEASING-SOPIMUSMALLI

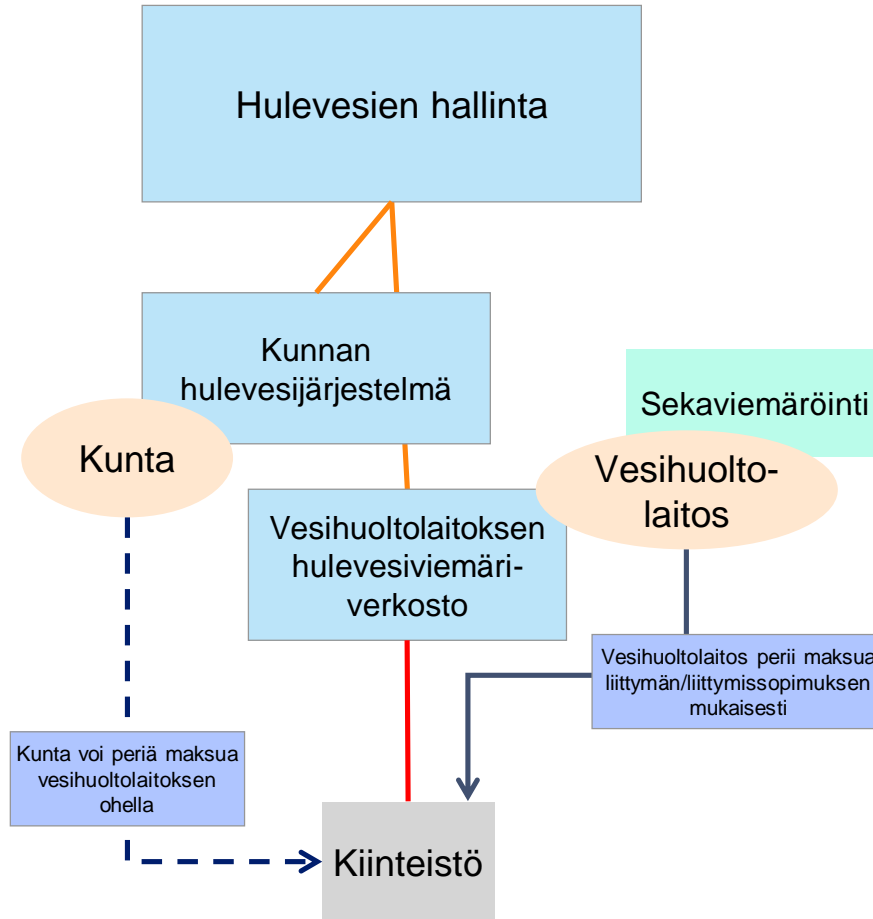
Kaupunki maksaa vuokraa vesihuoltolaitoksen tytäryhtiölle hulevesiviemäreiden käyttöoikeudesta

- Kunnan hulevesimaksu voidaan ottaa käyttöön
  - Vaihtoehtoina tasamaksu tai erisuuri maksu palvelutason mukaisesti
  - Peritään kiinteistön sijainnin perusteella, ei sopimusperusteisesti
- Hulevesiyhtiö (tytäryhtiö) eriyttää kirjanpidossaan kaupungille hulevesistä aiheutuvat kustannukset
- Vesihuoltolaitos lopettaa hulevesimaksujen perimisen (liittymismaksut)

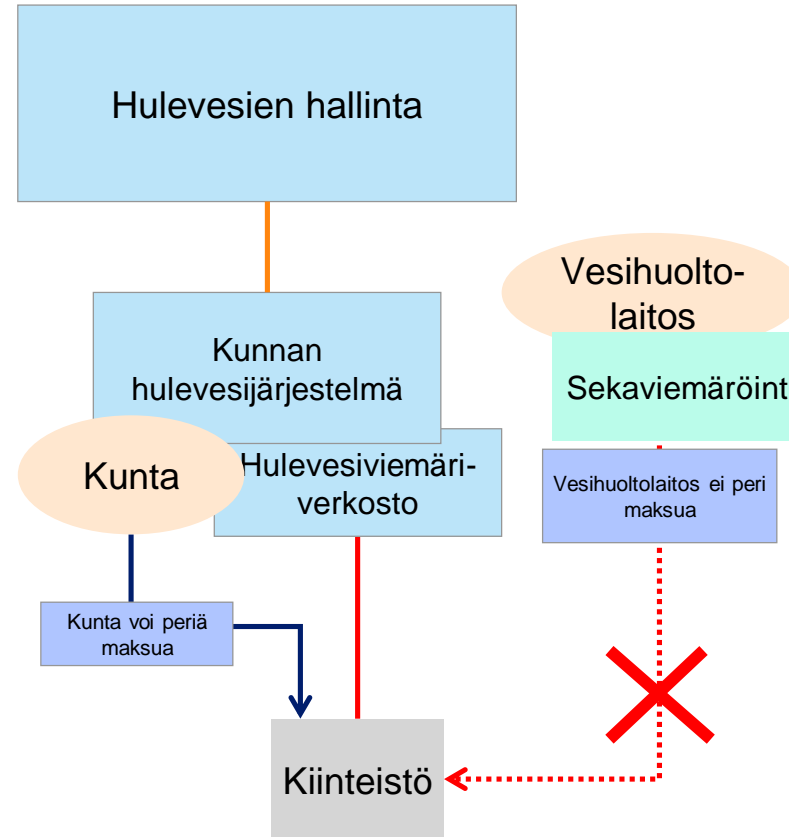


# Vastuuvaihtoehdot - Maksujen periminen

A – vesihuoltolaitos + kaupunki



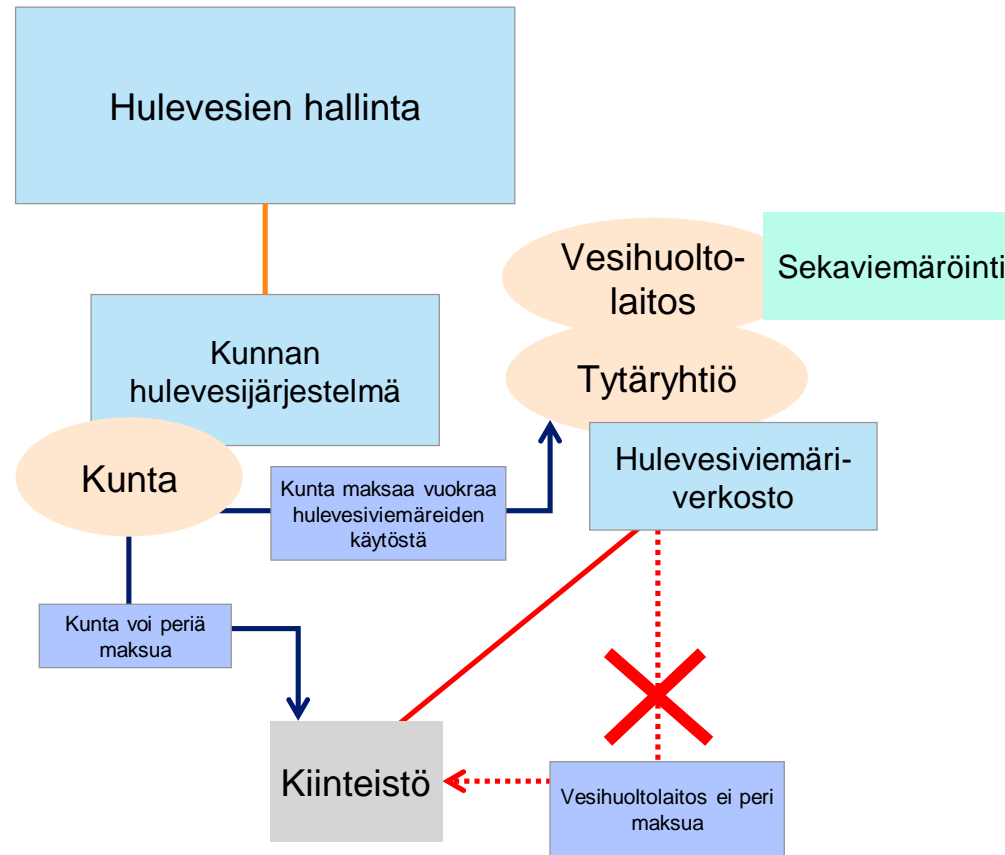
B – kaupunki





# Vastuuvaihtoehdot - Maksujen periminen

## C – leasing-sopimusmalli



# Tarvittavat toimenpiteet

# Vastuujakovaihtoehtojen edellyttämät toimenpiteet

## A. VESIHUOLTOLAITOS JA KAUPUNKI

Vesihuoltolaitos vastaa huleveden viemäroinnistä ja kaupunki muusta huleveden hallinnasta.

- Hulevesiviemäriverkostot säilyvät vesihuoltolaitoksen taseessa.
- **Huleveden viemärointi on eriytettävä vesihuoltolaitoksen kirjanpidossa.**
- Kaupungin on tehtävä **vesihuoltolain 17 a §:n mukainen päätös huleveden viemärointialueesta** ja kaupungin sekä vesihuoltolaitoksen on laadittava asiasta sopimus.
- Kunnan ja vesihuoltolaitoksen on **sovittava vesihuoltolaitokselle maksettavan yleisten alueiden huleveden viemäroinnin korvauksen suuruudesta.**
- Vesihuoltolaitoksen on arvioitava tarve erillisten huleveden viemärointimaksujen perimiselle ja tarvittaessa saatettava liittymissopimukset ajan tasalle.

## B. KAUPUNKI

Kaupunki vastaa kaikesta huleveden hallinnasta, myös hulevesiviemäriverkostoista

- **Hulevesiviemäriverkostot on siirrettävä kaupungin taseeseen** ja kaupungin on valmistauduttava vastaamaan hulevesiviemäriverkoston investoinneista ja ylläpidosta.
- Mikäli kaupunki aikoo periä kunnan hulevesimaksua, on sen **määriteltävä kunnan hulevesijärjestelmä, sen vaikutusalue, kunnan hulevesijärjestelmästä kunnalle aiheutuvat kustannukset ja hulevesimaksun taksa.**
  - Kunnan hulevesijärjestelmä on olennaista tunnistaa, jotta voidaan määritellä sen vaikutusalue
  - Kiinteistöt, joita hulevesijärjestelmä palvelee voidaan sisällyttää vaikutusalueeseen
  - Kunnan hulevesijärjestelmän sijaintitietojen selvittäminen voi edellyttää tutkimuksia maastossa
  - Kunnan hulevesijärjestelmästä kunnalle aiheutuvat kustannukset on määriteltävä
- Periaatteet kiinteistön hulevesijärjestelmän ja kunnan hulevesijärjestelmän välillä olevaan rajakohdan osoittamiseen on tarpeen määritellä ja arvioida tarve hulevesimääräyksille.



# Tiivistelmä - Vaihtoehtojen vertailu

## Vaihtoehto A – Vesihuoltolaitos ja kaupunki

- + Vesihuoltolaitoksella on tarvittava osaaminen ja kokemus hulevesiviemäreistä huolehtimiseen
- Kaksi toimijaa
- Kaksi lakia
- Kaupungin maksettava korvausta yleisten alueiden kuivatuksesta vesihuoltolaitokselle
- Ensisijainen liittymisvelvollisuus vesihuoltolaitoksen hulevesiviemäriin huleveden viemäröintialueella
- Huleveden viemäröintialueella ei pääsääntöisesti ole kannattavaa toteuttaa muita hulevesien hallintajärjestelmiä, mikä rajoittaa kaavoittajien käytössä olevia vaihtoehtoja.
- Vesihuoltolaitos voi laskuttaa hulevesimaksua vain niiltä kiinteistöiltä, joilla on hulevesiliittymäsopimus tai hulevesiliittymä. Käytännössä ne, joilla hulevedet on lain mukaan johdettu, maksavat tätä maksua
- Riittävien maksujen kerääminen edellyttää liittymissopimusten ajantasaistamista tai liittymien selvittämistä
- Mahdollisesti kaksi maksua, vesihuoltolaitoksen ja kunnan maksu
- Vastuukysymykset: verkoston tullessa kapasiteetiltaan riittämättömäksi (rakentamisen tiivistyminen, ilmastonmuutos) vesihuoltolain mukaan verkostolla on kapasiteettivaatimus eikä kaupungin viivytyrakenteiden tuomaa kapasiteetin lisäystä huomioida → verkostoa saneerattava kapasiteetin takaamiseksi, koska vahinkotilanteessa vesihuoltolaitos vastuussa

## Vaihtoehto B – Kaupunki

- + Vastuu yhdellä taholla
- + Kaikkeen sovelletaan MRL:ia, toiminta yhdenmukaista kaikille alueen toimijoille
- + Kaavoituksen yhteydessä mahdollista tehdä monenlaisia ratkaisuja hulevesien hallitsemiseksi → verkoston kapasiteetti ei ole kynnyksymys
- + Joustavuus liittymisen suhteen, voidaan valita soveltuvin järjestelmä
- + Maksu peritään sijainnin perusteella → julkisoikeudellinen maksu, joka peritään kaikilta alueella riippumatta fyysisestä liittymästä
- + Kaikki kiinteistönomistajat tulevat tasapuolisesti kohdelluiksi
- + Vesihuoltolaitoksen kirjanpidon helpotus → vesihuoltolaissa tiukempi vaatimus kulujen kattamisen suhteen (alijäämää taseessa ei sallita)
- Edellyttää kunnan organisaatiolta enemmän, tehtävien hoitamisesta sovittava (Palveluiden ostaminen esim. vesihuoltolaitokselta mahdollista)
- Hulevesiviemäreiden siirtäminen kunnan taseeseen on selvitetävä erikseen (on poliittisesti haastavaa)
- Verkoston arvon määrittäminen



# Tiivistelmä - Vaihtoehtojen vertailu

## Vaihtoehto C – Leasing-sopimusmalli

- + Kokonaisvastuu yhdellä taholla (kunnalla)
- + Kaikkeen sovelletaan MRL:ia, toiminta yhdenmukaista kaikille alueen toimijoille
- + Kaavoituksen yhteydessä mahdollista tehdä monenlaisia ratkaisuja hulevesien hallitsemiseksi
- + Joustavuus liittymisen suhteen, voidaan valita soveltuvin järjestelmä
- + Maksu peritään sijainnin perusteella → julkisoikeudellinen maksu, joka peritään kaikilta alueella riippumatta fyysisestä liittymästä
- + Vesihuoltolaitoksen kirjanpidon helpotus → vesihuoltolaissa tiukempi vaatimus kulujen kattamisen suhteen
- + Vesihuoltolaitoksen osaamista voidaan hyödyntää hulevesiverkoston investoinneissa sekä optiona myös kunnossapidossa (operointisopimus)
- + Kaikki kiinteistönomistajat tulevat tasapuolisesti kohdelluiksi
- Kokemuksien mukaan tytäryhtiön perustaminen ei ole työläs prosessi



# Tarvittavat toimenpiteet

Toimenpide	A	B	C
Hulevesiviemäriverkostot siirrettävä kunnalle		X	
Liittymissopimukset purettava/siirrettävä		X	X
Kunnan hulevesijärjestelmän määrittely	(X)	X	X
Rajakohtien osoittaminen kunnan hulevesijärjestelmään	X	X	X
Sopimus huleveden viemäröinnistä	X		
Kunnan hulevesimaksun taksa (perusteet ja vaikutusalue)	(X)	(X)	(X)
Korvauksen määrittäminen yleisten alueiden huleveden viemäröinnistä	X		
Huleveden viemäröinti eriytettävä kirjanpidossa	X		X
Vesihuoltolaitoksen huleveden viemäröintimaksujen määrittäminen	(X)		
Hulevesiviemäreiden leasing-sopimuksen laatiminen			X
Hulevesiviemäreiden operointisopimuksen laatiminen			(X)

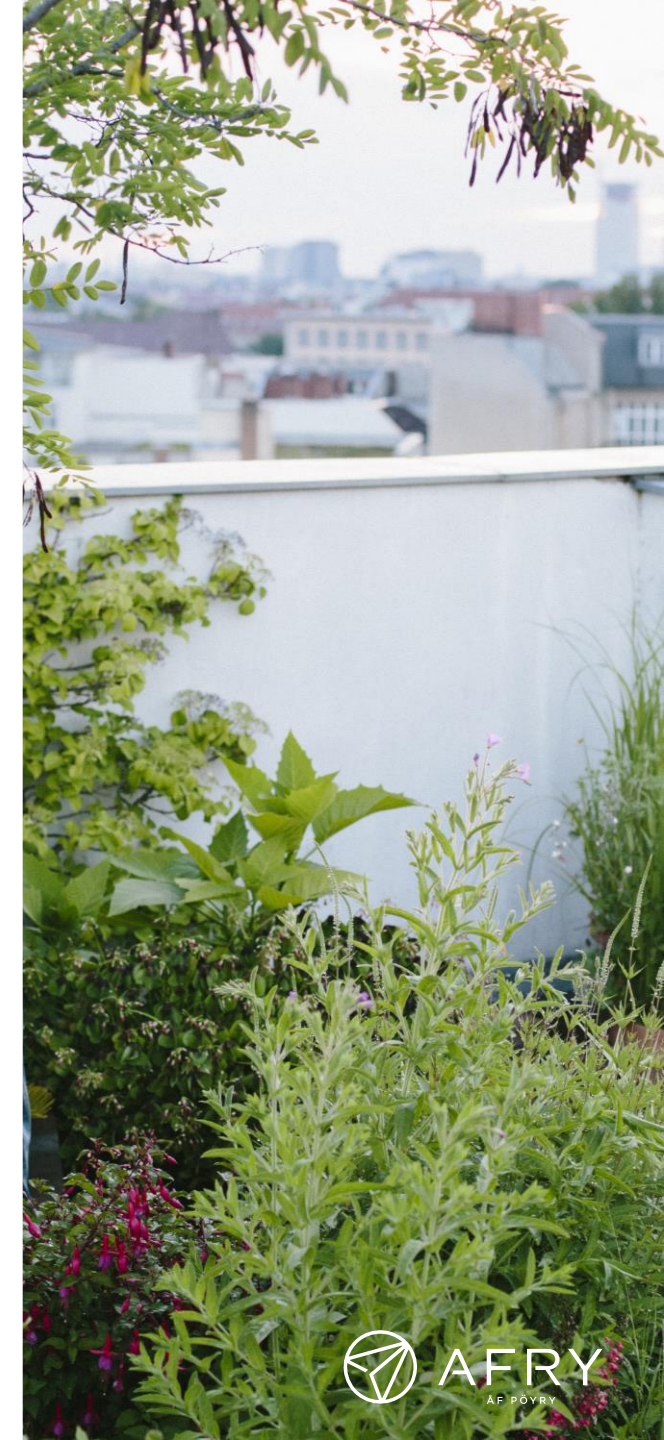
RAISION HULEVESIVASTUIDEN JAKAMISEN VAIHTOEHDOT

# Jatkotoimenpiteet Raisiossa



# Jatkotoimenpiteet

- Päivitetään kaupungin hallintosääntö ja kaupungin sisäinen vastuunjako MRL:n tehtävien osalta
- Tehdään valinta vastuunjaosta hulevesiviemäriverkoston osalta:
  - Alustavasti keskusteltiin, että vaihtoehdot A ja C olisivat soveltuvimmat Raisioon
  - Vaihtoehto A:
    - Sopimus vesihuoltolaitoksen kanssa huleveden viemäroinnistä
    - Sopimus yleisten alueiden korvauksen suuruudesta, vesihuoltolaitos laskuttaa kaupungilta
    - Hulevesien tase-erittely ja kannattavaksi saattaminen (maksujen käyttöönotto)
  - Vaihtoehto C:
    - Vesihuoltolaitos perustaa hulevesitytäryhtiön
    - Laaditaan verkostojen vuokraamisesta leasing-sopimus vesihuoltolaitoksen ja kaupungin välille
    - Määritetään verkostoista perittävän vuokran suuruus
    - Vesihuoltolaitos purkaa liittymissopimukset ja lopettaa maksujen perimisen
    - Kaupunki voi ottaa käyttöön julkisoikeudellisen hulevesimaksun
- Vastuukysymyksistä tulee keskustella useiden toimijoiden vastatessa hulevesien hallinnasta !
  - Vahinkotilanteessa vastuukysymykset tulevat merkittäviksi





# Making Future

