



**Raision lukion opetussuunnitelmaan perustuva suunnitelma
lukuvuodeksi 2022-2023**

Lukion opetussuunnitelman perusteet luku 1.1.:

Lukiokoulutuksen opetussuunnitelmajärjestelmän osia ovat

- *lukiolaki (714/2018)*
- *valtioneuvoston asetus lukiokoulutuksesta (810/2018)*
- *Opetushallituksen määräys lukion opetussuunnitelman perusteista • koulutuksen järjestäjän hyväksymä opetussuunnitelma*
- *vuosittain laadittava opetussuunnitelmaan perustuva suunnitelma.*

Paikallisessa opetussuunnitelmassa päätetään lukion opetus- ja kasvatustyöstä. Koulutuksen järjestäjä laatii vuosittain hyväksymäänsä opetussuunnitelmaan perustuvan suunnitelman opetuksen käytännön järjestämisestä.

Sisällysluettelo

1. Perustiedot

- 1.1. Koulun yhteystiedot
- 1.2. Koulun oppilasmäärä, opetusryhmät ja opetushenkilöstö
 - 1.2.1. Koulun johtoryhmä ja vastualueet
- 1.3. Koulun tuntiresurssi
- 1.4. Toteutettava kieliohjelma lukuvuonna 2022-23
- 1.5. Erikoisluokat ja painotettu opetus
- 1.6. Yhteisöllinen oppilashuolto
- 1.7. Pedagoginen ryhmä
- 1.8. Monikulttuurinen opetus
- 1.9. Oppilaskunnan hallitus
- 1.10. Vanhempainyhdistys

2. Kehittäminen ja arviointi

- 2.1. Koulun kehittämistavoitteet
- 2.2. Hankkeet, joissa koulu on mukana
- 2.3. Oppimisen arvioinnin tavat ja käytänteet, osaamisen arviointi

3. Lukuvuoden toiminta

- 3.1. Lukuvuoden työ- ja loma-ajat
- 3.2. Opettajatyöpäivät
- 3.3. Päivittäinen työaika ja työajan jaksotus
- 3.4. TET-jaksojen ajankohdat
- 3.5. Yhteistyö perusopetuksen kanssa
- 3.6. Yhteistyö toisen asteen oppilaitosten kanssa
- 3.7. Yhteistyö korkea-asteen oppilaitosten kanssa
- 3.8. Kansainvälinen yhteistyö
- 3.9. Kodin ja koulun yhteistyö
- 3.10. Muut yhteistyötahot ja -verkostot
- 3.11. Koulun juhla-, teema- ja tapahtumapäivät
- 3.12. Koulun ulkopuolinen toiminta
- 3.13. Vuosisuunnitelman käsittelypäivämäärä ja käsittelytapa

4. Liitteet

- 4.1. Turvallisuussuunnitelma

1. Perustiedot

1.1. Koulun yhteystiedot

Koulun nimi ja osoite

Raision lukio, Kirkkoväärtinkuja 18, 21200 Raisio

Koulun opetussuunnitelman www-osoite

<http://www.raisionlukio.fi/opiskelu/>

Rehtorit:

rehtori Juha-Matti Salmela

040 720 7470

juha-matti.salmela@raisio.fi

apulaisrehtori Minna Nummenmaa

044 797 1215

minna.nummenmaa@raisio.fi

Koulusihteerin yhteystiedot

Jaana Lahtinen

044 797 1802

jaana.lahtinen@raisio.fi

Opinto-ohjaajien yhteystiedot

Tuula Putkuri

044 797 1281

tuula.putkuri@raisio.fi

Eeva Mäkinen

044 797 1005

eeva.makinen@raisio.fi

Oppilashuoltohenkilöstön yhteystiedot

Koulupsykologi Tiia Tuukkanen, koululla tavattavissa maanantaisin ja tiistaisin

tiia.tuukkanen@raisio.fi

Koulukuraattori Vuokko Suonpää, koululla tavattavissa torstaisin ja perjantaisin sekä joka toinen keskiviikko

040 352 4793

vuokko.suonpaa@raisio.fi

Kouluterveydenhoitaja Anne Tähtinen, koululla tavattavissa ma, ti, to ja pe

0447971078

anne.tahtinen@raisio.fi

Koululääkäri Ville Mäkinen

Erityisopettaja Jaana Hyövelä

0447971803

jaana.hyovela@raisio.fi

Kouluruokailu, yhteystiedot

Jakelukeittiö, ruoka Vaisaaren keittiöstä

Tarja Hakonen

0447971482

lukio.keittio@raisio.fi

Kiinteistönhoito, yhteystiedot

Timo Jalonen

0400863745

timo.jalonen@raisio.fi

Siivous, yhteystiedot

lukion siivoojat

0447971107

1.2. Koulun oppilasmäärä, opetusryhmät ja opetushenkilöstö

Koulun opiskelijamäärä 20.9.2022

opiskelijoita 428

kaksoistutkintoa suorittavia opiskelijoita 58

Vaihto-opiskelijoita 2, (saksa ja italia)

opettajia 32

1.2.1. Koulun johtoryhmä ja vastualueet

Turvallisuusvastaava

Anssi Määttänen

041 502 5245

anssi.maattanen@raisio.fi

Kriisiryhmä:

Juha-Matti Salmela, rehtori

Minna Nummenmaa, apulaisrehtori

Anssi Määttänen, turvallisuusvastaava

Tiia Tuukkanen, koulupsykologi,

Vuokko Suonpää, kuraattori

Pedagoginen kehittämistiimi

Juha-Matti Salmela, rehtori

Minna Nummenmaa, apulaisrehtori, pj

Pauliina Aaltonen

Ville Pöntinen

Anne Santamäki

Kristiina Pietilä

Yrittäjäyys-tiimi

Tuula Putkuri

Eeva Mäkinen

Netta Backman-Kaira

Janina Lönnroth

Digi-tiimi

Ville Pöntinen, pj

Antti Hopeanaula

Tiiu Kaskinoro

Minna Nummenmaa

Kirsi Kajala

1.3. Koulun opetukseen käytetty tuntimäärä

Luokkaopetukseen käytetty kurssimäärä: 491,5 vvh

Ohjauksen resurssi 2 kokonaistyöajassa olevaa opinto-ohjaajaa

Tuen resurssi erityisopetukseen: 5 vvh

Lukioresurssi luokkaopetuksen ulkopuolisiin tehtäviin: 87,1 vvh (14 vvh+0,17vvh/opp)

1.4. Toteutettava kieliohjelma lukuvuonna 2022-23

ENA

RUA

RUB1

SAB2

SAB3

RAB2

RAB3

VEB2

VEB3

EAB2

EAB3

S2

Lisäksi saksan, ranskan ja venäjän lukijoille tarjotaan eriyttäen mahdollisuus opiskella b2-kielen kursseilla A-tason mukaisesti siten, että A-kielen kirjoittaminen on mahdollista.

1.5. Yhteisöllinen opiskeluhoito

Yhteisöllinen opiskeluhoitoryhmä kokoontuu 6 kertaa vuodessa. Yhteisöllinen opiskeluhoito keskittyy toista vuotta opiskeluhoillon vuosikellon toteutuksen suunnitteluun. Samalla keskitytään yhteisöllisyyden vahvistamiseen korona-ajan jälkeen.

Jäsenet:

rehtorit

opinto-ohjaajat

erityisopettaja

koulukuraattori

koulupsykologi

opiskelijakunnan edustaja

vanhempainyhdistyksen edustaja

1.6. Pedagoginen ryhmä

1.7. Monikulttuurinen opetus

S2-opetus, opiskelijoita 57

Islamin uskonnon opetus toteutetaan Turun seudun etäenkaassa, opiskelijoita 38

1.8. Oppilaskunnan hallitus

Opiskelijakunnan ohjaavat opettajat:

Noora Turunen

Antti Hopeanaula

Opiskelijakunnan hallituksen jäsenet:

Puheenjohtaja: Emilia Sunden

Varapuheenjohtaja: Peppi Piivek

Sihteeri: Ellen Rantala

Automaattitoimihenkilö sr: Muamer Coloman

Automaattitoimihenkilö jr: Laura Airo

Urheiluvastaavat: Essi Tuokko, Berna Hukic, Nikolas Kurkela

Valokuvausvastaava: Leonardo Cabrera Gatell

Mediavastaava: Laura Airo, Huda Al-Musawi

Tapahtumavastaavat: Essi Tuokko, Laura Airo, Huda Al-Musawi

Opk-tilavastaavat: Berna Hukic, Muamer Coloman

Vanhempainyhdistysvastaava: Ellen Rantala

1.9. Vanhempainyhdistys

Puheenjohtaja Marjo Joshi

varapuheenjohtaja Katja Herppe

sihteeri Suvi Heinonen

rahastonhoitaja Katri Mikkola

jäsen Jaana Jaakola-Joento

opettajajäsen Noora Turunen

2. Kehittäminen ja arviointi

2.1. Koulun kehittämistavoitteet

Kehittämiskohteita käsitellään kehittämisryhmässä ja henkilöstökokouksissa.

Tehtyjä suunnitelmia toteutetaan lukuvuoden ajan. Lukuvuoden loppuksi kehitysryhmä arvioi saavutettuja tuloksia.

Strateginen kaupunkitasoinen tavoite	Toiminnallinen tavoite / Kärkitoimenpide	Mittarit
Avoin ja kehittyvä toimintakulttuuri	Opetussuunnitelman vaatimia muutoksia seurataan ja tehdään tarvittavat tarkistukset toimintaan ja paikalliseen opetussuunnitelmaan	Onko pedagoginen kehitysryhmä dokumentoinut tiedon LOPS:n vaikutuksista toimintaan? Onko tarvittavat ohjeistukset jatkoa varten laadittu?
Avoin ja kehittyvä toimintakulttuuri	Toimintakulttuuria muutetaan hallintotiimin koordinoimana oppivelvollisuuden vaatimalla tavalla ja uusia toimintoja otetaan käyttöön tarvittaessa.	Onko ohjauksen ja tuen toimintakulttuuriin liittyvä ohjeistus laadittu? Onko oppivelvollisuuteen liittyvät prosessit muodostettu ja dokumentoitu?

Avoin ja kehittyvä toimintakulttuuri	Vahvistetaan lukion yhteisöllisyyttä toteuttamalla ja tarvittaessa uudistamalla perinteisiä yhteisöllisyyttä tukevia tapahtumia.	Ovatko suunnitellut tapahtumat toteutuneet? Onko tapahtumia kehitetty tarpeen mukaan?
Tiedon tehokas hyödyntäminen johtamisessa ja päätöksenteossa	Yhteistyötä ja toimintatapoja Rasekon kaksoistutkintokurssien sekä TUVA:n kurssien tarjonnassa laajennetaan ja kehitetään tarpeen mukaan	Onko tarpeeseen pystytty vastaamaan?
Tiedon tehokas hyödyntäminen johtamisessa ja päätöksenteossa	Opiskeluhuollon vuosikellon jalkauttaminen jatkuu. Käsitellään jokaisen kvartaalin aihetta ryhmänohjauksen tunneilla ja kerätään havaintoja toiminnan kehittämiseksi. Tavoitteena kolmen vuoden kierto erilaisissa toimissa	Onko yhteisöllinen opiskeluhoitoryhmä käsitellyt havainnot jokaisesta kvartaalista ja sopinut jatkotoimista? Onko kahden vuoden kierto valmis?

2.2. Hankkeet, joissa koulu on mukana

Raision lukion palautuminen koronaepidemian vaikutuksista 2021-2023

2.3. Oppimisen arvioinnin tavat ja käytänteet, osaamisen arviointi

Ylioppilastutkinto, arviointiviikko, summatiiviset kokeet, osakokeet, formatiiviset kokeet, sähköiset kokeet, jatkuva arviointi, vertaisarviointi, itsearviointi.

Opiskelijoiden osaamisen arviointi suoritetaan kussakin tilanteessa monipuolisesti parhaalla mahdollisella tavalla.

3. Lukuvuoden toiminta

3.1. Lukuvuoden työ- ja loma-ajat

syyslukukausi ke 10.8. – ke 21.12.2022

syysloma ma 17.10. – pe 21.10.2022

kevätlukukausi ma 9.1. – la 3.6.2023

talviloma ma 20.2. – pe 24.2.2023

3.2. Opettajatyöpäivät

8.-9.8.2022 omat suunnittelupäivät ennen lukuvuoden aloitusta sekä 12.11.2022 yhteinen kehittämispäivä alueen lähilukioiden kanssa.

3.3. Päivittäinen työaika ja työajan jaksotus

1. jakso

10.8.2022 – 3.10.2022 (arviointiviikko 23.9.2022 – 3.10.2021)

2. jakso

4.10.2022 – 29.11.2022 (arviointiviikko 21.11.2022 – 29.11.2022)

3. jakso

30.11.2022 – 7.2.2023 (arviointiviikko 31.1.2023 – 7.2.2023)

4. jakso

8.2.2023 – 6.4.2023 (arviointiviikko 30.3.2023 – 6.4.2023)

5. jakso

11.4.2023 – 3.6.2023 (arviointiviikko 24.5.2022 – 1.6.2023)

Tuntikaavio:

Klo	MA	TI	KE	TO	PE
8.00 - 9.15	1	3	2	5	4
9.25 - 10.40	2	4	1	ralu	6
10.50 - 12.35	3	5	6	4	1
12.45 - 14.00	5	6	7	3	2
14.05 - 15.20	8	7	8	7	
15.20 - 15.55					

Ralu-tunti: Tuntikaaviossa on torstaisin Ralu-tunti, jota käytetään ropo-tuokioiden, tähtivieraiden, opiskelijakuntatoiminnan, yhteisten tilaisuuksien sekä muun yhteisöllisen toiminnan tuntina.

3.4. TET-jaksojen ajankohdat

Toisen vuosikurssin opiskelijat suorittavat Job Shadowing –tetin (1 päivä) 4. jaksossa.

3.5. Yhteistyö perusopetuksen kanssa

Perusopetuksen kanssa yhteisiä opettajia on 3, näistä yhdellä lukio pääkouluna ja kahdella yläkoulu pääkouluna.

Yrittäjyysopinnoissa tehdään yhteistyötä esimerkiksi siten, että alkavat yrittäjyyslinjalaiset koulutetaan toimimaan ohjaajina 6. luokkalaisille yrityskylätahtumissa.

Pyritään tarjoamaan e-urheilu/pelिताhtumaa yläkoululaisille.

Nivelvaiheyhteistyö perusopetuksen päättöluokkalaisten kanssa.

Yläkoululle tarjotaan mahdollisuus eriyttää matematiikan opintoja siten, että yläkoululainen voi suorittaa joitakin lukiokursseja jo 9. luokan aikana.

3.6. Yhteistyö toisen asteen oppilaitosten kanssa

Kaksoistutkinnon lukio-opintojen järjestäminen Rasekon opiskelijoille.

Yrittäjyyskasvatuksen yhteistyö Rasekon kanssa; Raisio business Race –tahtuma.

Opettajatyöpäivä yhdessä Nousiaisten, Naantalin, Mynämäen, Liedon ja Paimion lukioiden kanssa.

3.7. Yhteistyö korkea-asteen oppilaitosten kanssa

- Koronavuosien jälkeen elvytetään erilaisia vierailukäytäntöjä esim. Turun yliopiston fysiikan ja kemianlaitoksella ja ranskan kielen yhteistyötä yliopiston kanssa.
- Fysiikan laitoksen suoravalintaväylän kurssit yhteistyössä Turun yliopiston fysiikan laitoksen kanssa.
- Opinto-ohjauksen yhteistyö korkeakoulujen ja yliopistojen jatko-opintomahdollisuuksien esittelyssä, vierailut oppilaitoksissa ja vierailijoita oppilaitoksista lukiolla.
- Yrittäjyyskasvatuksen yhteistyö Turun yliopiston kanssa (Turun kauppakorkeakoulun yrittäjyys-yliopisto) ja Turun ammattikorkean kanssa.

3.8. Kansainvälinen yhteistyö

Vierailut:

Sigtunan opiskelijaryhmän vierailu Raisioon ja Raision lukion vierailu Sigtunaan, kevätlukukaudella

Leirikoulut:

- Fysiikan opiskelijoiden leirikoulu Cerniin kevätlukukaudella.
- Englannin opiskelijoiden leirikoulu Englantiin kevätlukukaudella.
- Saksan opiskelijoiden leirikoulu Saksaan kevätlukukaudella.
- Ranskan opiskelijoiden leirikoulu Ranskaan kevätlukukaudella.

3.9. Kodin ja koulun yhteistyö

Vanhempainillat:

Vanhempainillat järjestetään lähi- tai etätahtumina.

Alkavien (ryhmät 22) to 27.10.2022 klo 18.00

Abit (ryhmät 20 ja 19) to 10.11.2022 klo 18.00

Jatkavat (ryhmät 21) to 26.1.2023 klo 18.00

Lisäksi vanhempainyhdistys kokoontuu 2-5 kertaa lukuvuoden aikana opettajajäsenen ja opiskelijakunnan hallituksen jäsenen kanssa.

Vanhempainyhdistyksen tavoitteena on tehdä koulun kanssa yhteistyötä, joka kehittää koulun toimintakulttuuria. Vanhempainyhdistys muun muassa järjestää koulukuvauksen ja osallistuu leirikoulujen ja erilaisten tapahtumien rahoitukseen ja järjestämiseen..

3.10. Muut yhteistyötahot ja –verkostot

- Rasion seurakunta
- Rasion yrittäjät
- TSO-lukiojaos ja jaoksen lukiot
- Turunseudun Etärengas

3.11. Koulun juhla-, teema- ja tapahtumapäivät

- Alkavien ryhmäytys 19.8.2022
- Abien TJ100-päivä 1.9.2022
- RBR 8.9.2022
- NY24h-leiri 6.-7.10.2022
- Sählyturnaus loka-marraskuussa
- Itsenäisyys- ja ylioppilasjuhla 5.12.2022
- ABI-päivä 8.12.2022
- Yrityskylä-päivät 15.11.2022 ja 7.3.2023 (alkavat yrittäjyyslinjalaiset)
- Joulujuhla 21.12.2022
- Esittelyilta 12.1.2023
- Penkkaripäivä 9.2.2023
- Vanhojen tanssit 10.2.2023
- Job shadowing –TET-päivä jatkaville 2.3.2023
- Ylioppilasjuhla 3.6.2023
- 1-2 tähtivierailua lukuvuodessa

3.12. Koulun ulkopuolinen toiminta

Opinto-ohjauksen retket:

Turun korkeakoulujen abi-päivä 28.10.2022.

Turun yliopiston kakkosten päivä 10.3.2023.

Lisäksi järjestetään eri oppiaineiden retkiä oppilaitoksiin, yrityksiin, liikuntapaikoille ja tapahtumiin.

3.13. Vuosisuunnitelman käsittelypäivämäärä ja käsittelytapa

Alustava käsittely opettajakokouksissa 8. ja 9.8.2022

Sähköisessä opettajainhuoneessa opettajien nähtävillä.

4. Liitteet
4.1. Raision lukion turvallisuussuunnitelma

TURVALLISUUSSUUNNITELMA

Raision lukio
Kirkkoväärtinkuja 18
21200 Raisio

Tämä turvallisuussuunnitelma hyväksytään käyttöön

1 / 8 2022 *Juha-Matti Salmela*
Rehtori Juha-Matti Salmela

2022

Anssi Määttänen

Sisällys

1. PERUSTIETOA KIINTEISTÖSTÄ	3
2. TURVALLISUUSHENKILÖSTÖ	5
3. HÄTÄTILANTEEN YHTEYSTIEDOT KOULUN LUOKKAPUHELIMESTA	6
4. RAKENTEELLINEN TURVALLISUUS HUOM! Osa piirustuksista puuttuu	7
4.1 LIIKKUMINEN KOULUPÄIVÄN AIKANA KOULUN ULKOPUOLELLA	7
5. POISTUMISSUUNNITELMAT	9
5.1 POISTUMISSUUNNITELMA	9
5.2 SISÄÄNTULOSUUNNITELMA	9
5.3 HARJOITUKSET	11
5.4 TURVALLISUUSKOULUTUS	12
6. KIINTEISTÖN POHJAPIIRROS HUOM! PIIRROKSET OSIN PUUTTEELLISIA	14
7. MUU TURVALLISUUS	20
7.1 KOULUN ULKOPUOLELLA ANNETTAVA OPETUS	21
9.1. VÄESTÖNSUOJELU	23
9.2. LIITTYMINEN KAUPUNGIN VÄESTÖSUOJELUORGANISAATIOON	25
10. PELASTUSTOIMI	26
11. KIINTEISTÖSSÄ HUOMIOITAVAT ERITYISRISKIT JA VAARATILANTEET	27
12. TURVALLISUUSTARKASTUS	28
13. KEMIAN/FYSIIKAN LUOKAN TURVATARKASTUSLISTA	29
14. TOIMINTAOHJEET ERITYISTILANTEISSA	32
SAIRAUSSUOJAUS / ONNETTOMUUS	32

1. PERUSTIETOA KIINTEISTÖSTÄ

Kiinteistön nimi ja osoite: Raision lukio/opisto
Kirkkoväärtinkuja 18
21200 Raisio

yhteyshenkilö: Rehtori Juha-Matti Salmela
puhelin 040 720 7470
sähköposti: juha-matti.salmela@raisio.fi

Kiinteistön omistaja: Raision kaupunki

Vakuutukset: If-vakuutusyhtiö

Rakennuksen käyttötapa: koulukiinteistö

Rakennuksen ala: 4904 neliömetriä

Rakennusvuosi: 1957, peruskorjaus valmistunut vuonna 2004

Kerrosluku: 3

Uloskäyntien lukumäärä: 10

Tiloja maan alla: kellaritiloja

Paloilmoitinjärjestelmä: Koostuu savu- ja lämpöilmaisimista, paloilmoitinpainikkeista ja paloilmoitinkeskuksesta

Savunpoisto:

Murtosuojaus: Rakennuksessa on murtohälytysjärjestelmä

Jätteiden sijoitus: Rakennuksen seinustalla ei saa säilyttää mitään palavaa materiaalia (8-10 metriä, tuhopoltot). Roskakatokset ja paperin/pahvin keräyslaatikot on sijoitettu määräysten mukaisesti

Koneellinen ilmanvaihto: Hätäkatkaisija
Kirkkoväärtinkujan puoleisen sivuoven lähellä
portaikossa

KOKOONTUMISPAIKAT POISTUTTAESSA RAKENNUKSESTA



Poistumisalue: Poistumisalueena toimii lukion pihan puoleinen parkkialue Kirkkoväärtinkujan päässä ja toinen opettajien parkkipaikalla

Erilliskäskyllä:

Väistöalue 1 Vaisaaren piha-alue
 Väistöalue 2 Kirjasto, Kauppaopisto, Raseko

TILOJEN KÄYTTÖ

Työntekijöitä päivällä	noin 40
Työntekijöitä illalla	noin 0-20
Opiskelijoita päivällä	noin 450
Opiskelijoita illalla	noin 0-50

Koulun työskentelyaika:

ma-pe	07.00–16.00
iltakäytössä	16.00 -22.00
viikonloppuisin liikuntasali	12.00–22.00

2. TURVALLISUUSDOKUMENTAATION JA -SUUNNITELMIEN VASTUHENKILÖT

	nimi	puhelin
Rehtori	Juha-Matti Salmela	040 720 7470
Apulaisrehtori	Minna Nummenmaa	044 797 1215
Turvallisuusvastaava	Anssi Määttänen	040 486 3429

2.1. Henkilökunta

Terveystenhoitaja Anne Tähtinen koululla ma, ti, to ja pe klo 8-15, Vaisaaren koululla ke klo 8-15, puhelin 044 797 1078.

Koulupsykologi	Tiia Tuukkanen	044 797 1744
Koulukuraattori	Vuokko Suonpää	040 062 4605
Kiinteistöhoitaja	Timo Jalonen	040 086 3745
Kiinteistöpäivystys työajan ulkopuolella		040 841 3173

3. HÄTÄTILANTEEN YHTEYSTIEDOT

Pelastuslaitos	112
Ambulanssi	112
Poliisi	112

tehdystä hälytyksestä on aina ilmoitettava apulaisrehtorille, rehtorille tai turvallisuusvastaavalle

seuraaviin numeroihin soitetaan matkapuhelimella:

Myrkytystietokeskus	09 471 977
Kiinteistöhuolto /Tekninen virasto	040 8413173

Ajanvaraus / hoitajapuhelinpalvelu	010 312 011, avoinna 24/7
Terveysasema neuvonta	02 4343180

4. RAKENTEELLINEN TURVALLISUUS

uloskäynnit

rakennuksen pohjapiirros

poistumistiet, kuvaus palo-osastoinnit poistumisalueet ilmastoinnin hätäseis	luokkatilojen pohjapiirros rakennuksen pohjapiirros rakennuksen pohjapiirros rakennuksen pohjapiirros, sivuoven portaikko
sähköpääkeskus: kokoontumispaikat:	rakennuksen pohjapiirros kuvattuna asemapiirroksen

4.1 SIIRTYMINEN LIKUNNAN OPETUSPAIKOILLE

Siirtyminen liikunnanopetuksen suorituspaikkoihin ohjeistetaan aina lukukauden alussa. Liikunnanopettajat ohjeistavat siirtymisen useasti käytettäviin liikunnan opetuspaikkoihin ja näyttävät/käyvät läpi reitit, joita oppilaiden on luvallista käyttää.

Harvemmin käytettävien liikuntapaikkojen käyttämiseen tulee käyttää erityistä huomioita ja mahdollisuuksien mukaan liikkua ryhmässä.

4.2 YKSITTÄISIIN TILAISUUKSIIN SIIRTYMINEN

Yksittäisiin tilaisuuksiin siirtymiseen on kiinnitettävä erityistä huomioita. Liikkuminen tulee järjestää siten, että jokainen opiskelija tietää mitkä ovat siirtymisreitit, mahdolliset kulkuvälineet ja aikataulun.

5. MUU TURVALLISUUS

Keskuskuulutusjärjestelmä kattaa suurimman osan kiinteistön sisätiloista ja kuulutuspaikat sijaitsevat kansliassa, opettajainhuoneessa sekä jokaisessa luokkatilassa. Erilaisissa vaaratilanteissa henkilökuntaa ja opiskelijoita varoitetaan sekä opastetaan järjestelmän kautta.

Ensisijaisesti kuulutuksen suorittaa rehtori Juha-Matti Salmela

Toissijaisesti kuulutuksen suorittavat apulaisrehtori Minna Nummenmaa ja turvallisuusvastaava Anssi Määttänen

Merkki- ja turvavalaistuksen hoidosta vastaa kiinteistöhuolto, joka testaa laitteiston huolto- ja käyttöohjeiden mukaisesti vähintään neljä kertaa vuodessa. Kokeiluista pidetään päiväkirjaa.

Kulkuväylät aurataan ja hiekoitetaan kiinteistöhuollon toimesta.

Putoavan lumen poistaa kiinteistönhuolto

Jätehuollon, paperin- ja pahvinkeräyksen hoitaa kiinteistönhuolto

6. KOULUN ULKOPUOLELLA ANNETTAVA OPETUS

Opetuksen järjestäminen koulun ulkopuolella

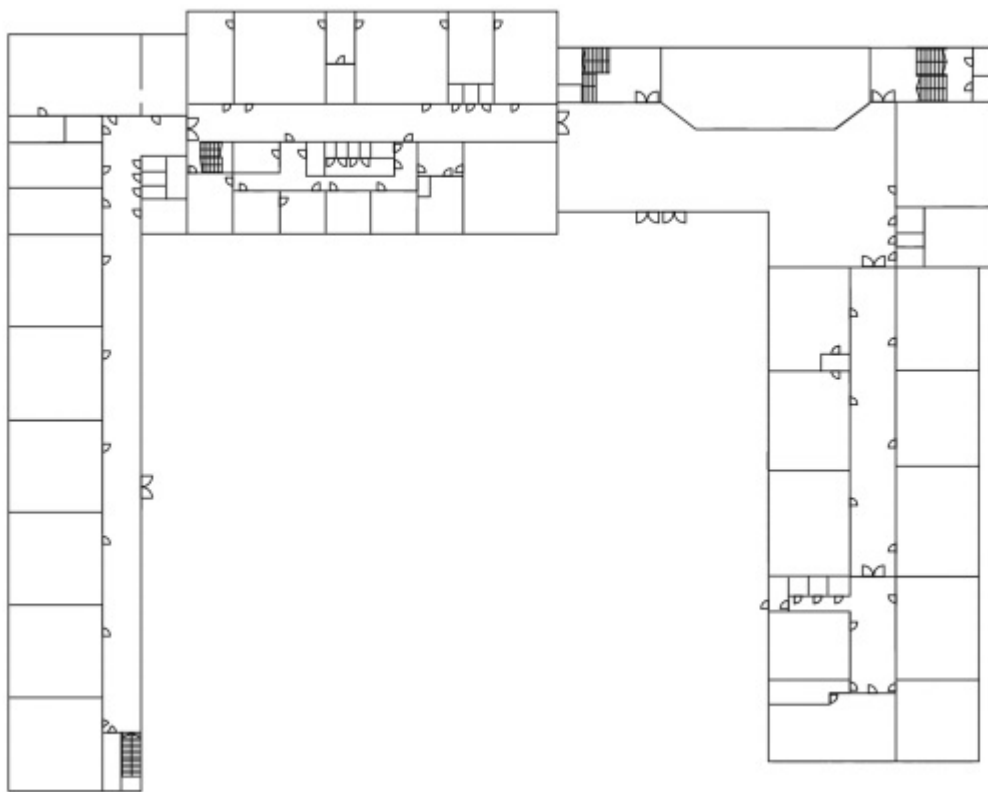
Vierailut, luokkaretket ym.

Opettajalla on käytössä työnantajalta puhelin tai oma puhelin, jotta hän voi retken aikana tarpeen mukaan olla yhteydessä rehtoriin, huoltajiin tai muihin tarvittaviin tahoihin.

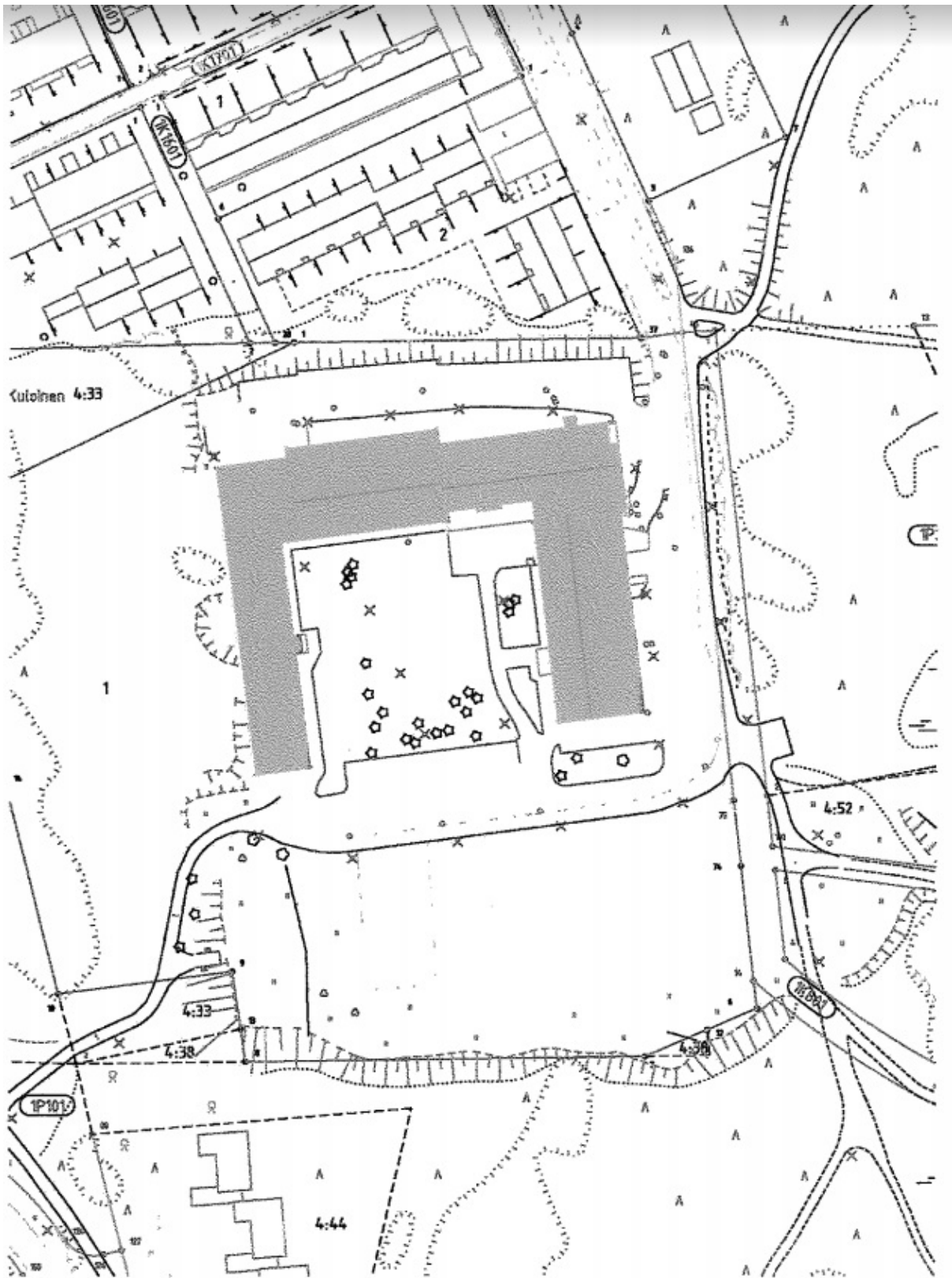
Opiskelijoiden ja huoltajien puhelinnumerot sekä muiden tarvittavien yhteystietojen hankkiminen on suositeltavaa. Muita tarvittavia numeroita ovat esimerkiksi koulun ja rehtorin puhelinnumero, mahdollinen yhteistyökumppani, terveyskeskus sekä yön yli jatkuvan ohjelman kohdalla majoituspaikka. Ensiaputarvikkeet ovat mukana.

Ennalta sovitaan kuinka toimitaan, jos esimerkiksi joku eksyy, sairastuu tai joutuu onnettomuuteen, on päihteissä, tapahtuu varkaus, syntyy vahingonkorvausvelvollisuus tai joku joudutaan lähettämään kesken opetuksen kotiin.

7. Koulun pohjapiirros



8. Raison lukion asemapiirros



9. POISTUMISSUUNNITELMAT

9.1 POISTUMISSUUNNITELMA

Raision lukiosta poistutaan tilanteen vaatiessa ulos rakennuksesta ennalta määritetyille alueelle koulun pihan ja Alppiruusu puiston väliselle parkkipaikalle. Alakerran luokkatiloista sekä huoneista poistutaan opettajien parkkipaikalle. Poistuminen voidaan aloittaa kuulutuksella tai erillisellä kehotuksella.

Toimintaohjeet

- kuulutuksen tai hälytyksen soidessa poistutaan välittömästi lähimmän uloskäynnin kautta määritellylle poistumisalueelle
- jos ulosmenotie on suljettu, käytetään seuraavaa lähintä ulosmenoväylää
- ulos siirrytään suorinta reittiä. Kaapeilla, vessassa tai muualla ei saa käydä matkalla
- opettaja varmistaa, että oma luokka on tyhjä ja sulkee oven
- ulkona oppilaat siirtyvät luokkansa omaan paikkaan
- kurssin opettaja menee oman luokkansa viereen ja tarkistaa läsnäolijat
- oman luokan viereltä ei poistuta vaan odotetaan henkilöä, joka kerää tiedon läsnäolijoista ja määrää ts. joku turvallisuusorganisaation henkilökunnasta
- Sisään siirrytään erikseen tehtävän ilmoituksen kautta

9.2 SISÄÄNTULOSUUNNITELMA

Voidaan käyttää myös suojautumistarkoituksessa.

Tilanne, jossa sisällesuojautumista tarvitaan, on kun kouluamme kohdistuu ulkopuolinen uhka, jonka aikana koulun käytävillä tai yleisissä tiloissa ei ole turvallista kulkea tai oleskella. Mahdollisina esimerkkeinä voidaan pitää kemikaaliaineen uhkaa Raision alueella tai väkivallan uhkaa lukiossa tai sen läheisyydessä.

Sisälle suojautumiset aiheuttavat herkästi pelottavia mielikuvia, vaikka kyseessä olisi vain harjoitus. On ensisijaisen tärkeää, että itse sisällesuojautuminen suoritetaan aina niin, että se edesauttaa yleistä turvallisuutta eikä vähennä sitä. Tässä on opettajilla korostunut rooli.

Ongelmakohtia ovat alkukuulutus, siirtyminen luokkiin ja opiskelijoiden eriaikainen liikkuminen lukion ympäristössä. Yhtä täydellistä ratkaisua on hankala kehittää.

JOS TILANNE ALKAA TUNTIEN AIKANA, RIITTÄÄ KUULUTUS:

”Erityistilanne koulussa. Pysykää luokissa”

Opettajat huolehtivat, että tunnilla olevat opiskelijat pysyvät luokassa, käytävissä opiskelevat opiskelijat siirtyvät luokkiin tai muissa opiskelupaikoissa olevat opiskelijat pyydetään lähimpään turvalliseen paikkaan/luokkaan.

Kuuluttajana voi toimia kuka tahansa. Ensimmäinen vaaratilanteen huomaava henkilö on velvollinen toimimaan, asiaa ei voi viedä eteenpäin esimerkiksi kansliaan tai "sopivalle seuraavalle" henkilölle.

Toimintaohjeet tulevat ensikuulutuksen jälkeen kuulutuksin, Wilman tai WHatsApp-ryhmän kautta.

JOS TILANNE ALKAA VÄLITUNNILLA:

Lähtökohtana sisälle suojaautumisessa on tilanne, jossa opiskelijat ovat välitunnin aikana pihalla ja/tai koulurakennuksen avoimissa tiloissa.

SISÄÄNPOISTUMISEN ALOITTAMINEN/ILMOITTAMINEN

1. Kuulutus keskusradion kautta
 - a. Kuulutus on toistuva sovittu lause (Poistukaa luokkiin, Poistukaa luokkiin)
2. Ulkoa sisään siirtyminen

LUOKKIIN POISTUMINEN

Opiskelijat siirtyvät seuraavan tunnin luokkaansa tai lähimpään luokkaan. Ne opiskelijat, joilla ei ole oppituntia siirtyvät lähimpään luokkaan.

Ruokalasta siirrytään siihen luokkaan, jossa tunti on menossa tai on tulossa. Toimitaan tilanteen vaatimalla tavalla.

Opiskelijoiden saaminen nopeasti luokkiin on tärkeintä. Opettajia ohjeistetaan avaamaan luokkien ovet ja päästämään opiskelijat sisään. Opettajien on käytettävä harkintaa tilanteessa, kuinka paljon opiskelijoita voi päästää yhteen luokkaan.

Luokkiin ei tule ottaa liikaa opiskelijoita. Yhteen luokkaan olisi hyvä ottaa maksimissaan noin kahden luokallisen (40-50 opiskelijaa) verran opiskelijoita. Näin luokissa on tilaa olla, jos sisällä joudutaan olemaan pitkiä aikoja. Jos luokka tulee täyteen, ohjaa opettaja opiskelijat seuraavaan vapaaseen luokkaan.

Jos kaikki opiskelijat eivät mahdu luokkaan, avataan seuraavan luokan ovi. Tavoitteena on, että kaikissa tiloissa, joissa on opiskelijoita, on myös aikuinen.

Opettaja menee luokkaan viimeisenä ja varmistaa, ettei käytäviin jää opiskelijoita.

Opiskelijat merkitään paikalla oleviksi Wilmaan/Driveen luotavan listan avulla. Jokainen opiskelija merkitään. Opettaja tekee tämän kun ovet on saatu kiinni ja tilanne on saatu rauhoitettua.

Ongelmakohdat:

- kaikkien oppilaiden kuittaaminen paikalla oleviksi
 - Yllättävässä tilanteessa 100% tietoa käytännössä mahdotonta saavuttaa (merkitsemättömät poissaolot, poistumiset koulualueelta, jne..)
 - Tärkeintä on saada vaara-alueet tyhjäksi mahdollisimman nopeasti mahdollisimman rauhallisella tavalla
- paniikin välttäminen
 - Sisään suojaautuminen on eri asia kuin ulos poistuminen
 - Tilanteen hoitaminen nopeasti ja rauhallisesti eivät välttämättä ole toinen toistaan pois sulkevia

TILANTEEN PURKAMINEN

Kanslia purkaa tilanteen kuulutuksella.

JÄLKISELVITYS

Kun tilanne on ohi, opiskelijat ohjeistetaan siirtymään ryhmänohjausluokkaan, jossa suoritetaan uusi nimenhuuto. Opiskelijat eivät saa poistua ilman lupaa.

Poistuminen vasta opettajan luvalla. Mahdollisesti opiskelijat joudutaan ohjaamaan johonkin muuhun tilaan, esimerkiksi Martinsaliin. Ohjeet tulevat kanslian kautta tai yleisenä kuulutuksena.

10. VÄESTÖNSUOJELU

Turvallisuushenkilöstön materiaali alkavaa 100 henkilöä kohden (suositus)

Nimike	Määrä
Suojanaamari + vss- suodatin	2
Suojakypärä	2
Suojalasit	2
Suojapuku (esim. tiivis sadeasu)	2

Kumisaappaat	2 paria
Ensiapulaukku + suojasidepakkaus	1
Ensiside	2
Joditabletit**	4/ henkilö
Taskulamppu	2

****Nautitaan viranomaisten kehotuksesta.
Säilytetään kouluterveydenhoitajan lääkekaapissa**

Väestönsuojan materiaali

Nimike	Määrä
Paarit	1
Vedensäilytysaine	vesisäiliötilavuuden mukaan
Rautakanki	1
Suojan merkitsemiskilpisarja	1
Käsivalaisin	2
Sankoruisku	1
Säteilymittari*	1
Suojan työkalut**	1

*Joka mittaa sekä säteilyannosta ja annosnopeutta.

**Suojan työkalulaatikon sisältö:

Pajavasara, katkaisutaltta, piikkitaltta, voimaleikkuri, veistokirves, kenttälapio, sorkkarauta, käsisaha, rautasaha + 5 varaterää, jakoavain, ruuvitaltta, ristipääruuvitaltta, vasara, nauvoja, puukko ja pelastusköysi.

10.1. LIITTYMINEN KAUPUNGIN VÄESTÖSUOJELUORGANISAATIOON

Kaupungin johtokeskus, Johtokeskus, kirjastotalon alakerrassa
- suojelupiirit välittävät tietoa vastuualueeltaan

Suojelulohkon johtokeskus, II Pommari (lukion mäessä)

- suojeluyksiköt välittävät tietoa vastuualueeltaan

Suojeluyksikkö

- sisäasiainministeriön ohjeen mukaan suojeluyksiköitä ei nykytilanteessa kouluteta vaan tehdään pelkät henkilövaraukset
- yhteyden pitoon ilmoitetaan kiinteä puhelinnumero

Evakuointi

- onnettomuusaikaisesta evakuoinnista päättää joko pelastustoimien johtaja tai poliisi.
- evakuointitarpeen saattaa aiheuttaa esimerkiksi raju tulipalo lähistöllä, josta leviää myrkkyykaasuja
- poikkeusoloaikaisesta evakuoinnista käsketään erikseen

11. PELASTUSTOIMI

Varsinais-Suomen aluepelastuslaitos

Eerikinkatu 35, 20100 Turku
puh. (02) 263 3111
pelastuslaitos@turku.fi
etunimi.sukunimi@turku.fi

Pelastusjohtaja

Jari Sainio
puh. (02) 2633 1100

Aluepalopäällikkö, Turun seutu

Mika Viljanen
puh. (02) 263 3111

Palotarkastaja

Lassi Louhi p. 050 433 1254

Lähin paloasema:

Luolalan paloasema

Luolalankatu 1

21100 Naantali

p. (02) 263 3111

Väestöhälyttimet:

Ulkotilakuuluvuus
Sisätilakuuluvuus

12. KIINTEISTÖSSÄ HUOMIOITAVAT ERITYISRISKIT JA VAARATILANTEET

Tulipalo ja sen välillisvaikutukset, murtosuojaus, sairauskohtaus/onnettomuus, vaaralliset aineet/säteilyvaara, kiinteistötekniikan häiriöt

Aina poistuessasi huoneestasi **sulje ovi ja ikkuna**

Kahvin-/teen keittimien käyttö on sallittu vain erikseen nimetyissä **kahvituloissa**

Tupakointi on kielletty samoin kynttilöiden poltto.

VAARATILANTEIDEN ENNALTAEHKÄISY

Henkilöstölle on tiedotettu pelastussuunnitelman pääkohdista ja informoitu riskeistä ja vaaratilanteista.

VARAUTUMINEN KIINTEISTÖTEKNIIKAN HÄIRIÖIHIN

Kiinteistön ilmanvaihtolaitteiden pysäytykset tapahtuvat kiinteistön hallintokäytävältä. Pelastushenkilöstö pysäyttää ilmanvaihdon hätätilanteessa.

TIEDOTTAMINEN

Tämän suunnitelman pääkohdat tiedotetaan jokaiselle työntekijälle. Kiinteistön käyttäjille on jaettu tiedotteita ja ohjeita pelastussuunnitelmasta.

TILAPÄISMAJOITTUMINEN

Majoitustiloihin on järjestettävä palovaroittimet sekä huolehdittava yöpäivystyksestä.

13. TURVALLISUUSTARKASTUS

TARKISTUSLISTA

KUNNOSSA/RIITTÄVÄ KORJATTAVA/PUUTTEITA

Osoitenumeroinnin näkyvyys	X
Hälytysajoneuvojen pääsy	X
Siisteys	X

Palo-osastointien tiiveys	X	
Palo-ovet	X	
Uloskäytävien asianmukaisuus	X	
Koneet ja laitteet	X	
Sähköasennukset	X	
Lämmitysjärjestelmä	X	
Palavien aineiden säilytys	EI SÄILYTETÄ	
Alkusammutuskalusto	X	
		Paloilmoitin/palovaroitinjärjestelmä Hälyt koko kiinteistössä
Poistumistiemerkkivalaistus tai poistumistieopasteet	X	
Ovien lukitus	X	
Murtosuojaus	X	
Pihavalaistus	X	
	Muu valvonta	kiinteistön valvonnassa kamerat
Muuta		

Tiloihin on hankittu alkusammutuskalustoa pelastusviranomaisen määräyksen mukaisesti

14. TOIMINTAOHJE POISTUMISHÄLYTYKSESSÄ (KUULUTUS JA/TAI PALOKELLO)

- SÄILYTÄ **MALTTI** – EI SYYTÄ HÄTÄILLÄ
- **KERRO** LYHYESTI MITEN TOIMITAAN
- **EI KAAPEILLE**
- **ÄLÄ SOITA**
- **MÄÄRÄÄ** TIETTY OPPILAS JONON ENSIMMÄISEKSI JA KÄSKE HÄNEN JOHTAA LUOKKA PIHAN KOKOONTUMISPAIKALLE

- KATSO POISTUMISKARTTA LUOKAN OVESSA
- SULJE IKKUNAT
- POISTU VIIMEISENÄ
- SULJE OVI
- OPETTAJA: MENE VALVONTALUOKKASI LUOKSE
- OPETTAJAT JOILLA EI OLE OPPITUNTIA:
 - MIKÄLI SINUA EI TARVITA OPISKELIJOIDEN LUONA ILMOITTAUDU KOULUN JOHDOLLE
- ODOTA LISÄOHJEITA
(KUKAAN EI POISTU ILMAN LUPAA)

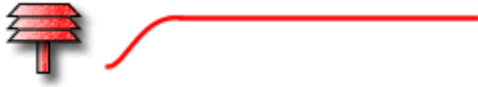
15. YLEINEN VAARAMERKKI

Yleinen vaaramerkki tarkoittaa väestöä uhkaavaa välitöntä vaaraa. Yleinen vaaramerkki on nouseva ja laskeva minuutin kestävä äänimerkki.



- *Siirry sisälle ja kehotu muita työntekijöitä tekemään samoin*
- *Katkaise kiinteistön ilmanvaihto, sulje ja tiivistä ovet, ikkunat ja tuuletusaukot*
- *Kuuntele ohjeita radiosta, televisiosta tai teksti-tv:stä ja noudata niitä*
- *Vältä puhelimen käyttöä*
- *Älä mene ulos ilman viranomaisten kehotusta*
kehotusta. **Poikkeusoloissa** yleinen vaaramerkki edellyttää nopeaa suojautumista väestönsuojaan tai muuhun suojatilaan.

Vaara ohi -merkki tarkoittaa yleistä vaaramerkkiä koskevan varoitustilan purkamista. Se on ilmoitus siitä, että uhka tai vaara on poistunut. Vaara ohi -merkki on minuutin mittainen tasainen.



Kokeilumerkkiä käytetään hälytinjaestelmien käyttökunnan testaukseen. Kokeilumerkki

on 7 sekuntia pitkä tasainen äänimerkki.



Hälytys on varmennettava henkilökohtaisesti jokaiselle työntekijälle!

POIKKEUSTILANTEISSA TALOON SAADAAN TIETOA VIESTINTÄVÄLINEIDEN AVULLA.

16. KAASUVAARA

Väestö hälytetään yleisellä vaaramerkillä, jonka lisäksi annetaan tietoja ja toimintaohjeita radion, television sekä teksti-tv:n välityksellä (sivuilta 120-129 ja/tai 190-199).

- Pysy SISÄLLÄ, älä mene kellariin
- Hengitä kostean, ilmavan kankaan läpi, jos tunnet kaasun hajua
- ULKONA poistu kaasun alta sivutuuleen hengästymistä välttämällä
- Pyri korkeimpaan maastokohtaan, vältä alavia paikkoja

Suojaa hengitystä, silmiä ja ihoa kostealla vaatteella, sammaleella tms. Mikäli sisälle suojautuminen ei riitä, voivat viranomaiset kehottaa alueella oleskelevia siirtymään pois vaara-alueelta. Jos ulosmeno on välttämätöntä, suojaa silmäsi ja hengityksesi ja käytä tiivispintaista vaatetusta.

Ilmastointi kytketään pois päältä kiinteistötoimen toimesta!

17. SÄTEILYTILANNE

Väestö hälytetään yleisellä vaaramerkillä, jonka lisäksi annetaan tietoja ja toimintaohjeita radion, television sekä teksti-tv:n välityksellä (sivuilta 120-129 ja/tai 190-199).

- Saat parhaan suojauksen rakennuksen keskiosassa
- Nauti joditabletit vasta viranomaisen kehotuksesta

- Suojaa ruokatarvikkeet pölytiivisti ja varastoi juomavettä kannellisiin astioihin
- Jos on välttämätöntä mennä ulos, käytä hengityssuojainta ja tiivispintaista pukua.

Suojaudu viranomaisen niin kehottaessa.

- ydinvoimalatyypisessä säteilyonnettomuudessa suojautuminen sisätiloihin riittää (sulje ovet, ikkunat ja avoimet luukut. Kytke ilmastointi pois päältä. Avaa radio ja TV lisäohjeiden saamiseksi).

- vain sotilaallisen ydinräjähdysten säteilyvaikutuksilta suojautuminen väestösuojiin (erillinen kehotus minimissään 24 tuntia aiemmin)

Ilmastointi kytketään pois päältä kiinteistötoimen toimesta!

18. POMMIUHKAUS

Havaitusta räjähteestä tai vastaavasta on ilmoitettava välittömästi koulun turvallisuusorganisaatiolle.

Älä mene omin päin tutkimaan tuntemattomia esineitä.

Siirrä sivulliset rauhallisesti pois vaara-alueelta.

Kansliassa ja opettajainhuoneen puhelinten alla on pommiuhkaukseen liittyvät lomakkeet

19. KOULUTUSSUUNNITELMA

Henkilöstölle on tarkoitus antaa säännöllistä koulutusta sekä tietojen päivitystä ja kertausta. Aiheina tulevat olemaan (häätä)ensiapu, alkusammutus, väkivalta, ilkivalta jne.

Koulutuksen edistymistä voidaan seurata henkilökunnan turvallisuuskoulutustaulukon avulla.

Syksyllä poistumisharjoitusta pyritään harjoittelemaan.

20. RAISION LUKION TURVALLISUUS

- Omatoimista turvallisuuskoulutusta Sinulle sopivana ajankohtana
- Tutustu Driven turvallisuuskansioiden sisältöön
- Tutustu luokkasi ja muiden käyttämiesi tilojen ympäristöön siten, että tiedät lähimmät
 - käsisammuttimet – tutustu myös käyttöohjeeseen
 - sammutuspeitteet
 - paloletkut
 - palohälyttimet
 - lääkekaapit

sekä missä sijaitsevat ilmanvaihdon pysäytyskytkin ja savunpoistoluukkujen käsiohjauskytkin

- Tarkista opetustilojesi poistumisreitit sekä kokoontumisalueet pihalla
- Selvitä millä eri tavoin koulussamme tehdään palohälytys sekä soitetaan hätäpuhelu
- Selvitä koulumme turvallisuusorganisaatio
- Kertaa kansiosta **ensiavun, elvytyksen, alkusammutuksen ja poistumisen** periaatteet

MIKÄLI HAVAITSET

- PUUTTEITA TAI VIRHEITÄ TURVALLISUUSVÄLINEISTÖSSÄ
- PUUTTEITA TAI VIRHEITÄ OHJEISTUKSESSA
- VAARANTAVIA VIRHEITÄ TAI PUUTTEITA
- ESTEITÄ POISTUMISREITEILLÄ
- TAI MUUTA MIELTÄSI ASKARRUTTAVAA TURVALLISUUTEEN LIITTYVÄÄ

NIIN ILMOITA SIITÄ VIIPYMÄTTÄ TURVALLISUUSORGANISAATIOILLE.

20.1 HARJOITUKSET

21. RAISION LUKION KRIISITOIMINTAMALLI

Kriisistä puhutaan yleensä silloin, kun ihminen tai organisaatio on joutunut tilanteeseen, jossa

aikaisemmat kokemukset ja keinot eivät riitä uuden tilanteen ymmärtämiseen ja sen psyykki-seen hallitsemiseen. Traumaattiset kriisit aiheuttavat äkillistä ja epätavallisen voimakkaasta tapahtumasta, joka tuottaa kenelle tahansa huomattavaa kärsimystä. Kriisi on tapahtuma, joka koskettaa voimakkaasti suurinta osaa yhteisöä tai sen vaikutuspiiriin kuuluu suuri joukko ulkopuolisia henkilöitä.

Kriisitoimintamallia tarvitaan, kun jotain tapahtuu ja on liian myöhäistä suunnitella toimenpiteitä tai henkilöstö voi olla niin voimakkaiden reaktioiden vallassa, että toiminnan käynnistäminen ei suju kunnolla. Samoin kriisitoimintamalli antaa mallin kuinka yhteisö, organisaatio toimii äärimmäisen stressaavassa tilanteessa, lieventää kriisin haittavaikutuksia, tukee henkilöiden ja opiskelijoiden toipumista ja paluuta yksilön tai yhteisön normaaleihin rutiineihin.

Kriisivalmiudella tarkoitetaan sitä, että kriisin kohdatessa toiminta etenee laaditun suunnitelman mukaisesti. Se edellyttää, että koulussa on itsenäinen valmius ja/tai kaupun-gissa toimivan kriisiryhmän avustuksella valmius:

- kohdata opiskelijoiden, henkilökunnan tai muiden asianosaisten reaktiot
- ryhtyä tarvittaviin tukitoimiin
- ryhtyä tilanteen vaatimiin välittömiin toimiin

Kriisivalmiuden ja kriisitilanteissa tarkoituksenmukaisen toiminnan tavoitteena on helpottaa yksilön ja kouluyhteisön elämää:

- ehkäistä tai minimoida kriisin psyykkiset ja fyysiset haittavaikutukset
- säilyttää kouluyhteisön ja sen jäsenten toimintakyky
- vahvistaa yhteisön ja sen jäsenten kykyä selviytyä vaikeista tilanteista

Kriisitoimintamallin tarkoitus ja tarpeellisuus konkretisoituu käytännössä. Toimivan suunnitelman perusteella jokainen tietää roolinsa kriisin kohdatessa ja osaa toimia tarkoituksenmukaisesti. Siksi jokaisen yliopistoyhteisön henkilökuntaan kuuluvan tulee tietää:

- kuka tekee mitäkin
- mistä saa lisäapua
- mitä pitää tehdä kriisin kohdatessa

21.1. KRIISITYYPIT JA KRIISIN KEHITTYMINEN

Kriisiksi koetaan tilanne, joka on altistanut tai saattanut altistaa henki-löstöä tai opiskelijoita vaaralle.

Erilaisia kriisityyppejä ovat:

- henkilökuntaan kuuluvan kuolema
- itsemurha
- onnettomuus tai tapaturma
- oppilaan kuolema
- pommiuhka
- tulipalo tai säteilyvaara
- vakava väkivalta tai sen uhka

Kriisin kehittymisessä voidaan todeta useampia vaiheita, joihin pitää varautua erilaisilla toimintamenetelmillä ja tiedottamisella. Kehittymisvaiheita ovat:

- hälytysvaihe
- tiedotusvaihe (shokkivaihe 1 vrk, reaktiovaihe 2 –14 vrk)
- kehittämis- ja seurantavaihe (hoitoonohjaus- ja hoitovaihe 15 – 30 vrk)
- palaute- ja kehittämisvaihe (seurantavaihe 1 – 3 kk)
- valmiuden ylläpitovaihe, perusvalmius

Suluissa ovat henkilöstön traumaattisen kriisin eri vaiheet. Omaisten osalta ajat ovat voivat olla jopa kaksinkertaiset. Kukin kriisityyppi vaatii omat toimintatapansa eri kehitysvaiheissa.

Suunnitelma tarvitaan, koska

- henkilökunta ja opiskelijat ovat kriisissä samojen reaktioiden vallassa
- hoitamattomat kriisitilanteet jäävät kytemään ja tulevat ilmi vaikkapa sairaus-poissaoloina tai yhteisön toimintakyvyn heikkenemisenä.
- ilman suunnitelmaa tilanteen hallinta voidaan menettää kriittisessä vaiheessa
- onnettomuuden sattuessa harkinta-aikaa ei juuri jää
- oppilaitos voi antaa mallin siitä, että vaikeistakin tilanteista voi selvitä ja niitä voi käsitellä

Suunnitelma voi auttaa

- kriisitilanteessa ei tuhlaannu aikaa ja voimia toimintamallin laatimiseen.
- kriisitilanteessa tiedetään, että ainakin jotain on tehtävissä.
- malli auttaa toimimaan stressaavassa tilanteessa.
- malli lieventää kriisin haittavaikutuksia sekä lyhyellä että pitkällä aikavälillä.
- malli tukee sekä opiskelijoiden että työntekijöiden toipumista.

21.2 KRIISITOIMINNAN VASTUURYHMÄT RAISION LUKIOSSA

Tärkeitä puhelinnumeroita

yleinen hätänumero 112

itsemurhan tehneiden läheiset ry 0405458954

lasten ja nuorten puhelin (MLL) 116111

myrkytyskeskus 09 471977

nuorten turvatalo Turku 02 2539667

palveleva puhelin (ev.lut.srk) 0400 22118

Raision kriisiryhmä 044 797 2260

Raision seurakunta 02 4360300

Raision lukion opiskelijahuoltoryhmä

Rehtori Juha-Matti Salmela
Apulaisrehtori Minna Nummenmaa
Opinto-ohjaaja Tuula Putkuri
Erityisopettaja Jaana Hyövelä
Koulupsykologi Tiia Tuukkanen
Koulukuraattori Vuokko Suonpää

Raision lukion kriisivarustus

Välittömät toimintaohjeet kriisitilanteisiin löytyvät luokkien turvakansioista ja/tai Google Driven lhalan koulu-kansiosta ”turvallisuusasiakirjat”.
Oppilaiden ja henkilökunnan yh-teystiedot ovat Multiprimuksessa ja Google Drivessa.

Kriisiryhmä:

Rehtori Juha-Matti Salmela
Apulaisrehtori Minna Nummenmaa
Turvallisuusvastaava Anssi Määttänen
Koulupsykologi Tiia Tuukkanen
Koulukuraattori Vuokko Suonpää

Kriisiryhmää voidaan tarvittaessa täydentää asiantuntijoilla, joita ovat kaupungin kriisiorganisaation jäsenet, Pihlajalinnan lääkärit ja psy-kologit, opiskelijajäsenet sekä asiantuntijat kuten poliisi, pelastuslaitos, kriisipsy-kologi.

21.3. KRIISIRYHMÄN TEHTÄVÄT KRIISITILANTEESSA

1. Tilanteen kartoitus

- mitä on tapahtunut, mistä tieto, onko tarkistettu.
- onko jotain tukitoimia jo käynnistetty.

2. Mitkä ovat toiminnan tasot?

- henkilökunta
- koko oppilaitos
- opiskelijaryhmä
- yksittäiset oppilaat

3. Miten asiasta ilmoitetaan?

- kenelle tiedotetaan?
- miten tiedotetaan?
- mitä reaktioita odotettavissa?
 - opiskelijoilta
 - huoltajilta
 - yleisöltä
- koulussa tapahtuneesta vakavasta onnettomuudesta tai kuolemantapauksesta on ilmoitettava poliisille.
- tuleeko tiedottaa koteihin (esim. kuolemantapaus opiskeluaikana)?

4. Millaisia tukitoimia tarvitaan?

- henkilöstön tuen tarve?
- kauanko tukitoimia tarvitaan?
- ketä asia koskettaa läheisesti, ketä kauempaa (sisarukset, opiskelutoverit...)?
- kuka antaa apua, missä ja milloin?
- mitä tukitoimia käytetään?

- tarvitaanko ulkopuolista apua?

5. Miten toimitaan joukkotiedotusvälineiden kanssa?

- kuka toimii tiedottajana - pääsääntöisesti rehtori tai kaupungin johtoryhmän jäsen?
- missä laajuudessa tietoja annetaan medialle (asianosaiset suojattava!)?
- tarvitaanko tiedottamisessa apua?
- tehdäänkö kirjallinen lehdistötiedote?
- varataanko lehdistön kysymyksille aika ja paikka?
- voiko tapahtuma herättää valtakunnallista huomiota?

6. Onko oppilaitoksella oikeudellisia vastuita tapahtumassa?

- mistä voi saada juridista apua?
- mitä seuraamuksia mahdollisesti odotettavissa?
- onko tulossa kuulusteluja tai oikeudenkäyntiä?

7. Kriisiryhmän muut tehtävät

- henkilöstön perehdyttäminen kriisitoimintaan
- kriisitoimintaohjeen ja -kansion tietojen laatiminen ja ajan tasalla pitäminen (henkilötiedot, puhelinnumerot, toimintakanavat...)
- ryhmän oman kriisivalmiuden ja -taitojen ylläpito ja harjoittelu
- yhteyksien luominen kriisityön yhteistyötahoihin
- kriisitoimintamallista informointi oppilaitoksessa ja yhteistyötahoille
- toimintamallin toimivuuden arviointi sekä tarvittaessa sen muuttaminen.

21.4. VIESTINTÄ JA TIEDOTTAMINEN

Kriisiviestintä on nopeita toimenpiteitä vaativaa, organisaation sisältä tai sen ulkopuolelta usein odottamatta tulevan tilanteen aiheuttamaa muutosviestintää. Muutosviestinnässä ta-voitteena on pitää sisäiset ja ulkoiset sidosryhmät jatkuvasti tietoisina tilanteesta ja

estää turhat spekulatiot. Erityistilanteissa ja poikkeusoloissa tarvitaan tavanomaista tehokkaampaa viestintää.

Tiedotusvalmiutta kohotetaan joustavasti tilanteen vaatimusten mukaisesti. Hyvin to-teutettu normaaliajan viestintä on paras tapa ehkäistä kriisejä ja vähentää kriisitilanteiden vaikutusta. Hyvällä viestinnän hoidolla luodaan luottamusta, jonka hyöty realisoituu kriisitilanteissa.

Tiedotusvastuut

Tiedottamista johtava määrittelee, mitä tiedotetaan, milloin ja millä tavoin, miten tiedottaminen etenee organisaatiossa (yksikkö-/osastotason tiedotus sekä työnjako viestintäyksikön kanssa) sekä viestinnän kohderyhmät.

Onnettomuustilanteessa tiedotusvastuu kuuluu pelastustoita johtavalle viranomaiselle.

Mahdollisten (kuolon)uhrien omaisille tiedottamisesta huolehtii pääsääntöisesti poliisi.

Valmiuslain ja puolustustilalain mukaiset poikkeusolot tulevat voimaan valtioneuvoston päätöksen jälkeen. Oppilaitos tiedottaa poikkeusoloissakin oman toimialansa asioista.

Periaatteet

Tiedotus kohdistuu ensin

1. mahdollisiin uhreihin ja heidän omaisiinsa,
2. omaan henkilöstöön ja opiskelijoihin,
3. joukkoviestimiin

Tiedottamisessa noudatetaan Raision kaupungin viestintästrategiaa sekä kriisiviestintäohjetta.

Seuranta ja arviointi

Kriisisuunnitelma koulutetaan henkilöstölle perehdytyksen yhteydessä sekä järjestetään vuosittain kertaus sopivassa yhteydessä.

Kriisitoiminnan aikana

- kriisiryhmä pitää kirjaa kriisin eri vaiheista, tapahtumista ja toimenpiteistä ajankohtineen sekä vastuuhenkilöineen.
- Kriisiryhmä kerää kriisiin liittyvät tiedotteet, tiedotusvälineiden julkaisut sekä näistä laaditut yhteenvedot sekä

Kriisin jälkeen

- Kriisiryhmä esittelee henkilökunnalle tarvittavat muutokset toiminnan tai viestinnän ohjeisiin.
- Ryhdytään tarvittaviin korjaaviin toimenpiteisiin omassa toiminnassa.
- Tiedotetaan yhteenvedona mitä tapahtui, mitkä olivat seuraukset ja mitä tapahtuu seuraavaksi

Toimenpidekortit

HÄTÄILMOITUS



Raision lukio Kirkkoväärtinkuja 18 | 21200 Raisio

1. SOITA HÄTÄPUHELU ITSE, JOS VOIT.

Tärkeää olisi, että hätäpuhelun soittaisi hän, jota asia koskee. Hänellä on sellaisia tietoja, joita päivystäjä tarvitsee määritellesään mitä apua hän paikalle lähettää. Välikäsien kautta tuleva puhelu voi viivästyttää avun paikalle tuloa.

2. KERRO MITÄ ON TAPAHTUNUT.

Hätäkeskuspäivystäjä kysyy soittajalta tietoja tapahtuneesta, jotta hän osaa tarvittaessa lähettää juuri siihen tilanteeseen oikean avun.

3. KERRO TARKKA OSOITE JA KUNTA.

Hätäkeskuksen alueella saattaa olla useita samoja osoitteita eri kunnissa. Siksi on tärkeää kertoa osoitteen lisäksi tapahtumapaikkakunta.

4. VASTAA SINULLE ESITETTYIHIN KYSYMYKSIIN.

Päivystäjän esittämillä kysymyksillä on tarkoituksensa. Kysymykset eivät viivästytä avun hälyttämistä. Kiireellisessä tapauksessa päivystäjä hälyttää jo puhelun aikana auttamaan tulevat viranomaiset ja yhteistyökumppanit, sekä antaa näille lisätietoja tapahtuneesta.

5. TOIMI ANNETTujen OHJEIDEN MUKAAN.

Päivystäjä on koulutettu antamaan ohjeita eri tilanteisiin. On tärkeää noudattaa annettuja ohjeita. Oikein suoritetuilla ensitoimenpiteillä on usein merkitystä tilanteen lopputuloksen kannalta.

6. LOPETA PUHELU VASTA SAATUASI SIIHEN LUVAN.

Liian aikainen puhelun päättäminen voi hidastaa auttajien paikalle saapumista. Saatuaasi luvan puhelun päättämiseen, sulje puhelin. Pidä linja vapaana. Päivystäjä tai kohteeseen saapuva auttaja voi tarvita lisätietoja tapahtuneesta.

OPASTA AUTTAJAT PAIKALLE

SOITA UDESTAAN, MIKÄLI TILANNE MUUTTUU

TULIPALO



1. PELASTA VAARASSA OLEVAT.

2. TEE HÄTÄILMOITUS NUMEROON 112 SEKÄ HÄLYTÄ SISÄISESTI.

3. ALOITA ALKUSAMMUTUS.

4. RAJOITA PALOA.

- Sulje ikkunat ja ovet.
- Pysäytä ilmastointi.
- Siirrä palavat aineet turvaan.

Näin hidastat paloa sekä estät palokaasujen leviämistä!

5. VAROITA MUITA VAARASTA.

6. MENE LYHINTÄ REITTIÄ KOKOONTUMISPAIKALLE.

7. OPASTA PALOKUNTA JA MUUT AUTTAJAT PAIKALLE. VAARALLISINTA TULIPALOSSA OVAT SIINÄ MUODOSTUVAT MYRKYLLISET SAVUKAASUT.

ENSIAPU



1. ARVIOI TILANNE

- Määrittele lisäävun tarve.
- Estä lisäonnettomuuksien synty (esim. liikenneonnettomuus, sähkötapaturma)
-

2. TEE HÄTÄILMOITUS NUMEROON 112

- Kerro mitä on tapahtunut.
- Mistä soitat...
-

3. ANNA ENSIAPUA

- Tyrehdytä verenvuodot.
- Aseta tajuton kylkiasentoon. Tarvittaessa aloita painelu- ja puhalluselytytys.
- Rauhoittele tajuissaan olevaa loukkaantunutta. Ilmoita, että apua on tulossa.

SUOJAUTUMINEN VÄKIVALLAN UHKAA VASTAAN

Väkivallan uhkaa vastaan suojautuminen on perusteltua, kun on syytä olettaa ettei oppilaiden tai henkilökunnan ole turvallista liikkua koulun tiloissa vapaasti. Suojautumisesta väkivallan uhkaa vastaan voidaan tiedottaa esimerkiksi kuulutuksella, joko suoraan sanomalla tai ennalta sovitun tunnussanan avulla.

Uhan havainnut ilmoittaa rehtorille, joka ryhtyy koordinoimaan toimintaa kuulutuslaitteiston ja/tai opetushenkilökunnan WhatsApp-ryhmän kautta sekä hälyttää virka-apua.

Toimenpiteet suojauduttaessa väkivallan uhkaa vastaan

EVAKUOITUMINEN

1. Evakuoi itsesi ja ryhmäsi rakennuksesta mahdollisuuksien mukaan, mutta VAIN jos tämä on turvallista

- Evakuointiin ei pidä ryhtyä jos on pienikin riski joutua alttiiksi vaaralle!

2. Hakeudu ryhmäsi kanssa kyseisen tilanteen varalle määrätylle poistumispaikalle

- Tämä EI voi olla avoin paikka, esimerkiksi palopelastautumisessa käytettävä urheilukenttä
- Vaisaaren koulurakennus (Juhaninkuja 4) on ensisijainen evakuointipaikka, jos suunta ei ole turvallinen, poistutaan kaupungintalon aulaan (Nallinkatu 2).

SISÄLLE SUOJAUTUMINEN

1. Lukitse tilan ovet ja sulje sälekaihtimet

- Lukitse ovet mahdollisuuksien mukaan takalukkoon

2. Siirrä irtonaiset kalusteet oven eteen

- Tarkoituksena on estää kenenkään pääsy tilaan

3. Suojaudu ryhmäsi kanssa tilan suojausimpaan kohtaan

- Määräytyy tilan mukaan. Usein oven puoleisen seinustan ovesta kauimmainen nurkka.

4. Välttää turhaa liikettä, puhetta ja ääntä tilassa

- Tarvittaessa voidaan asettua istumaan tai makuulle lattialle

5. Käske oppilaita sammuttamaan matkapuhelimet

- Vain yhden henkilön tilasta tulee pitää yhteyttä ulkopuolelle, tämä helpottaa pelastushenkilöstön toimintaa

6. Soita hätänumeroon 112 ja kerro sijaintisi ja tilanteesi

- Soita uudestaan mikäli tilanne muuttuu olennaisesti

7. Suojautuminen voidaan purkaa kun tähän annetaan lupa koulun johdon tai viranomaisen taholta

UHKAAVA HENKILÖ

1. PYSY RAUHALLISENA, ÄLÄ HÄTÄÄNNY

2. ÄLÄ OTA KANTAA, ÄLÄ PROVOSOI

- Älä oikaise sekavassa tilassa olevan henkilön harhoja
- Puhu ystävällisesti, lyhyesti ja selkeästi
- Ole joustava, asiallinen ja jämäkkä - aseta rajat (ole hyvä ja rauhoitu...)

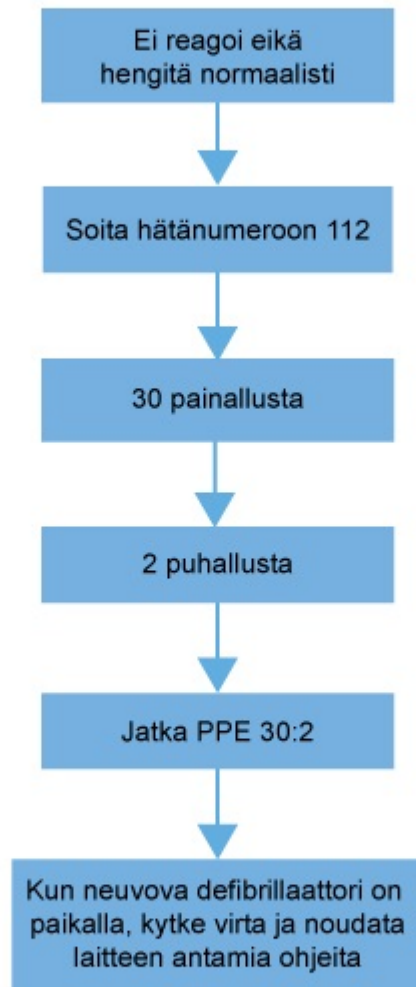
3. SÄILYTÄ ETÄISYYS UHKAAJAAN

- Tarkkaile henkilöä (kädet, eleet ja ilmeet, puhetapa)
- Älä käännä selkääsi uhkaavalle henkilölle - varmista pakotie

4. PYRI SUORITTAMAAN ILMOITUS / HÄLYTTÄMINEN UHKAAJAN HUOMAAMATTA JA AJOISSA

- 112 (yleinen hätänumero)
- Muu henkilökunta

Aikuisen peruselvytys



PPE = painelu-puhalluselvytys

Lapsen peruselvytys

